



مركز الإحصاء
STATISTICS CENTRE

الصحة والسلامة المهنية

نتائج المسح البيئي السنوي 2013

تاريخ الإصدار: يوليو 2014

الفهرس

3	تقديم
4	المقدمة
5	النقاط الأساسية
5	1. إحصاءات الصحة والسلامة المهنية
5	1.1 عدد ساعات العمل السنوية
6	1.2 عدد الإصابات المميطة
7	1.3 الإصابات المضيعة للوقت
8	1.4 الحالات الخطرة المسجلة
9	1.5 الإصابات التي تستدعي إسعافات أولية
10	1.6 الإصابات التي تستدعي علاجاً طبياً
11	2. الجداول الإحصائية
12	الملحق
12	1. أهداف المسح
12	2. الوحدات الإحصائية وتصنيفها
13	3. المنهجية
14	4. مراحل العمل

تقديم

يقوم مركز الإحصاء سنوياً بإجراء سلسلة من المسوح الميدانية بهدف توفير إحصاءات دقيقة وحديثة عن إمارة أبوظبي، وتعدّ نتائج هذا المسح إحدى الركائز المهمّة التي يعتمد عليها صنّاع القرار راسموا السياسات، بالإضافة إلى قطاع الأعمال والباحثين والمهتمّين بالمجال البيئي، وذلك في وضع الخطط والدراسات والبحوث في الموضوعات كافة المعنيّة بالمسح.

وتتيح نتائج المسح البيئي قاعدة عريضة من البيانات البيئية التفصيلية لحجم الإنفاق القطاعي على حماية البيئة ونوع الحماية، وتقديم بيانات تفصيلية عن إحصاءات الصحة والسلامة المهنية، وتقدير كمّية المياه والطاقة المستهلكة، بالإضافة إلى الإحصاءات المتعلقة بإدارة النفايات ضمن كل نشاط اقتصادي مشمول في المسح.

ويتضمّن تقرير الصحة والسلامة المهنية ملخص النتائج النهائية لخمس مسوح اقتصادية متخصصة تمّ تنفيذها عام 2012، وهي الإنشاءات (التشييد والبناء)، والنقل والتخزين، والخدمات، وتجارة الجملة والتجزئة، وخدمات الإصلاح والصناعة. ومن خلال هذه النتائج يمكن قياس التطوّرات التي تشهدها هذه الأنشطة ومدى التطوّر الناشئ في القطاع البيئي.

وإننا إذ نضع بين أيدي حضراتكم هذا التقرير المهم الذي يتضمّن ثمرة جهود ميدانية ومكتبية مضيئة بذلت على مدى شهور عدّة، لا يسعنا إلا الأمل أن يلبي هذا الإصدار متطلبات مستخدمي البيانات البيئية على المستويات كافة.

والله الموفق،،،

بطي أحمد محمد بن بطي القبيسي

المدير العام

المقدّمة

في خضمّ التطور الاقتصادي الكبير الذي تشهده إمارة أبوظبي واهتمامها المتنامي بالبيئة، كان من الضروري توسيع قاعدة البيانات البيئية وتلبية متطلبات حكومة أبوظبي. وتمكّن إحصاءات الصحة والسلامة المهنية الناتجة الحكومة من رصد التغيّرات البيئية، واتخاذ القرارات المستنيرة بشأن سياسات الحفاظ على صحة العاملين في المنشآت الاقتصادية في إمارة أبوظبي وسلامتهم.

ويعدّ المسح البيئي السنوي أحد أهم المصادر لجمع البيانات اللازمة لإعداد إحصاءات الصحة والسلامة المهنية في مركز الإحصاء - أبوظبي، حيث يجمع المسح البيئي البيانات على أساس سنوي من المنشآت العاملة في إمارة أبوظبي (أبوظبيي والعين والغربية)، وبناءً على المعلومات التي يجمعها المسح يتم إنتاج مجموعة واسعة من الإحصاءات عن الوفيات والحوادث المهنية حسب النوع في بيئات العمل المختلفة.

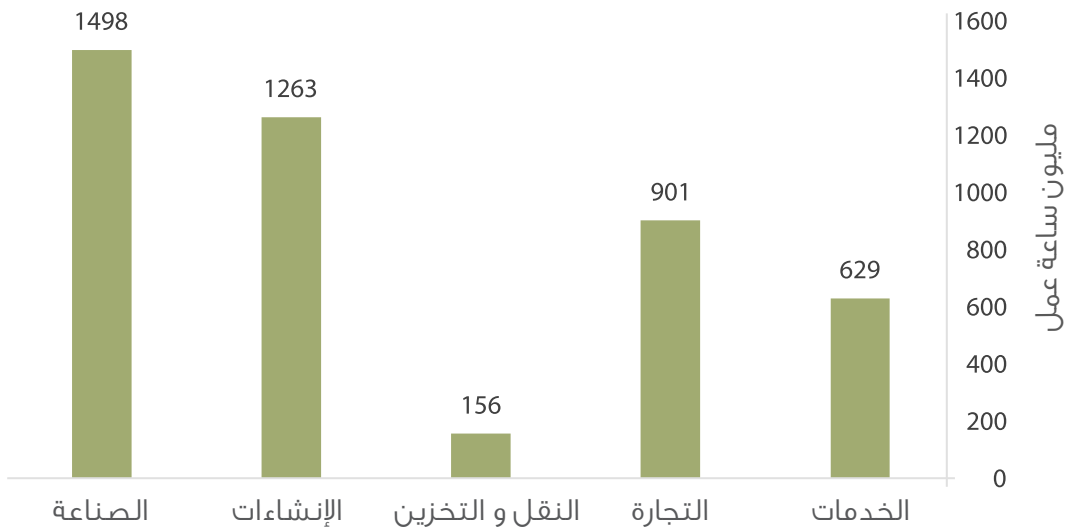
1. إحصاءات الصحة والسلامة المهنية

تتطور نظم الصحة والسلامة المهنية نتيجة التطورات والتغيرات الناشئة في مجالات عدّة كالتقدم الصناعي والتكنولوجي والاجتماعي، التي يتبعها تغيّرات في قطاع العمل والعمالة، وتساعد إحصاءات الصحة والسلامة على إعطاء صورة واضحة لراسمي السياسات ومُتخذي القرار من أجل تنمية قطاع الأعمال والحفاظ على صحة العاملين من خلال وضع نظم وتشريعات وممارسات لإدارة الصحة والسلامة المهنية داخل المنشآت الاقتصادية المختلفة تبعاً لنوع النشاط وحجم المخاطر التي يتعرّض لها العاملون بمختلف وظائفهم ومهامهم ضمن المنشأة.

1.1 عدد ساعات العمل السنوية حسب الأنشطة الاقتصادية

يوضّح مؤشر عدد ساعات العمل السنوية في القطاعات الاقتصادية حجم العمل وعدد العاملين في تلك الأنشطة ويشمل عدد ساعات العمل السنوية ساعات العمل الإضافية وفترات التدريب، وكما هو موضّح في الشكل رقم (1) فإن عدد ساعات العمل في عام 2012 لقطاعي الصناعة والإنشاءات نحو 1.5 مليار ساعة عمل و1.26 مليار ساعة عمل على التوالي، وشكّلت قطاعات التجارة والخدمات والنقل والتخزين نحو 1.69 مليار ساعة عمل.

الشكل (1) عدد ساعات العمل السنوية حسب النشاط الاقتصادي



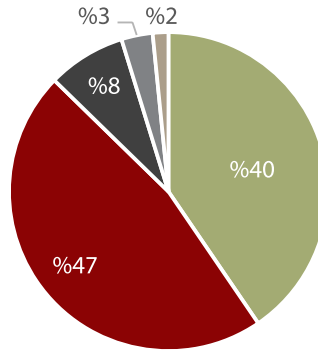
المصدر: مركز الإحصاء - أبوظبي

2.1 عدد الإصابات المميتة في الأنشطة الاقتصادية

شملت الدراسة بشكل عام عدد الإصابات التي أدت إلى حدوث وفيات، ويعرف المؤشر بأنه عدد الوفيات سواء كانت ناتجة من إصابات أو أمراض، وذلك بغض النظر عن الوقت الفاصل بين زمني الإصابة والوفاة. وبلغ عدد الوفيات في عام 2012 نحو 165 حالة، شكّل قطاع الإنشاءات النسبة الكبرى من إجمالي أعداد الوفيات بنسبة مئوية بلغت 47% يليه قطاع الصناعة بنسبة مئوية مقدارها 40% كما هو موضح في الشكل رقم (2).

الشكل (2) التوزيع النسبي لعدد الإصابات المميتة (الوفيات) حسب النشاط الاقتصادي

الخدمات ■ التجارة ■ النقل و التخزين ■ الإنشاءات ■ الصناعة

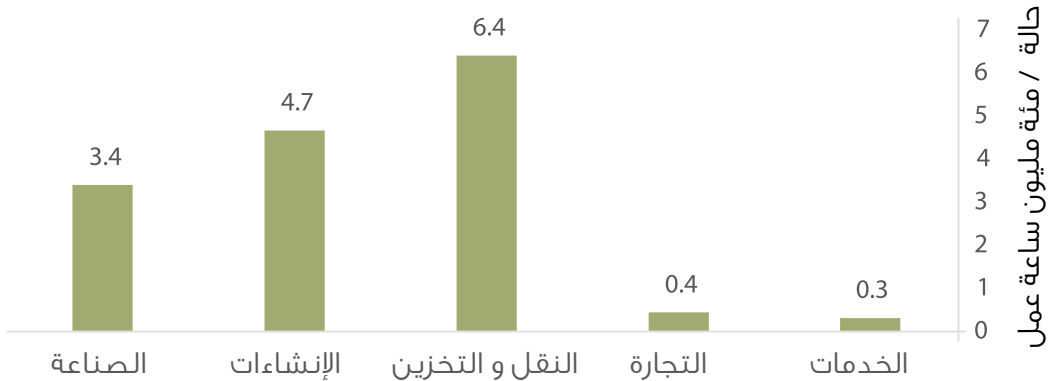


المصدر: مركز الإحصاء - أبوظبي

1.2.1 معدّل تكرار حوادث الوفيات

يقاس معدّل حوادث الوفيات بقسمة عدد الإصابات التي أدت إلى وفاة العامل على عدد ساعات العمل بالمئة مليون، وفي عام 2012 وكما هو موضح في الشكل رقم (3) بلغ معدّل حوادث الوفيات في قطاع النقل والتخزين نحو 6.4 وهذا المعدّل العالي سببه انخفاض ساعات العمل مقابل عدد حالات الوفيات، وبلغ المعدّل في قطاع الإنشاءات نحو 4.7 والصناعة 3.4.

الشكل (3) معدّل تكرار حوادث الوفيات لكل مئة مليون ساعة عمل حسب النشاط الاقتصادي



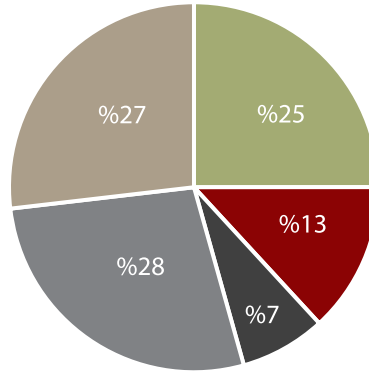
المصدر: مركز الإحصاء - أبوظبي

3.1 الإصابات المضيعة للوقت

الإصابات المضيعة للوقت هي إجمالي عدد كل من الإصابات المميّنة، وإصابات العجز الكلي والجزئي والدائم وحالات فقدان يوم عمل التي تشمل الإصابات المهنية (غير حالي إصابة العجز الكلي أو الجزئي الدائم) والتي تجعل الموظف غير قادر على أداء أي عمل منتظم لفترة زمنية مؤقتة ابتداءً من بعد وقوع الحادث، وتسمى هذه الفترة الزمنية أيام العمل المفقود وتتضمن أي يوم راحة أو عطلة نتيجة للحادث. ويستثنى من التعريف حالات العمل المقيّد التي تشمل أي إصابات عمل (غير الإصابات المميّنة أو إصابات فقدان يوم عمل) والتي تسبّب عدم مقدرة الموظف على أداء عمله بكفاءة في أي يوم بعد وقوع الحادث. وبلغ عدد الإصابات المضيعة للوقت في القطاعات الاقتصادية محل الدراسة نحو 75 ألف إصابة، شكّل قطاع الإنشاءات والصناعة أكثر من 55% من إجمالي القطاعات الخمسة.

الشكل (4) التوزيع النسبي لعدد الإصابات المضيعة للوقت حسب النشاط الاقتصادي

الخدمات ■ التجارة ■ النقل و التخزين ■ الإنشاءات ■ الصناعة

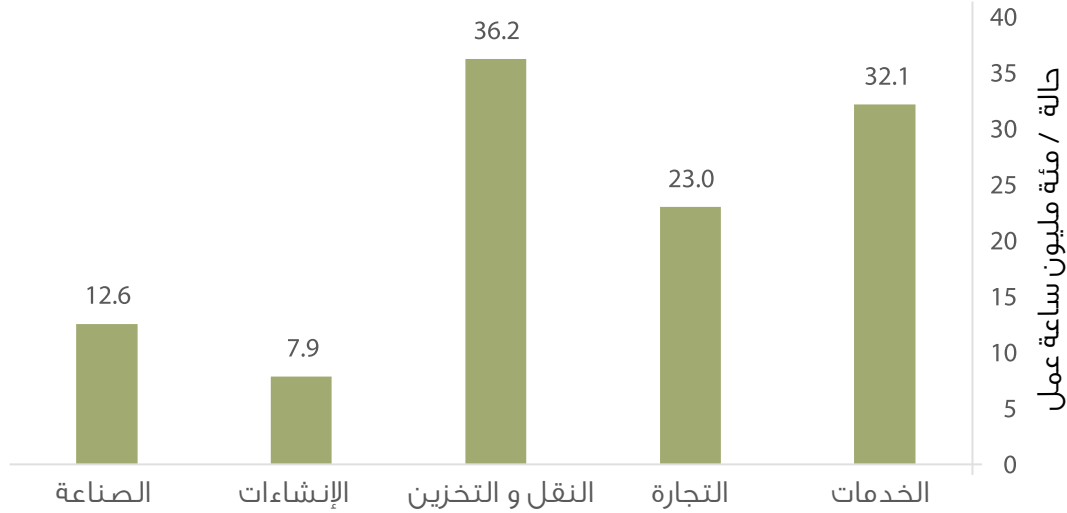


المصدر: مركز الإحصاء - أبوظبي

1.3.1 معدّل الإصابات المضيّعة للوقت

يقاس معدّل حوادث الإصابات المضيّعة للوقت بقسمة نسبة عدد الإصابات التي أدّت إلى إضاعة ساعات أو أيام على المنشأة الاقتصادية نتيجة حدوث إصابة على عدد ساعات العمل بالمليون، وفي عام 2012 وكما هو موضّح في الشكل رقم (5) بلغ معدّل الحوادث المضيّعة للوقت في قطاع النقل والتخزين نحو 36.2 حالة، وبلغ المعدّلان في قطاعي الخدمات والتجارة نحو 32.1 و23.0 حالة لكل مليون ساعة عمل على التوالي.

الشكل (5) معدّل الإصابات المضيّعة للوقت لكل مليون ساعة عمل حسب النشاط الاقتصادي



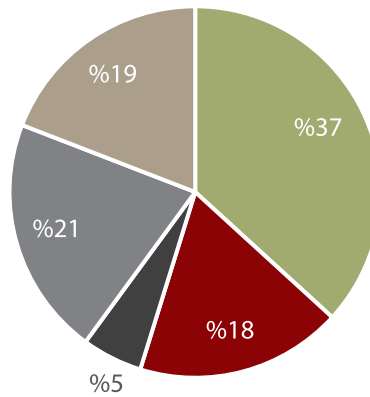
المصدر: مركز الإحصاء - أبوظبي

4.1 الحالات الخطرة المسجّلة

تمثل إجمالي عدد الحالات الخطرة التي تمّ الإبلاغ عنها، وهي الحالات التي تقع داخل نطاق العمل أو خارجه سواء أدت إلى إصابات أو وفيات أو لم تؤد. وبلغ عدد الحالات الخطرة المسجّلة في عام 2012 نحو 196 ألف حالة، شكّل قطاع الصناعة منها نحو 37% والتجارة نحو 21%، بينما شكّل قطاع الخدمات نحو 19%.

الشكل (6) التوزيع النسبي لعدد الحالات الخطرة المسجّلة حسب النشاط الاقتصادي

الخدمات ■ التجارة ■ النقل و التخزين ■ الإنشاءات ■ الصناعة

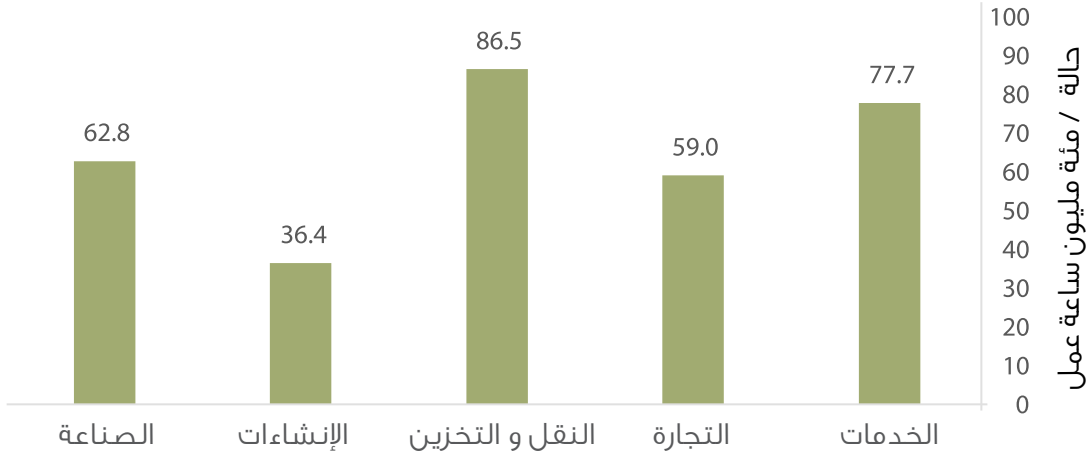


المصدر: مركز الإحصاء - أبوظبي

1.4.1 معدّل الحالات الخطرة المسجّلة

بلغ معدّل الحالات الخطرة المسجّلة لكل مليون ساعة عمل في عام 2012 لقطاع الصناعة نحو 62.8 حالة وقطاع الخدمات 77.7 حالة والنقل والتخزين 86.5 حالة مقاساً لكل مليون ساعة عمل.

الشكل (7) معدّل الحالات الخطرة المسجّلة لكل مليون ساعة عمل حسب النشاط الاقتصادي



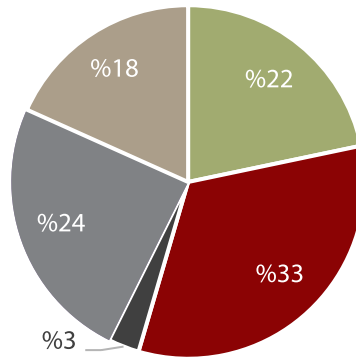
المصدر: مركز الإحصاء - أبوظبي

5.1 الإصابات التي تستدعي إسعافات أولية

تشمل عدد الحالات التي أصيبت في موقع العمل وتمّت معالجتها وإجراء إسعافات أولية لها، وعادة ما تكون الإصابات طفيفة ولا تستدعي مراقبة طبية لأكثر من 12 ساعة، وفي عام 2012 بلغ عدد الإصابات 65.8 ألف إصابة، شكّل قطاع الإنشاءات نحو 33% من إجمالي عدد الحالات والتجارة نحو 24% والصناعة نحو 22%.

الشكل (8) التوزيع النسبي للإصابات التي تستدعي إسعافات أولية حسب النشاط الاقتصادي

الخدمات ■ التجارة ■ النقل و التخزين ■ الإنشاءات ■ الصناعة



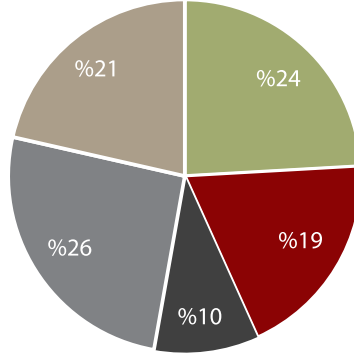
المصدر: مركز الإحصاء - أبوظبي

6.1 الإصابات التي تستدعي علاجاً طبياً

تشمل عدد الحالات التي تستدعي علاجاً طبياً أو فيزيائياً ولا يندرج فيها حساب إصابات العمل المقيّدة، وإصابات فقدان يوم عمل كامل، ولا تشمل أيضاً حالات الإسعافات الأولية، ويوضح الشكل رقم (9) أن قطاعي الصناعة والتجارة شكّلا نسبتي 24% و26% على التوالي من إجمالي عدد الإصابات الذي بلغ نحو 57 ألف حالة.

الشكل (9) التوزيع النسبي لعدد الإصابات التي تستدعي علاجاً طبياً حسب النشاط الاقتصادي

الخدمات ■ التجارة ■ النقل و التخزين ■ الإنشاءات ■ الصناعة



المصدر: مركز الإحصاء - أبوظبي

الجدول الإحصائية

جدول (1) عدد ساعات العمل حسب النشاط الاقتصادي

(مليون ساعة عمل)

النشاط الاقتصادي	2010	2011	2012
الصناعة	683	910	1,498
الإنشاءات	1,126	1,155	1,263
الخدمات	367	366	629
النقل والتخزين	99	110	159
التجارة	-	-	902

المصدر: مركز الإحصاء - أبوظبي

جدول (2) معدّل الوفيات لكل 100 مليون ساعة عمل حسب النشاط الاقتصادي

(حالة / مئة مليون ساعة عمل)

النشاط الاقتصادي	2010	2011	2012
الصناعة	1.5	3.7	3.4
الإنشاءات	3.8	2.2	4.7
الخدمات	3.5	2.2	0.3
النقل والتخزين	0.0	3.6	6.4
التجارة	-	-	0.4

المصدر: مركز الإحصاء - أبوظبي

جدول (3) معدّل إجمالي الحوادث المسجلة لكل مليون ساعة عمل

(حالة / مئة مليون ساعة عمل)

النشاط الاقتصادي	2010	2011	2012
الصناعة	54.23	43.70	62.8
الإنشاءات	47.81	43.74	36.4
الخدمات	82.21	84.00	77.7
النقل والتخزين	19.46	19.38	86.5
التجارة	-	-	59.0

المصدر: مركز الإحصاء - أبوظبي

الملحق

1. أهداف المسح

تبرز أهمية هذا المسح من القاعدة الواسعة من البيانات التي يوفرها عن مختلف الأنشطة الاقتصادية العاملة في إمارة أبوظبي، بالإضافة إلى دورها المهم في قياس التطور في المجالات البيئية المختلفة وتتبعه، ونظراً إلى هذه الأهمية ولضرورة توفير هذه القاعدة من البيانات فقد بدأ مركز الإحصاء - أبوظبي بتنفيذ المسوح البيئية للمنشآت الاقتصادية لجمع البيانات عن عام 2012، وذلك لتحقيق مجموعة من الأهداف من أهمها:

1. توفير البيانات اللازمة لدعم السياسات واتخاذ القرارات البيئية في إمارة أبوظبي وقياس أداء هذه السياسات.
2. توفير البيانات اللازمة لقياس التغير في مجالات الإنفاق على حماية البيئة والتطور الناشئ بها.
3. تقديم الدعم لحكومة أبوظبي في المشروعات التي تتعلق بالإحصاءات البيئية مثل حصر انبعاثات الغازات الدفيئة والصحة المهنية والأمن الصناعي.
4. المساهمة في توفير قاعدة قوية من البيانات الإحصائية البيئية في الإمارة، فيما يتعلق بالأنشطة الاقتصادية.
5. توفير قاعدة بيانات أساسية لقياس التطور الحادث في تحقيق أجندة حكومة أبوظبي ورؤية أبوظبي 2030.
6. المساهمة في بناء نظام إحصائي وطني في دولة الإمارات العربية المتحدة، وذلك من خلال توفير البيانات الإحصائية التفصيلية عن إمارة أبوظبي.
7. توفير البيانات اللازمة لرجال الأعمال والمستثمرين لاتخاذ القرارات المناسبة ولتقويم قراراتهم الاستثمارية.

2. الوحدات الإحصائية وتصنيفها

الوحدة الإحصائية التي جمعت منها البيانات هي «المنشأة» العاملة في أي من الأنشطة الاقتصادية بصفة هذا النشاط نشاطاً رئيساً لهذه المنشأة. ويعتمد التصنيف على مستوى الحدّ الثاني من دليل التصنيف الصناعي الدولي الموحد للأنشطة الاقتصادية جميعها (ISIC Rev.4).

والقطاعات التي يشملها المسح هي:

1. قطاع الصناعة. ويشمل:
 - التعدين واستغلال المحاجر.
 - الصناعة التحويلية.
 - إمدادات الكهرباء والغاز والبخر وتكييف الهواء.
 - إمدادات المياه؛ أنشطة المجاري، وإدارة الفضلات والمعالجة.
2. قطاع الإنشاءات.
3. قطاع التجارة. ويشمل:
 - تجارة الجملة والتجزئة؛ إصلاح المركبات ذات المحركات والدراجات النارية.
4. قطاع النقل والتخزين.
5. قطاع الخدمات. ويشمل:
 - أنشطة خدمات الإقامة والطعام.
 - الأنشطة العقارية.
 - الأنشطة المهنية والعلمية والتقنية.
 - أنشطة الخدمات الإدارية وخدمات الدعم.
 - التعليم.
 - الأنشطة في مجال صحة الإنسان والعمل الاجتماعي.
 - الفنون والترفيه والتسليّة.
 - أنشطة الخدمات الأخرى.

3. المنهجية

نظراً إلى ما يوليه المركز من الرعاية الخاصة في اتباع المنهجيات والمعايير الدولية، فقد تمّ اتباع المنهجيات والتوصيات الدولية الخاصة بكل نشاط من الأنشطة الاقتصادية من حيث المفاهيم المستخدمة وأسلوب جمع البيانات الأساسية، واستخرجت الأرقام والمؤشرات المعروضة من واقع النتائج الفعلية للمسح.

1.3 تصميم العيّنة

يستند إطار المسح إلى الإطار الذي وقّره مشروع تحديث الأطر داخل إمارة أبوظبي في عام 2012، حيث تمّ تقسيم الإطار إلى ثلاث فئات كبيرة ومتوسطة وصغيرة بحسب عدد العمال، وتمّ استخدام أسلوب المسح الشامل لمنشآت الفئة الكبيرة، واستخدام أسلوب العيّنة الطبقية العشوائية المنتظمة للفئتين المتوسطة والصغيرة، بحسب كل نشاط.

2.3 سنة المسح

جمعت البيانات من المنشآت بصفة أساسية عن كل سنة ميلادية من سنوات المسح (2012). وفي حال إتاحة بيانات بعض المنشآت على أساس سنوات محاسبية تختلف عن السنة الميلادية، كانت تؤخذ البيانات عن فترة محاسبية تقع أغلبها في سنة المسح.

3.3 وثائق المسح

تتضمّن وثائق المسح الاستمارة، وكتيب التعليمات الخاص بالباحثين الميدانيين وكتيب قواعد التدقيق المكتبي، تمّ تصميم الاستمارة بحيث تحتوي على البيانات جميعها التي تحقق أهداف المسح وتتضمّن الاستمارة ما يلي:

1. البيانات التعريفية والبيانات العامة حول المنشأة.
2. قيمة الإنفاق على حماية البيئة.
3. إحصاءات الصحة والسلامة.
4. إحصاءات استخدام المياه.
5. إحصاءات استخدام الطاقة.
6. إحصاءات إدارة النفايات.

1.3.3 كتيب التعليمات

يحتوي كتيب التعليمات على المفاهيم المستخدمة في الاستمارة لتوضيحها للعاملين في الميدان والتدقيق المكتبي، كما يتضمّن شرحاً مفصلاً لأسئلة الاستمارة جميعها وكيفية استيفاء البيانات بصورة تضمن من خلالها الحصول على أعلى درجات الدقة، ويتضمّن أيضاً واجبات الكوادر العاملة في المسح من مشرفين ومراقبين وباحثين ومدققين.

2.3.3 كتيب التدقيق وقواعد المطابقة

يحتوي كتيب التدقيق وقواعد المطابقة على القواعد الأساسية التي يجب على الباحثين والمدققين اتباعها في أثناء قيامهم بالأعمال الموكلة إليهم، كما تحتوي قواعد المطابقة على قواعد المراجعة الفنية الرئيسية كالقواعد العامة للمسوح والمراجعات الفنية للجداول الخاصة بكل مسح.

4. مراحل العمل

1. المرحلة التحضيرية

تضمنت هذه المرحلة تحديد أهداف المسح وتصميم الاستمارة وإعداد كتيبات التدريب والتدقيق والمراجعة الميدانية والمكتبية.

2. مرحلة العمل الميداني

قام بتنفيذ العمل الميداني باحثون مدربون تم اختيارهم مسبقاً وفق معايير محددة، حيث تم توزيعهم إلى فرق، وأشرف على سير العمل المشرف الميداني والمراقبون.

3. التجهيز المكتبي

تم تسليم قسم التدقيق الاستثمارات الجاهزة من الميدان أول بأول ليتم تدقيقها بشكل كامل، وفي حال اكتشاف أخطاء في الاستثمارات يُحدد نوع الخطأ ومن ثم تُعالج الأخطاء مكتبياً أو يتم الاتصال بالمنشأة مرة أخرى لتصويب الخطأ أو إرجاعها للميدان، وبعد ذلك تُرغمز الاستثمارات وترسل إلى قسم إدخال البيانات.

4. التجهيز الإلكتروني

بعد الانتهاء من تدقيق الاستثمارات وترميزها قام موظفو قسم إدخال البيانات بإدخال الاستثمارات أول بأول وفق البرنامج المعد خصيصاً لعملية الإدخال، ثم تم استخراج كشوفات تتضمن النتائج الأولية وتم تدقيقها والتأكد من صحة البيانات، ومن ثم تم إدخال معاملات الرفع المعدة مسبقاً وتدقيقها واستخراج النتائج بصورة نهائية.

إحصاءات الإمارات
Our Statistics Provide Solutions @ Development

www.scad.ae

