



مركز الإحصاء
STATISTICS CENTRE



إحصاءات التعليم

2015 - 2014

قائمة المحتويات

4	مقدّمة
5	الملخص التنفيذي
6	النقاط الأساسية
6	المدارس
7	الفصول الدراسية
8	الطلاب
12	التربية الخاصة
15	التوطين في التعليم
17	الهيئة التعليمية
19	الهيئة الإدارية والفنية
21	التعليم الفني
21	التعليم العالي
22	تعليم الكبار
23	الأمية
24	الجدول الإحصائية
63	الملاحظات التوضيحية

قائمة الأشكال

- الشكل 1: المدارس حسب القطاع، 2010-11 إلى 2014-15 6
- الشكل 2: الفصول الدراسية حسب القطاع، 2010-11 إلى 2014-15 7
- الشكل 3: الفصول الدراسية حسب المرحلة والقطاع، 2014-15 8
- الشكل 4: متوسط الطلاب لكل فصل حسب المرحلة والقطاع، 2014-15 8
- الشكل 5: الطلاب حسب القطاع، 2010-11 إلى 2014-15 9
- الشكل 6: التوزيع النسبي للطلاب الملتحقين حسب الإقليم والقطاع، 2014-15 9
- الشكل 7: الطلاب حسب الجنسية، 2010-11 إلى 2014-15 10
- الشكل 8: نسبة الطلاب المواطنين لكل 100 طالب غير مواطن حسب المرحلة التعليمية، 2010-11 إلى 2014-15 11
- الشكل 9: نسبة الإناث إلى الذكور حسب القطاع والمرحلة التعليمية، 2014-15 11
- الشكل 10: معدل الانتقال للمرحلة الثانوية (%) حسب النوع، 2010-11 إلى 2014-15 12
- الشكل 11: التوزيع النسبي للطلاب ذوي الاحتياجات الخاصة حسب الإقليم ونوع التعليم، 2014-15 13
- الشكل 12: المعلمون حسب القطاع، 2010-11 إلى 2014-15 14
- الشكل 13: التوزيع النسبي للمعلمين حسب النوع، 2014-15 14
- الشكل 14: الطلاب لكل معلم حسب القطاع، 2010-11 إلى 2014-15 15
- الشكل 15: الإداريون والفنيون حسب المنطقة والقطاع، 2014-15 15
- الشكل 16: نسبة التوطين في التعليم الحكومي حسب النوع، 2010-11 إلى 2014-15 16
- الشكل 17: نسبة التوطين في التعليم الخاص حسب النوع، 2010-11 إلى 2014-15 16
- الشكل 18: نسبة توظيف الهيئة التعليمية في التعليم الحكومي حسب النوع، 2010-11 إلى 2014-15 17
- الشكل 19: نسبة توظيف الهيئة التعليمية في التعليم الخاص حسب النوع، 2010-11 إلى 2014-15 17
- الشكل 20: التوزيع النسبي للمعلمين المواطنين في التعليم الحكومي حسب الإقليم، 2010-11 إلى 2014-15 17
- الشكل 21: التوزيع النسبي للمعلمين المواطنين في التعليم الخاص حسب الإقليم، 2010-11 إلى 2014-15 18
- الشكل 22: نسبة توظيف الهيئة الإدارية والفنية في التعليم الحكومي حسب النوع، 2010-11 إلى 2014-15 19
- الشكل 23: نسبة توظيف الهيئة الإدارية والفنية في التعليم الخاص حسب النوع، 2010-11 إلى 2014-15 19
- الشكل 24: الهيئة الإدارية والفنية المواطنة في التعليم الحكومي حسب الإقليم، 2010-11 إلى 2014-15 20
- الشكل 25: الهيئة الإدارية والفنية المواطنة في التعليم الخاص حسب الإقليم، 2010-11 إلى 2014-15 20
- الشكل 26: توظيف الذكور في الهيئة الإدارية والفنية في التعليم الحكومي حسب الإقليم، 2010-11 إلى 2014-15 20
- الشكل 27: توظيف الإناث في الهيئة الإدارية والفنية في التعليم الحكومي حسب الإقليم، 2010-11 إلى 2014-15 20
- الشكل 28: خريجو معهد التكنولوجيا التطبيقية حسب التخصص والنوع، 2013-14 21
- الشكل 29: الطلاب الملتحقون بمؤسسات التعليم العالي حسب القطاع والجنسية، 2013-14 22
- الشكل 30: خريجو مؤسسات التعليم العالي حسب القطاع، 2009-10 إلى 2013-14 22
- الشكل 31: نسبة الأمية بين السكان المواطنين (10 سنوات فأكثر) حسب النوع، 2005، 2011 إلى 2014 23

التعليم مفتاح تقدم الشعوب وتطورها، وهو أحد المؤشرات الهامة للتقدم التنموي ومحرك للنمو الإقتصادي والابتكارات العلمية والإبداع، ويسهم بشكل فعّال في تحقيق الأهداف التنموية للدولة بشكل عام وإمارة أبوظبي بشكل خاص، ولا يقتصر أثر التعليم على تحسين إنتاجية العمل بل يتعدى ذلك إلى التأثير في نوعية الحياة بمفهومها الشامل بما فيه السلوك الثقافي والاجتماعي للسكان.

إن الرؤية الثاقبة والحكيمة لقيادتنا الرشيدة واستشرافها للمستقبل بشكل يؤسس لمستقبل واعد ومزدهر، جعل إمارة أبوظبي تولي اهتماماً بالغاً للتعليم باعتباره أحد أهم الثوابت الراسخة الرامية إلى تنمية الانسان وتأهيل الأجيال لمواكبة التطورات واحتياجات التنمية.

"إن رصيد أي أمة متقدمة هو أبنائها المتعلمون، وإن تقدم الشعوب والأمم إنما يقاس بمستوى التعليم وانتشاره". (الشيخ زايد بن سلطان آل نهيان طيب الله ثراه).

"يجب التزود بالعلوم الحديثة والمعارف الواسعة والإقبال عليها بروح عالية ورغبة صادقة على طرُق كافة مجالات العمل حتى تتمكن دولة الإمارات خلال الألفية الثالثة من تحقيق نقلة حضارية واسعة". (صاحب السمو الشيخ خليفة بن زايد آل نهيان حفظه الله).

"إن دعمنا للمسيرة التعليمية نابغ من استشرافنا لمستقبل الوطن، فيها تتحقق الأهداف والأمان التي نسعى لها لتحقيق المكانة العالية لوطننا العزيز وأبنائه". (سمو الشيخ محمد بن زايد آل نهيان حفظه الله).

يضم النظام التعليمي في إمارة أبوظبي ثلاث محاور رئيسية هي التعليم العام والتعليم الفني والمهني والتعليم العالي. ويتناول هذا التقرير إحصاءات التعليم للفترة الزمنية من الأعوام الدراسية 2010-11 إلى 2014-15، بحيث يبدأ بلمحة موجزة عن أهم الملاحظات التي أظهرتها الإحصاءات المتعلقة بقطاع التعليم، بما في ذلك المدارس، والفصول الدراسية، والطلاب، والالتحاق الإجمالي و الصافي بالمدارس، والانتقال إلى المرحلة الثانوية، والتربية الخاصة، والطلاب الملحقون بمعهد التكنولوجيا التطبيقية وهيئة التدريس والتعليم العالي وتعليم الكبار ومحو الأمية والتحصيل العلمي ومؤشرات الامية. كما تمّت إضافة هذا العام مجموعة من المؤشرات الخاصة بتوطين قطاع التعليم وبالأخص التعليم المدرسي والتي من شأنها خدمة صنّاع القرار والمهتمين بهذا الجانب.

ويشتمل التقرير على مجموعة من الجداول الإحصائية التفصيلية للراغبين في الحصول على الأرقام المتعلقة بكل موضوع، كما تمّ وضع بعض السلاسل الزمنية القصيرة، ما يمنح القارئ رؤية شاملة عن التطور الحاصل عبر السنوات. كما وتتضمن الملاحظات التوضيحية الواردة في نهاية هذا التقرير شرحاً للمصطلحات الرئيسية والمفاهيم الفنية المستخدمة، مما سيعطي السادة القراء صورة واضحة حول المقصود بتلك المصطلحات والمفاهيم.

يعدّ مجلس أبوظبي للتعليم، ومعهد التكنولوجيا التطبيقية، ووزارة التعليم العالي والبحث العلمي، وجامعة الإمارات العربية المتحدة، وجامعة زايد وكلية التقنية العليا المصادر الرئيسية لهذه الإحصاءات.

وفي هذا الصدد يوجّه مركز الإحصاء - أبوظبي الشكر لهذه الجهات على تعاونها ودورها في إنتاج وتوفير بيانات موثوقة وحديثة.

الملخص التنفيذي

سعت حكومة أبوظبي الى تطوير التعليم وتحسينه لغايات تحقيق التنمية الشاملة في المجتمع، ومن أبرز النتائج التي تحققت:

- تشكل المدارس الحكومية في إمارة أبوظبي ما نسبته 57.7% من مجموع المدارس في الإمارة، وتشتمل على 34.4% من مجموع الفصول الدراسية، وتضم 36.6% من مجموع طلبة الإمارة.
- بلغ عدد الطلبة المواطنين الملتحقين بكافة مراحل التعليم 152,720 طالباً وطالبة ويشكلون ما نسبته 43.4% من إجمالي عدد الطلبة في الإمارة.
- بلغ عدد الطلبة الذكور 179,423 طالباً، ويشكلون ما نسبته 51.0% من إجمالي الطلبة الملتحقين في التعليم العام.
- تشكل الطالبات النسبة الأكبر من مجموع الطلاب الملتحقين في التعليم الحكومي، حيث بلغت نسبة الطالبات 109.2 طالبة لكل 100 من الطلبة الذكور في التعليم الحكومي، وتنخفض النسبة إلى 89.1 في التعليم الخاص.
- بلغ متوسط عدد الطلبة لكل معلم في المدارس الحكومية 11.3 طالباً، في حين بلغ 18.2 طالباً في المدارس الخاصة.
- بلغت نسبة التوطين في قطاع التعليم في كافة الوظائف التعليمية والإدارية والفنية في إمارة أبوظبي 22.1%، وشكّل المواطنون ما نسبته 48.9% من إجمالي العاملين في التعليم الحكومي، في حين بلغت نسبتهم 0.8% في التعليم الخاص.
- بلغت نسبة التوطين في وظائف الهيئة التعليمية 37.5% في التعليم الحكومي مقابل 0.4% في التعليم الخاص.
- بلغت نسبة التوطين في الوظائف الإدارية والفنية 84.1% في قطاع التعليم الحكومي مقابل 1.7% في التعليم الخاص.
- شكّلت المعلمات المواطنات 47.8% من إجمالي المعلمات في قطاع التعليم الحكومي مقابل 13.4% للذكور.
- شكل الطلبة المواطنين ما نسبته 73.4% من مجموع الطلبة الملتحقين بمؤسسات التعليم العالي، وتشكل نسبة الإناث المواطنات 61.2% من مجموع الطلبة المواطنين.

النقاط الأساسية

المدارس

تعتمد أنظمة التعليم المتميزة على العمل من خلال منشآت ومرافق آمنة وجذابة ومصممة خصيصاً لأغراض التعليم وتحافظ على الشروط والمعايير البيئية علاوة على دورها الفعال في خدمة المجتمعات المحيطة بها. وتسعى إمارة أبوظبي إلى توفير بيئة تعليمية مميزة من خلال توفير المدارس ذات التصاميم العالمية والسعة الاستيعابية العالية التي ترقى بمستوى العملية التعليمية.

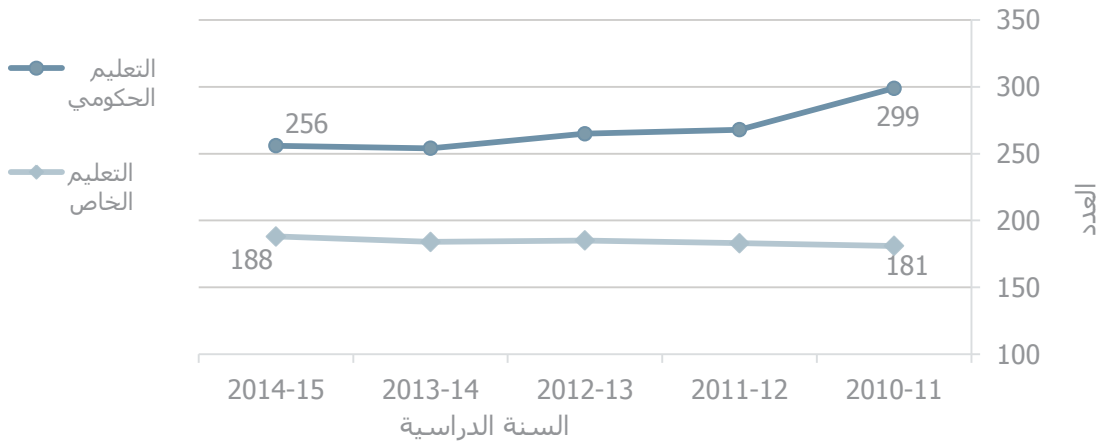
والجدير بالذكر أن مجلس أبوظبي للتعليم أطلق في عام 2008 مشروع مدارس المستقبل الذي يهدف إلى تغيير العملية التعليمية بالكامل في الإمارة. فقد تبنى مجلس أبوظبي للتعليم خطة رئيسة لتحديد الفجوات بين العرض والطلب في المدارس الحكومية والخاصة بإمارة أبوظبي، لتتوافق مع النمو السكاني في مختلف مناطق الإمارة. كما يسعى المجلس إلى إحلال المدارس القائمة بناءً على معايير التصميم الجديدة.

وتعد المدارس الجديدة أماكن لتعزيز الثقافة والتقاليد كما تركز على التواصل مع المجتمعات المحلية المحيطة باعتبارها مصادر متعددة الوظائف تشجع أولياء الأمور والأسر على المشاركة في العملية التعليمية. وتقوم تلك المدارس بتقديم مستوى تعليم عالي الجودة من خلال استخدام طرق وتطبيق أساليب تتوافق مع طموحات إمارة أبوظبي وأجيالها المستقبلية.

بلغ عدد المدارس في إمارة أبوظبي 444 مدرسة خلال العام الدراسي 2014-15، منها 234 مدرسة في إقليم أبوظبي و 165 مدرسة في إقليم العين و45 مدرسة في الغربية.

ومن خلال توفير أبنية ومرافق ذات مستويات متميزة، يهدف مجلس أبوظبي للتعليم إلى توفير منظومة تعليمية شاملة وفعالة تسهم في تعليم الطلبة وتثقيفهم باعتبارهم القوة الدافعة التي ستساعد إمارة أبوظبي على الوصول إلى هدفها المتمثل في تحقيق التنوع والنمو الاقتصادي. فقد انخفض عدد المدارس في التعليم الحكومي من 299 مدرسة خلال العام الدراسي 2010-11 إلى 256 مدرسة في عام 2014-15، في حين أن عدد المدارس في التعليم الخاص ارتفع من 181 مدرسة خلال العام الدراسي 2010-11 إلى 188 مدرسة في عام 2014-15. وكان توزيع المدارس خلال العام الدراسي 2014-15 حسب المرحلة: 57 مدرسة رياض الأطفال، و66 مدرسة للحلقة الأولى، و42 مدرسة للحلقة الثانية، و28 مدرسة ثانوية، و251 مدرسة متعدّدة المراحل.

الشكل 1: المدارس حسب القطاع، 2010-11 إلى 2014-15



المصدر: مركز الإحصاء - أبوظبي، ومجلس أبوظبي للتعليم

الفصول الدراسية

تعد الفصول الدراسية المصممة حديثاً بيئة مشجعة على تنوع الأنشطة التعليمية وتقوم بدورها في عملية تشجيع وتعزيز التعلم والتعاون والعمل الجماعي.

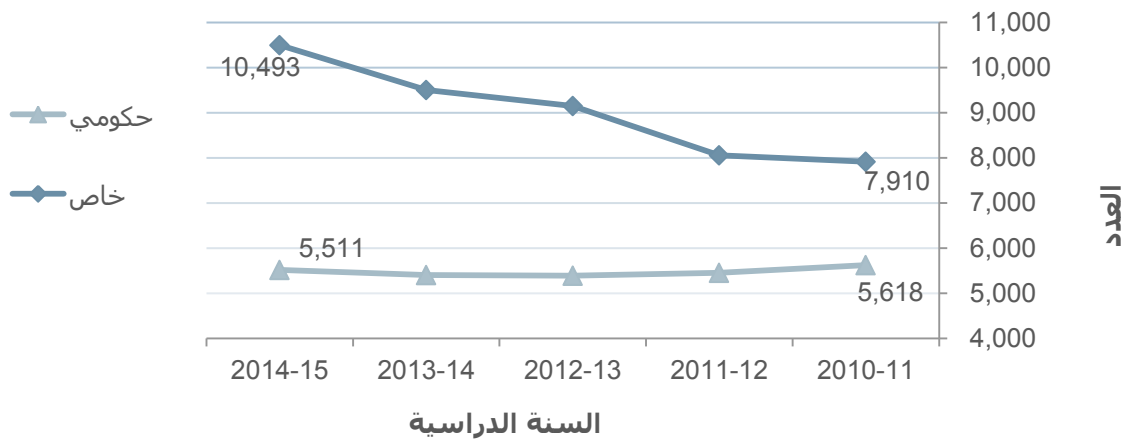
شهد إجمالي عدد الفصول الدراسية ارتفاعاً على مستوى إمارة أبوظبي، حيث ارتفع من 13,528 فصلاً خلال العام الدراسي 2010-11 إلى 16,004 فصلاً في العام الدراسي 2014-15، بزيادة مقدارها 18.3% خلال تلك الفترة. تمثلت الزيادة في العدد الإجمالي للفصول نتيجة الزيادة في عدد فصول التعليم الخاص، حيث ارتفع عدد الفصول الدراسية بشكل ملحوظ ونسبة 32.7% من العام الدراسي 2010-11 إلى العام الدراسي 2014-15. وفي المقابل انخفض عدد الفصول الدراسية في التعليم الحكومي خلال هذه الفترة بنسبة 1.9% ليصل إلى 5,511 فصل. ينطبق نمط الانخفاض والزيادة في عدد الفصول في التعليم الحكومي والخاص على كافة مناطق الإمارة خلال نفس الفترة. وبلغت النسب المئوية لإجمالي الفصول في إقليم أبوظبي وإقليم العين وإقليم الغربية 61.3% و 32.6% و 6.1% على التوالي خلال العام الدراسي 2014-15.

وتوزعت الفصول حسب المرحلة التعليمية على النحو التالي: 2,741 فصل رياض الأطفال، و6,575 فصل للحلقة الأولى، و3,004 فصل للحلقة الثانية، و3,684 فصل للمرحلة الثانوية.

بلغ متوسط عدد الطلاب لكل فصل في الإمارة خلال العام الدراسي 2014-15 ما يعادل 22.0 طالب لكل فصل، وكان المتوسط في أقاليم أبوظبي والعين والغربية 22.3 و 21.8 و 19.7 طالب لكل فصل على التوالي. وعلى مستوى القطاع، كان متوسط عدد الطلبة في الفصول الدراسية في المدارس الحكومية أكثر منه في المدارس الخاصة فقد بلغ متوسط الطلاب لكل فصل في التعليم الحكومي ما يعادل 23.2 طالب في حين بلغ في التعليم الخاص 21.3 طالب.

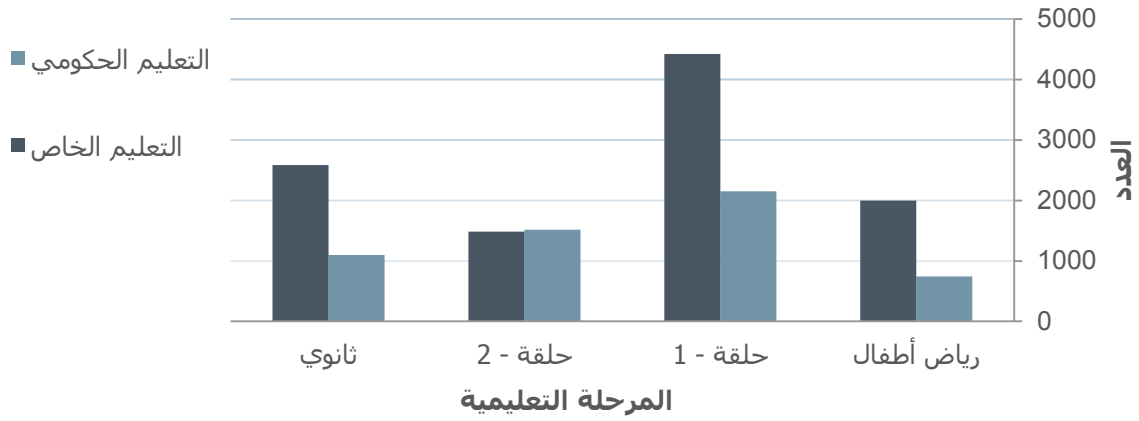
وعلى مستوى المرحلة التعليمية، شهد التعليم الحكومي ارتفاعاً في متوسط الطلاب لكل فصل في المرحلة الثانوية من 21.9 طالب في العام الدراسي 2010-11 إلى 23.2 طالب في العام الدراسي 2014-15. وبلغ عدد المعلمين لكل فصل خلال العام الدراسي 2014-15 ما يعادل 1.5 معلم. وكانت الأرقام المقابلة في كل من أقاليم أبوظبي والعين والغربية 1.4 و 1.6 و 1.8 معلم لكل فصل على التوالي.

الشكل 2: الفصول الدراسية حسب القطاع، 2010-11 إلى 2014-15



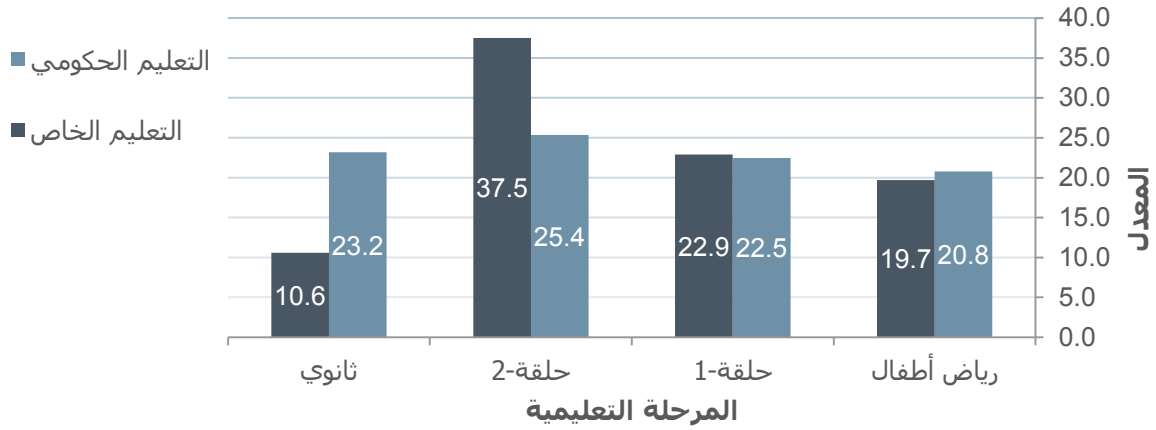
المصدر: مركز الإحصاء - أبوظبي، ومجلس أبوظبي للتعليم.

الشكل 3: الفصول الدراسية حسب المرحلة والقطاع، 2014-15



المصدر: مركز الإحصاء - أبوظبي، ومجلس أبوظبي للتعليم.

الشكل 4: متوسط الطلاب لكل فصل حسب المرحلة والقطاع، 2014-15



المصدر: مركز الإحصاء - أبوظبي، ومجلس أبوظبي للتعليم.

الطلاب

يعد النموذج المدرسي الجديد أساس النظام التعليمي المُطوّر في إمارة أبوظبي، ويرتكز هذا النموذج حول الطالب، وتنمية قدراته في اللغتين العربية والإنجليزية والتفكير الناقد والهوية الوطنية. وبدأ تطبيق النموذج المدرسي الجديد في عام 2010 حيث جرى تطبيقه في جميع فصول رياض الأطفال والصفوف من الأول إلى الثالث الابتدائي في المدارس الحكومية بإمارة أبوظبي.

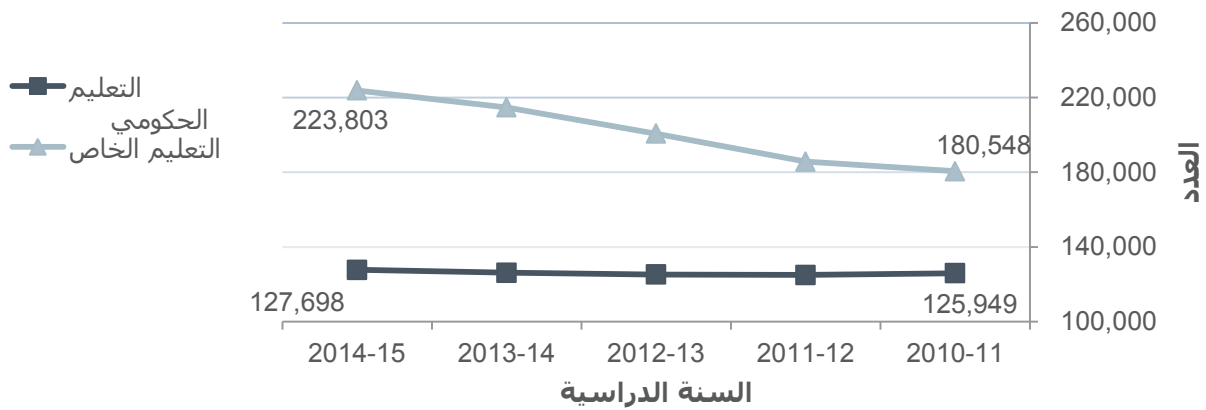
ارتفع عدد الطلاب الملتحقين بالمراحل التعليمية جميعها من 306,497 طالباً خلال العام الدراسي 2010-11 إلى 351,501 طالب في العام الدراسي 2014-15، بزيادة مقدارها 14.7% خلال فترة الدراسة.

وينطبق نمط الزيادة في أعداد الطلبة على جميع أقاليم الإمارة:

- إقليم أبوظبي: ارتفع عدد الطلاب من 184,147 خلال العام الدراسي 2010-11 إلى 218,359، بزيادة مقدارها 18.6%.
- إقليم العين: ارتفع عدد الطلاب من 105,358 خلال العام الدراسي 2010-11 إلى 114,072، بنسبة زيادة 8.3%.
- إقليم الغربية: ارتفع عدد الطلاب من 16,974 خلال العام الدراسي 2010-11 إلى 19,070، بزيادة مقدارها 12.3%.

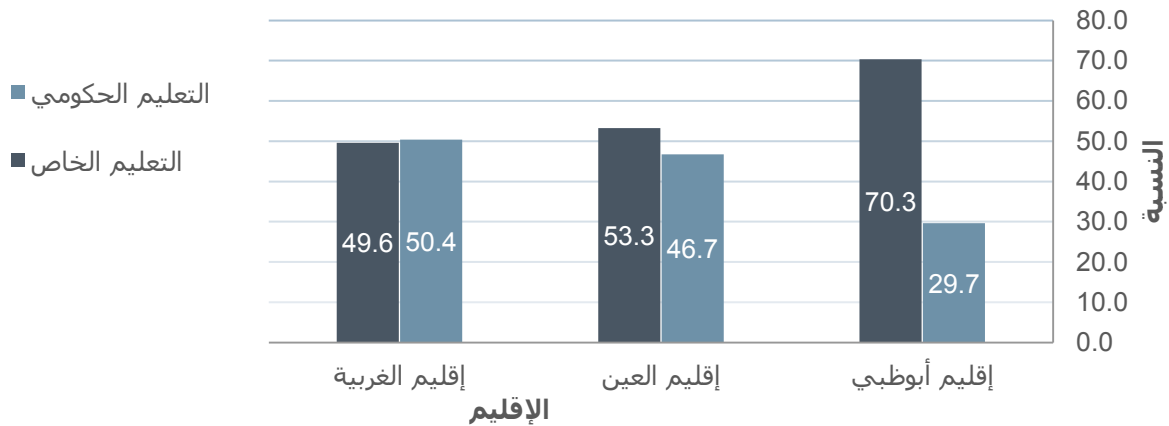
وعلى مستوى القطاع، فإنه لم تطرأ زيادة ملحوظة في عدد الطلاب الملتحقين بالتعليم الحكومي بين الأعوام الدراسية 11-2010 و15-2014، فقد ارتفع عدد الطلاب الملتحقين بالتعليم الحكومي من 125,949 طالب في العام الدراسي 11-2010 إلى 127,698 طالب خلال العام الدراسي 15-2014 وبزيادة 1.4% خلال تلك الفترة، في حين بلغ معدل الزيادة في عدد الطلاب الملتحقين بالتعليم الخاص ما يعادل 24.0% خلال نفس الفترة. كما ارتفعت نسبة الطلاب الملتحقين بالتعليم الخاص من 58.9% في العام الدراسي 11-2010 إلى 63.7% خلال العام الدراسي 15-2014.

الشكل 5: الطلاب حسب القطاع، 11-2010 إلى 15-2014



المصدر: مركز الإحصاء - أبوظبي، ومجلس أبوظبي للتعليم.

الشكل 6: التوزيع النسبي للطلاب الملتحقين حسب الإقليم والقطاع، 15-2014



المصدر: مركز الإحصاء - أبوظبي، ومجلس أبوظبي للتعليم.

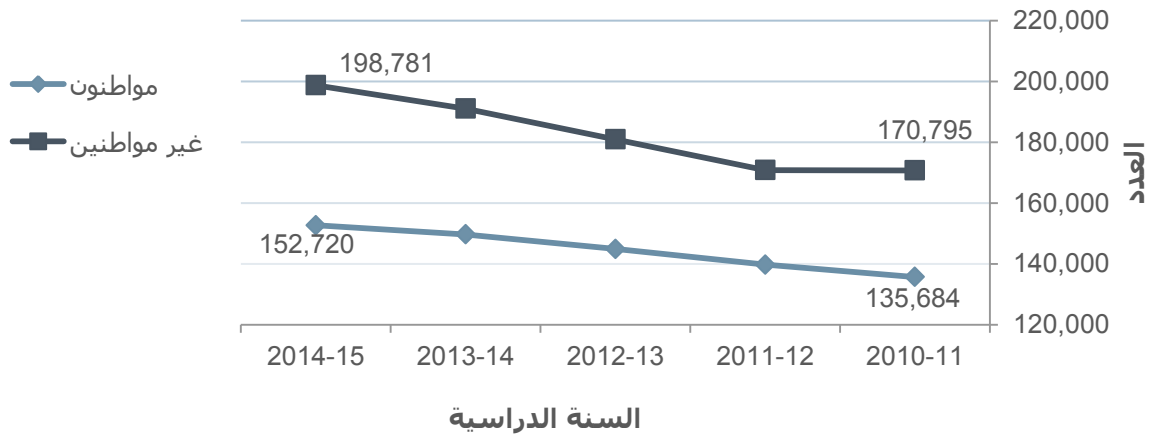
يشكل الطلاب المواطنون أكثر من خمسي الطلبة في إمارة أبوظبي للعام الدراسي 15-2014. حيث بلغ عدد الطلاب المواطنين الملتحقين بمراحل التعليم جميعها حتى المرحلة الثانوية 152,720 طالباً ويشكلون ما نسبته 43.4% من إجمالي عدد الطلاب في الإمارة.

وجاء توزيعهم حسب الأقاليم في العام الدراسي 15-2014 كالتالي:

- 55.1% طالب ملتحق في إقليم أبوظبي (بزيادة مقدارها 16.5% مقارنة بعام 11-2010)
- 40.1% طالب ملتحق في إقليم العين (بزيادة مقدارها 9.2% مقارنة بعام 11-2010)
- 4.9% طالب ملتحق في إقليم الغربية (بانخفاض مقداره 0.3% مقارنة بعام 11-2010)

بشكل عام، تشير البيانات إلى تركيز غالبية المواطنين بالتعليم الحكومي، حيث بلغت نسبة المواطنين الملتحقين بالتعليم الحكومي 64.6% خلال العام الدراسي 2014-15 من إجمالي التعليم الحكومي. وعند مقارنتها بالأعوام السابقة، تظهر النسب انخفاض نسبة المواطنين الملتحقين بالتعليم الحكومي من 68.1% خلال العام الدراسي 2010-11 إلى 64.6% في العام الدراسي 2014-15. في حين تزايد إقبال المواطنين للالتحاق بالتعليم الخاص حيث ارتفعت النسبة من 31.9% من إجمالي التعليم الخاص خلال العام الدراسي 2010-11 إلى 35.4% خلال العام الدراسي 2014-15.

الشكل 7: الطلاب حسب الجنسية، 2010-11 إلى 2014-15



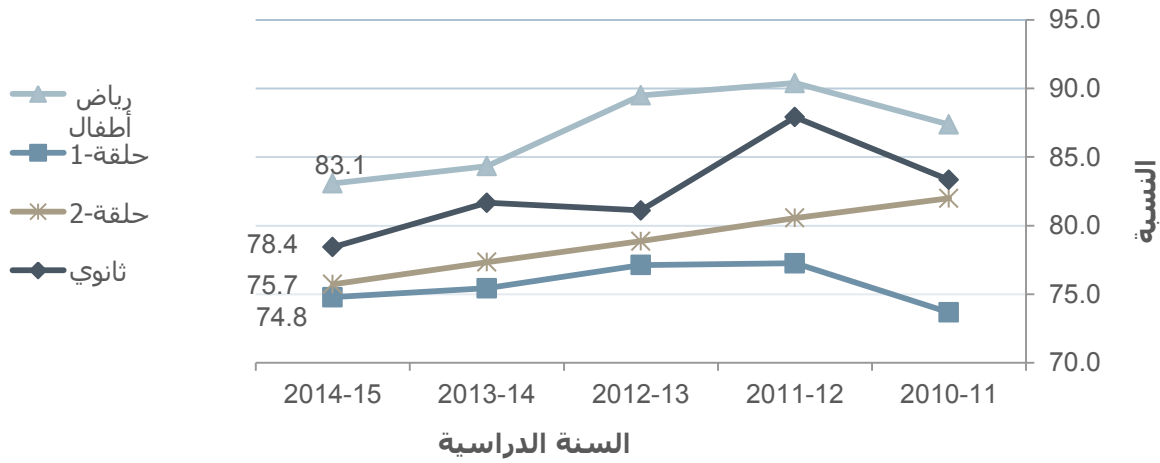
المصدر: مركز الإحصاء - أبوظبي، ومجلس أبوظبي للتعليم.

وصل عدد الطلاب المواطنين لكل 100 طالب غير مواطن إلى 76.8 طالب خلال العام الدراسي 2014-15، حيث انخفضت النسبة عما كانت عليه في العام الدراسي 2010-11 إذ كانت تبلغ 79.4 طالب. وكان عدد الطلاب المواطنين لكل 100 طالب غير مواطن حسب القطاع كالتالي:

- 340.7 طالب مواطن لكل 100 طالب غير مواطن في التعليم الحكومي.
- 31.8 طالب مواطن لكل 100 طالب غير مواطن في التعليم الخاص.

وعند تناول عدد الطلاب المواطنين لكل 100 طالب غير مواطن حسب النوع، يظهر أن نسبة المواطنات الملتحقات لكل 100 أنثى غير مواطنة أكبر من نظيرتها عند المواطنين الذكور لكل 100 ذكر غير مواطن خلال العام الدراسي 2014-15 وكانت على النحو التالي: 78.9 طالبة مواطنة لكل 100 طالبة غير مواطنة مقارنة بـ 74.8 طالب لدى الذكور. ويبين الشكل (8) عدد الطلاب المواطنين لكل 100 طالب غير مواطن حسب المرحلة التعليمية خلال السنوات الخمس الماضية.

الشكل 8: نسبة الطلاب المواطنين لكل 100 طالب غير مواطن حسب المرحلة التعليمية، 2010-11 إلى 2014-15

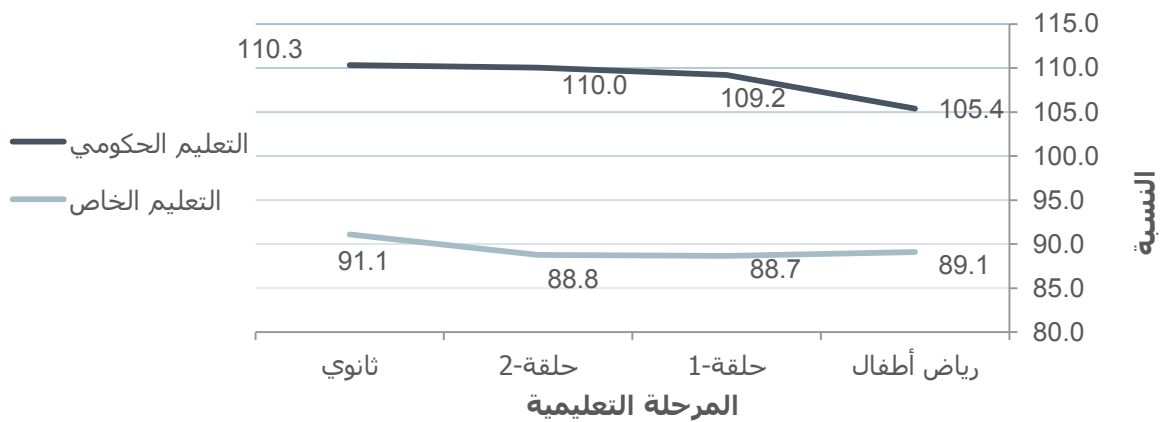


المصدر: مركز الإحصاء - أبوظبي، ومجلس أبوظبي للتعليم.

شكل الطلاب الذكور ما نسبته 51.0% من إجمالي الطلاب الملتحقين في التعليم العام، حيث بلغ عدد الذكور 179,423 طالباً في العام الدراسي 2014-15 بزيادة مقدارها 14.7% مقارنة مع العام الدراسي 2010-11. وشهد العام الدراسي 2014-15 كذلك زيادة في عدد الطالبات الإناث بنسبة 14.7% حيث ارتفع عدد الطالبات من 150,010 طالبة خلال العام 2010-11 إلى 172,078 طالبة خلال العام 2014-15.

وعلى مستوى القطاع، شكلت الطالبات النسبة الأكبر من الطلاب الملتحقين في التعليم الحكومي في العام الدراسي 2014-15، وبلغت النسبة 109.2 طالبة لكل 100 طالب في التعليم الحكومي، وانخفضت إلى 89.1 في التعليم الخاص، كما بلغت نسبة الطالبات 95.9 إلى كل 100 من الطلاب الذكور في مراحل التعليم جميعها في الإمارة، وكانت أعلى نسبة التحاق للطالبات في التعليم الحكومي والخاص خلال العام الدراسي 2014-15 في المرحلة الثانوية، حيث بلغت نسبة الطالبات 110.3 إلى كل 100 من الطلاب الذكور، وبلغت نسبة الإناث في التعليم الخاص في المرحلة الثانوية 91.1 إلى كل 100 من الطلاب.

الشكل 9: نسبة الإناث إلى الذكور حسب القطاع والمرحلة التعليمية، 2014-15



المصدر: مركز الإحصاء - أبوظبي، ومجلس أبوظبي للتعليم.

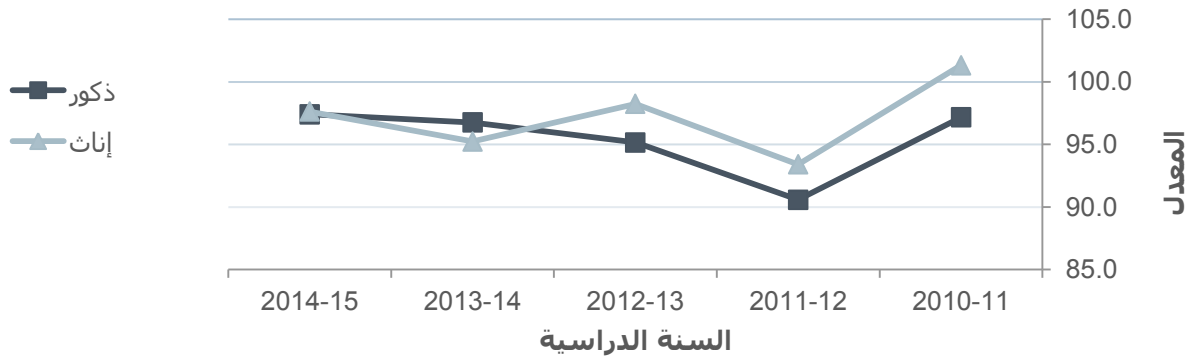
وكان توزيع الطلاب حسب المرحلة التعليمية خلال العام الدراسي 2014-15 على النحو التالي:

- 54,799 طالب ملتحق برياض الأطفال، بزيادة مقدارها 16.3% مقارنة بالعام الدراسي 2010-11.
- 149,683 طالب ملتحق بالحلقة الأولى، بزيادة 17.9% مقارنة بالعام الدراسي 2010-11.
- 94,208 طالب ملتحق بالحلقة الثانية، بزيادة 14.3% مقارنة بالعام الدراسي 2010-11.
- 52,811 طالب ملتحق بالمرحلة الثانوية، بزيادة مقدارها 5.7% مقارنة بالعام الدراسي 2010-11.

تعكس نسب الالتحاق الإجمالي المستوى العام للمشاركة في مراحل التعليم المختلفة. وخلال العام الدراسي 2014-2015، بلغ معدّل الالتحاق الإجمالي بالحلقة التعليمية الأولى ما يعادل 103.1، وبالحلقة التعليمية الثانية 93.2، و71.4 بالمرحلة الثانوية. ووصلت نسب الالتحاق الصافي خلال العام الدراسي 2014-15 إلى أعلى معدّلاتها في الحلقة الأولى، حيث بلغت 96.6 لكلا الجنسين.

سجل الإناث نسب أعلى من الذكور في الانتقال إلى المرحلة الثانوية حيث وصلت نسب انتقال الطلاب والطالبات، وكلاهما معاً إلى المرحلة الثانوية خلال العام الدراسي 2014-15 إلى 97.4% و97.6% و97.5% على التوالي. وخلال العام الدراسي 2014-15 ارتفع عدد الطلاب المنتقلين إلى المرحلة الثانوية إلى 19,049 طالباً، مسجلاً ارتفاعاً مقداره 839 طالباً عن العام الدراسي السابق 2013-14 ونسبة ارتفاع 4.6%.

الشكل 10: معدل الانتقال للمرحلة الثانوية (%) حسب النوع، 2010-11 إلى 2014-15



المصدر: مركز الإحصاء - أبوظبي، ومجلس أبوظبي للتعليم.

التربية الخاصة

يتبنى مجلس أبوظبي للتعليم سياسة خاصة بالتربية الخاصة وتهدف إلى ضمان تحقيق الطلبة من ذوي الاحتياجات التعليمية الخاصة، بما فيهم الموهوبين أو المتفوقين، لأقصى قدراتهم وطاقاتهم الكامنة من خلال بيئة تعليمية داعمة ومساندة لهم.

ارتفع عدد المدارس التي تقدّم خدمات التربية الخاصة في التعليم الحكومي من 145 مدرسة خلال العام الدراسي 2011-12 إلى 236 مدرسة في العام الدراسي 2014-15، وبزيادة بلغت نسبتها 62.8%، ويستحوذ إقليم أبوظبي على 47.9% من هذه المدارس، في حين بلغت حصة إقليم العين 41.9% وإقليم الغربية 10.2%.

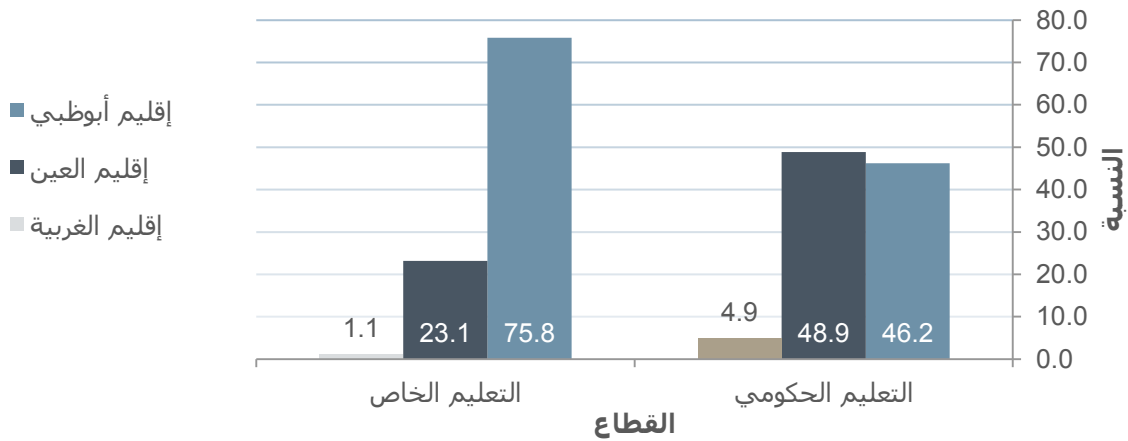
ولم يقتصر دمج الطلاب من ذوي الاحتياجات الخاصة في المدارس الحكومية فقط بل شملت بيانات العام الدراسي 2014-15 بيانات التعليم الخاص، حيث ارتفع عدد الطلاب من ذوي الاحتياجات الخاصة الذين تمّ دمجهم بشكل عام بنسبة 149.6% من العام الدراسي 2010-11 إلى العام الدراسي 2014-15، وتوزّع الطلاب من ذوي الاحتياجات الخاصة حسب نوع التعليم كالآتي:

- 82.4% من طلاب ذوي الاحتياجات الخاصة ملتحقين بالتعليم الحكومي.
- 17.6% من طلاب ذوي الاحتياجات الخاصة ملتحقين بالتعليم الخاص.

وكانت نسبة الزيادة في التعليم الحكومي خلال العام الدراسي 2014-15 بواقع 105.6% مقارنة بالعام الدراسي 2010-11.

الشكل 11: التوزيع النسبي للطلاب ذوي الاحتياجات الخاصة حسب الإقليم ونوع التعليم، 2014-

15



المصدر: مركز الإحصاء - أبوظبي، ومجلس أبوظبي للتعليم.

وتشير بيانات طلاب التربية الخاصة للعام الدراسي 2014-15 أن معظم الطلاب يعانون من مشكلات صعوبة التعلم، حيث بلغت النسب في كل من أقاليم أبوظبي والعين والغربية 52.5% و 71.0% و 77.6% على التوالي. وجاءت اضطرابات اللغة والكلام في المرتبة الثانية وبنسبة بلغت 18.7% في إقليم أبوظبي، وفي كل من إقليم العين والغربية 5.2% و 5.3% على التوالي.

وارتفع عدد المعلمين والاختصاصيين في التربية الخاصة من 231 في العام الدراسي 2011-12 إلى 340 في العام الدراسي 2014-15، وكذلك ارتفع عدد اختصاصيي النطق واللغة من 5 اختصاصيين خلال العام الدراسي 2011-12 إلى 7 اختصاصيين في العام الدراسي 2014-15.

المعلمون والإداريون والفنيون

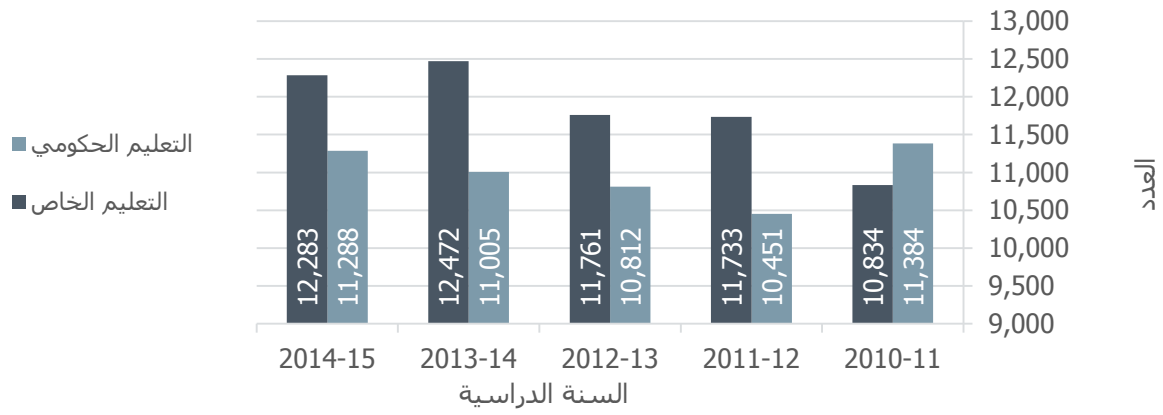
تسعى إمارة أبوظبي إلى أن تكون مكاناً فريداً وحيوياً لممارسة مهنة المعلم، حيث يلعب المعلم دوراً بارزاً في توفير بيئة دراسية إيجابية تساعد على التعلم.

ارتفع العدد الإجمالي للمعلمين من 22,218 معلماً خلال العام الدراسي 2010-11 إلى 23,571 معلماً خلال العام الدراسي 2014-15، بزيادة مقدارها 6.1% ومتوسط زيادة مقداره 1.5 خلال إجمالي الفترة.

وكان التوزيع حسب القطاع:

- بلغ إجمالي المعلمين في التعليم الحكومي 11,288 معلماً خلال العام الدراسي 2014-15 بنسبة انخفاض 0.8% مقارنة بالعام الدراسي 2010-11.
- بلغ إجمالي المعلمين في التعليم الخاص 12,283 معلماً خلال العام الدراسي 2014-15 بنسبة زيادة 13.4% مقارنة بالعام الدراسي 2010-11.

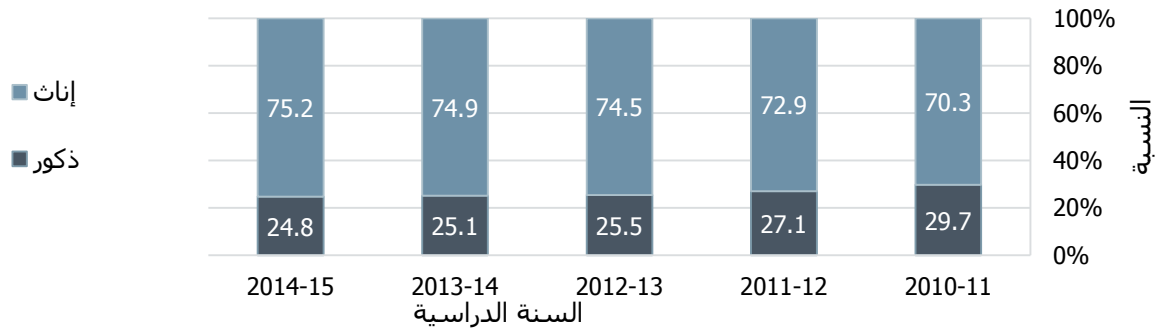
الشكل 12: المعلمون حسب القطاع، 11-2010 إلى 15-2014



المصدر: مركز الإحصاء - أبوظبي، ومجلس أبوظبي للتعليم.

وعلى مستوى النوع، تفوقن الإناث على الذكور في نسب المشاركة في التعليم خلال العام الدراسي 15-2014، حيث شكّلن 75.2% من إجمالي المعلمين في الإمارة. وكانت نسبة مشاركة الإناث في التعليم الحكومي 70.1% في حين بلغت النسبة في التعليم الخاص 79.9%.

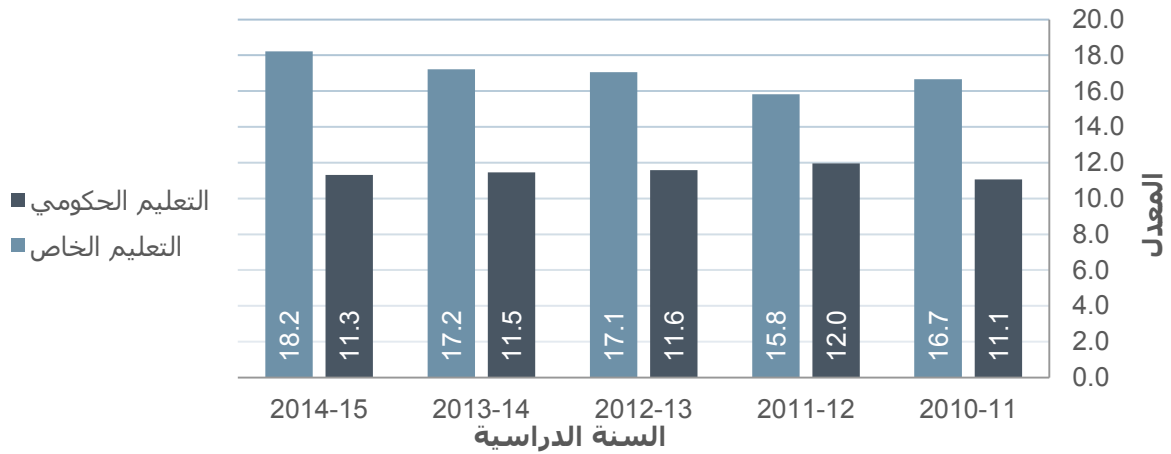
الشكل 13: التوزيع النسبي للمعلمين حسب النوع، 15-2014



المصدر: مركز الإحصاء - أبوظبي، ومجلس أبوظبي للتعليم.

وأظهرت البيانات أن متوسط عدد الطلبة لكل معلم خلال العام الدراسي 15-2014 ما يعادل 14.9 طالب، وبلغ المتوسط على مستوى أقاليم أبوظبي والعين والغربية 16.1 و 13.8 و 11.0 على التوالي. وعلى مستوى القطاع، فقد بلغ متوسط عدد الطلبة لكل معلم في التعليم الحكومي أقل منه في التعليم الخاص، إذ بلغ متوسط عدد الطلبة لكل معلم في التعليم الحكومي 11.3 طالباً، في حين بلغ 18.2 طالباً في التعليم الخاص.

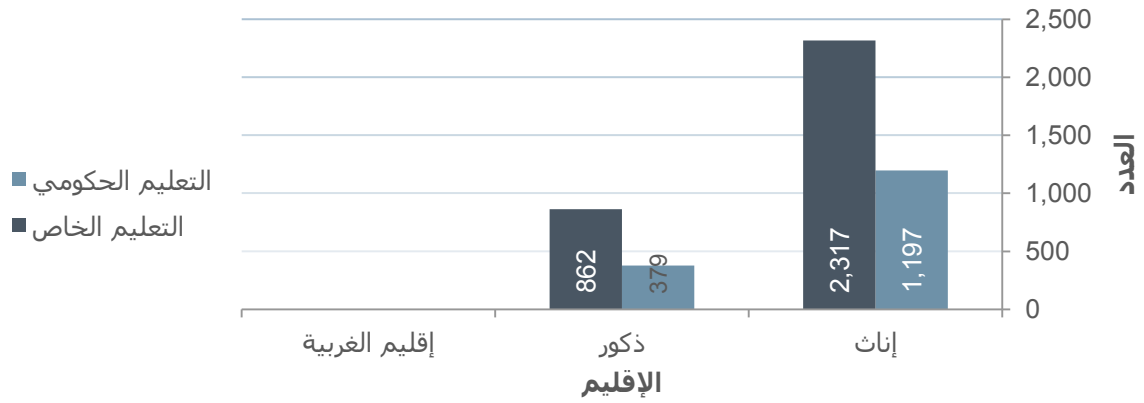
الشكل 14: الطلاب لكل معلم حسب القطاع، 11-2010 إلى 15-2014



المصدر: مركز الإحصاء - أبوظبي، ومجلس أبوظبي للتعليم.

ارتفع عدد الموظفين الإداريين والفنيين في العام الدراسي 15-2014 مقارنة بالعام الدراسي 11-2010 بمعدّل 25.5% من 8,107 إلى 10,171.

الشكل 15: الإداريون والفنيون حسب المنطقة والقطاع، 15-2014



المصدر: مركز الإحصاء - أبوظبي، ومجلس أبوظبي للتعليم.

التوطين في التعليم

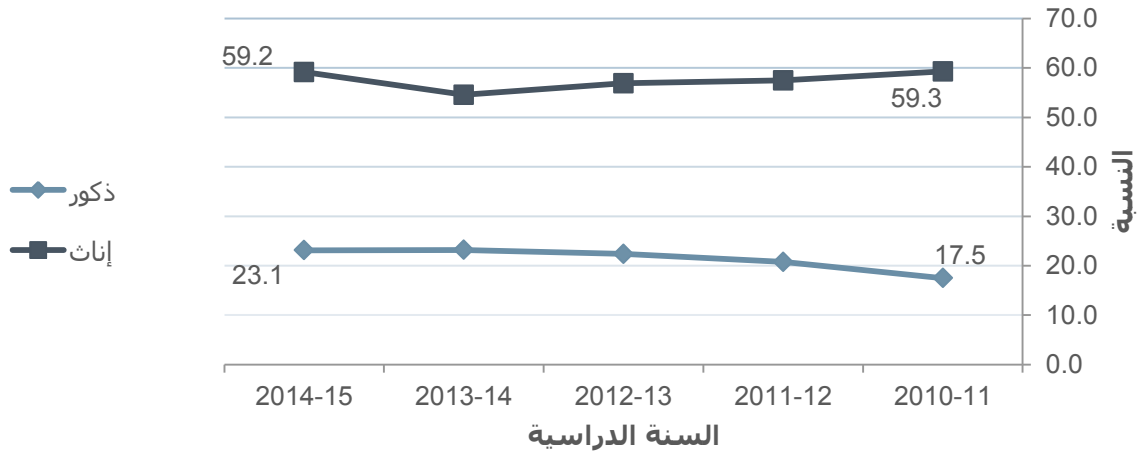
تولي دولة الإمارات العربية المتحدة بشكل عام وحكومة أبوظبي بشكل خاص اهتماماً بالغاً لعملية التوطين باعتباره عنصراً أساسياً من عناصر التخطيط الاستراتيجي، ويشكل هدفاً وطنياً سامياً يتطلب تضافر جهود كافة الجهات في مختلف القطاعات، وهو حق مشروع للدول بتنظيم سوق العمل وإعطاء الأولوية لمواطنيها. ونظراً لاتصال التعليم بالهوية والثقافة والانتماء الوطني، فإن الحكومة تعطي مسألة التوطين في هذا القطاع اهتماماً خاصاً، كخطوة هامة في بناء النموذج التنموي المنشود وضمان استدامته.

بلغت نسبة المواطنين من إجمالي العاملين في قطاع التعليم في كافة الوظائف التعليمية والإدارية والفنية في إمارة أبوظبي 22.1% خلال العام الدراسي 15-2014. وشكّل المواطنون ما نسبته 48.9% من إجمالي العاملين في التعليم الحكومي، في حين بلغت نسبتهم 0.8% في التعليم الخاص.

وكانت مشاركة المواطنين في الوظائف التعليمية والإدارية والفنية من إجمالي العاملين بها حسب القطاع والنوع خلال العام الدراسي 2014-15 على النحو التالي:

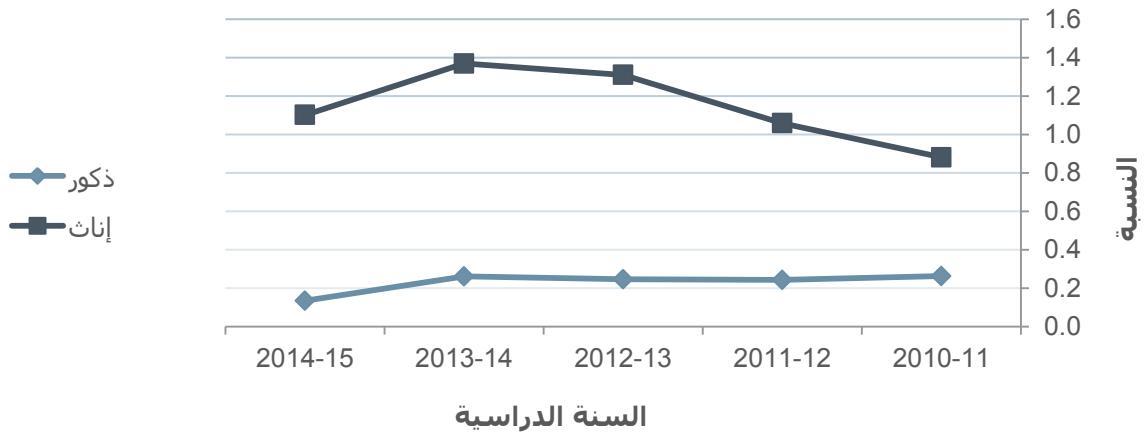
- بلغت حصة الذكور المواطنين 23.1% من إجمالي الذكور العاملين في قطاع التعليم الحكومي مقابل 0.1% في القطاع الخاص.
- بلغت حصة الإناث المواطنات 59.2% من إجمالي الإناث العاملات في قطاع التعليم الحكومي مقابل 1.1% في القطاع الخاص.

الشكل 16: نسبة التوظيف في التعليم الحكومي حسب النوع، 2010-11 إلى 2014-15



المصدر: مركز الإحصاء - أبوظبي، ومجلس أبوظبي للتعليم.

الشكل 17: نسبة التوظيف في التعليم الخاص حسب النوع، 2010-11 إلى 2014-15



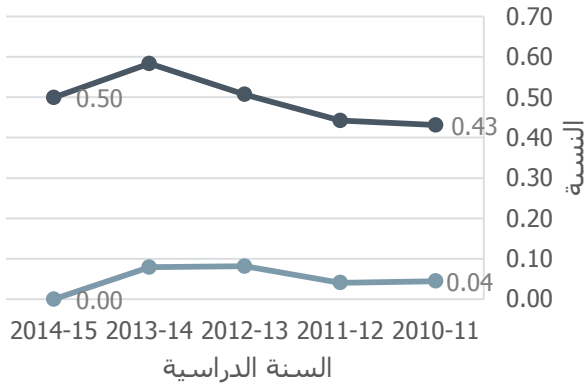
المصدر: مركز الإحصاء - أبوظبي، ومجلس أبوظبي للتعليم.

أما على مستوى الوظائف التعليمية، فقد شكّل المواطنين 18.2% من إجمالي العاملين في الوظائف التعليمية خلال العام الدراسي 2014-15، في حين بلغت نسبة المواطنين العاملين في الوظائف الإدارية والفنية 31.4% خلال نفس العام الدراسي.

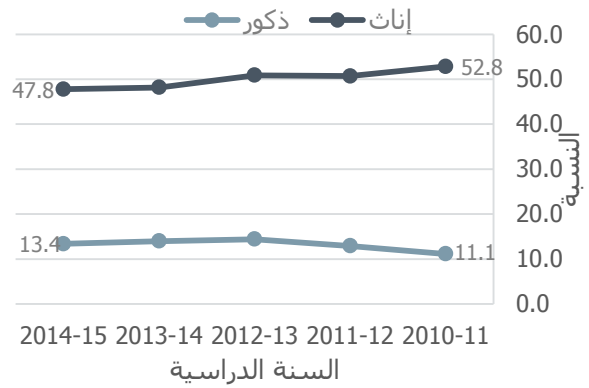
الهيئة التعليمية

مشاركة المواطنين في وظائف الهيئة التعليمية في القطاع الحكومي أكثر منها في القطاع الخاص، حيث يشكل المواطنون ما نسبته 37.5% من إجمالي المعلمين في التعليم الحكومي، في حين يشكلون 0.4% في التعليم الخاص وذلك خلال العام الدراسي 2014-15.

الشكل 19: نسبة توطين الهيئة التعليمية في التعليم الخاص حسب النوع، 2010-11 إلى 2014-15



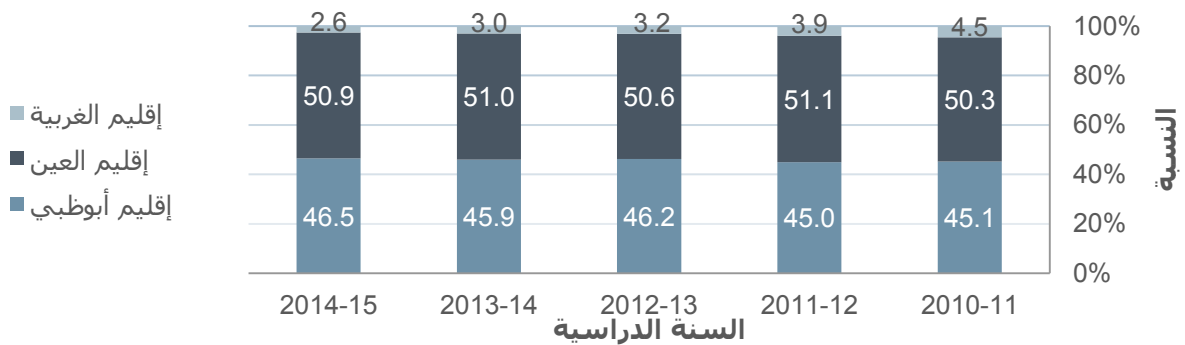
الشكل 18: نسبة توطين الهيئة التعليمية في التعليم الحكومي حسب النوع، 2010-11 إلى 2014-15



المصدر: مركز الإحصاء - أبوظبي، ومجلس أبوظبي للتعليم.

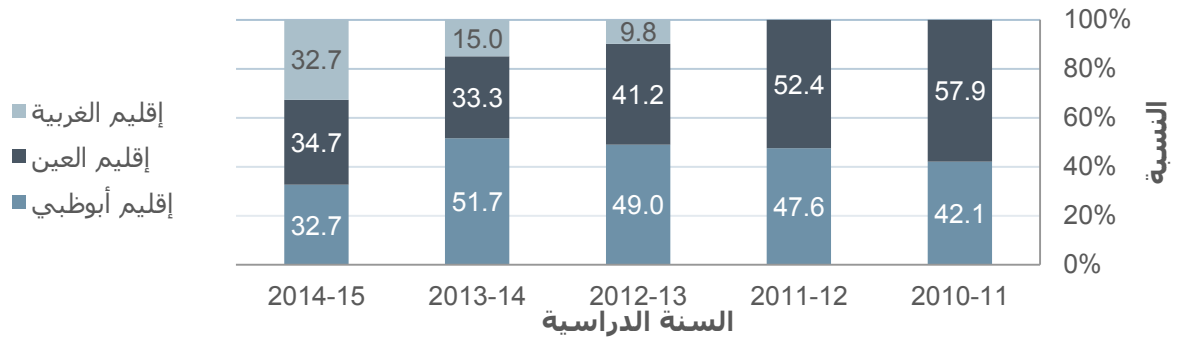
وتظهر بيانات التعليم الحكومي تمركز المعلمون المواطنين في إقليم العين حيث بلغت 50.9% خلال العام الدراسي 2014-15، تلاه إقليم أبوظبي بنسبة 46.5%، في حين لم تتجاوز النسبة 2.6% في إقليم الغربية.

الشكل 20: التوزيع النسبي للمعلمين المواطنين في التعليم الحكومي حسب الإقليم، 2010-11 إلى 2014-15



المصدر: مركز الإحصاء - أبوظبي، ومجلس أبوظبي للتعليم

الشكل 21: التوزيع النسبي للمعلمين المواطنين في التعليم الخاص حسب الإقليم، 11-2010 إلى 15-2014



المصدر: مركز الإحصاء - أبوظبي، ومجلس أبوظبي للتعليم

وجاءت مشاركة الإناث المواطنات المعلمات أعلى من الذكور، حيث شكّلت ما نسبته 16.3% من إجمالي المعلمين في الإمارة، في حين بلغت نسبة الذكور المواطنين 1.9%. وقد بلغت نسبة التوطين للمعلمات 21.6%، مقابل 7.7% للمعلمين الذكور، وبحسب قطاع التعليم، فقد تبين أن نسبة توظيف المعلمات في القطاع الحكومي قد بلغت 47.8%، في حين بلغت النسبة 0.5% في القطاع الخاص.

وجاء توزيع المعلمات المواطنات في التعليم الحكومي حسب المنطقة خلال العام الدراسي 15-2014 على النحو التالي:

- 45.4% من المعلمات المواطنات في إقليم أبوظبي، وزيادتها مقدارها 4.3% مقارنة بالعام الدراسي 11-2010.
- 51.7% من المعلمات المواطنات في إقليم العين، وزيادتها مقدارها 3.7% مقارنة بالعام الدراسي 11-2010.
- 2.8% من المعلمات المواطنات في إقليم الغربية، وانخفاض مقداره 40.6% مقارنة بالعام الدراسي 11-2010.

وجاءت النسب المقابلة للمعلمات المواطنات في التعليم الخاص خلال العام الدراسي 15-2014 على النحو التالي:

- 32.7% من المعلمات المواطنات في إقليم أبوظبي، وزيادتها مقدارها 6.7% مقارنة بالعام الدراسي 11-2010.
- 34.7% من المعلمات المواطنات في إقليم العين، وانخفاض مقداره 22.7% مقارنة بالعام الدراسي 11-2010.
- 32.7% من المعلمات المواطنات في إقليم الغربية.

وكان توزيع المعلمين المواطنين حسب المدرسة في التعليم الحكومي خلال العام الدراسي 15-2014 على النحو التالي:

- 579 معلم مواطن في رياض الاطفال، بزيادة 36.2% مقارنة بالعام الدراسي 11-2010.
- 1,321 معلم مواطن في مدارس الحلقة الأولى، بانخفاض 10.0% مقارنة بالعام الدراسي 11-2010.
- 877 معلم مواطن في مدارس الحلقة الثانية، بانخفاض 7.3% مقارنة بالعام الدراسي 11-2010.
- 510 معلم مواطن في المدارس الثانوية، بانخفاض 26.5% مقارنة بالعام الدراسي 11-2010.
- 947 معلم مواطن في المدارس متعددة المراحل، بزيادة 42.0% مقارنة بالعام الدراسي 11-2010.

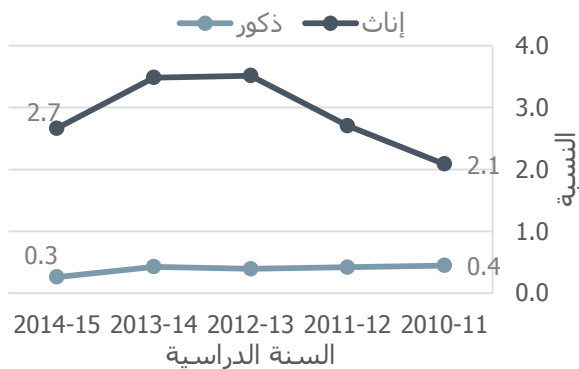
وعند مقارنة بيانات المعلمين المواطنين في التعليم الحكومي حسب المدرسة والمنطقة والنوع، أظهرت بيانات إقليم أبوظبي تركيز الذكور المواطنين في مدارس الحلقة الثانية بنسبة 45.6% خلال العام الدراسي 15-2014. في حين جاء

تركز الإناث في مدارس الحلقة الأولى بواقع 35.2%. وارتفعت نسبة المعلمين المواطنين من الذكور في المدارس المتعددة المراحل في إقليم العين خلال السنوات الماضية لتصل إلى 56.1% في العام الدراسي 2014-15 مقارنة ب 30.1% في العام 2010-11.

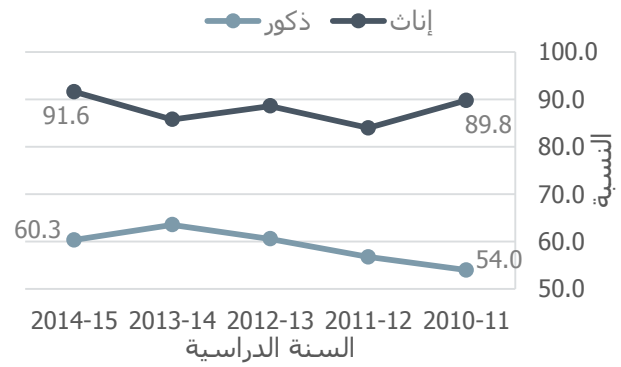
الهيئة الإدارية والفنية

كانت نسبة توظيف الوظائف الإدارية والفنية في التعليم الحكومي أكثر من التعليم الخاص أيضاً، حيث بلغت نسبة المواطنين الذين يشغلون هذه الوظائف في التعليم الحكومي 84.1% خلال العام الدراسي 2014-15 في حين بلغت النسبة 1.7% في التعليم الخاص.

الشكل 23: نسبة توظيف الهيئة الإدارية والفنية في التعليم الخاص حسب النوع، 11-2010 إلى 15-2014



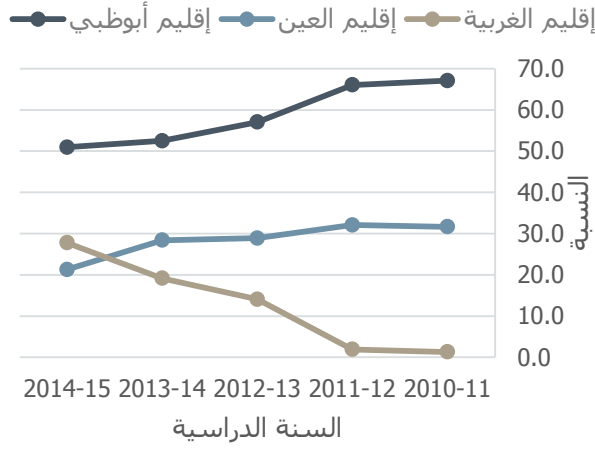
الشكل 22: نسبة توظيف الهيئة الإدارية والفنية في التعليم الحكومي حسب النوع، 11-2010 إلى 15-2014



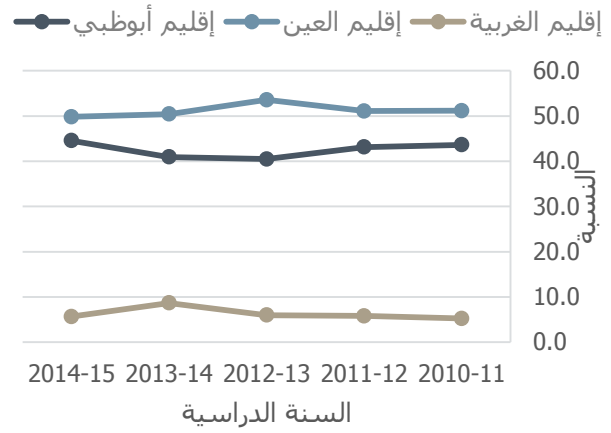
المصدر: مركز الإحصاء - أبوظبي، ومجلس أبوظبي للتعليم

وكان إقليم العين الأعلى من حيث نسب المواطنين العاملين في التعليم الحكومي خلال العام الدراسي 2014-15 بواقع 49.8% موظف مواطن مقارنة ب 51.2% خلال العام الدراسي 2010-11، يليه إقليم أبوظبي بنسبة 44.5% ثم الغربية بواقع 5.6%. وكانت النسب المقابلة في التعليم الخاص في كل من إقليم أبوظبي والعيون والغربية 50.9% و 21.3% و 27.8% على التوالي.

**الشكل 25: الهيئة الإدارية والفنية المواطنة
في التعليم الخاص حسب الإقليم، 11-2010
إلى 2014-15**



**الشكل 24: الهيئة الإدارية والفنية المواطنة
في التعليم الحكومي حسب الإقليم، 2010-11
إلى 2014-15**



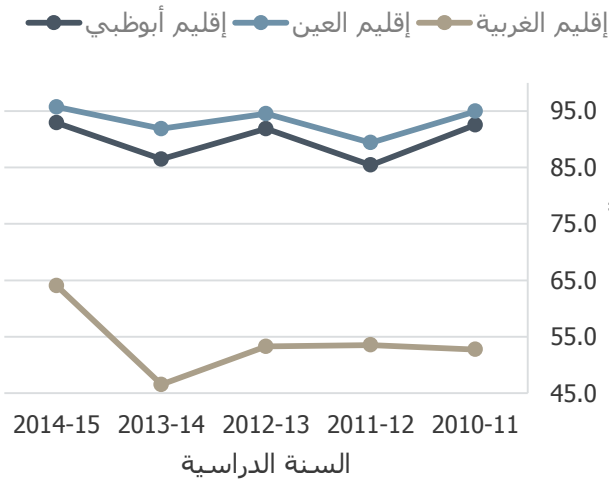
المصدر: مركز الإحصاء - أبو ظبي، ومجلس أبو ظبي للتعليم

وتظهر نسب المشاركة حسب النوع تفوق الإناث المواطنات على الذكور في كل من قطاع التعليم الحكومي والخاص، حيث كانت نسب التوطين حسب النوع على النحو التالي:

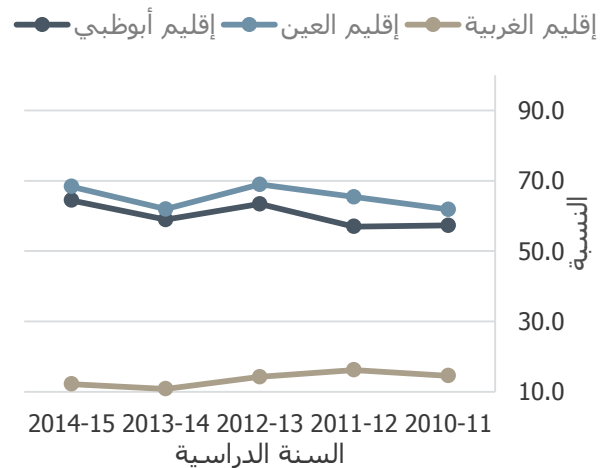
- 15.0% نسبة توطين الذكور من إجمالي العاملين في الهيئة الإدارية والفنية، وبنسبة مقدارها 26.4% مقارنة بالعام الدراسي 2010-11.
- 40.3% نسبة توطين الإناث من إجمالي العاملين في الهيئة الإدارية والفنية، وبنسبة مقدارها 88.8% مقارنة بالعام الدراسي 2010-11.

وعلى مستوى الأقاليم، شهد إقليم العين ارتفاعاً في نسبة التوطين لدى الذكور في التعليم الحكومي من 61.8% خلال العام الدراسي 2010-11 إلى 68.3% خلال العام الدراسي 2014-15.

**الشكل 27: توطين الإناث في الهيئة الإدارية
والفنية في التعليم الحكومي حسب الإقليم،
2010-11 إلى 2014-15**



**الشكل 26: توطين الذكور في الهيئة الإدارية
والفنية في التعليم الحكومي حسب الإقليم،
2010-11 إلى 2014-15**



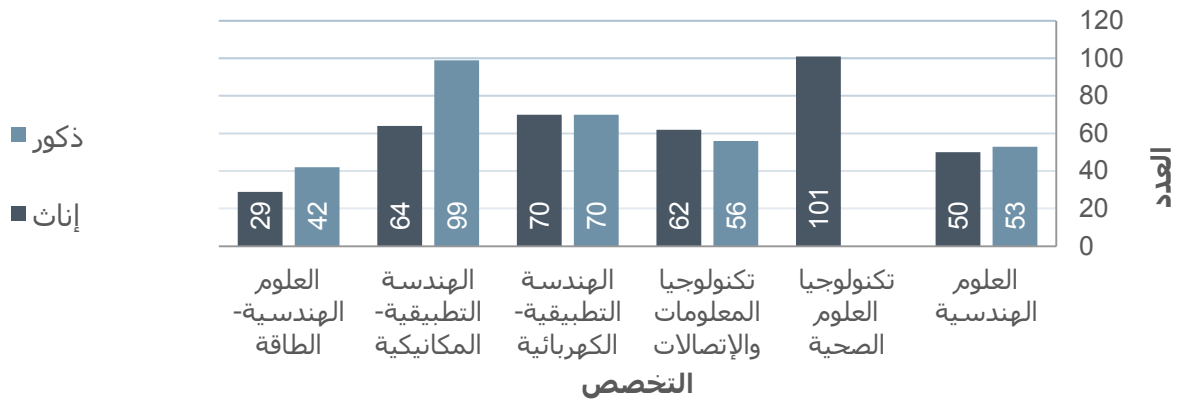
المصدر: مركز الإحصاء - أبو ظبي، ومجلس أبو ظبي للتعليم

التعليم الفني

يسهم التعليم الفني في إعداد الكوادر المؤهلة في تلبية احتياجات سوق العمل في المجالات التقنية والمهنية وتحقيق الرؤية المستقبلية لإمارة أبوظبي.

ارتفع عدد الطلاب المواطنين الملحقين بمعهد التكنولوجيا التطبيقية من 1,196 طالباً في العام الدراسي 2009-10 إلى 2,881 طالباً في العام الدراسي 2013-14، بمتوسط زيادة مقداره 24.6% خلال طول الفترة. وارتفعت نسبة الإناث الملحقات بالتعليم الفني من 14.8% في العام الدراسي 2009-10 إلى 48.7% في العام الدراسي 2013-14. وتظهر أنماط مماثلة من الزيادة حسب الإقليم، إذ ارتفع عدد الطلاب في إقليم أبوظبي من 566 إلى 1,822 طالباً، بزيادة تعادل ثلاثة أضعاف، وفي منطقة العين ارتفع عدد الطلاب من 630 إلى 1,059 طالباً، بزيادة تعادل 68.1%، وشهد العام الدراسي 2013-14 تخرج 669 طالباً، منهم 423 طالباً من إقليم أبوظبي و273 من إقليم العين. ارتفع عدد المعلمين في التعليم الفني إلى 312 معلم في العام الدراسي 2013-14، بعد أن كان عددهم 87 في العام الدراسي 2009-10 بزيادة تعادل الضعفين خلال تلك الفترة. وتظهر الزيادة في عدد المعلمين من حيث النوع لكلا الجنسين، حيث ارتفع عدد المعلمين الذكور من 76 معلماً في العام الدراسي 2009-10 إلى 137 معلماً في العام الدراسي 2013-14، كما ارتفع عدد المعلمات الإناث من 11 معلمة في العام الدراسي 2009-10 إلى 175 معلمة خلال العام الدراسي 2013-14.

الشكل 28: خريجو معهد التكنولوجيا التطبيقية حسب التخصص والنوع، 2013-14



المصدر: مركز الإحصاء - أبوظبي، ومعهد التكنولوجيا التطبيقية.

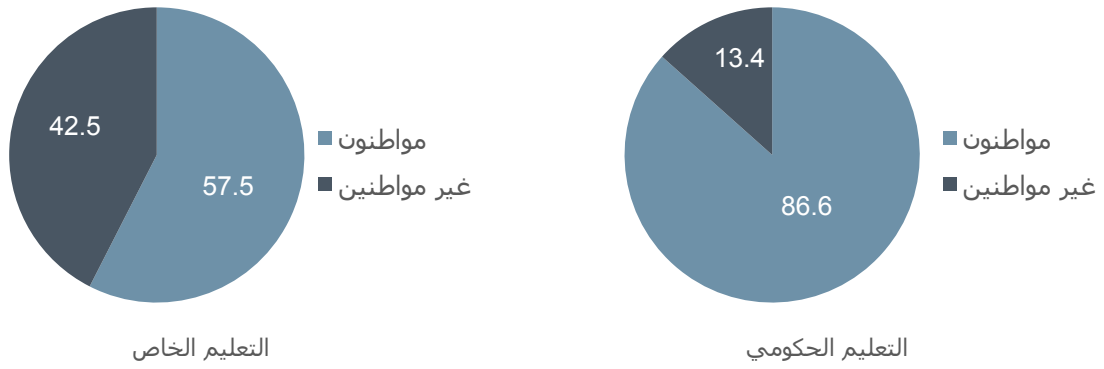
التعليم العالي

وصل عدد الجامعات في إمارة أبوظبي إلى 9 جامعات (جامعتين حكوميتين و7 جامعات خاصة) وبلغ عدد مؤسسات التعليم العالي الأخرى (الكليات والمعاهد) 20 مؤسسة (واحدة منهم حكومية) في العام الدراسي 2013-14.

ارتفع عدد الطلاب الملحقين بمؤسسات التعليم العالي بأنواعها المختلفة من 40,031 طالباً خلال العام الدراسي 2009-10 إلى 50,809 طالباً خلال العام الدراسي 2013-14، وبزيادة نسبتها 26.9% طوال تلك الفترة. وتظهر هذه الزيادة في كلا القطاعين، حيث شهد التعليم الحكومي زيادة في عدد الملحقين في العام الدراسي 2013-14 بنسبة 12.3% مقارنة بالعام الدراسي 2009-10. في حين ارتفع عدد الملحقين بمؤسسات التعليم الخاص بنسبة 50.5% في الفترة نفسها.

وتظهر بيانات العام الدراسي 2013-14 أن غالبية طلبة مؤسسات التعليم العالي هم من المواطنين، حيث شكل الطلبة المواطنين ما نسبته 73.4% من مجموع الطلبة الملحقين بمؤسسات التعليم العالي. وتشكل الإناث المواطنات ما نسبته 61.2% من مجموع الطلبة المواطنين.

الشكل 29: الطلاب الملتحقون بمؤسسات التعليم العالي حسب القطاع والجنسية، 2013-14

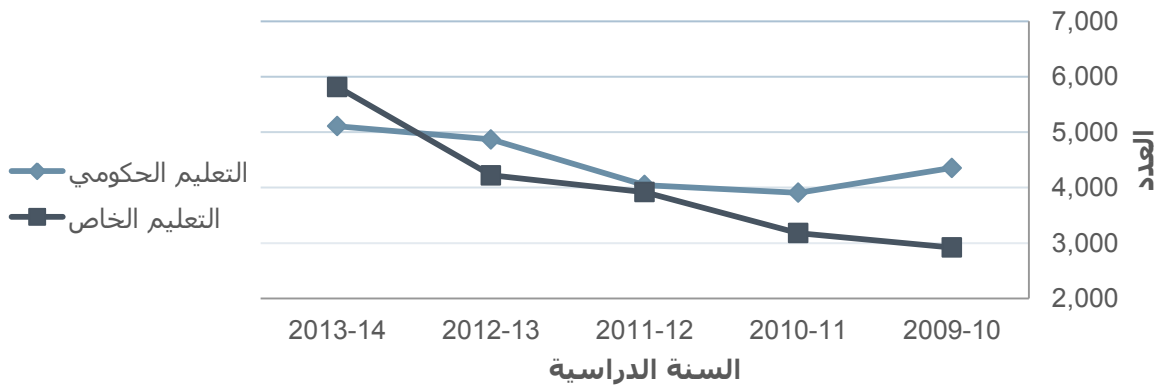


المصدر: مركز الإحصاء - أبوظبي، وزارة التعليم العالي والبحث العلمي

ارتفع عدد خريجي التعليم العالي من 7,273 طالب في العام الدراسي 2009-10 إلى 10,921 طالباً في العام الدراسي 2013-14، بنسبة زيادة 50.2% خلال تلك الفترة. وبلغ عدد الخريجين في التعليم الحكومي 5,107 طالباً في العام الدراسي 2013-14، بارتفاع نسبته 17.3% مقارنة بالعام الدراسي 2009-10، بينما ارتفع عدد الخريجين في التعليم الخاص من 2,919 طالباً في العام الدراسي 2009-10 إلى 5,814 طالباً في العام الدراسي 2013-14، بارتفاع نسبته 99.2% خلال إجمالي الفترة.

وتظهر بيانات الخريجين للعام الدراسي 2013-14 تفاوتاً في نسب الخريجين حسب التخصص، حيث بلغت أعلى نسب خريجين جامعة الإمارات العربية المتحدة في كلاً من العلوم الإنسانية والاجتماعية والإدارة والاقتصاد بواقع 26.6% و20.2% على التوالي، وأقلها في الطب والعلوم الصحية وتقنية المعلومات بواقع 3.1% و3.3% على التوالي. وكذلك الحال بالنسبة لجامعة زايد، حيث سجّلت أعلى النسب للخريجين في العلوم الإدارية بواقع 19.7%. أما بالنسبة إلى مؤسسات التعليم العالي الخاص فكانت أعلى النسب للخريجين في كل من تخصصات إدارة الأعمال والهندسة حيث بلغت 34.1% و9.5% على التوالي.

الشكل 30: خريجو مؤسسات التعليم العالي حسب القطاع، 2009-10 إلى 2013-14



المصدر: وزارة التعليم العالي والبحث العلمي، وجامعة الإمارات العربية المتحدة، وجامعة زايد، وكليات التقنية العليا

تعليم الكبار

انخفض عدد مراكز محو الأمية وتعليم الكبار والمنازل في إمارة أبوظبي من 114 مركزاً خلال العام الدراسي 2010-11 إلى 102 مركزاً خلال العام الدراسي 2014-15. ويظهر نمط الانخفاض في كل من إقليم أبوظبي وإقليم العين، حيث انخفض عدد المراكز في إقليم أبوظبي من 30 مركزاً في العام الدراسي 2010-11 إلى 26 مركزاً في العام الدراسي

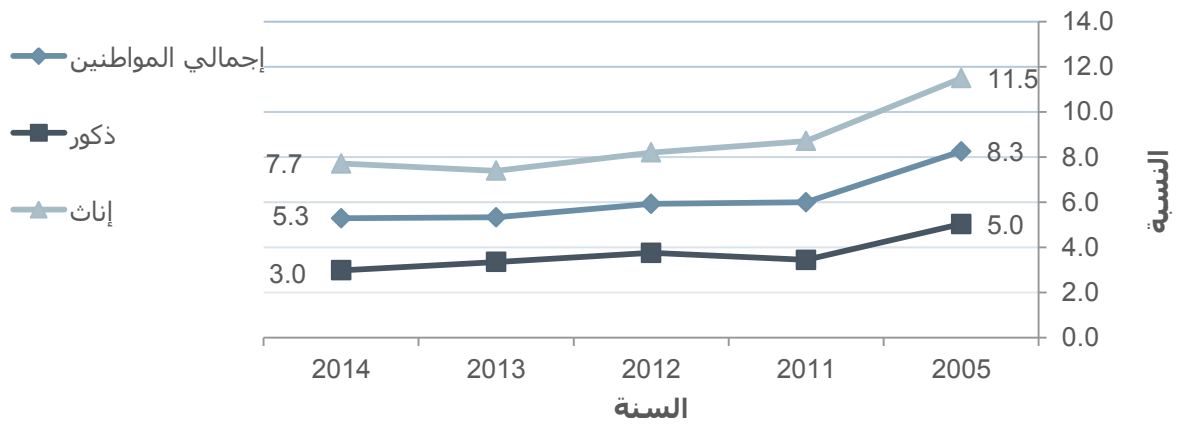
2014-15، وفي إقليم العين انخفض من 58 مركزاً خلال العام الدراسي 2010-11 إلى 50 مركزاً خلال العام الدراسي 2014-15.

انخفض عدد الطلاب الملتحقين بمراكز محو الأمية وتعليم الكبار والمنازل من 15,242 طالباً خلال العام الدراسي 2010-11 إلى 10,549 طالباً خلال العام الدراسي 2014-15. بنسبة انخفاض بلغت 30.8%. ويمثل المواطنون النسبة الأكبر من الملتحقين بمراكز محو الأمية وتعليم الكبار والمنازل، حيث شكّل المواطنون 75.8% من إجمالي الملتحقين، ويشكل الذكور المواطنون ما نسبته 63.0% من المواطنين الملتحقين بمراكز محو الأمية وتعليم الكبار والمنازل. وبلغ عدد المعلمين في مراكز محو الأمية وتعليم الكبار 245 معلماً، يشكّل المواطنون منهم 66.5%.

الأمية

أظهرت تقديرات السكان حسب التحصيل العلمي لعام 2014 انخفاضاً في نسب الأمية بين السكان ممن أعمارهم 10 سنوات فأكثر، حيث إنخفضت من 12.6% في عام 2005 إلى 6.4% في عام 2014. وكانت نسبة الأمية لدى المواطنين (10 سنوات فأكثر) أقل منها لدى غير المواطنين، والإناث المواطنات أعلى من المواطنين الذكور في نسبة الأمية. حيث بلغت نسبة الأمية لدى المواطنين (10 سنوات فأكثر) 5.3%، مقابل 6.6% لدى غير المواطنين، وتزيد نسبة الأمية بين المواطنات البالغة 7.7% عن نظيرتها لدى المواطنين الذكور والتي بلغت 3.0%. وكانت نسبة الأمية لدى المواطنين الشباب (15-24 سنة) في العام 2014 منخفضة جداً، حيث بلغت النسبة لدى المواطنين 0.3%، مقابل 4.5% لدى غير المواطنين.

الشكل 31: نسبة الأمية بين السكان المواطنين (10 سنوات فأكثر) حسب النوع، 2005، 2011 إلى 2014



المصدر: مركز الإحصاء - أبوظبي

الجدول الإحصائية

26	جدول 1: المدارس حسب الإقليم، 2010-11 إلى 2014-15
26	جدول 2: المدارس حسب القطاع، 2010-11 إلى 2014-15
26	جدول 3: المدارس حسب الإقليم والقطاع والمرحلة التعليمية، 2014-15
27	جدول 4: المدارس الخاصة حسب المنهاج، 2010-11 إلى 2014-15
28	جدول 5: الفصول حسب الإقليم والقطاع والمرحلة التعليمية، 2014-15
28	جدول 6: الفصول وتوزيعها النسبي حسب الإقليم والقطاع، 2010-11 إلى 2014-15
28	جدول 7: الطلاب لكل فصل حسب الإقليم، 2010-11 إلى 2014-15
29	جدول 8: الطلاب لكل فصل حسب القطاع والمرحلة التعليمية، 2010-11 إلى 2014-15
29	جدول 9: المعلمون لكل فصل حسب المنطقة، 2010-11 إلى 2014-15
29	جدول 10: نسبة الطلاب الملتحقين بالتعليم حسب الإقليم وحسب القطاع، 2010-11 إلى 2014-15
30	جدول 11: نسبة الطلاب الملتحقين بالتعليم حسب الإقليم والقطاع، 2010-11 إلى 2014-15
30	جدول 12: نسبة الطلاب المواطنين الملتحقين بالتعليم حسب الإقليم وحسب القطاع، 2010-11 إلى 2014-15
31	جدول 13: نسبة الطلاب المواطنين إلى غير المواطنين حسب الإقليم والقطاع والنوع، 2010-11 إلى 2014-15
31	جدول 14: نسبة الطلاب المواطنين إلى غير المواطنين حسب المرحلة التعليمية، 2010-11 إلى 2014-15
32	جدول 15: الطلاب المواطنين حسب الصف، 2010-11 إلى 2014-15
32	جدول 16: الطلاب المواطنين حسب القطاع والصف، 2014-15
33	جدول 17: نسبة الإناث إلى الذكور (طالبات لكل 100 طالب) حسب الإقليم والجنسية، 2010-11 إلى 2014-15
33	جدول 18: نسبة الإناث إلى الذكور (طالبات لكل 100 طالب) حسب المرحلة التعليمية والقطاع، 2014-15
34	جدول 19: الطلاب حسب الإقليم والجنسية والنوع، 2010-11 إلى 2014-15
35	جدول 20: الطلاب حسب المرحلة التعليمية، 2010-11 إلى 2014-15
35	جدول 21: الطلاب حسب الصف، 2010-11 إلى 2014-15
36	جدول 22: الطلاب حسب الصف والقطاع، 2014-15
36	جدول 23: الالتحاق الإجمالي حسب المرحلة التعليمية، 2010-11 إلى 2014-15*
36	جدول 24: الالتحاق الصافي حسب المرحلة التعليمية، 2013-14 و2014-15
37	جدول 25: معدل الانتقال للمرحلة الثانوية حسب النوع، 2010-11 إلى 2014-15
37	جدول 26: المدارس الحكومية التي بها خدمات تربية خاصة حسب الإقليم، 2011-12 إلى 2014-15
37	جدول 27: الطلاب ذوي الاحتياجات الخاصة وتوزيعهم النسبي حسب الإقليم، 2010-11 إلى 2014-15
37	جدول 28: الطلاب ذوي الاحتياجات الخاصة وتوزيعهم النسبي حسب الإقليم ونوع التعليم، 2014-15
38	جدول 29: الطلاب ذوي الاحتياجات الخاصة بالمدارس الحكومية حسب نوع الإعاقة والإقليم، 2014-15*
38	جدول 30: المعلمون واختصاصيو التربية الخاصة حسب الإقليم، 2014-15
38	جدول 31: المعلمون وتوزيعهم النسبي حسب الإقليم، 2010-11 إلى 2014-15
38	جدول 32: المعلمون حسب القطاع، 2010-11 إلى 2014-15
39	جدول 33: الطلاب لكل معلم حسب المنطقة والقطاع، 2010-11 إلى 2014-15
39	جدول 34: الإداريون حسب الإقليم والنوع والقطاع، 2014-15
39	جدول 35: الإداريون وتوزيعهم النسبي حسب الإقليم، 2010-11 إلى 2014-15
39	جدول 36: الهيئة التعليمية والإدارية والفنية في التعليم الحكومي حسب الإقليم والجنسية والنوع، 2010-11 إلى 2014-
40	15
15-2014	جدول 37: الهيئة التعليمية والإدارية والفنية في التعليم الخاص حسب الإقليم والجنسية والنوع، 2010-11 إلى 2014-15
41
42	جدول 38: المعلمون في التعليم الحكومي حسب الإقليم والجنسية والنوع، 2010-11 إلى 2014-15
43	جدول 39: المعلمون في التعليم الخاص حسب الإقليم والجنسية والنوع، 2010-11 إلى 2014-15
44	جدول 40: المعلمون المواطنون في التعليم الحكومي حسب الإقليم والنوع والمدرسة، 2010-11 إلى 2014-15 (يتبع)
45	جدول 40: المعلمون المواطنون في التعليم الحكومي حسب الإقليم والنوع والمدرسة، 2010-11 إلى 2014-15
46	جدول 41: الإداريون والفنيون في التعليم الحكومي حسب الإقليم والجنسية والنوع، 2010-11 إلى 2014-15
47	جدول 42: الإداريون والفنيون في التعليم الخاص حسب الإقليم والجنسية والنوع، 2010-11 إلى 2014-15
48	جدول 43: طلاب معهد التكنولوجيا التطبيقية وتوزيعهم النسبي حسب الإقليم والنوع، 2009-10 إلى 2013-14
48	جدول 44: خريجو معهد التكنولوجيا التطبيقية وتوزيعهم النسبي حسب الإقليم والنوع، 2009-10 إلى 2014-15
48	جدول 45: طلاب معهد التكنولوجيا التطبيقية حسب مجال الدراسة، 2009-10 إلى 2013-14

49	جدول 46: خريجو معهد التكنولوجيا التطبيقية حسب مجال الدراسة، 2009-10 إلى 2013-14
49	جدول 47: طلاب معهد التكنولوجيا التطبيقية حسب مجال الدراسة والنوع، 2013-14
49	جدول 48: خريجو معهد التكنولوجيا التطبيقية حسب مجال الدراسة والنوع، 2013-14
49	جدول 49: المعلمون في معهد التكنولوجيا التطبيقية وتوزيعهم النسبي حسب الإقليم والجنسية والنوع، 2009-10 إلى 2013-14
50	جدول 50: طلاب معهد التكنولوجيا التطبيقية لكل معلم حسب الإقليم، 2009-10 إلى 2013-14
50	جدول 51: المعلمون في معهد التكنولوجيا التطبيقية وتوزيعهم النسبي حسب التحصيل العلمي، 2009-10 إلى 2013-14
50	جدول 52: مؤسسات التعليم العالي حسب نوع المؤسسة، 2009-10 إلى 2013-14
51	جدول 53: مؤسسات التعليم العالي حسب نوع المؤسسة والقطاع، 2013-14
51	جدول 54: مؤسسات التعليم العالي حسب اسم المؤسسة والإقليم، 2013-14
51	جدول 55: طلاب مؤسسات التعليم العالي حسب القطاع، 2009-10 إلى 2013-14
52	جدول 56: خريجو مؤسسات التعليم العالي حسب القطاع، 2009-10 إلى 2013-14
52	جدول 57: طلاب مؤسسات التعليم العالي وتوزيعهم النسبي حسب الجنسية والقطاع والنوع، 2013-14
52	جدول 58: خريجو مؤسسات التعليم العالي وتوزيعهم النسبي حسب الجنسية والقطاع والنوع، 2013-14
52	جدول 59: خريجو جامعة الإمارات العربية المتحدة وتوزيعهم النسبي حسب مجال الدراسة، 2009-10 إلى 2013-14
53	جدول 60: خريجو جامعة زايد وتوزيعهم النسبي حسب مجال الدراسة، 2009-10 إلى 2013-14
55	جدول 62: خريجو مؤسسات التعليم الخاصة وتوزيعهم النسبي حسب مجال الدراسة، 2009-10 إلى 2013-14
55	جدول 63: مراكز محو الأمية وتعليم الكبار والمنازل حسب نوع المركز، 2010-11 إلى 2014-15
56	جدول 64: مراكز محو الأمية وتعليم الكبار والمنازل حسب الإقليم والنوع، 2010-11 إلى 2014-15
56	جدول 65: طلاب مراكز محو الأمية وتعليم الكبار والمنازل وتوزيعهم النسبي حسب الإقليم والنوع، 2010-11 إلى 2014-15
56	جدول 66: طلاب مراكز محو الأمية وتعليم الكبار حسب الإقليم والجنسية والنوع والمرحلة التعليمية، 2014-15
57	جدول 67: طلاب المنازل حسب الإقليم والجنسية والنوع والمرحلة التعليمية، 2014-15
58	جدول 68: المعلمون في مراكز محو الأمية وتعليم الكبار وتوزيعهم النسبي حسب الإقليم، 2010-11 إلى 2014-15
58	جدول 69: المعلمون في مراكز محو الأمية وتعليم الكبار حسب الإقليم والجنسية والنوع، 2010-11 إلى 2014-15
59	جدول 70: نسبة الأمية بين السكان (10 سنوات فأكثر) حسب الجنسية والنوع
60	جدول 71: نسبة القرائية بين السكان (10 سنوات فأكثر) حسب الجنسية والنوع
60	جدول 72: نسبة الأمية بين السكان الشباب (15-24 سنة) حسب الجنسية والنوع
61	جدول 73: نسبة القرائية بين السكان الشباب (15-24 سنة) حسب الجنسية والنوع
61	جدول 74: التوزيع النسبي لتقديرات السكان (10 سنوات فأكثر) حسب التحصيل العلمي والنوع، 2014
61	جدول 75: التوزيع النسبي لتقديرات السكان المواطنين (10 سنوات فأكثر) حسب التحصيل العلمي والنوع، 2014
62	جدول 76: التوزيع النسبي لتقديرات السكان غير المواطنين (10 سنوات فأكثر) حسب التحصيل العلمي والنوع، 2014
62	

الجدول الإحصائية

جدول 1: المدارس حسب الإقليم، 2010-11 إلى 2014-15

الإقليم	2010-11	2011-12	2012-13	2013-14	2014-15
إقليم أبوظبي	241	242	240	227	234
إقليم العين	187	168	168	168	165
إقليم الغربية	52	41	42	43	45
المجموع	480	451	450	438	444

المصدر: مجلس أبوظبي للتعليم

جدول 2: المدارس حسب القطاع، 2010-11 إلى 2014-15

القطاع	2010-11	2011-12	2012-13	2013-14	2014-15
التعليم الحكومي	299	268	265	254	256
التعليم الخاص	181	183	185	184	188
المجموع	480	451	450	438	444

المصدر: مجلس أبوظبي للتعليم

جدول 3: المدارس حسب الإقليم والقطاع والمرحلة التعليمية، 2014-15

المجموع	المرحلة التعليمية				رياض أطفال	الإقليم / القطاع
	متعددة المراحل	ثانوي	حلقة - 2	حلقة - 1		
116	18	15	22	32	29	إقليم أبوظبي
118	116	NA	NA	1	1	التعليم الحكومي
234	134	15	22	33	30	التعليم الخاص
107	35	10	17	25	20	المجموع
58	57	NA	NA	NA	1	إقليم العين
165	92	10	17	25	21	التعليم الحكومي
33	13	3	3	8	6	التعليم الخاص
12	12	NA	NA	NA	NA	إقليم الغربية
45	25	3	3	8	6	التعليم الحكومي
256	66	28	42	65	55	التعليم الخاص
188	185	NA	NA	1	2	الإجمالي
444	251	28	42	66	57	التعليم الحكومي
						التعليم الخاص

(NA) لا ينطبق

المصدر: مجلس أبوظبي للتعليم

جدول 4: المدارس الخاصة حسب المنهاج، 11-2010 إلى 15-2014

المنهاج	11-2010	12-2011	13-2012	14-2013	15-2014
التربية والتعليم	48	46	48	48	44
مجلس أبوظبي للتعليم	3	1	-	-	-
البريطاني	34	36	37	38	45
الهندي	27	29	29	28	30
الأمريكي	32	37	38	41	45
الدولي	9	9	10	5	1
الباكستاني	5	5	4	4	4
الكندي	2	2	2	2	3
الفلبيني	7	3	3	2	3
الفرنسي	2	2	2	2	2
الإيراني	2	2	2	2	2
البنغلاديشي	1	1	1	1	1
الألماني	1	1	1	1	1
الياباني	1	1	1	1	1
متوسط إنجليزي	3	4	3	3	0
البكالوريا الدولية	2	2	2	2	2
سايبس	2	2	2	4	4
المجموع	181	183	185	184	188

(-) لا يوجد

المصدر: مجلس أبوظبي للتعليم

جدول 5: الفصول حسب الإقليم والقطاع والمرحلة التعليمية، 2014-15

الإقليم / القطاع	رياض أطفال	المرحلة التعليمية			المجموع
		حلقة - 1	حلقة - 2	ثانوي	
إقليم أبوظبي	370	1,049	706	500	2,625
التعليم الحكومي	1,385	3,012	1,021	1,766	7,184
التعليم الخاص	1,755	4,061	1,727	2,266	9,809
إقليم العين	317	911	675	472	2,375
التعليم الحكومي	518	1,185	434	713	2,850
التعليم الخاص	835	2,096	1,109	1,185	5,225
إقليم الغربية	58	191	137	125	511
التعليم الحكومي	93	227	31	108	459
التعليم الخاص	151	418	168	233	970
الإجمالي	745	2,151	1,518	1,097	5,511
التعليم الحكومي	1,996	4,424	1,486	2,587	10,493
التعليم الخاص	2,741	6,575	3,004	3,684	16,004

المصدر: مجلس أبوظبي للتعليم

جدول 6: الفصول وتوزيعها النسبي حسب الإقليم والقطاع، 2010-11 إلى 2014-15

البيان	2010-11	2011-12	2012-13	2013-14	2014-15
الإقليم	100.0	100.0	100.0	100.0	100.0
إقليم أبوظبي	56.5	58.1	58.1	58.7	61.3
إقليم العين	36.9	35.5	35.4	35.0	32.6
إقليم الغربية	6.6	6.4	6.5	6.2	6.1
القطاع	100.0	100.0	100.0	100.0	100.0
التعليم الحكومي	41.5	40.4	37.1	36.2	34.4
التعليم الخاص	58.5	59.6	62.9	63.8	65.6
المجموع	13,528	13,501	14,528	14,899	16,004

المصدر: مركز الإحصاء - أبوظبي، مجلس أبوظبي للتعليم

جدول 7: الطلاب لكل فصل حسب الإقليم، 2010-11 إلى 2014-15

الإقليم	2010-11	2011-12	2012-13	2013-14	2014-15
إقليم أبوظبي	24.1	24.0	23.4	23.9	22.3
إقليم العين	21.1	22.0	21.5	21.8	21.8
إقليم الغربية	19.0	19.5	18.8	20.1	19.7
المجموع	22.7	23.0	22.4	22.9	22.0

المصدر: مركز الإحصاء - أبوظبي، مجلس أبوظبي للتعليم

جدول 8: الطلاب لكل فصل حسب القطاع والمرحلة التعليمية، 2010-11 إلى 2014-15

القطاع / المرحلة	2010-11	2011-12	2012-13	2013-14	2014-15
رياض أطفال	21.5	21.6	21.4	21.9	20.8
حلقة-1	21.7	22.0	22.7	22.7	22.5
حلقة-2	24.1	24.6	24.8	25.2	25.4
ثانوي	21.9	23.1	23.2	23.1	23.2
التعليم الحكومي	22.4	22.9	23.3	23.4	23.2
رياض أطفال	23.1	22.9	22.1	22.8	19.7
حلقة-1	24.4	24.4	23.1	24.0	22.9
حلقة-2	22.2	22.4	21.6	22.0	37.5
ثانوي	19.0	20.0	18.8	19.4	10.6
التعليم الخاص	22.8	23.0	21.9	22.6	21.3
رياض أطفال	22.7	22.5	21.9	22.5	20.0
حلقة-1	23.4	23.5	23.0	23.6	22.8
حلقة-2	23.1	23.4	23.0	23.2	31.4
ثانوي	20.5	21.6	20.8	21.1	14.3
المجموع	22.7	23.0	22.4	22.9	22.0

المصدر: مركز الإحصاء - أبوظبي، مجلس أبوظبي للتعليم

جدول 9: المعلمون لكل فصل حسب المنطقة، 2010-11 إلى 2014-15

الإقليم	2010-11	2011-12	2012-13	2013-14	2014-15
إقليم أبوظبي	1.60	1.61	1.53	1.5	1.4
إقليم العين	1.67	1.67	1.57	1.6	1.6
إقليم الغربية	1.80	1.80	1.70	1.8	1.8
المجموع	1.64	1.64	1.55	1.6	1.5

المصدر: مركز الإحصاء - أبوظبي، مجلس أبوظبي للتعليم

جدول 10: نسبة الطلاب الملتحقين بالتعليم حسب الإقليم وحسب القطاع، 2010-11 إلى 2014-15

15

البيان	2010-11	2011-12	2012-13	2013-14	2014-15
الإقليم	100.0	100.0	100.0	100.0	100.0
إقليم أبوظبي	60.1	60.6	60.7	61.2	62.1
إقليم العين	34.4	33.9	33.8	33.3	32.5
إقليم الغربية	5.5	5.4	5.5	5.5	5.4
القطاع	100.0	100.0	100.0	100.0	100.0
التعليم الحكومي	41.1	40.2	38.4	37.0	36.3
التعليم الخاص	58.9	59.8	61.6	63.0	63.7
المجموع	306,497	310,620	325,901	340,803	351,501

المصدر: مركز الإحصاء - أبوظبي، مجلس أبوظبي للتعليم

جدول 11: نسبة الطلاب الملتحقين بالتعليم حسب الإقليم والقطاع، 11-2010 إلى 15-2014

الإقليم / القطاع	2010-11	2011-12	2012-13	2013-14	2014-15
إقليم أبوظبي	100.0	100.0	100.0	100.0	100.0
التعليم الحكومي	33.9	33.0	31.5	30.3	29.7
التعليم الخاص	66.1	67.0	68.5	69.7	70.3
إقليم العين	100.0	100.0	100.0	100.0	100.0
التعليم الحكومي	49.1	49.6	47.8	46.9	46.7
التعليم الخاص	50.9	50.4	52.2	53.1	53.3
إقليم الغربية	100.0	100.0	100.0	100.0	100.0
التعليم الحكومي	69.1	63.0	57.1	52.0	50.4
التعليم الخاص	30.9	37.0	42.9	48.0	49.6
المجموع	100.0	100.0	100.0	100.0	100.0
التعليم الحكومي	41.1	40.2	38.4	37.0	36.3
التعليم الخاص	58.9	59.8	61.6	63.0	63.7

المصدر: مركز الإحصاء - أبوظبي، مجلس أبوظبي للتعليم

جدول 12: نسبة الطلاب المواطنين الملتحقين بالتعليم حسب الإقليم وحسب القطاع، 11-2010 إلى 15-2014

البيان	2010-11	2011-12	2012-13	2013-14	2014-15
الإقليم	100.0	100.0	100.0	100.0	100.0
إقليم أبوظبي	53.2	53.6	53.9	54.2	55.1
إقليم العين	41.3	41.2	41.0	40.7	40.1
إقليم الغربية	5.5	5.1	5.1	5.1	4.9
القطاع	100.0	100.0	100.0	100.0	100.0
التعليم الحكومي	68.1	67.2	66.2	65.3	64.6
التعليم الخاص	31.9	32.8	33.8	34.7	35.4
المجموع	135,676	139,698	144,931	149,722	152,720

المصدر: مركز الإحصاء - أبوظبي، مجلس أبوظبي للتعليم

جدول 13: نسبة الطلاب المواطنين إلى غير المواطنين حسب الإقليم والقطاع والنوع، 11-2010 إلى 15-2014

المواطنون لكل 100 من غير المواطنين

البيان الإقليم	2014-15	2013-14	2012-13	2011-12	2010-11
إقليم أبوظبي	62.6	63.7	65.3	66.1	64.4
إقليم العين	115.8	115.6	116.8	120.6	113.8
إقليم الغربية	63.9	67.9	70.8	74.0	78.3
القطاع					
التعليم الحكومي	340.7	344.1	327.0	302.0	275.9
التعليم الخاص	31.8	31.9	32.3	32.8	31.5
النوع					
ذكور	74.8	76.4	78.1	79.6	77.0
إناث	78.9	80.3	82.2	84.1	82.1
إمارة أبوظبي	76.8	78.3	80.1	81.8	79.4

المصدر: مركز الإحصاء - أبوظبي، مجلس أبوظبي للتعليم

جدول 14: نسبة الطلاب المواطنين إلى غير المواطنين حسب المرحلة التعليمية، 11-2010 إلى 15-2014

المواطنون لكل 100 من غير المواطنين

المرحلة التعليمية	2014-15	2013-14	2012-13	2011-12	2010-11
رياض أطفال	83.1	84.3	89.5	90.4	87.4
حلقة-1	74.8	75.4	77.1	77.2	73.7
حلقة-2	75.7	77.3	78.9	80.6	82.0
ثانوي	78.4	81.7	81.1	87.9	83.3
المجموع	76.8	78.3	80.1	81.8	79.4

المصدر: مركز الإحصاء - أبوظبي، مجلس أبوظبي للتعليم

جدول 15: الطلاب المواطنين حسب الصف، 2010-11 إلى 2014-15

الصف	2010-11*	2011-12**	2012-13	2013-14	2014-15
رياض أطفال	21,981	23,226	24,450	25,648	24,867
الصف الاول	12,296	12,553	12,497	13,301	13,616
الصف الثاني	11,097	12,174	12,393	12,402	13,270
الصف الثالث	10,877	11,166	12,352	12,342	12,453
الصف الرابع	10,162	10,709	11,178	12,297	12,381
الصف الخامس	9,420	10,136	10,932	11,122	12,323
الصف السادس	9,683	9,520	10,538	11,206	11,181
الصف السابع	9,383	9,488	9,469	10,309	10,985
الصف الثامن	9,047	9,092	9,569	9,266	10,195
الصف التاسع	9,009	8,158	8,295	8,383	8,236
الصف العاشر	8,076	8,264	7,469	7,847	8,045
الصف الحادي عشر	7,403	7,633	7,815	7,297	7,527
الصف الثاني عشر	7,242	7,579	7,974	8,302	7,641
المجموع	135,676	139,698	144,931	149,722	152,720

* باستثناء 13 طالب في التربية الخاصة

** باستثناء 36 طالب في التربية الخاصة

المصدر: مجلس أبوظبي للتعليم

جدول 16: الطلاب المواطنين حسب القطاع والصف، 2014-15

الصف	التعليم الحكومي	التعليم الخاص	المجموع
رياض أطفال	13,762	11,105	24,867
الصف الاول	7,503	6,113	13,616
الصف الثاني	7,510	5,760	13,270
الصف الثالث	7,321	5,132	12,453
الصف الرابع	7,739	4,642	12,381
الصف الخامس	8,073	4,250	12,323
الصف السادس	7,459	3,722	11,181
الصف السابع	7,824	3,161	10,985
الصف الثامن	7,438	2,757	10,195
الصف التاسع	6,186	2,050	8,236
الصف العاشر	6,188	1,857	8,045
الصف الحادي عشر	5,846	1,681	7,527
الصف الثاني عشر	5,871	1,770	7,641
المجموع	98,720	54,000	152,720

المصدر: مجلس أبوظبي للتعليم

جدول 17: نسبة الإناث إلى الذكور (طالبات لكل 100 طالب) حسب الإقليم والجنسية، 11-2010 إلى 15-2014

البيان	2010-11	2011-12	2012-13	2013-14	2014-15
الإقليم					
إقليم أبوظبي	96.4	96.4	96.4	95.9	95.9
إقليم العين	94.7	94.4	95.1	95.4	96.0
إقليم الغربية	97.0	97.4	96.5	95.1	95.5
الجنسية					
مواطنون	99.4	98.7	98.7	98.4	98.8
غير مواطنين	93.2	93.5	93.9	93.7	93.7
إمارة أبوظبي	95.9	95.8	96.0	95.7	95.9

المصدر: مركز الإحصاء - أبوظبي، مجلس أبوظبي للتعليم

جدول 18: نسبة الإناث إلى الذكور (طالبات لكل 100 طالب) حسب المرحلة التعليمية والقطاع، 15-2014

المرحلة التعليمية	التعليم الحكومي	التعليم الخاص	المجموع
رياض أطفال	105.4	89.1	93.4
حلقة-1	109.2	88.7	94.8
حلقة-2	110.0	88.8	96.9
ثانوي	110.3	91.1	99.9
المجموع	109.2	89.1	95.9

المصدر: مركز الإحصاء - أبوظبي، مجلس أبوظبي للتعليم

جدول 19: الطلاب حسب الإقليم والجنسية والنوع، 2010-11 إلى 2014-15

2014-15	2013-14	2012-13	2011-12	2010-11	الإقليم / الجنسية / النوع
إقليم أبوظبي					
84,077	81,222	78,121	74,967	72,154	مواطنون
42,446	41,038	39,394	37,775	36,155	ذكور
41,631	40,184	38,727	37,192	35,999	إناث
134,282	127,237	119,659	113,422	111,993	غير مواطنين
69,031	65,351	61,284	58,153	57,598	ذكور
65,251	61,886	58,375	55,269	54,395	إناث
218,359	208,459	197,780	188,389	184,147	المجموع
إقليم العين					
61,210	60,931	59,426	57,575	56,074	مواطنون
30,655	30,641	29,845	29,023	28,177	ذكور
30,555	30,290	29,581	28,552	27,897	إناث
52,862	52,694	50,888	47,744	49,284	غير مواطنين
27,536	27,509	26,701	25,149	25,923	ذكور
25,326	25,185	24,187	22,595	23,361	إناث
114,072	113,625	110,314	105,319	105,358	المجموع
إقليم الغربية					
7,433	7,569	7,384	7,192	7,456	مواطنون
3,703	3,784	3,696	3,538	3,712	ذكور
3,730	3,785	3,688	3,654	3,744	إناث
11,637	11,150	10,423	9,720	9,518	غير مواطنين
6,052	5,810	5,364	5,029	4,904	ذكور
5,585	5,340	5,059	4,691	4,614	إناث
19,070	18,719	17,807	16,912	16,974	إقليم الغربية
إمارة أبوظبي					
152,720	149,722	144,931	139,734	135,684	مواطنون
76,804	75,463	72,935	70,336	68,044	ذكور
75,916	74,259	71,996	69,398	67,640	إناث
198,781	191,081	180,970	170,886	170,795	غير مواطنين
102,619	98,670	93,349	88,331	88,425	ذكور
96,162	92,411	87,621	82,555	82,370	إناث
351,501	340,803	325,901	310,620	306,479	المجموع

المصدر: مجلس أبوظبي للتعليم

جدول 20: الطلاب حسب المرحلة التعليمية، 2010-11 إلى 2014-15

2014-15	2013-14	2012-13	2011-12**	2010-11*	المرحلة التعليمية
54,799	56,040	51,771	48,919	47,138	رياض أطفال
149,683	142,855	136,303	130,186	126,956	حلقة-1
94,208	89,760	85,893	81,270	82,400	حلقة-2
52,811	52,148	51,934	50,181	49,985	ثانوي
351,501	340,803	325,901	310,556	306,479	المجموع

*باستثناء 18 طالب في التربية الخاصة

**باستثناء 64 طالب في التربية الخاصة

المصدر: مجلس أبوظبي للتعليم

جدول 21: الطلاب حسب الصف، 2010-11 إلى 2014-15

2014-15	2013-14	2012-13	2011-12**	2010-11*	الصف
54,799	56,040	51,771	48,919	47,138	رياض أطفال
32,305	31,630	29,437	28,759	28,654	الصف الاول
31,574	29,298	28,269	27,576	26,136	الصف الثاني
29,503	28,245	27,930	25,881	25,278	الصف الثالث
28,306	27,957	25,873	24,502	24,149	الصف الرابع
27,995	25,725	24,794	23,468	22,739	الصف الخامس
25,798	25,148	23,947	21,758	21,776	الصف السادس
24,752	23,502	21,985	21,163	21,079	الصف السابع
23,299	21,575	20,986	19,996	19,900	الصف الثامن
20,359	19,535	18,975	18,353	19,645	الصف التاسع
19,049	18,210	17,740	18,068	18,387	الصف العاشر
17,023	16,567	16,893	16,116	16,263	الصف الحادي عشر
16,739	17,371	17,301	15,997	15,335	الصف الثاني عشر
351,501	340,803	325,901	310,556	306,479	المجموع

*باستثناء 18 طالب في التربية الخاصة

**باستثناء 64 طالب في التربية الخاصة

المصدر: مجلس أبوظبي للتعليم

جدول 22: الطلاب حسب الصف والقطاع، 2014-15

الصف	التعليم الحكومي	التعليم الخاص	المجموع
رياض أطفال	15,488	39,311	54,799
الصف الأول	9,351	22,954	32,305
الصف الثاني	9,495	22,079	31,574
الصف الثالث	9,263	20,240	29,503
الصف الرابع	9,815	18,491	28,306
الصف الخامس	10,367	17,628	27,995
الصف السادس	9,689	16,109	25,798
الصف السابع	10,058	14,694	24,752
الصف الثامن	10,031	13,268	23,299
الصف التاسع	8,713	11,646	20,359
الصف العاشر	8,746	10,303	19,049
الصف الحادي عشر	8,232	8,791	17,023
الصف الثاني عشر	8,450	8,289	16,739
المجموع	127,698	223,803	351,501

المصدر: مجلس أبوظبي للتعليم

جدول 23: الالتحاق الإجمالي حسب المرحلة التعليمية، 2010-11 إلى 2014-15*

المرحلة التعليمية	2010-11	2011-12	2012-13	2013-14	2014-15
رياض أطفال	82.4	90.6	89.6	93.0	90.4
الصف الأول	100.9	111.1	106.9	107.5	108.0
حلقة أولى	91.0	107.9	106.8	104.1	103.1
حلقة ثانية	79.2	100.9	101.9	98.6	93.2
ثانوي	75.5	88.3	88.3	88.1	71.4

*باستثناء طلاب التربية الخاصة الغير محددة مراحلهم الدراسية

المصدر: مركز الإحصاء - أبوظبي، مجلس أبوظبي للتعليم

جدول 24: الالتحاق الصافي حسب المرحلة التعليمية، 2013-14 و 2014-15

المرحلة التعليمية	2013-14	2014-15
رياض أطفال	47.6	81.4
حلقة أولى	80.7	96.6
حلقة ثانية	71.0	83.5
ثانوي	57.6	58.9

المصدر: مركز الإحصاء - أبوظبي، مجلس أبوظبي للتعليم

جدول 25: معدل الانتقال للمرحلة الثانوية حسب النوع، 2010-11 إلى 2014-15

النوع	2010-11	2011-12	2012-13	2013-14	2014-15
ذكور	97.2	90.6	95.2	96.8	97.4
إناث	101.3	93.4	98.2	95.2	97.6
المجموع	99.2	92.0	96.7	96.0	97.5

المصدر: مركز الإحصاء - أبوظبي، مجلس أبوظبي للتعليم

جدول 26: المدارس الحكومية التي بها خدمات تربية خاصة حسب الإقليم، 2011-12 إلى 2014-15

الإقليم	2011-12	2012-13	2013-14	2014-15
إقليم أبوظبي	56	74	108	113
إقليم العين	73	111	98	99
إقليم الغربية	16	17	19	24
المجموع	145	202	225	236

المصدر: مجلس أبوظبي للتعليم

جدول 27: الطلاب ذوي الاحتياجات الخاصة وتوزيعهم النسبي حسب الإقليم، 2010-11 إلى 2014-15

15

الإقليم	2010-11	2011-12	2012-13	2013-14	2014-15
المجموع	3,586	3,588	4,488	7,309	8,952
إقليم أبوظبي	64.3	64.3	62.5	56.6	51.5
إقليم العين	31.7	31.7	25.7	37.0	44.3
إقليم الغربية	4.0	4.0	11.7	6.4	4.2

المصدر: مركز الإحصاء - أبوظبي، مجلس أبوظبي للتعليم

جدول 28: الطلاب ذوي الاحتياجات الخاصة وتوزيعهم النسبي حسب الإقليم ونوع التعليم، 2014-15

15

الإقليم	التعليم الحكومي	التعليم الخاص	المجموع
المجموع	7,374	1,578	8,952
إقليم أبوظبي	46.2	75.8	51.5
إقليم العين	48.9	23.1	44.3
إقليم الغربية	4.9	1.1	4.2

المصدر: مركز الإحصاء - أبوظبي، مجلس أبوظبي للتعليم

جدول 29: الطلاب ذوي الاحتياجات الخاصة بالمدارس الحكومية حسب نوع الاعاقة والإقليم،

***15-2014**

نوع الاعاقة	إقليم أبوظبي	إقليم العين	إقليم الغربية	المجموع
صعوبات التعلم	2227	2813	280	5320
الإعاقة البصرية	119	148	6	273
الإعاقة السمعية	175	137	15	327
اضطرابات اللغة والكلام	792	205	19	1016
الإعاقة الحركية	127	132	6	265
المشكلات الصحية	186	138	5	329
الاضطرابات الانفعالية	278	219	11	508
اضطرابات التوحد	132	66	4	202
الإعاقة الذهنية والقصور العقلي	125	93	13	231
اعاقات متعددة	77	12	2	91
المجموع	4,238	3,963	361	8,562

*تم استثناء 390 تم ادراجهم تحت التفوق والموهبة

المصدر: مجلس أبوظبي للتعليم

جدول 30: المعلمون واختصاصيو التربية الخاصة حسب الإقليم، 15-2014

الإقليم	معلم	اختصاصي تربية خاصة	اختصاصي اللغة والكلام	مساعد فصل	أخصائي نفسي
إقليم أبوظبي	64	45	0	23	1
إقليم العين	0	91	7	77	0
إقليم الغربية	7	25	0	0	0
المجموع	71	161	7	100	1

المصدر: مجلس أبوظبي للتعليم

جدول 31: المعلمون وتوزيعهم النسبي حسب الإقليم، 2010-11 إلى 2014-15

الإقليم	2010-11	2011-12	2012-13	2013-14	2014-15
إقليم أبوظبي	55.2	56.9	57.2	56.7	57.5
إقليم العين	37.5	36.1	35.7	36.3	35.1
إقليم الغربية	7.2	7.0	7.1	7.1	7.4
المجموع	22,218	22,184	22,573	23,477	23,571

المصدر: مركز الإحصاء - أبوظبي، مجلس أبوظبي للتعليم

جدول 32: المعلمون حسب القطاع، 2010-11 إلى 2014-15

القطاع	2010-11	2011-12	2012-13	2013-14	2014-15
التعليم الحكومي	11,384	10,451	10,812	11,005	11,288
التعليم الخاص	10,834	11,733	11,761	12,472	12,283
المجموع	22,218	22,184	22,573	23,477	23,571

المصدر: مجلس أبوظبي للتعليم

جدول 33: الطلاب لكل معلم حسب المنطقة والقطاع، 2010-11 إلى 2014-15

البيان	2010-11	2011-12	2012-13	2013-14	2014-15
الإقليم					
إقليم أبوظبي	15.0	14.9	15.3	15.7	16.1
إقليم العين	12.6	13.2	13.7	13.3	13.8
إقليم الغربية	10.5	10.8	11.1	11.3	11.0
القطاع					
التعليم الحكومي	11.1	12.0	11.6	11.5	11.3
التعليم الخاص	16.7	15.8	17.1	17.2	18.2
المجموع	13.8	14.0	14.4	14.5	14.9

المصدر: مركز الإحصاء - أبوظبي، مجلس أبوظبي للتعليم

جدول 34: الإداريون حسب الإقليم والنوع والقطاع، 2014-15

الإقليم / النوع	التعليم الحكومي	التعليم الخاص	المجموع
إقليم أبوظبي			
ذكور	405	1,730	2,135
إناث	1,197	2,317	3,514
المجموع	1,602	4,047	5,649
إقليم العين			
ذكور	379	862	1,241
إناث	1,333	1,188	2,521
المجموع	1,712	2,050	3,762
إقليم الغربية			
ذكور	98	125	223
إناث	253	284	537
المجموع	351	409	760
إمارة أبوظبي			
ذكور	882	2,717	3,599
إناث	2,783	3,789	6,572
المجموع	3,665	6,506	10,171

المصدر: مجلس أبوظبي للتعليم

جدول 35: الإداريون وتوزيعهم النسبي حسب الإقليم، 2010-11 إلى 2014-15

الإقليم	2010-11	2011-12	2012-13	2013-14	2014-15
الإقليم					
إقليم أبوظبي	56.0	56.5	56.6	56.3	55.5
إقليم العين	39.8	38.6	37.7	37.9	37.0
إقليم الغربية	4.2	4.9	5.7	5.8	7.5
المجموع	8,107	8,890	8,473	8,861	10,171

المصدر: مركز الإحصاء - أبوظبي، مجلس أبوظبي للتعليم

جدول 36: الهيئة التعليمية والإدارية والفنية في التعليم الحكومي حسب الإقليم والجنسية والنوع، 2010-11 إلى 2014-15

2014-15	2013-14	2012-13	2011-12	2010-11	الإقليم / الجنسية / النوع
					إقليم أبوظبي
3,340	2,656	2,648	2,607	2,657	مواطنون
509	456	465	431	425	ذكور
2,831	2,200	2,183	2,176	2,232	إناث
3,420	3,303	3,084	3,138	3,333	غير مواطنين
1,399	1,394	1,396	1,506	1,740	ذكور
2,021	1,909	1,688	1,632	1,593	إناث
6,760	5,959	5,732	5,745	5,990	المجموع
					إقليم العين
3,690	3,042	3,054	3,002	3,006	مواطنون
457	425	435	450	443	ذكور
3,233	2,617	2,619	2,552	2,563	إناث
3,074	3,034	2,828	2,864	3,097	غير مواطنين
1,431	1,428	1,376	1,509	1,888	ذكور
1,643	1,606	1,452	1,355	1,209	إناث
6,764	6,076	5,882	5,866	6,103	المجموع
					إقليم الغربية
286	285	236	265	282	مواطنون
17	78	16	17	25	ذكور
269	207	220	248	257	إناث
1,143	1,021	1,073	1,110	1,254	غير مواطنين
439	355	407	416	589	ذكور
704	666	666	694	665	إناث
1,429	1,306	1,309	1,375	1,536	المجموع
					إمارة أبوظبي
7,316	5,983	5,938	5,874	5,945	مواطنون
983	959	916	898	893	ذكور
6,333	5,024	5,022	4,976	5,052	إناث
7,637	7,358	6,985	7,112	7,684	غير مواطنين
3,269	3,177	3,179	3,431	4,217	ذكور
4,368	4,181	3,806	3,681	3,467	إناث
14,953	13,341	12,923	12,986	13,629	المجموع

المصدر: مجلس أبوظبي للتعليم

جدول 37: الهيئة التعليمية والإدارية والفنية في التعليم الخاص حسب الإقليم والجنسية والنوع،

2010-11 إلى 2014-15

2014-15	2013-14	2012-13	2011-12	2010-11	الإقليم / الجنسية / النوع
					إقليم أبوظبي
71	105	102	90	69	مواطنون
5	10	10	11	13	ذكور
66	95	92	79	56	إناث
12,375	12,233	12,037	11,804	10,752	غير مواطنين
3317	3,317	3,335	3,350	3,032	ذكور
9058	8,916	8,702	8,454	7,720	إناث
12,446	12,338	12,139	11,894	10,821	المجموع
					إقليم العين
40	60	60	56	47	مواطنون
0	2	2	2	-	ذكور
40	58	58	54	47	إناث
5,233	5,736	5,403	5,515	5,424	غير مواطنين
1562	1,768	1,686	1,796	1,769	ذكور
3671	3,968	3,717	3,719	3,655	إناث
5,273	5,796	5,463	5,571	5,471	المجموع
					إقليم الغربية
46	36	24	2	1	مواطنون
2	2	1	-	-	ذكور
44	34	23	2	1	إناث
1,024	827	833	621	447	غير مواطنين
302	251	231	179	129	ذكور
722	576	602	442	318	إناث
1,070	863	857	623	448	المجموع
					إمارة أبوظبي
157	201	186	148	117	مواطنون
7	14	13	13	13	ذكور
150	187	173	135	104	إناث
18,632	18,796	18,273	17,940	16,623	غير مواطنين
5,181	5,336	5,252	5,325	4,930	ذكور
13,451	13,460	13,021	12,615	11,693	إناث
18,789	18,997	18,459	18,088	16,740	المجموع

المصدر: مجلس أبوظبي للتعليم

جدول 38: المعلمون في التعليم الحكومي حسب الإقليم والجنسية والنوع، 2010-11 إلى 2014-2015

15

2014-15	2013-14	2012-13	2011-12	2010-11	الإقليم / الجنسية / النوع
					إقليم أبوظبي
1,967	1,906	1,971	1,780	1,896	مواطنون
248	255	273	243	248	ذكور
1,719	1,651	1,698	1,537	1,648	إناث
3,191	3,077	2,930	2,887	3,154	غير مواطنين
1,255	1,254	1,285	1,364	1,608	ذكور
1,936	1,823	1,645	1,523	1,546	إناث
5,158	4,983	4,901	4,667	5,050	المجموع
					إقليم العين
2,155	2,118	2,158	2,022	2,113	مواطنون
198	212	211	212	226	ذكور
1,957	1,906	1,947	1,810	1,887	إناث
2,897	2,840	2,688	2,650	2,927	غير مواطنين
1,311	1,297	1,275	1,383	1,754	ذكور
1,586	1,543	1,413	1,267	1,173	إناث
5,052	4,958	4,846	4,672	5,040	المجموع
					إقليم الغربية
112	126	136	154	191	مواطنون
5	4	5	4	11	ذكور
107	122	131	150	180	إناث
966	938	929	958	1,103	غير مواطنين
353	346	341	349	507	ذكور
613	592	588	609	596	إناث
1,078	1,064	1,065	1,112	1,294	المجموع
					إمارة أبوظبي
4,234	4,150	4,265	3,956	4,200	مواطنون
451	471	489	459	485	ذكور
3,783	3,679	3,776	3,497	3,715	إناث
7,054	6,855	6,547	6,495	7,184	غير مواطنين
2,919	2,897	2,901	3,096	3,869	ذكور
4,135	3,958	3,646	3,399	3,315	إناث
11,288	11,005	10,812	10,451	11,384	المجموع

المصدر: مجلس أبوظبي للتعليم

جدول 39: المعلمون في التعليم الخاص حسب الإقليم والجنسية والنوع، 2010-11 إلى 2014-15

2014-15	2013-14	2012-13	2011-12	2010-11	الإقليم / الجنسية / النوع
16	31	25	20	16	إقليم أبوظبي
-	2	2	1	1	مواطنون
16	29	23	19	15	ذكور
8,383	8,295	8,151	7,931	7,202	إناث
1,592	1,551	1,531	1,537	1,373	غير مواطنين
6,791	6,744	6,620	6,394	5,829	ذكور
8,399	8,326	8,176	7,951	7,218	إناث
17	20	21	22	22	المجموع
-	-	-	-	-	إقليم العين
17	20	21	22	22	مواطنون
3,206	3,534	3,301	3,309	3,279	ذكور
700	819	780	814	815	إناث
2,506	2,715	2,521	2,495	2,464	غير مواطنين
3,223	3,554	3,322	3,331	3,301	ذكور
16	9	5	0	0	إناث
-	-	-	-	-	إقليم الغربية
16	9	5	-	-	مواطنون
645	583	614	451	315	ذكور
179	155	136	105	60	إناث
466	428	478	346	255	غير مواطنين
661	592	619	451	315	ذكور
49	60	51	42	38	إناث
-	2	2	1	1	إمارة أبوظبي
49	58	49	41	37	مواطنون
12,234	12,412	12,066	11,691	10,796	ذكور
2,471	2,525	2,447	2,456	2,248	إناث
9,763	9,887	9,619	9,235	8,548	غير مواطنين
12,283	12,472	12,117	11,733	10,834	ذكور
					إناث
					المجموع

(-) لا يوجد

المصدر: مجلس أبوظبي للتعليم

جدول 40: المعلمون المواطنون في التعليم الحكومي حسب الإقليم والنوع والمدرسة، 11-2010 إلى 15-2014 (يتبع)

الإقليم / النوع	رياض أطفال	الحلقة الاولى	الحلقة الثانية	الثانوية	متعددة المراحل	المجموع
إقليم أبوظبي						
2010-11	191	656	510	362	177	1,896
ذكور	-	53	111	56	28	248
إناث	191	603	399	306	149	1,648
2011-12	171	608	500	337	164	1,780
ذكور	-	46	121	53	23	243
إناث	171	562	379	284	141	1,537
2012-13	280	623	541	317	210	1,971
ذكور	-	51	132	59	31	273
إناث	280	572	409	258	179	1,698
2013-14	281	558	424	204	439	1,906
ذكور	-	32	113	58	52	255
إناث	281	526	311	146	387	1,651
2014-15	309	631	406	209	412	1,967
ذكور	0	26	113	56	53	248
إناث	309	605	293	153	359	1,719
إقليم العين						
2010-11	220	713	415	326	439	2,113
ذكور	-	47	82	29	68	226
إناث	220	666	333	297	371	1,887
2011-12	211	677	422	314	398	2,022
ذكور	-	32	64	18	98	212
إناث	211	645	358	296	300	1,810
2012-13	264	689	459	309	437	2,158
ذكور	-	20	72	17	102	211
إناث	264	669	387	292	335	1,947
2013-14	253	629	463	302	471	2,118
ذكور	-	20	71	17	104	212
إناث	253	609	392	285	367	1,906
2014-15	262	625	469	300	499	2,155
ذكور	0	18	58	11	111	198
إناث	262	607	411	289	388	1,957

جدول 40: المعلمون المواطنون في التعليم الحكومي حسب الإقليم والنوع والمدرسة، 11-2010 إلى 15-2014

الإقليم / النوع	رياض أطفال	الحلقة الاولى	الحلقة الثانية	الثانوية	متعددة المراحل	المجموع
إقليم الغربية						
2010-11	14	99	21	6	51	191
ذكور	-	1	-	-	10	11
إناث	14	98	21	6	41	180
2011-12	14	92	2	1	45	154
ذكور	-	1	-	-	3	4
إناث	14	91	2	1	42	150
2012-13	9	83	2	1	41	136
ذكور	-	1	-	-	4	5
إناث	9	82	2	1	37	131
2013-14	12	72	2	2	38	126
ذكور	-	1	-	-	3	4
إناث	12	71	2	2	35	122
2014-15	8	65	2	1	36	112
ذكور	0	3	0	0	2	5
إناث	8	62	2	1	34	107
المجموع						
2010-11	425	1,468	946	694	667	4,200
ذكور	-	101	193	85	106	485
إناث	425	1,367	753	609	561	3,715
2011-12	396	1,377	924	652	607	3,956
ذكور	-	79	185	71	124	459
إناث	396	1,298	739	581	483	3,497
2012-13	553	1,395	1,002	627	688	4,265
ذكور	-	72	204	76	137	489
إناث	553	1,323	798	551	551	3,776
2013-14	546	1,259	889	508	948	4,150
ذكور	-	53	184	75	159	471
إناث	546	1,206	705	433	789	3,679
2014-15	579	1,321	877	510	947	4,234
ذكور	0	47	171	67	166	451
إناث	579	1,274	706	443	781	3,783

(-) لا يوجد

المصدر: مجلس أبوظبي للتعليم

جدول 41: الإداريون والفنيون في التعليم الحكومي حسب الإقليم والجنسية والنوع، 2010-11 إلى 2014-15

2014-15	2013-14	2012-13	2011-12	2010-11	الإقليم / الجنسية / النوع
1,373	750	677	827	761	إقليم أبوظبي
					مواطنون
261	201	192	188	177	ذكور
1,112	549	485	639	584	إناث
229	226	154	251	179	غير مواطنين
144	140	111	142	132	ذكور
85	86	43	109	47	إناث
1,602	976	831	1,078	940	المجموع
1,535	924	896	980	893	إقليم العين
					مواطنون
259	213	224	238	217	ذكور
1,276	711	672	742	676	إناث
177	194	140	214	170	غير مواطنين
120	131	101	126	134	ذكور
57	63	39	88	36	إناث
1,712	1,118	1,036	1,194	1,063	المجموع
174	159	100	111	91	إقليم الغربية
					مواطنون
12	9	11	13	14	ذكور
162	74	89	98	77	إناث
177	83	144	152	151	غير مواطنين
86	74	66	67	82	ذكور
91	85	78	85	69	إناث
351	242	244	263	242	المجموع
3,082	1,833	1,673	1,918	1,745	إمارة أبوظبي
					مواطنون
532	488	427	439	408	ذكور
2,550	1,345	1,246	1,479	1,337	إناث
583	503	438	617	500	غير مواطنين
350	280	278	335	348	ذكور
233	223	160	282	152	إناث
3,665	2,336	2,111	2,535	2,245	المجموع

المصدر: مجلس أبوظبي للتعليم

جدول 42: الإداريون والفنيون في التعليم الخاص حسب الإقليم والجنسية والنوع، 2010-11 إلى

15-2014

2014-15	2013-14	2012-13	2011-12	2010-11	الإقليم / الجنسية / النوع
					إقليم أبوظبي
55	74	77	70	53	مواطنون
5	8	8	10	12	ذكور
50	66	69	60	41	إناث
3,992	3,938	3,886	3,873	3,550	غير مواطنين
1,725	1,766	1,804	1,813	1,659	ذكور
2,267	2,172	2,082	2,060	1,891	إناث
4,047	4,012	3,963	3,943	3,603	المجموع
					إقليم العين
23	40	39	34	25	مواطنون
0	2	2	2	-	ذكور
23	38	37	32	25	إناث
2,027	2,202	2,102	2,206	2,145	غير مواطنين
862	949	906	982	954	ذكور
1,165	1,253	1,196	1,224	1,191	إناث
2,050	2,242	2,141	2,240	2,170	المجموع
					إقليم الغربية
30	27	19	2	1	مواطنون
2	2	1	-	-	ذكور
28	25	18	2	1	إناث
379	244	219	170	132	غير مواطنين
123	96	95	74	69	ذكور
256	148	124	96	63	إناث
409	271	238	172	133	المجموع
					إمارة أبوظبي
108	141	135	106	79	مواطنون
7	12	11	12	12	ذكور
101	129	124	94	67	إناث
6,398	6,384	6,207	6,249	5,827	غير مواطنين
2,710	2,811	2,805	2,869	2,682	ذكور
3,688	3,573	3,402	3,380	3,145	إناث
6,506	6,525	6,342	6,355	5,906	المجموع

(-) لا يوجد

المصدر: مجلس أبوظبي للتعليم

جدول 43: طلاب معهد التكنولوجيا التطبيقية وتوزيعهم النسبي حسب الإقليم والنوع، 2009-10 إلى 2013-14

البيان	2013-14	2012-13	2011-12	2010-11	2009-10
الإقليم	100.0	100.0	100.0	100.0	100.0
إقليم أبوظبي	63.2	58.7	54.4	38.9	47.3
إقليم العين	36.8	41.3	45.6	61.1	52.7
إقليم الغربية	-	-	-	-	-
النوع	100.0	100.0	100.0	100.0	100.0
ذكور	51.3	55.3	59.1	72.0	85.2
إناث	48.7	44.7	40.9	28.0	14.8
المجموع	2,881	2,799	2,482	1,575	1,196

(-) لا يوجد

المصدر: مركز الإحصاء - أبوظبي، معهد التكنولوجيا التطبيقية

جدول 44: خريجو معهد التكنولوجيا التطبيقية وتوزيعهم النسبي حسب الإقليم والنوع، 2009-10 إلى 2014-15

البيان	2013-14	2012-13	2011-12	2010-11	2009-10
الإقليم	100.0	100.0	100.0	100.0	100.0
إقليم أبوظبي	63.2	44.8	43.5	58.9	55.7
إقليم العين	40.8	55.2	56.5	41.1	44.3
إقليم الغربية	-	-	-	-	-
النوع	100.0	100.0	100.0	100.0	100.0
ذكور	58.1	73.1	67.0	100.0	100.0
إناث	41.9	26.9	33.0	0.0	0.0
المجموع	669	480	448	241	291

(-) لا يوجد

المصدر: مركز الإحصاء - أبوظبي، معهد التكنولوجيا التطبيقية

جدول 45: طلاب معهد التكنولوجيا التطبيقية حسب مجال الدراسة، 2009-10 إلى 2013-14

مجال الدراسة	2013-14	2012-13	2011-12	2010-11	2009-10
التحكم الآلي والميكاترونكس	-	-	-	-	307
الهندسة التطبيقية	326	599	500	453	-
العلوم الهندسية	224	299	240	158	199
تكنولوجيا العلوم الصحية	163	137	59	-	-
تكنولوجيا المعلومات والاتصالات	208	214	163	116	83
برنامج العلوم المتقدمة	268	162	-	-	-
العلوم الهندسية-الطاقة	71	-	-	-	-
الهندسة التطبيقية-الكهربائية	164	-	-	-	-
الهندسة التطبيقية-الميكانيكية	141	-	-	-	-
غير محدد مجال الدراسة	1,316	1,388	1,520	848	607
المجموع	2,881	2,799	2,482	1,575	1,196

(-) لا يوجد

المصدر: معهد التكنولوجيا التطبيقية

جدول 46: خريجو معهد التكنولوجيا التطبيقية حسب مجال الدراسة، 2009-10 إلى 2013-14

2013-14	2012-13	2011-12	2010-11	2009-10	مجال الدراسة
-	-	-	-	145	التحكم الآلي والميكاترونكس
-	253	222	121	-	الهندسة التطبيقية
103	123	120	63	95	العلوم الهندسية
101	26	28	-	-	تكنولوجيا العلوم الصحية
118	78	78	57	51	تكنولوجيا المعلومات والاتصالات
140	-	-	-	-	الهندسة التطبيقية-الكهربائية
163	-	-	-	-	الهندسة التطبيقية-الميكانيكية
71	-	-	-	-	العلوم الهندسية-الطاقة
696	480	448	241	291	المجموع

(-) لا يوجد

المصدر: معهد التكنولوجيا التطبيقية

جدول 47: طلاب معهد التكنولوجيا التطبيقية حسب مجال الدراسة والنوع، 2013-14

المجموع	إناث	ذكور	مجال الدراسة
1,316	618	698	التعليم العام
326	125	201	الهندسة التطبيقية
224	101	123	العلوم الهندسية
163	163	0	تكنولوجيا العلوم الصحية
208	97	111	تكنولوجيا المعلومات والاتصالات
268	136	132	برنامج العلوم المتقدمة
164	64	100	الهندسة التطبيقية-الكهربائية
141	70	71	الهندسة التطبيقية-الميكانيكية
71	29	42	العلوم الهندسية-الطاقة
2,881	1,403	1,478	المجموع

(-) لا يوجد

المصدر: معهد التكنولوجيا التطبيقية

جدول 48: خريجو معهد التكنولوجيا التطبيقية حسب مجال الدراسة والنوع، 2013-14

المجموع	إناث	ذكور	مجال الدراسة
103	50	53	العلوم الهندسية
101	101	0	تكنولوجيا العلوم الصحية
118	62	56	تكنولوجيا المعلومات والاتصالات
140	70	70	الهندسة التطبيقية-الكهربائية
163	64	99	الهندسة التطبيقية-الميكانيكية
71	29	42	العلوم الهندسية-الطاقة
696	376	320	المجموع

(-) لا يوجد

المصدر: معهد التكنولوجيا التطبيقية

جدول 49: المعلمون في معهد التكنولوجيا التطبيقية وتوزيعهم النسبي حسب الإقليم والجنسية والنوع، 2009-10 إلى 2013-14

البيان	2009-10	2010-11	2011-12	2012-13	2013-14
الإقليم	100.0	100.0	100.0	100.0	100.0
إقليم أبوظبي	42.5	27.3	51.4	57.8	60.3
إقليم العين	57.5	72.7	48.6	42.2	39.7
إقليم الغربية	-	-	-	-	-
الجنسية	100.0	100.0	100.0	100.0	100.0
مواطنون	0.0	1.3	0.9	1.9	3.6
غير مواطنين	100.0	98.7	99.1	98.1	96.4
النوع	100.0	100.0	100.0	100.0	100.0
ذكور	87.4	56.7	50.5	43.8	43.9
إناث	12.6	43.3	49.5	56.2	56.1
إمارة أبوظبي	87	150	212	258	312

(-) لا يوجد

المصدر: مركز الإحصاء - أبوظبي، معهد التكنولوجيا التطبيقية

جدول 50: طلاب معهد التكنولوجيا التطبيقية لكل معلم حسب الإقليم، 2009-10 إلى 2013-14

الإقليم	2009-10	2010-11	2011-12	2012-13	2013-14
إقليم أبوظبي	15.3	14.9	12.4	11.0	9.7
إقليم العين	12.6	8.8	11.0	10.6	8.5
إقليم الغربية	-	-	-	-	-
إمارة أبوظبي	13.7	10.5	11.7	10.8	9.2

(-) لا يوجد

المصدر: مركز الإحصاء - أبوظبي، معهد التكنولوجيا التطبيقية

جدول 51: المعلمون في معهد التكنولوجيا التطبيقية وتوزيعهم النسبي حسب التحصيل العلمي، 2009-10 إلى 2013-14

التحصيل العلمي	2009-10	2010-11	2011-12	2012-13	2013-14
المجموع	87	150	212	258	312
دبلوم	-	-	-	-	1.0
جامعي	63.2	66.0	61.3	63.2	60.3
ماجستير	33.3	32.0	36.3	32.6	35.6
دكتوراه	3.4	2.0	2.4	4.3	3.2

المصدر: مركز الإحصاء - أبوظبي، معهد التكنولوجيا التطبيقية

جدول 52: مؤسسات التعليم العالي حسب نوع المؤسسة، 2009-10 إلى 2013-14

نوع المؤسسة	2009-10	2010-11	2011-12	2012-13	2013-14
جامعات	9	9	8	8	9
كليات جامعية	13	15	15	14	15
معاهد	7	7	5	5	5
المجموع	29	31	28	27	29

المصدر: وزارة التعليم العالي والبحث العلمي

جدول 53: مؤسسات التعليم العالي حسب نوع المؤسسة والقطاع، 2013-14

نوع المؤسسة	التعليم الحكومي	التعليم الخاص	المجموع
جامعات	2	7	9
كليات جامعية	1	14	15
معاهد	0	5	5
المجموع	3	26	29

(-) لا يوجد

المصدر: وزارة التعليم العالي والبحث العلمي

جدول 54: مؤسسات التعليم العالي حسب اسم المؤسسة والإقليم، 2013-14

اسم المؤسسة	الإقليم
جامعة الإمارات العربية المتحدة	إقليم العين
جامعة زايد	إقليم أبوظبي
كليات التقنية العليا	إقليم أبوظبي - إقليم العين - مدينة زايد - الرويس
جامعة أبوظبي	إقليم أبوظبي - إقليم العين
جامعة خليفة للعلوم والتكنولوجيا والبحوث	إقليم أبوظبي
جامعة الحصن	إقليم أبوظبي
جامعة العين للعلوم والتكنولوجيا	إقليم أبوظبي - إقليم العين
جامعة باريس السوربون-أبوظبي	إقليم أبوظبي
جامعة ستراثكلد-كلية إدارة الأعمال بالإمارات	إقليم أبوظبي
جامعة نيويورك	إقليم أبوظبي
المعهد البترولي	إقليم أبوظبي
معهد مصدر للعلوم والتكنولوجيا	إقليم أبوظبي
كلية الإمارات للتكنولوجيا	إقليم أبوظبي
كلية سيسكومس	إقليم أبوظبي
الكلية الأوروبية الدولية	إقليم أبوظبي
معهد نيويورك للتكنولوجيا	إقليم أبوظبي
معهد أبوظبي للتعليم والتدريب المهني	إقليم أبوظبي - إقليم العين - إقليم الغربية
كلية الخوارزمي الدولية	إقليم أبوظبي - إقليم العين
كلية فاطمة للعلوم الصحية	إقليم أبوظبي - إقليم العين
أبو ظبي بوليتكنك	إقليم أبوظبي - إقليم العين
معهد الإمارات للدراسات المصرفية والمالية	إقليم أبوظبي
إنسياد - المدرسة العليا لإدارة الأعمال INSEAD	إقليم أبوظبي
كلية الإمارات للتطوير التربوي	إقليم أبوظبي
كلية الشرطة - أبوظبي	إقليم أبوظبي
الأكاديمية الدولية للطيران - أفق	إقليم العين
كلية خليفة بن زايد الجوية	إقليم العين
الكلية البحرية	إقليم أبوظبي
كلية أبوظبي للإدارة	إقليم أبوظبي
كلية الدفاع الوطني	إقليم أبوظبي

المصدر: وزارة التعليم العالي والبحث العلمي

جدول 55: طلاب مؤسسات التعليم العالي حسب القطاع، 2009-10 إلى 2013-14

القطاع	2009-10	2010-11	2011-12	2012-13	2013-14
التعليم الحكومي	24,708	26,464	27,580	30,728	27,748
التعليم الخاص	15,323	19,213	19,490	20,026	23,061
المجموع	40,031	45,677	47,070	50,754	50,809

المصدر: وزارة التعليم العالي والبحث العلمي، جامعة الإمارات العربية المتحدة، جامعة زايد، كليات التقنية العليا

جدول 56: خريجو مؤسسات التعليم العالي حسب القطاع، 2009-10 إلى 2013-14

القطاع	2009-10	2010-11	2011-12	2012-13	2013-14
التعليم الحكومي	4,354	3,905	4,044	4,866	5,107
التعليم الخاص	2,919	3,177	3,917	4,221	5,814
المجموع	7,273	7,082	7,961	9,087	10,921

المصدر: وزارة التعليم العالي والبحث العلمي، جامعة الإمارات العربية المتحدة، جامعة زايد، كليات التقنية العليا

جدول 57: طلاب مؤسسات التعليم العالي وتوزيعهم النسبي حسب الجنسية والقطاع والنوع، 2013-14

الجنسية / القطاع	ذكور	إناث	المجموع
التعليم الحكومي	48.3	74.7	64.4
التعليم الخاص	51.7	25.3	35.6
مواطنون	100.0	100.0	100.0
التعليم الحكومي	24.5	29.9	27.5
التعليم الخاص	75.5	70.1	72.5
غير مواطنين	100.0	100.0	100.0
التعليم الحكومي	41.4	63.5	54.6
التعليم الخاص	58.6	36.5	45.4
المجموع	100.0	100.0	100.0

المصدر: مركز الإحصاء - أبوظبي، وزارة التعليم العالي والبحث العلمي، جامعة الإمارات العربية المتحدة، جامعة زايد، كليات التقنية العليا

جدول 58: خريجو مؤسسات التعليم العالي وتوزيعهم النسبي حسب الجنسية والقطاع والنوع، 2013-14

الجنسية / القطاع	ذكور	إناث	المجموع
التعليم الحكومي	46.1	70.6	59.8
التعليم الخاص	53.9	29.4	40.2
مواطنون	100.0	100.0	100.0
التعليم الحكومي	19.2	15.4	16.7
التعليم الخاص	80.8	84.6	83.3
غير مواطنين	100.0	100.0	100.0
التعليم الحكومي	39.3	51.9	46.8
التعليم الخاص	60.7	48.1	53.2
المجموع	100.0	100.0	100.0

المصدر: مركز الإحصاء - أبوظبي، وزارة التعليم العالي والبحث العلمي، جامعة الإمارات العربية المتحدة، جامعة زايد، كليات التقنية العليا

جدول 59: خريجو جامعة الإمارات العربية المتحدة وتوزيعهم النسبي حسب مجال الدراسة،

2009-10 إلى 2013-14

2013-14	2012-13	2011-12	2010-11	2009-10	مجال الدراسة
100.0	100.0	100.0	100.0	100.0	
26.6	25.9	28.1	26.1	23.6	العلوم الإنسانية والاجتماعية
5.8	5.7	8.0	7.8	10.7	العلوم
4.1	4.4	7.1	12.9	17.2	التربية
20.2	20.1	19.0	18.8	16.4	الإدارة والاقتصاد
5.7	3.0	3.0	3.3	4.8	القانون
15.0	6.6	5.3	3.9	1.9	الهندسة
4.6	16.2	13.1	11.7	12.8	الأغذية والزراعة
3.1	3.0	2.6	2.1	1.9	الطب والعلوم الصحية
3.3	4.6	6.2	7.0	6.7	تقنية المعلومات
10.1	10.6	7.5	6.5	4.0	الماجستير
1.6	-	-	-	-	الدكتوراه
1,799	1,789	1,723	1,808	1,964	المجموع

المصدر: مركز الإحصاء- أبوظبي، جامعة الإمارات العربية المتحدة

جدول 60: خريجو جامعة زايد وتوزيعهم النسبي حسب مجال الدراسة، 2009-10 إلى 2013-14

2013-14	2012-13	2011-12	2010-11	2009-10	مجال الدراسة
100.0	100.0	100.0	100.0	100.0	
3.8	5.8	2.0	3.5	8.3	الآداب والتصميم
4.6	3.6	5.5	4.0	14.6	التربية
8.1	8.6	6.7	7.0	11.1	علوم الاتصال والإعلام
19.7	21.7	27.8	16.8	30.0	العلوم الادارية
6.2	5.6	8.3	1.2	7.1	نظم المعلومات وتكنولوجيا الإدارة
1.9	2.3	4.5	3.7	7.5	العلوم الصحية
0.1	-	-	-	-	علم النفس والخدمات الإنسانية
6.0	3.3	4.9	2.8	13.4	تقنية المعلومات
6.5	7.6	3.0	2.8	5.5	الدراسات الدولية
2.4	0.8	1.4	-	-	تصميم الوسائط المتعددة
0.2	0.7	1.0	-	2.4	تقنيات التعليم
0.4	0.2	-	-	-	الدراسات الإماراتية
-	0.3	-	-	-	ثنائي التخصص
0.1	0.2	-	-	-	علوم البيئة المستدامة
39.9	39.3	34.9	58.1	-	الماجستير
899	605	493	571	253	المجموع

(-) لا يوجد

المصدر: مركز الإحصاء- أبوظبي، جامعة زايد

جدول 61: خريجو كليات التقنية العليا وتوزيعهم النسبي حسب مجال الدراسة، 2009-10 إلى 2012-13*

2012-13	2011-12	2010-11	2009-10	مجال الدراسة
100.0	100.0	100.0	100.0	
				الدبلوم دون الجامعي
14.0	18.5	20.4	21.2	إدارة الأعمال
1.0	4.0	1.2	0.5	تكنولوجيا الاتصال التطبيقي
1.3	2.4	0.9	1.5	التربية
2.6	3.0	4.5	9.0	تكنولوجيا الهندسة
2.3	2.6	3.5	3.4	علوم صحية
10.2	14.5	11.7	15.3	تكنولوجيا المعلومات
				الدبلوم العالي
8.4	12.0	13.0	8.8	إدارة الأعمال
0.6	0.7	1.9	1.6	تكنولوجيا الاتصال التطبيقي
0.0	0.0	0.0	0.0	التربية
3.1	3.3	11.9	7.1	تكنولوجيا الهندسة
1.3	0.3	1.2	1.9	علوم صحية
5.2	5.5	8.3	6.4	تكنولوجيا المعلومات
				شهادة بكالوريوس العلوم التطبيقية
20.4	14.1	4.5	6.7	إدارة الأعمال
1.2	2.6	1.2	1.6	تكنولوجيا الاتصال التطبيقي
1.0	1.6	1.4	2.2	التربية
10.6	6.2	7.7	5.5	تكنولوجيا الهندسة
2.2	1.1	0.5	2.3	علوم صحية
8.3	7.6	4.7	5.1	تكنولوجيا المعلومات
6.5	-	1.7	-	الماجستير
2,393	1,812	1,449	1,720	المجموع

*لا يشمل بيانات برنامج التأهيل لسوق العمل

(-) لا يوجد

المصدر: مركز الإحصاء- أبوظبي، كليات التقنية العليا

جدول 62: خريجو مؤسسات التعليم الخاصة وتوزيعهم النسبي حسب مجال الدراسة، 10-2009 إلى 14-2013

2013-14	2012-13	2011-12	2010-11	2009-10	مجال الدراسة
100.0	100.0	100.0	100.0	100.0	
34.1	30.7	32.0	38.7	46.2	إدارة الأعمال
0.8	0.6	1.4	0.8	1.1	الفن والتصميم
4.8	4.0	2.4	1.0	0.2	الاتصال والاعلام
3.3	3.6	5.7	11.4	11.7	تقنية المعلومات
1.6	2.5	5.6	27.1	22.6	التربية
9.5	10.3	14.1	10.4	11.1	الهندسة
0.4	-	-	-	-	العلوم
3.0	1.2	1.6	2.1	-	العلوم الصحية
8.5	8.7	5.2	3.4	-	الفقه والقانون
1.5	0.7	0.6	2.3	4.0	اللغة الإنجليزية
0.0	-	-	0.2	2.0	سلوكيات اجتماعية
5.8	0.5	1.4	-	-	علم الاجتماع والعلوم الإنسانية
-	-	-	2.5	1.2	أخرى
26.7	37.2	29.9	-	-	الماجستير
5,814	4,221	3,917	3,177	2,919	المجموع

(-) لا يوجد

المصدر: مركز الإحصاء- أبوظبي، وزارة التعليم العالي والبحث العلمي

جدول 63: مراكز محو الأمية وتعليم الكبار والمنازل حسب نوع المركز، 11-2010 إلى 15-2014

2014-15	2013-14	2012-13	2011-12	2010-11	المراكز
1	10	10	10	11	التنمية الاسرية
34	23	23	23	26	المراكز
67	66	76	76	77	المنازل
102	99	109	109	114	المجموع

المصدر: مجلس أبوظبي للتعليم

جدول 64: مراكز محو الأمية وتعليم الكبار والمنازل حسب الإقليم والنوع، 2010-11 إلى 2014-15

المنطقة / النوع	2010-11	2011-12	2012-13	2013-14	2014-15
إقليم أبوظبي					
ذكور	16	15	15	13	13
إناث	14	12	12	12	13
المجموع	30	27	27	25	26
إقليم العين					
ذكور	28	28	28	22	23
إناث	30	28	28	26	27
المجموع	58	56	56	48	50
إقليم الغربية					
ذكور	12	13	13	13	13
إناث	14	13	13	13	13
المجموع	26	26	26	26	26
إمارة أبوظبي					
ذكور	56	56	56	48	49
إناث	58	53	53	51	53
المجموع	114	109	109	99	102

المصدر: مجلس أبوظبي للتعليم

جدول 65: طلاب مراكز محو الأمية وتعليم الكبار والمنازل وتوزيعهم النسبي حسب الإقليم والنوع، 2010-11 إلى 2014-15

البيان	2010-11	2011-12	2011-13	2013-14	2014-15
إمارة أبوظبي	15,242	13,610	11,804	11,031	10,549
الإقليم	100.0	100.0	100.0	100.0	100.0
إقليم أبوظبي	46.6	47.8	48.4	47.3	47.9
إقليم العين	44.1	44.1	70.2	42.4	42.3
إقليم الغربية	9.3	8.1	9.5	10.2	9.8
النوع	100.0	100.0	100.0	100.0	100.0
ذكور	60.3	63.0	60.0	60.5	57.4
إناث	39.7	37.0	40.0	39.5	42.6

المصدر: مركز الإحصاء - أبوظبي، مجلس أبوظبي للتعليم

جدول 66: طلاب مراكز محو الأمية وتعليم الكبار حسب الإقليم والجنسية والنوع والمرحلة التعليمية، 2014-15

الإقليم/الجنسية /النوع	حلقة-1	حلقة-2	ثانوي	المجموع
إقليم أبوظبي	186	378	1,149	1,713
مواطنون	31	190	735	956
ذكور	155	188	414	757
إناث	273	174	212	659
غير مواطنين	52	62	99	213
ذكور	221	112	113	446
إناث	459	552	1,361	2,372
المجموع	459	552	1,361	2,372
إقليم العين	273	521	1,316	2,110
مواطنون	57	308	817	1,182
ذكور	216	213	499	928
إناث	307	183	222	712
غير مواطنين	70	71	122	263
ذكور	237	112	100	449
إناث	580	704	1,538	2,822
المجموع	580	704	1,538	2,822
إقليم الغربية	81	170	322	573
مواطنون	18	80	227	325
ذكور	63	90	95	248
إناث	84	70	48	202
غير مواطنين	5	26	33	64
ذكور	79	44	15	138
إناث	165	240	370	775
المجموع	165	240	370	775
إمارة أبوظبي	540	1,069	2,787	4,396
مواطنون	106	578	1,779	2,463
ذكور	434	491	1,008	1,933
إناث	664	427	482	1,573
غير مواطنين	127	159	254	540
ذكور	537	268	228	1,033
إناث	1,204	1,496	3,269	5,969
المجموع	1,204	1,496	3,269	5,969

المصدر: مجلس أبوظبي للتعليم

جدول 67: طلاب المنازل حسب الإقليم والجنسية والنوع والمرحلة التعليمية، 2014-15

المجموع	ثانوي	حلقة-2	الإقليم / الجنسية / النوع
2,118	1,803	315	إقليم أبوظبي
			مواطنون
1,474	1,264	210	ذكور
644	539	105	إناث
564	393	171	غير مواطنين
262	198	64	ذكور
302	195	107	إناث
2,682	2,196	486	المجموع
			إقليم العين
1,320	1,040	280	مواطنون
996	778	218	ذكور
324	262	62	إناث
317	244	73	غير مواطنين
159	130	29	ذكور
158	114	44	إناث
1,637	1,284	353	المجموع
			إقليم الغربية
162	131	31	مواطنون
101	80	21	ذكور
61	51	10	إناث
99	78	21	غير مواطنين
60	51	9	ذكور
39	27	12	إناث
261	209	52	المجموع
			إمارة أبوظبي
3,600	2,974	626	مواطنون
2,571	2,122	449	ذكور
1,029	852	177	إناث
980	715	265	غير مواطنين
481	379	102	ذكور
499	336	163	إناث
4,580	3,689	891	المجموع

المصدر: مجلس أبوظبي للتعليم

جدول 68: المعلمون في مراكز محو الأمية وتعليم الكبار وتوزيعهم النسبي حسب الإقليم، 2010-11

11 إلى 2014-15

2014-15	2013-14	2012-13	2011-12	2010-11	الإقليم
100.0	100.0	100.0	100.0	100.0	
31.4	31.0	32.1	34.1	31.6	إقليم أبوظبي
33.9	33.9	34.1	31.8	33.2	إقليم العين
34.7	35.1	33.7	34.1	35.2	إقليم الغربية
245	245	252	255	250	المجموع

المصدر: مركز الإحصاء - أبوظبي، مجلس أبوظبي للتعليم

جدول 69: المعلمون في مراكز محو الأمية وتعليم الكبار حسب الإقليم والجنسية والنوع، 2010-

11 إلى 2014-15

2014-15	2013-14	2012-13	2011-12	2010-11	الإقليم / الجنسية / النوع
					إقليم أبوظبي
52	50	55	55	52	مواطنون
5	3	3	4	4	ذكور
47	47	52	51	48	إناث
25	26	26	32	27	غير مواطنين
17	17	17	23	13	ذكور
8	9	9	9	14	إناث
77	76	81	87	79	المجموع
					إقليم العين
79	79	81	74	63	مواطنون
0	-	-	-	-	ذكور
79	79	81	74	63	إناث
4	4	5	7	20	غير مواطنين
0	-	-	-	3	ذكور
4	4	5	7	17	إناث
83	83	86	81	83	المجموع
					إقليم الغربية
32	32	29	27	22	مواطنون
0	-	-	-	-	ذكور
32	32	29	27	22	إناث
53	54	56	60	66	غير مواطنين
0	-	-	-	-	ذكور
53	54	56	60	66	إناث
85	86	85	87	88	المجموع
					إمارة أبوظبي
163	161	165	156	137	مواطنون
5	3	3	4	4	ذكور
158	158	162	152	133	إناث
82	84	87	99	113	غير مواطنين
17	17	17	23	16	ذكور
65	67	70	76	97	إناث
245	245	252	255	250	المجموع

(-) لا يوجد

المصدر: مجلس أبوظبي للتعليم

جدول 70: نسبة الأمية بين السكان (10 سنوات فأكثر) حسب الجنسية والنوع

الجنسية / النوع	2014	2013	2012	2011	2005
مواطنون					
ذكور	3.0	3.4	3.8	3.4	5.0
إناث	7.7	7.4	8.2	8.7	11.5
المجموع	5.3	5.3	5.9	6.0	8.3
غير مواطنين					
ذكور	7.0	8.0	10.8	12.7	16.0
إناث	5.5	5.6	6.7	7.2	7.9
المجموع	6.6	7.5	9.9	11.5	13.9
الإجمالي					
ذكور	6.5	7.5	10.0	11.6	14.2
إناث	6.2	6.2	7.1	7.7	9.1
المجموع	6.4	7.2	9.2	10.5	12.6

المصدر: مركز الإحصاء- أبوظبي

جدول 71: نسبة القرائية بين السكان (10 سنوات فأكثر) حسب الجنسية والنوع

الجنسية / النوع	2014	2013	2012	2011	2005
مواطنون					
ذكور	97.0	96.6	96.2	96.6	95.0
إناث	92.3	92.6	91.8	91.3	88.5
المجموع	94.7	94.7	94.1	94.0	91.7
غير مواطنين					
ذكور	93.0	92.0	89.2	87.3	84.0
إناث	94.5	94.4	93.3	92.8	92.1
المجموع	93.4	92.5	90.1	88.5	86.1
الإجمالي					
ذكور	93.5	92.5	90.0	88.4	85.8
إناث	93.8	93.8	92.9	92.3	90.9
المجموع	93.6	92.8	90.8	89.5	87.4

المصدر: مركز الإحصاء- أبوظبي

جدول 72: نسبة الأمية بين السكان الشباب (15-24 سنة) حسب الجنسية والنوع

الجنسية / النوع	2014	2013	2012	2011	2005
مواطنون					
ذكور	0.3	0.5	0.5	0.6	0.6
إناث	0.2	0.4	0.6	0.6	1.0
المجموع	0.3	0.5	0.6	0.6	0.8
غير مواطنين					
ذكور	4.6	6.9	10.8	12.3	11.2
إناث	4.1	5.1	7.1	7.7	5.8
المجموع	4.5	6.4	9.8	11.0	9.1
الإجمالي					
ذكور	3.6	5.5	8.7	9.7	7.5
إناث	2.5	3.3	4.6	4.9	3.7
المجموع	3.2	4.8	7.3	8.1	5.8

المصدر: مركز الإحصاء- أبوظبي

جدول 73: نسبة القراءة بين السكان الشباب (15-24 سنة) حسب الجنسية والنوع

الجنسية / النوع	2014	2013	2012	2011	2005
مواطنون					
ذكور	99.7	99.5	99.5	99.4	99.4
إناث	99.8	99.6	99.4	99.4	99.0
المجموع	99.7	99.5	99.4	99.4	99.2
غير مواطنين					
ذكور	95.4	93.1	89.2	87.7	88.8
إناث	95.9	94.9	92.9	92.3	94.2
المجموع	95.5	93.6	90.2	89.0	90.9
الإجمالي					
ذكور	96.4	94.5	91.3	90.3	92.5
إناث	97.5	96.7	95.4	95.1	96.3
المجموع	96.8	95.2	92.7	91.9	94.2

المصدر: مركز الإحصاء- أبوظبي

جدول 74: التوزيع النسبي لتقديرات السكان (10 سنوات فأكثر) حسب التحصيل العلمي والنوع،

2014

التحصيل العلمي	ذكور	إناث	المجموع
ما قبل الابتدائي	14.9	18.4	15.8
الابتدائي	23.3	13.9	20.8
المرحلة الأولى من التعليم الثانوي	25.5	16.1	23.0
المرحلة الثانية من التعليم الثانوي	10.3	16.9	12.0
ما بعد الثانوي	5.7	6.9	6.0
بكالوريوس	16.3	22.3	17.9
الدراسات العليا	3.8	4.6	4.0
غير مبين	0.3	0.8	0.4
المجموع	100.0	100.0	100.0

المصدر: مركز الإحصاء- أبوظبي

جدول 75: التوزيع النسبي لتقديرات السكان المواطنين (10 سنوات فأكثر) حسب التحصيل العلمي والنوع، 2014

التحصيل العلمي	ذكور	إناث	المجموع
ما قبل الابتدائي	13.2	19.2	16.1
الابتدائي	16.3	15.2	15.8
المرحلة الاولى من التعليم الثانوي	21.4	17.6	19.6
المرحلة الثانية من التعليم الثانوي	25.4	23.4	24.4
ما بعد الثانوي	5.0	6.5	5.7
بكالوريوس	13.5	15.0	14.2
الدراسات العليا	4.3	2.0	3.2
غير مبين	0.8	1.1	1.0
المجموع	100.0	100.0	100.0

المصدر: مركز الإحصاء - أبوظبي

جدول 76: التوزيع النسبي لتقديرات السكان غير المواطنين (10 سنوات فأكثر) حسب التحصيل العلمي والنوع، 2014

التحصيل العلمي	ذكور	إناث	المجموع
ما قبل الابتدائي	15.1	18.1	15.8
الابتدائي	24.1	13.4	21.7
المرحلة الاولى من التعليم الثانوي	26.0	15.5	23.6
المرحلة الثانية من التعليم الثانوي	8.4	14.3	9.7
ما بعد الثانوي	5.8	7.1	6.1
بكالوريوس	16.7	25.2	18.6
الدراسات العليا	3.7	5.6	4.1
غير مبين	0.2	0.6	0.3
المجموع	100.0	100.0	100.0

المصدر: مركز الإحصاء - أبوظبي

الملاحظات التوضيحية

القاموس

يحتوي هذا التقرير على مصطلحات فنية ينبغي تعرّفها عند تحليل إحصاءات قطاع التعليم في إمارة أبوظبي، وتتضمن هذه المصطلحات التالي:

نسبة الالتحاق الإجمالية

عدد الطلاب الملتحقين بصرف النظر عن الفئة العمرية التي ينتمون إليها / العدد الكلي للسكان في تلك الفئة العمرية $\times 100$.

نسبة الالتحاق الصافي

عدد الطلاب الملتحقين في الفئة العمرية الرسمية للمرحلة التعليمية (رياض الأطفال من عمر 4 إلى 5 أعوام، الحلقة الأولى من عمر 6 إلى 10 أعوام، الحلقة الثانية من عمر 11 إلى 14 عام، والثانوية من عمر 15 إلى 17 عام) / العدد الكلي للسكان في تلك الفئة العمرية $\times 100$.

العام الدراسي

هو الفترة الزمنية التي يكمل الطالب خلالها مستوى واحداً من الحلقات التعليمية. ويبدأ العام الدراسي عادة في دولة الإمارات العربية المتحدة في شهر سبتمبر وينتهي في يونيو من العام التالي. على سبيل المثال، بدأ العام الدراسي 2013-14 في سبتمبر 2013 وانتهى في يونيو 2014.

مصدر البيانات

تمّ توفير البيانات من قبل مجلس أبوظبي للتعليم، ومعهد التكنولوجيا التطبيقية، ووزارة التعليم العالي والبحث العلمي، وجامعة الإمارات العربية المتحدة، وجامعة زايد وكليات التقنية العليا. وقد تمّت معالجة البيانات وإرسالها إلى مركز الإحصاء - أبوظبي لإجراء المزيد من المعالجة والتصنيف.

ملاحظات فنية

البيانات الخاصة بمجلس أبوظبي للتعليم ترجع لتاريخ 2015-8-15.

ملاحظات على الجداول

تستند التغيرات الموجودة في المستويات والجداول إلى أرقام غير مقرّبة. قد لا تتوافق المجاميع النهائية في بعض الجداول بسبب التقريب.

لمزيد من المعلومات عن المركز والإصدارات المقبلة

لمزيد من المعلومات عن إحصاءات التعليم والإحصاءات الرسمية الأخرى يرجى زيارة رابط الإحصاءات على موقع المركز الإلكتروني: www.scad.ae

من المتوقع ظهور الإصدار المقبل خلال نوفمبر 2016 عن العام الدراسي 2015-16.

إخلاء المسؤولية وشروط الاستخدام

يقوم مركز الإحصاء- أبوظبي بتشغيل هذا الموقع الإلكتروني لتلبية احتياجات الجهات الحكومية والأفراد ومختلف فئات المجتمع ومؤسسات الأعمال، ولا يعتبر مركز الإحصاء- أبوظبي مسؤولاً عن أية خسائر أو أضرار تلحق بالمستخدمين جراء سوء استخدام الإحصاءات المقدمة على الموقع بحسن نية من قبل المركز. وعليه فإن مسؤولية استخدام الإحصاءات الرسمية في أي وقت محدد أو لأية أغراض بعينها تقع على عاتق مستخدمي البيان،، ويقر مستخدم البيان بأنه يعفي ويُخلى مسؤولية المركز من الالتزامات القانونية المتعلقة بالأخطاء التي قد تحدث خارج نطاق سيطرة المركز أو بدون علمه كما يتنازل عن حقه في الحصول على تعويضات مقابل الخسائر والأضرار التي قد تلحقه نتيجة لذلك الخطأ.

تعتبر الإحصاءات الرسمية الصادرة من مركز الإحصاء - أبوظبي والموجودة على هذا الموقع أو التي يتاح الوصول إليها من خلاله، محمية بموجب حقوق النشر والتأليف إلا عند الإشارة لغير ذلك، ويجوز للمستخدمين استنساخ محتويات الموقع بما في ذلك النشرات والجدول، إلخ (كلياً أو جزئياً) بمختلف الوسائل دون الحصول على إذن خاص من مركز الإحصاء، شريطة الإقرار بصورها عن المركز، وذلك بإيضاح ما يلي:

المصدر: مركز الإحصاء - أبوظبي، وسنة النشر، واسم المنتج، ورقم الفهرسة، فترة الإسناد ورقم الصفحة أو الصفحات.

إحصاءاتنا تم حلولا وتقدمنا
Our Statistics Provide Solutions & Development

www.scad.ae

