



مركز الإحصاء - أبوظبي
STATISTICS CENTRE - ABU DHABI

المنشآت الفندقية

(إمارة أبوظبي) 2010-2011

مايو 2012

مقدّمة

يقدم هذا الإصدار إحصاءات واقعية وموثوقة عن المنشآت الفندقية في إمارة أبوظبي. وتظهر الإحصاءات أعداد النزلاء والليالي الفندقية، بالإضافة إلى متوسط مدة الإقامة. وتوضّح إحصاءات المنشآت الفندقية أيضاً معدل الاشغال والإيرادات التي تحققها الغرف أو المطاعم. وتعدّ هيئة السياحة - أبوظبي المصدر الرئيسي لهذه الإحصاءات.

كما أن هذا النوع من الإحصاءات يرفد الحكومات بما يمكّنها من رسم الخطط والسياسات التي تستجيب للمتطلّبات الآنية والمستقبلية، إضافة إلى توفير مرجعية محدّدة للأكاديميين والباحثين.

ويقدم قسم الملاحظات التوضيحية الوارد في نهاية الإصدار تفسيراً للمصطلحات والمفاهيم التقنية المستخدمة فيه، ونوصي القراء الكرام بالرجوع إلى هذا القسم بالتزامن مع قراءة الإحصاءات والمعلومات الواردة في هذا الإصدار.

ملخص النتائج

- بلغ عدد المنشآت الفندقية 129 منشأة في عام 2011، منها 79 فندقاً.
- ارتفع عدد نزلاء المنشآت الفندقية بنسبة 16.5% بين عامي 2010 و2011 ليصل إلى 2.1 مليون نزيل.
- بلغت نسبة نزلاء المنشآت الفندقية الإماراتيين 39.0%، بينما بلغت نسبة مجموعة الجنسيات الأوروبية 18.0% من إجمالي النزلاء في عام 2011.
- أكثر من ثلث النزلاء (34.8%) يفضلون الإقامة في الفنادق ذات الخمسة نجوم.
- ارتفعت الليالي الفندقية بنسبة 22.2% لتصل إلى 6.3 مليون ليلة في عام 2011.
- بلغ عدد غرف المنشآت الفندقية حوالي 21 ألف غرفة في عام 2011.
- بلغ متوسط مدة الإقامة في المنشآت الفندقية 2.97 يوم في عام 2011.
- ارتفع معدل الإشغال السنوي من 64.7% في عام 2010 ليصل إلى 68.9% في عام 2011.
- بلغ أعلى معدل إشغال للمنشآت الفندقية خلال عام 2011 في شهري فبراير (77.3%) وأكتوبر (77.1%).
- بلغت إيرادات المنشآت الفندقية نحو 4.4 مليار درهم في عام 2011.

المنشآت الفندقية

ارتفع عدد المنشآت الفندقية من 116 منشأة في عام 2010 إلى 129 منشأة في عام 2011 بنسبة زيادة 11.2%. ونتيجة لذلك ارتفع عدد الغرف من 18.8 الف غرفة في عام 2010 إلى 21.3 الف غرفة في عام 2011.

جدول (1) المؤشرات الرئيسية للمنشآت الفندقية، 2010 - 2011

المؤشر	2010	2011	التغير %
عدد المنشآت الفندقية	116	129	11.2
عدد الغرف	18,844	21,254	12.8
عدد النزلاء (بالألف)	1,812	2,112	16.5
عدد ليالي الإقامة (بالألف)	5,132	6,270	22.2
متوسط مدة الإقامة (يوم)	2.83	2.97	5.0
معدل الإشغال السنوي (%)	64.7	68.9	6.5

المصدر: هيئة السياحة - أبوظبي.

بلغ عدد النزلاء في عام 2011 نحو 2.1 مليون نزيل بزيادة نسبتها 16.5% عن العام السابق. وارتفع معدل الإشغال نحو 6.5% ليصبح 68.9% في عام 2011. كما ازدادت عدد ليالي الإقامة عام 2011 بنسبة 22.2% عن العام السابق، وارتفع متوسط مدة الإقامة 0.14 يوم.

و تشير النتائج إلى أن متوسط مدة الإقامة في الشقق الفندقية أطول من متوسط مدة الإقامة في الفنادق بنحو يومين. كما أن معدّل الإشغال في الشقق الفندقية أعلى من الفنادق.

جدول (2) أهم مؤشرات المنشآت الفندقية حسب نوع المنشأة، 2011

المؤشر	الفنادق	الشقق الفندقية	المجموع
عدد المنشآت الفندقية	79	50	129
عدد الغرف	16,056	5,198	21,254
عدد النزلاء (بالألف)	1,688	424	2,112
عدد ليالي الإقامة (بالألف)	4,374.8	1,894.9	6,269.7
متوسط مدة الإقامة (يوم)	2.59	4.47	2.97
معدل الإشغال السنوي (%)	65.6	77.6	68.9
معدل إيراد الغرف الفندقية (بالدرهم)	537.7	383.9	489.9
معدل إيراد الغرفة المتاحة (بالدرهم)	352.6	297.9	337.5

المصدر: هيئة السياحة - أبوظبي.

يفضل معظم النزلاء الإقامة في إقليم أبوظبي، حيث بلغت نسبتهم 83.8% من إجمالي النزلاء، مقابل 12.6% في العين و3.6% في المنطقة الغربية. وقد بلغ متوسط مدة الإقامة في إقليم المنطقة الغربية 3.36 يوم، ثم في إقليم أبوظبي 3.09، ثم في إقليم العين 2.03. ويلاحظ كذلك أن معدل الإشغال في إقليم أبوظبي بلغ 70.1%، 63.3% في إقليم الغربية، 59.4% في إقليم العين.

جدول (3) أهم مؤشرات المنشآت الفندقية حسب الإقليم، 2011

المؤشر	أبوظبي	العين	المنطقة الغربية	المجموع
عدد النزلاء (بالألف)	1,769	266	76	2,112
عدد ليالي الإقامة (بالألف)	5,471	542	257	6,270
متوسط مدة الإقامة (يوم)	3.09	2.03	3.36	2.97
معدل الإشغال السنوي (%)	70.1	59.4	63.3	68.9
معدل إيراد الغرف الفندقية (بالدرهم)	486.6	460.1	633.1	489.9
معدل إيراد الغرفة المتاحة (بالدرهم)	341.3	273.4	400.4	337.5

المصدر: هيئة السياحة - أبوظبي.

أعداد النزلاء

ارتفع إجمالي عدد النزلاء خلال عام 2011 ليصل إلى 2.1 مليون، بزيادة مقدارها 16.5% عن عام 2010. وتظهر البيانات أن الإماراتيين هم من أكثر النزلاء في المنشآت الفندقية، حيث بلغت نسبتهم 39% من إجمالي النزلاء، يليهم النزلاء من الجنسيات الأوروبية بنسبة 18%.

كما تشير البيانات أيضاً إلى أن عدد النزلاء قد ارتفع للجنسيات جميعها، وكانت أكبر زيادة في نسبة النزلاء من جنسيات الدول الأفريقية باستثناء الدول العربية وبنسبة زيادة بلغت 32.2% عن عام 2010، تلاها نزلاء أستراليا والمحيط الهادئ بنسبة 31.6%. ومن ناحية أخرى فقد كانت أقل نسبة ارتفاع للنزلاء من دول أمريكا الشمالية وأمريكا الجنوبية، حيث كانت نسبة الزيادة أقل من 1%، يليها النزلاء المواطنون، حيث ارتفعت نسبتهم 9.5% عن عام 2010.

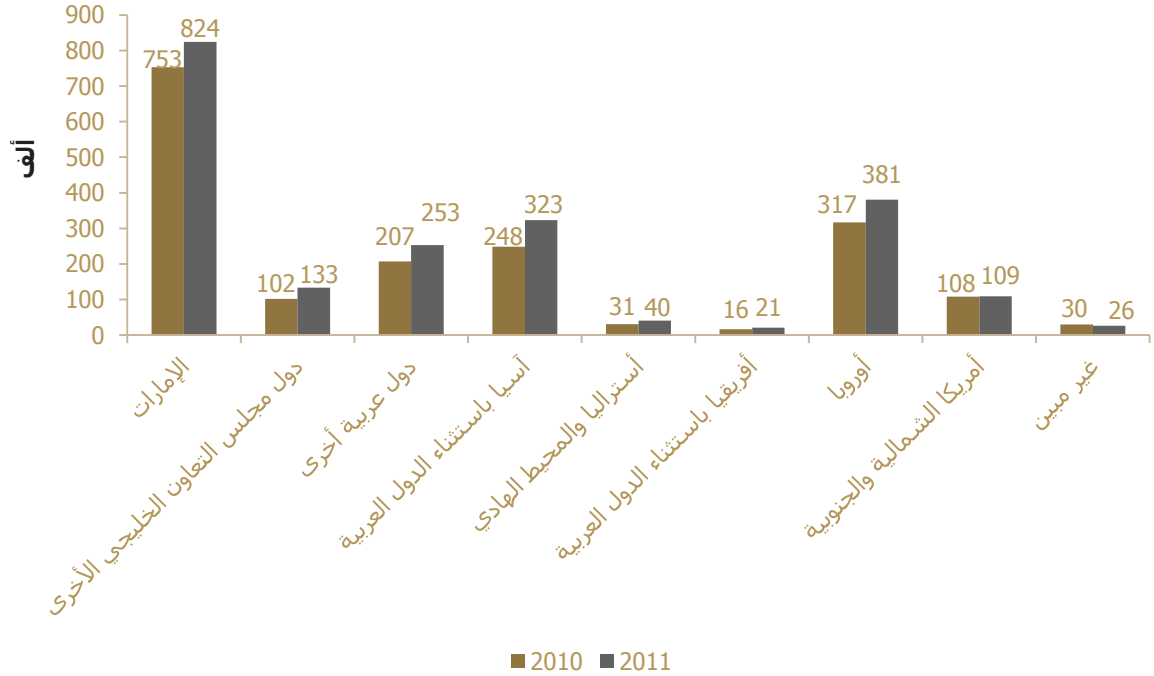
جدول (4) نزلاء المنشآت الفندقية حسب الجنسية، 2010 - 2011

الجنسية	2010	2011	التغير %
الإمارات	752,777	824,442	9.5
دول مجلس التعاون الخليجي	102,067	133,277	30.6
دول عربية أخرى	206,830	252,626	22.1
آسيا باستثناء الدول العربية	248,273	323,094	30.1
أستراليا والمحيط الهادئ	30,712	40,414	31.6
أفريقيا باستثناء الدول العربية	16,091	21,280	32.2
أوروبا	316,701	380,980	20.3
أمريكا الشمالية وأمريكا الجنوبية	108,303	109,327	0.9
غير مبيّن	30,257	26,171	-13.5
المجموع	1,812,011	2,111,611	16.5

المصدر: هيئة السياحة - أبوظبي.

أكثر من ثلث النزلاء (34.8%) أقاموا في الفنادق ذات الخمسة نجوم، يليها النزلاء في الفنادق ذات الأربعة نجوم بنسبة 24.6%، ثم نزلاء الفنادق ذات الثلاثة نجوم وأقل بنسبة 20.5%، ونزلاء الشقق الفندقية بنسبة 20.1%.

شكل (1) النزلاء حسب الجنسية، 2010 – 2011



يفضل نزلاء الدول الأوروبية الإقامة في الفنادق عالية الجودة، حيث إن 44.9% منهم أقاموا في فنادق الخمسة نجوم، و28.8% في فنادق الأربعة نجوم، فيما يقيم 13.9% في الفنادق ذات الثلاثة نجوم وأقل، و12.3% في الشقق الفندقية. أما نزلاء دول أمريكا الشمالية وأمريكا الجنوبية، حيث يقيم 42.9% منهم في الفنادق ذات الخمسة نجوم و31.8% في الفنادق ذات الثلاثة نجوم وأقل والشقق الفندقية، فيما يقيم 25.3% في الفنادق ذات الأربعة نجوم.

يفضّل نزلاء دول آسيا باستثناء الدول العربية الإقامة في الفنادق ذات الثلاثة نجوم وأقل بنسبة 30.2% و20.7% في الفنادق ذات الخمسة نجوم، أما نزلاء الدول العربية فبنسبة الذين يفضلون الإقامة في الفنادق ذات الثلاثة نجوم وأقل 28.9%، و 18.1% في الفنادق ذات الخمسة نجوم.

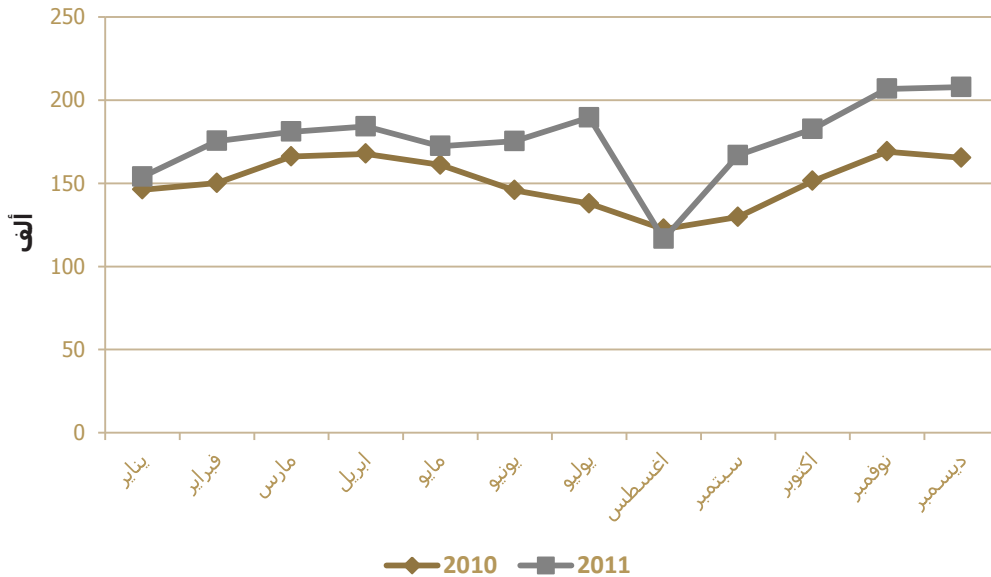
جدول (5) النزلاء حسب الدرجة والجنسية، 2011 (بالألف)

الجنسية	خمسة نجوم	أربعة نجوم	ثلاثة نجوم وأقل	شقق فندقية	المجموع
الإمارات	328.7	175.7	152.6	167.5	824.4
دول مجلس التعاون الخليجي	46.3	27.2	29.2	30.5	133.3
دول عربية أخرى	45.8	66.5	73.0	67.4	252.6
آسيا باستثناء الدول العربية	66.9	82.1	97.6	76.6	323.1
أستراليا والمحيط الهادئ	15.8	13.4	6.3	4.9	40.4
أفريقيا باستثناء الدول العربية	6.5	5.9	4.8	4.1	21.3
أوروبا	171.0	109.9	53.1	46.9	381.0
أمريكا الشمالية وأمريكا الجنوبية	46.9	27.6	13.9	20.9	109.3
غير مبيّن	6.4	12.2	2.0	5.6	26.2
المجموع	734.4	520.5	432.4	424.3	2,111.6

المصدر: هيئة السياحة - أبوظبي.

تزايد أعداد النزلاء في المنشآت الفندقية خلال الفترة من فبراير إلى يونيو في عام 2011 مقارنة مع عام 2010، بينما قل عدد النزلاء في أغسطس 2011 بنسبة 4.9%، ثم ارتفع عدد النزلاء من سبتمبر إلى ديسمبر في عام 2011 من 167 ألف نزيل إلى 208 ألف نزيل.

شكل (2) عدد النزلاء حسب الشهر، 2010 - 2011



الليالي الفندقية

نما عدد الليالي الفندقية بنسبة 22.2% من 5.1 مليون ليلة فندقية في عام 2010 إلى 6.3 مليون ليلة فندقية في عام 2011. وكانت الزيادة في عدد الليالي الفندقية للنزلاء الأوروبيين 24.9%، وارتفع عدد النزلاء بنسبة 20.3%، بينما ارتفع متوسط مدة الإقامة بنسبة 3.7%.

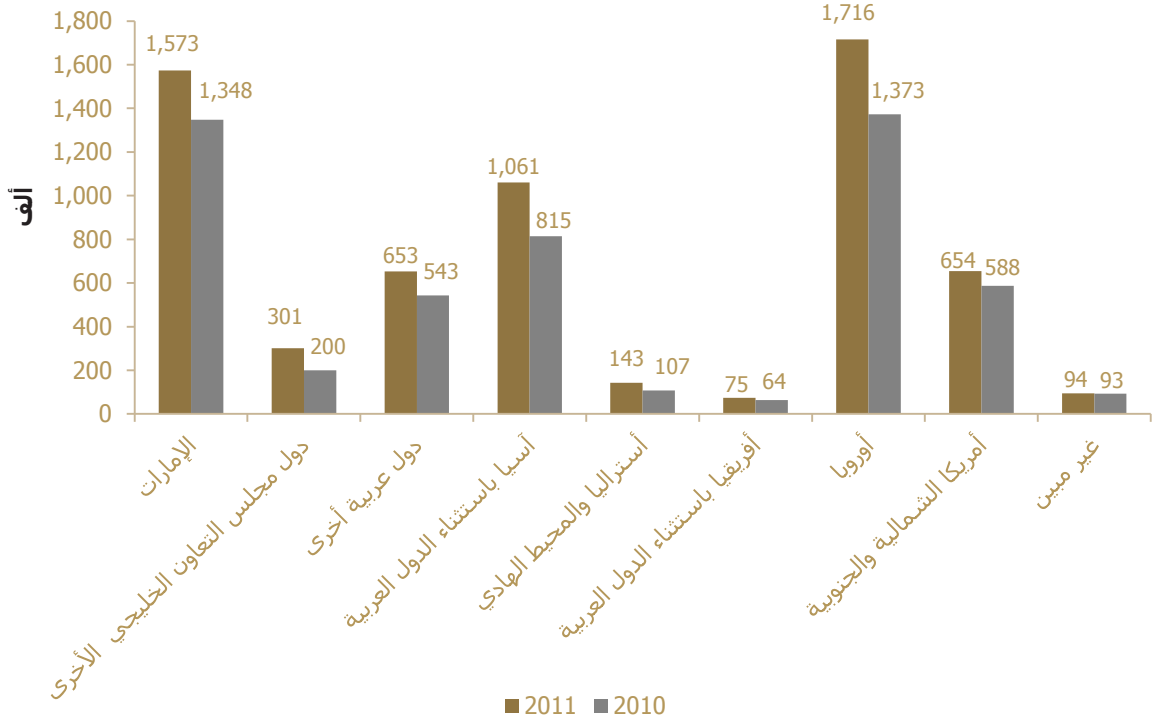
جدول (6) الليالي الفندقية حسب الجنسية، 2010 - 2011

الجنسية	2010	2011	التغير %
الإمارات	1,348,270	1,573,266	16.7
دول مجلس التعاون الخليجي	200,223	301,105	50.4
دول عربية أخرى	543,326	652,585	20.1
آسيا باستثناء الدول العربية	814,786	1,060,502	30.2
أستراليا والمحيط الهادئ	107,486	143,403	33.4
أفريقيا باستثناء الدول العربية	63,974	74,533	16.5
أوروبا	1,373,467	1,716,139	24.9
أمريكا الشمالية وأمريكا الجنوبية	587,711	653,879	11.3
غير مبيّن	93,080	94,270	1.3
المجموع	5,132,323	6,269,682	22.2

المصدر: هيئة السياحة - أبوظبي.

ساهم النزلاء الأوروبيين بنسبة 27.4% من إجمالي عدد الليالي الفندقية، يليهم الإماراتيون بنسبة 25.1%، حيث شغل الأوروبيون والإماراتيون أكثر من نصف الليالي الفندقية للنزلاء جميعهم. وبلغت نسبة الليالي الفندقية للجنسيات الآسيوية باستثناء الدول العربية 16%، و10.4% لكل من الدول العربية الأخرى وأمريكا الشمالية وأمريكا الجنوبية.

شكل (3) الليالي الفندقية حسب الجنسية، 2010 - 2011



متوسط مدة الإقامة

ارتفع متوسط مدة الإقامة إلى 2.97 ليلة لعام 2011، أي بزيادة قدرها 5% عن عام 2010. وانخفض متوسط مدة الإقامة للدول العربية الأخرى بنسبة 1.9%، ودول أفريقيا باستثناء الدول العربية انخفض بنسبة 12.1%. بينما ارتفع متوسط مدة الإقامة للزائرين من أمريكا الشمالية وأمريكا الجنوبية بنسبة 10.1%.

أعلى متوسط مدة إقامة لعام 2011 كان لجنسيات أمريكا الشمالية وأمريكا الجنوبية 5.98 ليلة، ثم النزلاء الأوروبيين 4.5 ليلة، بينما كان أقل متوسط مدة إقامة للنزلاء الإماراتيين 1.91 ليلة، ثم نزلاء دول مجلس التعاون الخليجي 2.26 ليلة.

جدول (7) متوسط مدة الإقامة حسب الجنسية، 2010 - 2011 (ليلة / زائر)

الجنسية	2010	2011	التغير %
الإمارات	1.79	1.91	6.70
دول مجلس التعاون الخليجي	1.96	2.26	15.31
دول عربية أخرى	2.63	2.58	-1.90
آسيا باستثناء الدول العربية	3.28	3.28	0.00
أستراليا والمحيط الهادئ	3.50	3.55	1.43
أفريقيا باستثناء الدول العربية	3.98	3.50	-12.06
أوروبا	4.34	4.50	3.69
أمريكا الشمالية وأمريكا الجنوبية	5.43	5.98	10.13
غير مبين	3.08	3.60	16.88
المجموع	2.83	2.97	4.95

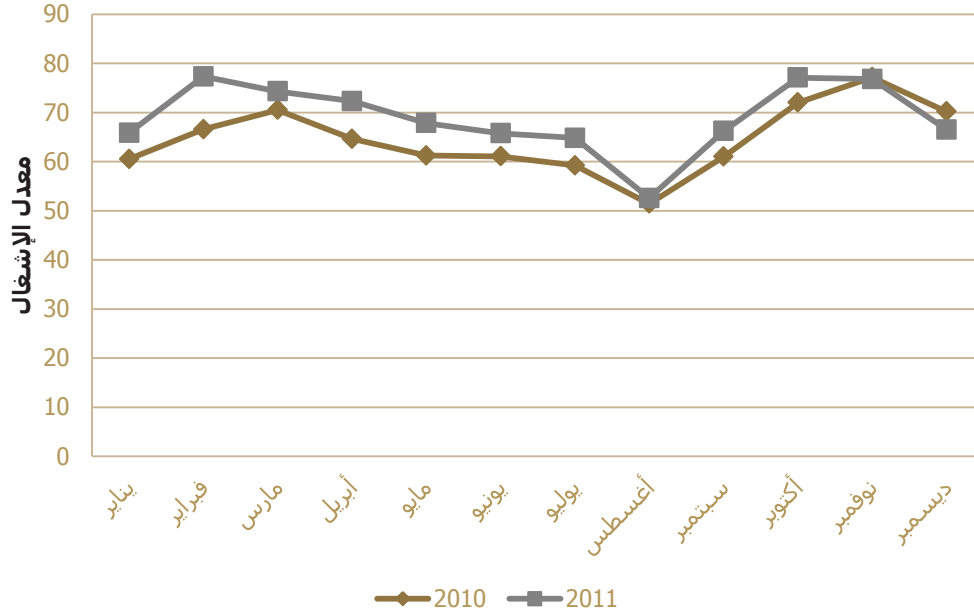
المصدر: هيئة السياحة - أبوظبي.

معدل الإشغال

يعدّ معدل الإشغال من أهم مؤشرات المنشآت الفندقية، حيث ارتفع معدل الإشغال في عام 2011 بنسبة 6.5%، ليصبح 68.9%.

يوضح الشكل (4) أن معدل الإشغال يكون في أعلى معدلاته في شهر فبراير 77.3%، ثم ينخفض إلى 52.6% في شهر أغسطس من عام 2011، ويرتفع معدل الإشغال مرة ثانية إلى 66.2% في شهر سبتمبر.

شكل (4) معدل الإشغال حسب الشهر، 2010 - 2011



الإيرادات

يتناسب إجمالي إيرادات المنشآت الفندقية مع عدد النزلاء ومتوسط مدة الإقامة طردياً. حيث ارتفع إجمالي إيرادات المنشآت الفندقية بنسبة 3.5% بين عامي 2010 و2011.

جدول (8) إيرادات المنشآت الفندقية حسب نوع الإيراد، 2010 - 2011 (بالمليون درهم)

نوع الإيراد	2010	2011	التغير %
إيرادات الغرف	2,269	2,315	2.0
إيرادات الطعام والشراب	1,507	1,604	6.4
إيرادات أخرى	452	457	1.0
مجموع الإيرادات	4,228	4,376	3.5

المصدر: هيئة السياحة - أبوظبي.

ارتفعت إيرادات الطعام والشراب في المنشآت الفندقية، بنسبة 6.4%، حيث شكّلت إيرادات الطعام والشراب 36.7% من إجمالي إيرادات المنشآت الفندقية لعام 2011، كذلك زادت إيرادات الغرف بنسبة 2.0% في عام 2011، وشكّلت 52.9% من إجمالي الإيرادات.

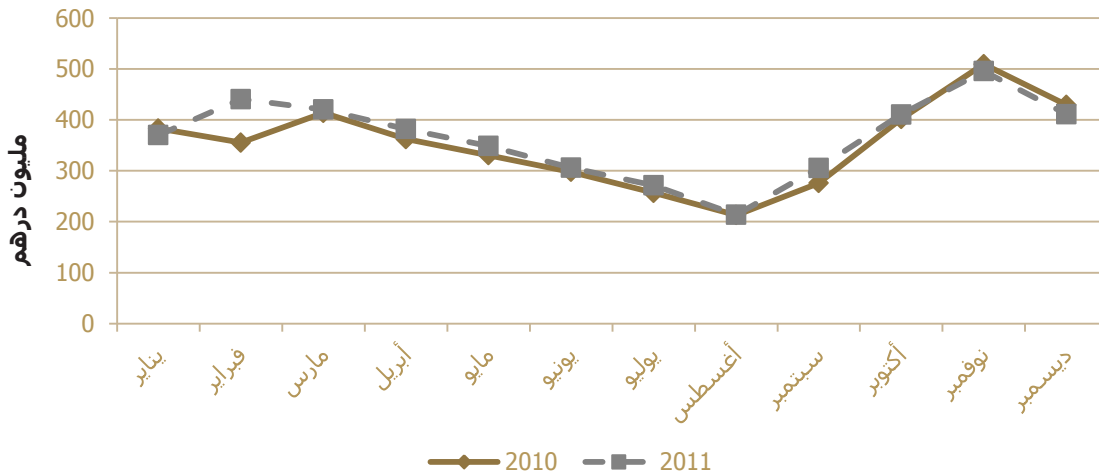
جدول (9) التوزيع النسبي لإيرادات المنشآت الفندقية حسب الشهر ونوع الإيراد، 2011

الشهر	الغرف	الطعام والشراب	أخرى	المجموع
يناير	8.6	8.2	8.3	8.5
فبراير	11.2	8.9	8.6	10.1
مارس	9.5	9.8	9.2	9.6
إبريل	8.6	8.9	8.7	8.7
مايو	7.5	8.3	9.1	8.0
يونيو	6.3	7.5	8.9	7.0
يوليو	6.0	6.1	7.7	6.2
أغسطس	4.6	5.1	5.6	4.9
سبتمبر	6.9	6.9	7.9	7.0
أكتوبر	9.4	9.5	8.9	9.4
نوفمبر	12.4	10.6	8.4	11.3
ديسمبر	9.0	10.2	8.8	9.4
المجموع	100.0	100.0	100.0	100.0

المصدر: هيئة السياحة - أبوظبي.

خلال عام 2011 أعلى نسبة إيرادات تحققت في شهر نوفمبر، يليها شهر فبراير، بينما كانت أقل الإيرادات في شهر أغسطس. من شهر أغسطس إلى شهر نوفمبر من عام 2011، ارتفع إيرادات المنشآت الفندقية بنسبة 32.5%

شكل (5) إيرادات المنشآت الفندقية حسب الشهر، 2010 - 2011



المفاهيم

المنشآت الفندقية : هي الفنادق والشقق الفندقية العاملة في إمارة أبوظبي، والمرخصة من هيئة السياحة - أبوظبي.

معدل الإشغال : هو عدد الليالي الفندقية مقسوماً على عدد الغرف المتوفرة في فترة الإسناد (ليلة، شهر، سنة).

ليالي الإقامة: هي مجموع الليالي التي يقيم فيها النزلاء جميعهم في فترة زمنية محددة.

متوسط مدة الإقامة: هو مجموع ليالي الإقامة مقسوماً على عدد النزلاء خلال فترة الإسناد (ليلة، شهر، سنة).

الليالي الفندقية: هي عدد النزلاء مضروباً في مدة الإقامة.

الملاحظات الفنية

النطاق

يغطي هذا التقرير الإحصاءات المتعلقة بالمنشآت الفندقية في إمارة أبوظبي، والتي يتم تزويد المركز بها من قبل هيئة السياحة- أبوظبي

المدة الزمنية

يتم تزويد هيئة السياحة بالبيانات من قبل المنشآت الفندقية ثم تقوم الهيئة بتزويد المركز بالبيانات بشكل سنوي بعد مراجعتها.

