



مركز الإحصاء  
STATISTICS CENTRE



## إحصاءات المواليد 2016

تاريخ الإصدار: أكتوبر 2017  
الرقم المرجعي: NSP.S.03.P1

## قائمة المحتويات

5	المقدمة
6	المؤشرات الأساسية للمواليد في إمارة أبوظبي 2016
7	النقاط الرئيسية
7	الاتجاهات الرئيسية
8	المواليد الأحياء حسب الجنسية والمنطقة
9	المواليد الأحياء حسب الأشهر
10	نسبة النوع عند الميلاد
11	معدل المواليد الخام
12	معدل الخصوبة العام
13	معدلات الخصوبة العمرية
14	معدل الخصوبة الكلي
14	معدل التكاثر الإجمالي
15	الجدول الإحصائية
20	الملاحظات التوضيحية

## قائمة الجداول

- 15 ..... الجدول 1: المواليد حسب الجنسية والنوع والمنطقة، إمارة أبوظبي، 2016
- 15 ..... الجدول 2-أ: المواليد حسب الشهر والجنسية والنوع، إمارة أبوظبي، 2016
- 16 ..... الجدول 2-ب: المواليد حسب الشهر والجنسية والنوع، إمارة أبوظبي، 2016
- 16 ... الجدول 3: نسبة النوع عند الميلاد حسب السنة والجنسية، إمارة أبوظبي، 2006، 2011، 2015 و 2016
- 16 ..... الجدول 4: نسبة النوع عند الميلاد حسب الجنسية والمنطقة، إمارة أبوظبي، 2016
- 17 ..... الجدول 5: معدل المواليد الخام حسب الجنسية، إمارة أبوظبي، 2006، 2011، 2015 و 2016
- 17 ..... الجدول 6: معدل المواليد الخام حسب الجنسية والمنطقة، إمارة أبوظبي، 2016
- 17 ..... الجدول 7: معدل الخصوبة العام حسب الجنسية والمنطقة، إمارة أبوظبي، 2016
- 17 ..... الجدول 8: معدلات الخصوبة العمرية حسب الفئة العمرية والمنطقة، إمارة أبوظبي، 2016
- 18 ..... الجدول 9: معدلات الخصوبة العمرية للمواطنات حسب الفئة العمرية والمنطقة، إمارة أبوظبي، 2016
- 18 ... الجدول 10: معدلات الخصوبة العمرية لغير المواطنات حسب الفئة العمرية والمنطقة، إمارة أبوظبي 2016
- 18 ..... الجدول 11: معدل الخصوبة الكلي حسب الجنسية والمنطقة، إمارة أبوظبي، 2016
- 18 ..... الجدول 12: معدل التكاثر الإجمالي حسب الجنسية والمنطقة، إمارة أبوظبي، 2016
- 19 ..... الجدول 13: تقديرات السكان حسب المنطقة والجنسية والنوع، إمارة أبوظبي، 2016

## قائمة الرسومات البيانية

- 7 الشكل 1-أ: المواليد الأحياء، إمارة أبوظبي، من 1978 حتى 2016.....
- 8 الشكل 1-ب: معدل التغيّر السنوي في عدد المواليد الأحياء، إمارة أبوظبي، من 1978 حتى 2016.....
- 8 الشكل 2: المواليد الأحياء حسب الجنسية والمنطقة، إمارة أبوظبي، 2016.....
- 9 الشكل 3: التوزيع النسبي للمواليد الأحياء حسب الشهر والجنسية، إمارة أبوظبي، 2016.....
- 10 الشكل 4: نسبة النوع عند الميلاد للمواطنين، إمارة أبوظبي، 1978 حتى 2016.....
- 11 الشكل 5: معدل المواليد الخام حسب الجنسية، إمارة أبوظبي، 1978 حتى 2016.....
- 11 الشكل 6: معدل المواليد الخام حسب الجنسية والمنطقة، إمارة أبوظبي، 2016.....
- 12 الشكل 7: معدل الخصوبة العام حسب الجنسية والمنطقة، إمارة أبوظبي، 2016.....
- 13 الشكل 8: معدلات الخصوبة العمرية للمواطنات حسب المنطقة، إمارة أبوظبي، 2016.....
- 14 الشكل 9: معدل الخصوبة الكلي والتكاثر الإجمالي للمواطنات حسب المنطقة، إمارة أبوظبي، 2016.....

## المقدمة

يعرض هذا التقرير إحصاءات المواليد الأحياء المسجلين في إمارة أبوظبي خلال عام 2016. وقد تم إدراج إحصاءات المواليد للأعوام 2006 و 2011 و 2015 للمقارنات ولإظهار اتجاهات الخصوبة. ويتضمن التقرير عدد المواليد الأحياء حسب الجنسية والمنطقة والأشهر وكذلك نسبة النوع عند الميلاد، بالإضافة إلى معدلات الخصوبة حسب الجنسية والمنطقة.

يقدم القسم الأول ملخصاً موجزاً للإحصاءات الأساسية مدعومة بالرسم البيانية لتسليط الضوء على الاتجاهات والتباين المنطقي والأنماط الموسمية.

أما القسم الثاني فيحتوي على جداول إحصائية مفصلة للقراء الذين يرغبون في تحليل البيانات على نحو أوثق. ويود مركز الإحصاء - أبوظبي الإشادة بالشراكة المثمرة مع هيئة الصحة - أبوظبي والتي تعد المصدر الرئيسي لهذه الإحصاءات (سجل المواليد)، ويسعى المركز لمزيد من التعاون بهدف مواصلة تحسين التغطية وجودة إحصاءات المواليد.

يقدم فصل الملاحظات التوضيحية الوارد في نهاية التقرير شرحاً للمصطلحات والمفاهيم الفنية الأساسية المستخدمة في المواليد والخصوبة، ويمكن الرجوع إلى هذا الفصل أثناء قراءة الإحصاءات والمعلومات الواردة في التقرير.

## المؤشرات الأساسية للمواليد في إمارة أبوظبي 2016

39,731	المواليد الأحياء
16,732	مواطنون
22,911	غير مواطنين
104.1	نسبة النوع عند الميلاد (ذكر لكل 100 أنثى)
105.3	مواطنون
103.3	غير مواطنين
13.7	معدل المواليد الخام (لكل 1000 من السكان)
30.3	مواطنون
9.7	غير مواطنين
53.8	معدل الخصوبة العام (المواليد لكل 1000 من الإناث في الفئة العمرية 15-49 سنة)
116.9	مواطنات
38.5	غير مواطنات
1.5	معدل الخصوبة الكلي
3.7	مواطنات
1.0	غير مواطنات

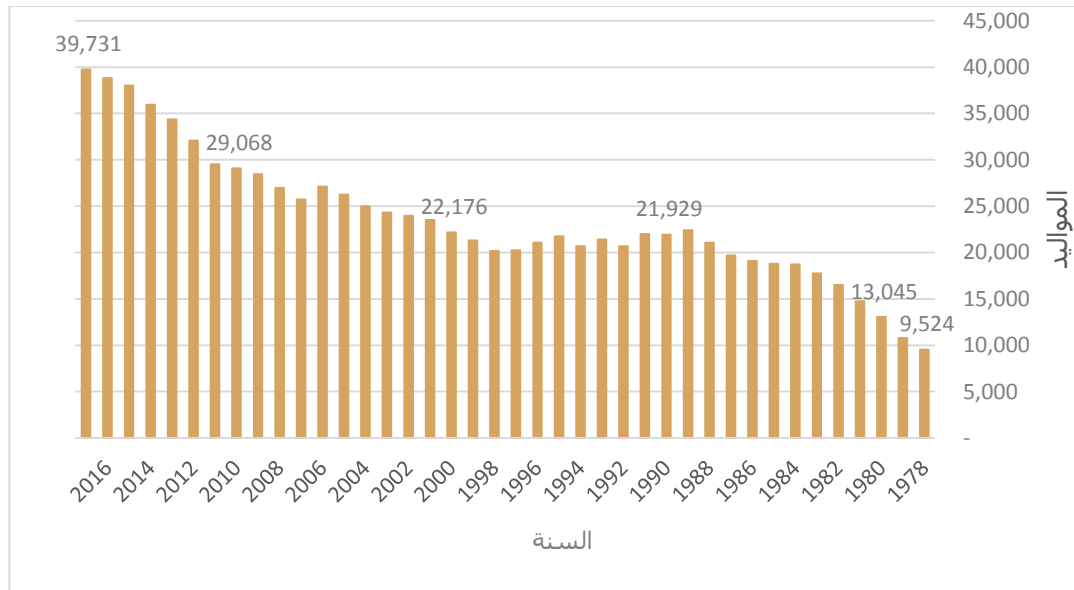
## النقاط الرئيسية

- تم تسجيل 39,731 مولود حيّ في إمارة أبوظبي خلال عام 2016، مقارنةً بـ 25,738 حالة في عام 2006 بزيادة مقدارها 54.4% خلال العشرة أعوام الماضية.
- انخفض معدل المواليد الخام إلى 13.7 مولود (لكل 1000 من السكان) في عام 2016، في حين بلغ 17.2 مولود في عام 2006.
- انخفض معدل الخصوبة العام في عام 2016 ليصل إلى 53.8 مولود لكل امرأة في سن الإنجاب (15-49 سنة)، مقارنةً بـ 78.5 مولود خلال العام 2011.

## الاتجاهات الرئيسية

- أظهرت السجلات الإدارية ارتفاعاً في عدد المواليد الأحياء المسجلين في سجلات المواليد في الإمارة، حيث بلغ عدد المواليد الأحياء 39,731 حالة في عام 2016، في حين بلغ العدد 9,524 في عام 1977.
- تضاعف عدد المواليد الأحياء حوالي 3 مرات ما بين الفترة 1977 و 2016 لتبلغ نسبة الزيادة خلال تلك الفترة 317.2%.

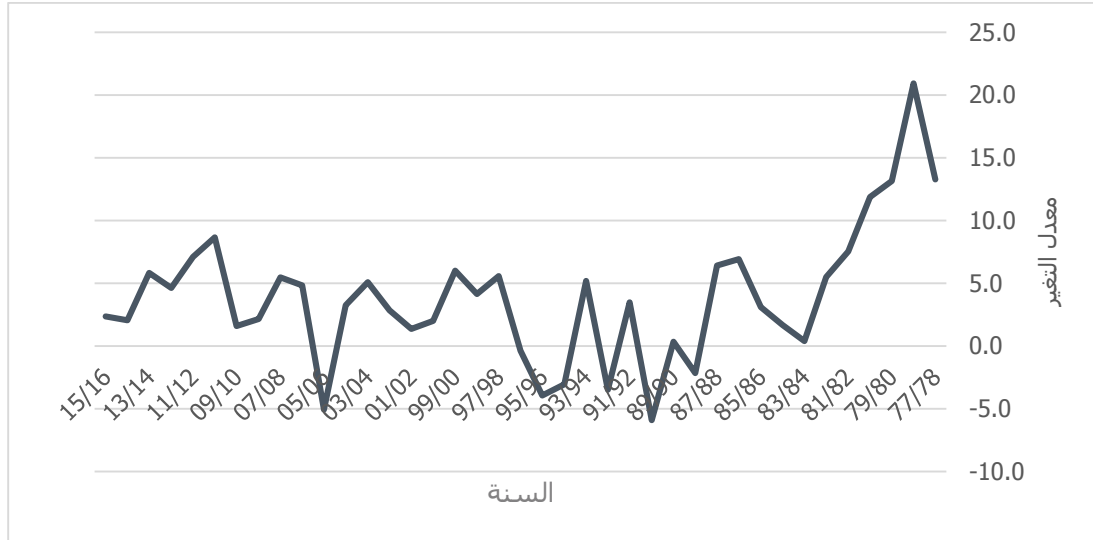
### الشكل 1-أ: المواليد الأحياء، إمارة أبوظبي، من 1978 حتى 2016



المصدر: وزارة الصحة (1977-2005)، هيئة الصحة - أبوظبي (2006-2016)

## الشكل 1-ب: معدل التغير السنوي في عدد المواليد الأحياء، إمارة أبوظبي، من 1978 حتى

2016

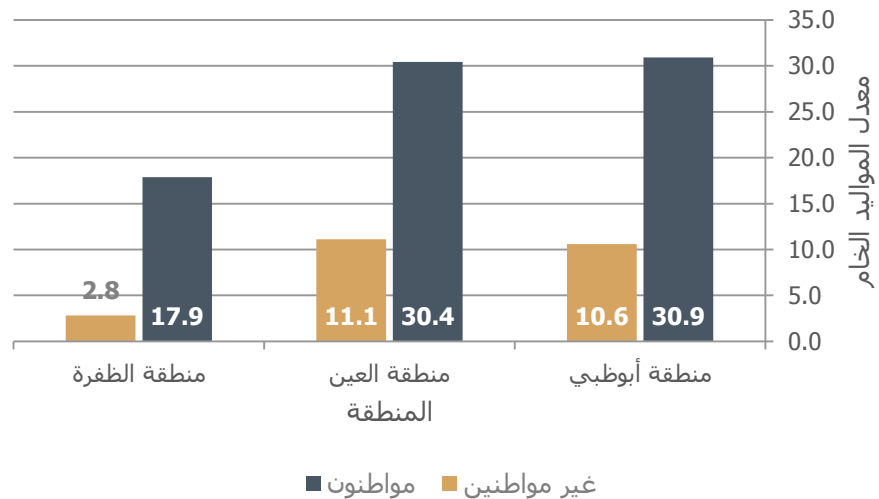


المصدر: مركز الإحصاء - أبوظبي

### المواليد الأحياء حسب الجنسية والمنطقة

- أكثر من نصف مواليد المواطنين لعام 2016 مولودون في منطقة أبوظبي (54.3%)، في حين كانت نسبتهم في منطقة العين 41.1%، وبلغت النسبة في منطقة الظفرة 3.4% من مجموع المواليد المواطنين.
- فيما يتعلق بالمواليد غير المواطنين، فقد بلغت حصة أبوظبي منهم أكثر من الثلث (70.0%)، وبلغت حصة منطقة العين أكثر من الربع (26.3%)، في حين كانت النسبة 3.7% في منطقة الظفرة.

### الشكل 2: المواليد الأحياء حسب الجنسية والمنطقة، إمارة أبوظبي، 2016



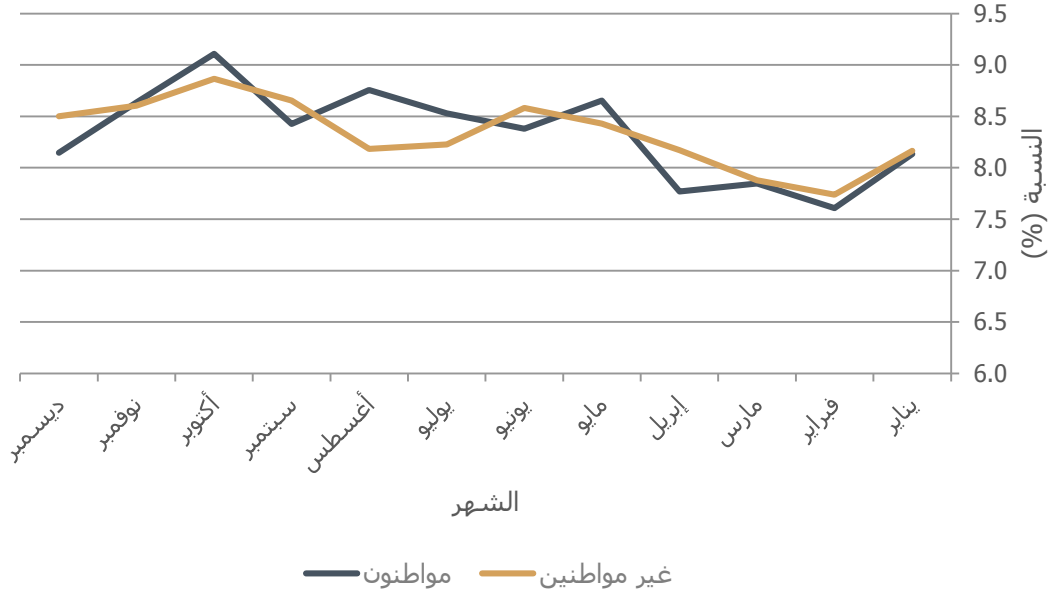
المصدر: مركز الإحصاء - أبوظبي



## المواليد الأحياء حسب الأشهر

- نسبة المواليد في شهر أكتوبر هي الأكبر، حيث بلغت نسبتهم 9.0% من إجمالي مواليد 2016، وبعدها بلغ 3,563 مولود.
- شهد شهر فبراير أدنى نسبة مواليد خلال 2016 حيث بلغت 7.7%، و بلغ عدد مواليد هذا الشهر 3,053 مولود.

### الشكل 3: التوزيع النسبي للمواليد الأحياء حسب الشهر والجنسية، إمارة أبوظبي، 2016

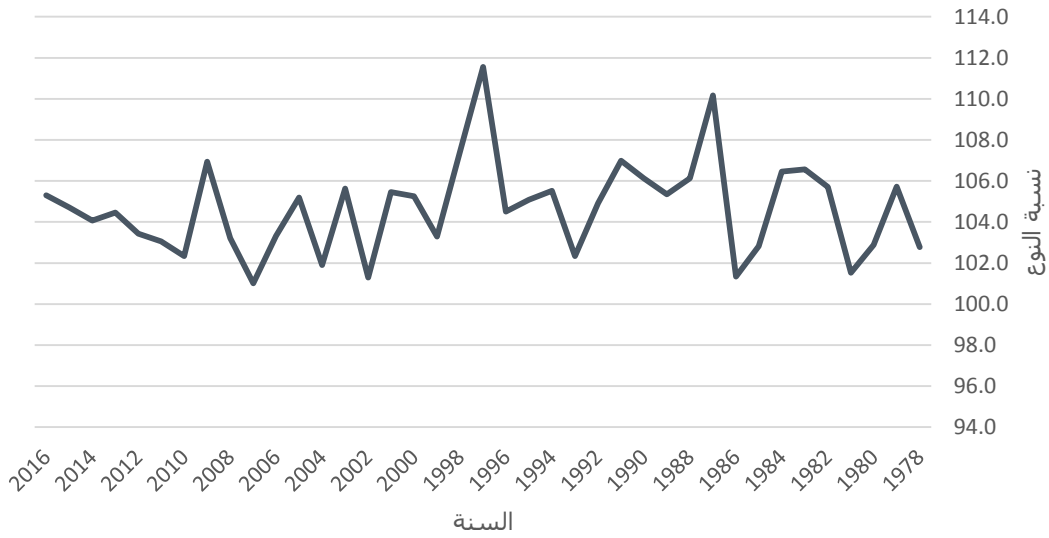


المصدر: مركز الإحصاء - أبوظبي

## نسبة النوع عند الميلاد

- تراوحت نسبة النوع عند الميلاد لإجمالي مواليد إمارة أبوظبي خلال 2006 و 2016 ما بين 101.0 و 106.9 ذكرا لكل 100 أنثى، وبلغت 104.1 لعام 2016.
- تراوحت نسبة النوع عند الميلاد للمواليد المواطنين في الإمارة خلال 2006 و 2016 ما بين 103.5 و 105.9 ذكرا لكل 100 أنثى، وبلغت 105.3 لعام 2016.
- تراوحت نسبة النوع عند الميلاد لمواليد غير المواطنين في الإمارة خلال 2006 و 2016 ما بين 108.0 و 102.9 ذكرا لكل 100 أنثى، وبلغت 103.3 لعام 2016.

### الشكل 4: نسبة النوع عند الميلاد للمواطنين، إمارة أبوظبي، 1978 حتى 2016



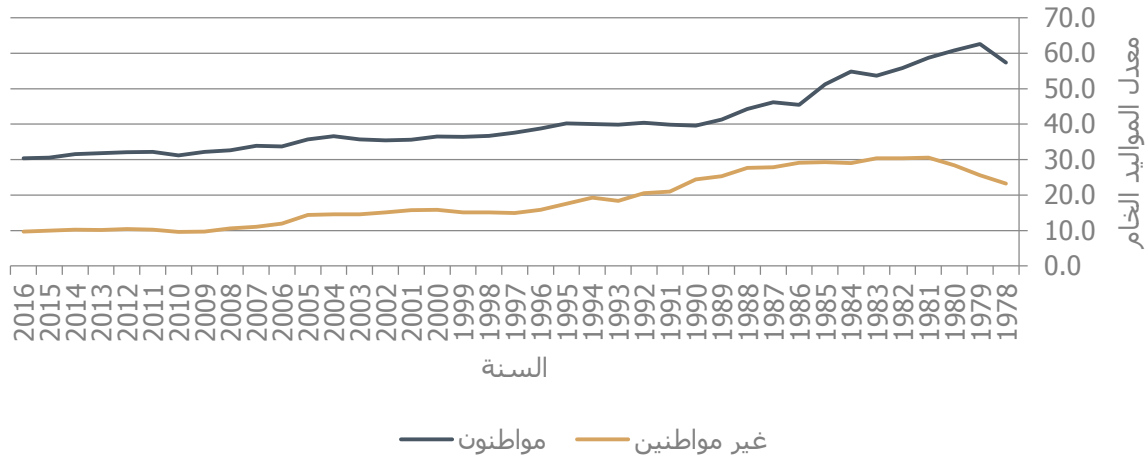
المصدر: مركز الإحصاء - أبوظبي

## معدل المواليد الخام

- بلغ معدل المواليد الخام في عام 2006 ما يقارب 17.2 مولود (لكل 1000 من السكان) ثم انخفض إلى 14.8 في عام 2011 إلى أن بلغ 13.7 مولود في عام 2016.
- انخفاض معدل المواليد الخام شمل المواطنين وغير المواطنين على حد سواء، فقد بلغ المعدل للمواطنين 33.7 في عام 2006 واستمر بالانخفاض إلى أن بلغ المعدل 30.3 في عام 2016.
- أما معدل المواليد الخام لغير المواطنين فقد شهد انخفاضاً من 12.0 في عام 2006 إلى 9.7 في عام 2016.

### الشكل 5: معدل المواليد الخام حسب الجنسية، إمارة أبوظبي، 1978 حتى 2016

(لكل 1000 من السكان)

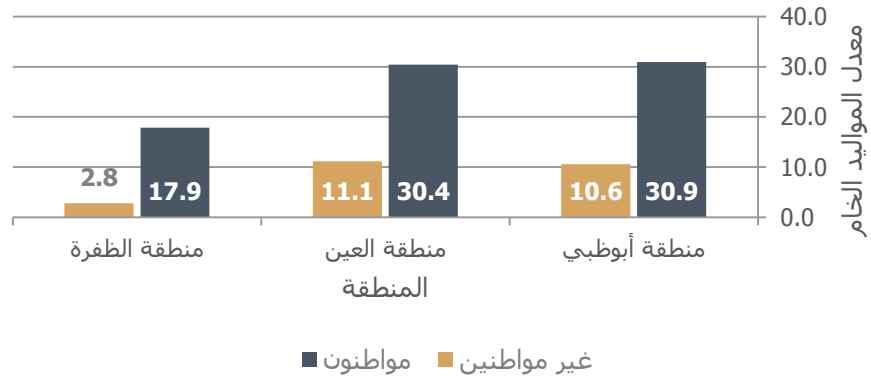


المصدر: مركز الإحصاء - أبوظبي

- شهدت منطقة أبوظبي أعلى معدل مواليد خام للمواطنين، حيث بلغ 30.9 مولود لكل 1000 من المواطنين في المنطقة، بينما شهدت منطقة الظفرة أقل معدل بواقع 17.9.
- أما بالنسبة لغير المواطنين، وصل معدل المواليد الخام إلى أعلى مستوياته في منطقة العين بواقع 11.1 مولود لكل 1000 من السكان، بينما بلغ في منطقة الظفرة 2.8.

### الشكل 6: معدل المواليد الخام حسب الجنسية والمنطقة، إمارة أبوظبي، 2016

(لكل 1000 من السكان)



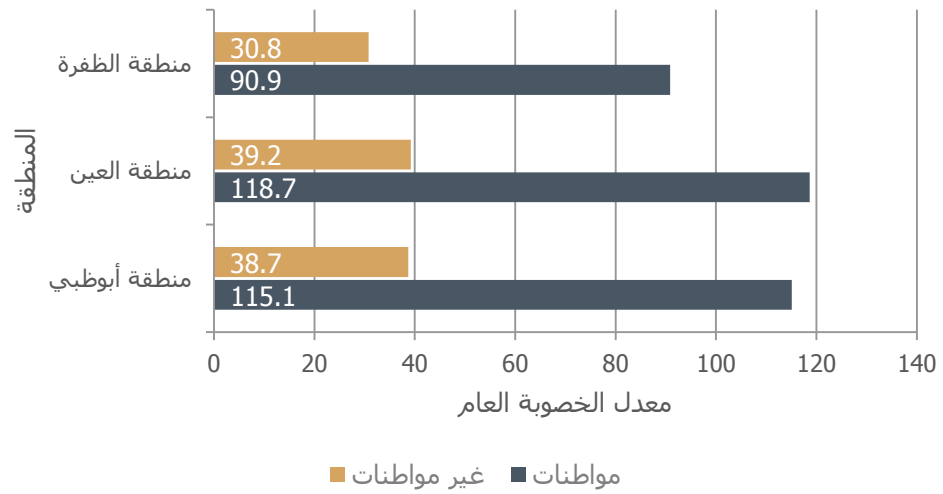
المصدر: مركز الإحصاء - أبوظبي

## معدل الخصوبة العام

- يظهر معدل الخصوبة العام أن كل 1000 امرأة مواطنة في سن الإنجاب (15 - 49 سنة) أنجبن 116.9 مولود حيّ، وفي المقابل كل 1000 امرأة غير مواطنة في سن الإنجاب أنجبن 38.5 مولود حيّ.
- عند مقارنة المعدل بين المناطق، نجد أن منطقة العين شهدت أعلى معدل خصوبة عام بواقع 118.7 مولود لكل 1000 امرأة مواطنة في سن الإنجاب، و39.2 مولود لكل 1000 امرأة غير مواطنة.
- وصل المعدل إلى أقل معدلاته في منطقة الظفرة حيث بلغ 90.9 مولود لكل 1000 امرأة مواطنة، و 30.8 مولود لكل 1000 امرأة غير مواطنة.

### الشكل 7: معدل الخصوبة العام حسب الجنسية والمنطقة، إمارة أبوظبي، 2016

(المواليد لكل 1000 من الإناث 15-49 سنة)

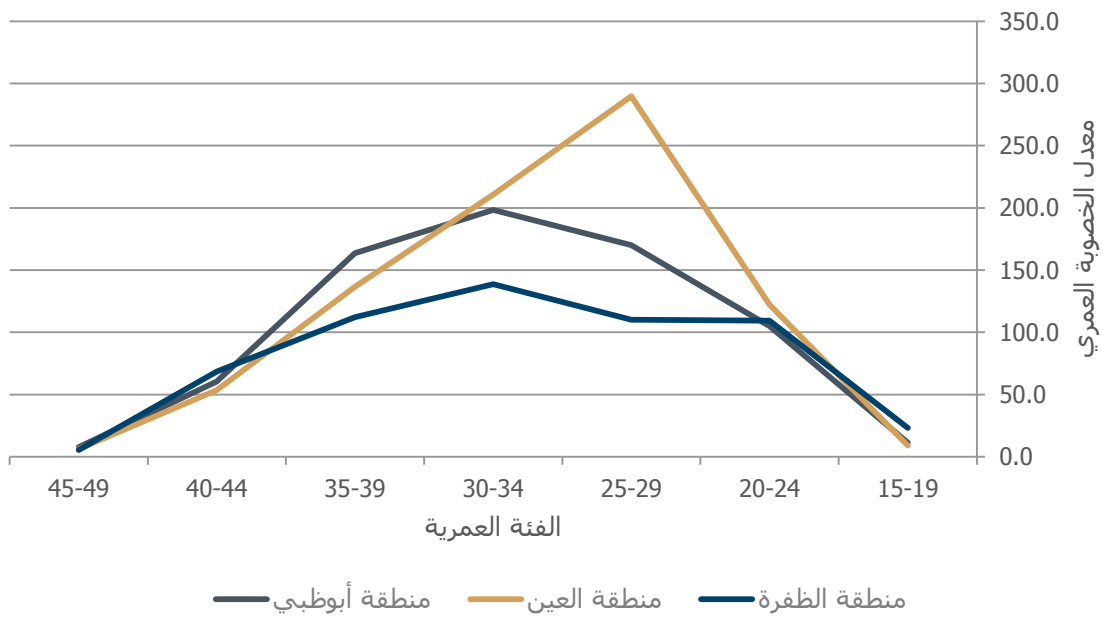


المصدر: مركز الإحصاء - أبوظبي

## معدلات الخصوبة العمرية

- بلغ معدل الخصوبة العمرية لإجمالي الإناث في إمارة أبوظبي لعام 2016 للفئة العمرية (15- 19 سنة) 8.7 طفل لكل 1000 امرأة.
- بالنسبة للمواطنات، فقد بلغ المعدل ذروته في الفئات العمرية (25-29) و (30 - 34) سنة، حيث بلغ 203.9 و 202.7 على التوالي.
- بلغ معدل الخصوبة العمرية للمواطنات في الفئة (25-29) سنة لمنطقة العين 289.7 مولود، مقابل 170.2 لمنطقة أبوظبي و 110.2 لمنطقة الظفرة. أما الفئة العمرية (30-34) سنة فقد بلغ المعدل 210.8 لمنطقة العين، مقابل 198.5 لمنطقة أبوظبي و 138.8 لمنطقة الظفرة.

الشكل 8: معدلات الخصوبة العمرية للمواطنات حسب المنطقة، إمارة أبوظبي، 2016



المصدر: مركز الإحصاء - أبوظبي

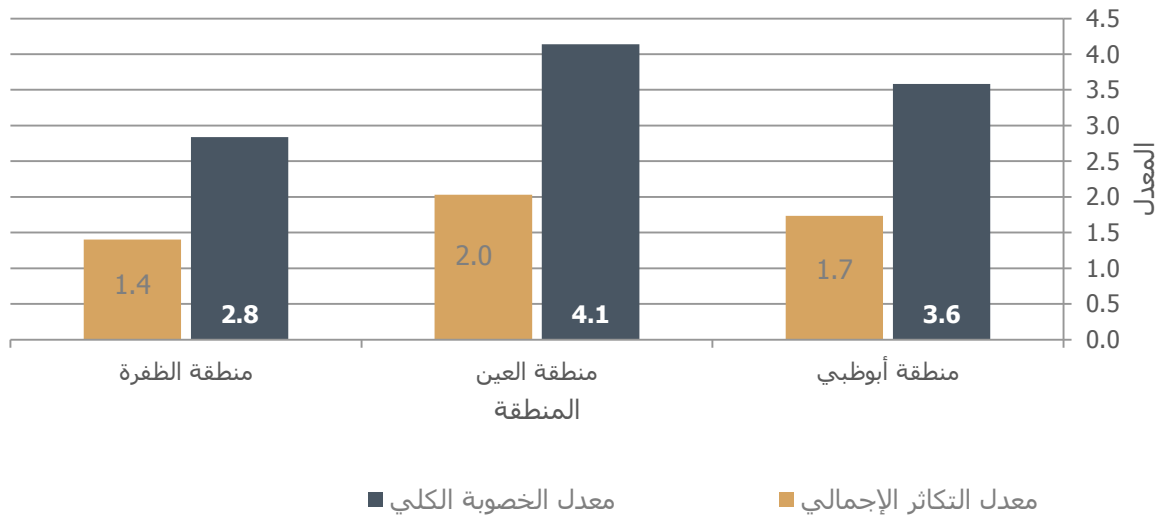
## معدل الخصوبة الكلي

- فبلغ معدل الخصوبة الكلي لعام 2016 في الإمارة 1.5 طفل لكل امرأة في سن الانجاب (15-49) سنة. وقد اختلف المعدل من منطقة لأخرى حيث بلغ 1.2 في منطقة الظفرة، و 1.4 في منطقة أبوظبي، و 1.8 طفل لكل امرأة في منطقة العين.
- بلغ المعدل بين المواطنين 3.7 طفل لكل امرأة مواطنة و 1.0 لغير المواطنين ما يعني أن معدل الخصوبة الكلي للمواطنين أعلى عن نظيرة غير المواطنين.
- بلغ معدل الخصوبة الكلي للمواطنين في منطقة العين 4.1 طفل لكل امرأة مواطنة ليكون بذلك المعدل الأعلى في الإمارة، وبلغ المعدل في منطقة أبوظبي والظفرة 3.6 و 2.8 طفل لكل امرأة مواطنة على التوالي.

## معدل التكاثر الإجمالي

- بلغ معدل التكاثر الإجمالي في إمارة أبوظبي للمواطنين 1.8 مولود أنثى لكل امرأة خلال فترة حياتها الإنجابية. كما وقد بلغ معدل التكاثر الإجمالي للمواطنين في منطقة العين 2.0 مولود أنثى لكل امرأة مواطنة ليكون بذلك المعدل الأعلى في الإمارة، وبلغ المعدل في منطقتي أبوظبي والظفرة 1.7 و 1.4 مولود أنثى على التوالي.

الشكل 9: معدل الخصوبة الكلي والتكاثر الإجمالي للمواطنات حسب المنطقة، إمارة أبوظبي، 2016



المصدر: مركز الإحصاء - أبوظبي

## الجدول الإحصائية

### الجدول 1: المواليد حسب الجنسية والنوع والمنطقة، إمارة أبوظبي، 2016

الجنسية و النوع	منطقة أبوظبي	منطقة العين	منطقة الطفرة	إمارة أبوظبي
<b>المجموع</b>	<b>25,179</b>	<b>12,925</b>	<b>1,413</b>	<b>*39,731</b>
ذكور	12,896	6,564	706	20,268
إناث	12,283	6,361	707	19,463
<b>مواطنون</b>	<b>9,085</b>	<b>6,884</b>	<b>561</b>	<b>16,732</b>
ذكور	4,700	3,498	287	8,581
إناث	4,385	3,386	274	8,151
<b>غير مواطنين</b>	<b>16,039</b>	<b>6,018</b>	<b>851</b>	<b>22,911</b>
ذكور	8,166	3,054	418	11,640
إناث	7,873	2,964	433	11,271

\* متضمنة 214 حالة ولدوا خارج الدولة أو غير مقيمة المنطقة و 88 غير مقيمة الجنسية مسجلين من قبل هيئة الصحة - أبوظبي.  
المصدر: هيئة الصحة - أبوظبي

### الجدول 2-أ: المواليد حسب الشهر والجنسية والنوع، إمارة أبوظبي، 2016

الشهر	الجنسية و النوع						المجموع		
	مواطنون			غير مواطنين			المجموع	إناث	ذكور
	المجموع	إناث	ذكور	المجموع	إناث	ذكور	المجموع	إناث	ذكور
<b>المجموع</b>	<b>16,732</b>	<b>8,151</b>	<b>8,581</b>	<b>22,999</b>	<b>11,312</b>	<b>11,687</b>	<b>39,731</b>	<b>19,463</b>	<b>19,463</b>
يناير	1,361	663	698	1,878	924	954	3,239	1,587	1,652
فبراير	1,273	604	669	1,780	892	888	3,053	1,496	1,557
مارس	1,313	663	650	1,812	878	934	3,125	1,541	1,584
إبريل	1,300	607	693	1,879	894	985	3,179	1,501	1,678
مايو	1,448	700	748	1,939	969	970	3,387	1,669	1,718
يونيو	1,402	654	748	1,974	964	1,010	3,376	1,618	1,758
يوليو	1,427	677	750	1,892	920	972	3,319	1,597	1,722
أغسطس	1,465	708	757	1,882	969	913	3,347	1,677	1,670
سبتمبر	1,410	702	708	1,990	976	1,014	3,400	1,678	1,722
أكتوبر	1,524	748	776	2,039	1,022	1,017	3,563	1,770	1,793
نوفمبر	1,445	740	705	1,979	975	1,004	3,424	1,715	1,709
ديسمبر	1,363	684	679	1,955	929	1,026	3,318	1,613	1,705

المصدر: هيئة الصحة - أبوظبي

## الجدول 2-ب: المواليد حسب الشهر والجنسية والنوع، إمارة أبوظبي، 2016

(%)

الشهر	الجنسية و النوع						مواطنون		
	المجموع			غير مواطنين			المجموع	إناث	ذكور
المجموع	إناث	ذكور	المجموع	إناث	ذكور	المجموع	إناث	ذكور	
يناير	8.2	8.2	8.2	8.2	8.2	8.1	8.1	8.1	
فبراير	7.7	7.7	7.7	7.7	7.9	7.6	7.4	7.8	
مارس	7.9	7.9	7.8	7.9	7.8	7.8	8.1	7.6	
إبريل	8.0	7.7	8.3	8.2	7.9	7.8	7.4	8.1	
مايو	8.5	8.6	8.5	8.4	8.6	8.3	8.6	8.7	
يونيو	8.5	8.3	8.7	8.6	8.5	8.4	8.0	8.7	
يوليو	8.4	8.2	8.5	8.2	8.1	8.3	8.3	8.7	
أغسطس	8.4	8.6	8.2	8.2	8.6	8.8	8.7	8.8	
سبتمبر	8.6	8.6	8.5	8.7	8.6	8.4	8.6	8.3	
أكتوبر	9.0	9.1	8.8	8.9	9.0	8.7	9.2	9.0	
نوفمبر	8.6	8.8	8.4	8.6	8.6	8.6	9.1	8.2	
ديسمبر	8.4	8.3	8.4	8.5	8.2	8.8	8.4	7.9	

المصدر: مركز الإحصاء - أبوظبي

## الجدول 3: نسبة النوع عند الميلاد حسب السنة والجنسية، إمارة أبوظبي، 2006، 2011، 2015، و 2016

(ذكر لكل 100 أنثى)

السنة	مواطنون	غير مواطنين	المجموع
2006	103.3	106.2	104.8
2011	103.1	103.9	103.5
2015	104.7	106.4	105.7
2016	105.3	103.3	104.1

المصدر: مركز الإحصاء - أبوظبي

## الجدول 4: نسبة النوع عند الميلاد حسب الجنسية والمنطقة، إمارة أبوظبي، 2016

(ذكر لكل 100 أنثى)

الجنسية	منطقة أبوظبي	منطقة العين	منطقة الطفرة	إمارة أبوظبي
المجموع	105.0	103.2	99.9	104.1
مواطنون	107.2	103.3	104.7	105.3
غير مواطنين	103.7	103.0	96.5	103.3

المصدر: مركز الإحصاء - أبوظبي



## الجدول 5: معدل المواليد الخام حسب الجنسية، إمارة أبوظبي، 2006، 2011، 2015، 2016

(لكل 1000 من السكان)

الجنسية	2006	2011	2015	2016
<b>المجموع</b>	<b>17.2</b>	<b>14.8</b>	<b>13.9</b>	<b>13.7</b>
مواطنون	33.7	32.2	30.6	30.3
غير مواطنين	12.0	10.2	10.0	9.7

المصدر: مركز الإحصاء - أبوظبي

## الجدول 6: معدل المواليد الخام حسب الجنسية والمنطقة، إمارة أبوظبي، 2016

(لكل 1000 من السكان)

الجنسية	منطقة أبوظبي	منطقة العين	منطقة الطفرة	إمارة أبوظبي
<b>المجموع</b>	<b>13.9</b>	<b>16.9</b>	<b>4.2</b>	<b>13.7</b>
مواطنون	30.9	30.4	17.9	30.3
غير مواطنين	10.6	11.1	2.8	9.7

المصدر: مركز الإحصاء - أبوظبي

## الجدول 7: معدل الخصوبة العام حسب الجنسية والمنطقة، إمارة أبوظبي، 2016

(لكل 1000 من الإناث 15-49 سنة)

الجنسية	منطقة أبوظبي	منطقة العين	منطقة الطفرة	إمارة أبوظبي
<b>المجموع</b>	<b>51.0</b>	<b>61.1</b>	<b>41.8</b>	<b>53.8</b>
مواطنات	115.1	118.7	90.9	116.9
غير مواطنات	38.7	39.2	30.8	38.5

المصدر: مركز الإحصاء - أبوظبي

## الجدول 8: معدلات الخصوبة العمرية حسب الفئة العمرية والمنطقة، إمارة أبوظبي، 2016

(المواليد لكل 1000 من الإناث 15-49 سنة)

الفئة العمرية	منطقة أبوظبي	منطقة العين	منطقة الطفرة	إمارة أبوظبي
19-15	8.6	8.2	13.3	8.7
24-20	42.0	54.2	42.8	46.2
29-25	74.9	90.7	55.4	78.7
34-30	79.5	98.8	67.7	84.4
39-35	55.9	74.6	40.2	60.5
44-40	19.1	30.3	19.6	22.3
49-45	2.2	3.5	1.4	2.6

المصدر: مركز الإحصاء - أبوظبي

**الجدول 9: معدلات الخصوبة العمرية للمواطنين حسب الفئة العمرية والمنطقة، إمارة أبوظبي، 2016**

(المواليد لكل 1000 من الإناث 15-49 سنة)

إمارة أبوظبي	منطقة الطفرة	منطقة العين	منطقة أبوظبي	الفئة العمرية
10.7	23.1	8.9	11.3	19-15
113.0	109.3	122.3	105.0	24-20
203.9	110.2	289.7	170.2	29-25
202.7	138.8	210.8	198.5	34-30
151.7	112.2	136.5	163.8	39-35
58.6	68.4	53.4	60.5	44-40
7.6	5.4	6.2	7.7	49-45

المصدر: مركز الإحصاء - أبوظبي

**الجدول 10: معدلات الخصوبة العمرية لغير المواطنين حسب الفئة العمرية والمنطقة، إمارة أبوظبي، 2016**

(المواليد لكل 1000 من الإناث 15-49 سنة)

إمارة أبوظبي	منطقة الطفرة	منطقة العين	منطقة أبوظبي	الفئة العمرية
7.5	9.4	7.5	7.4	19-15
28.1	27.2	29.7	27.5	24-20
55.9	43.0	52.1	58.2	29-25
62.2	53.4	63.2	62.4	34-30
40.6	28.0	48.5	38.8	39-35
14.1	11.0	20.4	12.3	44-40
1.3	0.6	2.0	1.2	49-45

المصدر: مركز الإحصاء - أبوظبي

**الجدول 11: معدل الخصوبة الكلي حسب الجنسية والمنطقة، إمارة أبوظبي، 2016**

إمارة أبوظبي	منطقة الطفرة	منطقة العين	منطقة أبوظبي	الجنسية
1.5	1.2	1.8	1.4	المجموع
3.7	2.8	4.1	3.6	مواطنات
1.0	0.9	1.1	1.0	غير مواطنات

المصدر: مركز الإحصاء - أبوظبي

**الجدول 12: معدل التكاثر الإجمالي حسب الجنسية والمنطقة، إمارة أبوظبي، 2016**

إمارة أبوظبي	منطقة الطفرة	منطقة العين	منطقة أبوظبي	الجنسية
0.7	0.6	0.9	0.7	المجموع
1.8	1.4	2.0	1.7	مواطنات
0.5	0.4	0.6	0.5	غير مواطنات

المصدر: مركز الإحصاء - أبوظبي

الجدول 13: تقديرات السكان حسب المنطقة والجنسية والنوع، إمارة أبوظبي، 2016

إمارة أبوظبي	منطقة الطفرة	منطقة العين	منطقة أبوظبي	الجنسية / النوع
<b>2,908,173</b>	<b>334,001</b>	<b>766,936</b>	<b>1,807,236</b>	<b>المجموع العام</b>
1,857,618	283,901	451,754	1,121,963	ذكور
1,050,555	50,100	315,182	685,273	إناث
<b>551,535</b>	<b>31,390</b>	<b>226,285</b>	<b>293,860</b>	<b>مواطنون</b>
282,632	19,345	115,574	147,713	ذكور
268,903	12,045	110,711	146,147	إناث
<b>2,356,638</b>	<b>302,611</b>	<b>540,651</b>	<b>1,513,376</b>	<b>غير مواطنين</b>
1,574,986	264,556	336,180	974,250	ذكور
781,652	38,055	204,471	539,126	إناث

المصدر: مركز الإحصاء - أبوظبي

## الملاحظات التوضيحية

### قائمة المصطلحات المستخدمة

يتضمن هذا التقرير بعض المصطلحات الخاصة بالمواليد والخصوبة، من بينها المصطلحات التالية:

#### متوسط عمر الأم

متوسط عمر الأمهات اللاتي وضعن في سنة معينة.

#### المولود (المولود الحي)

تعد الولادة حية عندما يظهر الطفل أي علامة من علامات الحياة مثل التنفس أو خفقان القلب. "يعبر هذا المصطلح عن اكتمال عملية طرد أو استخراج نتاج الحمل من بطن الأم، بصرف النظر عن مدة الحمل، بحيث يتنفس المولود بعد هذا الانفصال، أو تبدو عليه أية علامة أخرى من علامات الحياة، مثل دقات القلب، أو نبض الحبل السرى أو حركة مؤكدة للعضلات الإرادية، سواء كانت المشيمة متصلة أو لا، وأي نتاج لهذه الولادة يعتبر مولوداً حياً." (المصدر: قاموس، ومبادئ وتوصيات لنظام الإحصاءات الحيوية، التنقيح الثاني، الأمم المتحدة، 2001).

#### معدل التكاثر الإجمالي

عدد المواليد الأحياء الإناث اللاتي أنجبتهن امرأة في سن الإنجاب، أي في الفئة العمرية (15-49 سنة) وعاشت كل فترة حياتها الإنجابية وطبقاً لمعدلات الخصوبة النوعية حسب العمر خلال سنة.

$$\frac{5 * \text{معدل الخصوبة حسب العمر} \sum}{\text{عدد المواليد الأحياء الإناث خلال سنة}}$$

#### معدل الخصوبة العام

عدد المواليد الأحياء لكل 1000 امرأة في سن الإنجاب أي في الفئة العمرية (15-49 سنة) خلال سنة.

$$1000 \times \frac{\text{عدد المواليد الأحياء خلال سنة}}{\text{عدد النساء في الفئة العمرية (15 - 49 سنة) في منتصف السنة}}$$

#### معدل الخصوبة الكلي

يعبر معدل الخصوبة الكلي عن متوسط عدد الأطفال التي قد تنجبهن المرأة خلال فترة حياتها الإنجابية (15-49 سنة). وعند حساب المعدل تراعى معدلات الخصوبة العمرية في الفئة العمرية المحددة لكل امرأة، كما يُفترض عدم وجود حالات وفاة، ويعبر عنه بعدد الأطفال لكل امرأة.

$$5 * \text{معدل الخصوبة حسب العمر} \sum$$

#### معدلات الخصوبة العمرية

يقيس هذا المعدل عدد المواليد التي تتم سنوياً لكل 1000 امرأة في فئة عمرية معينة. ولحساب هذا المعدل يقسم عدد المواليد خلال عام معين على عدد السكان في منتصف العام. ويتم حساب المواليد لأمهات دون الخامسة عشر في الفئة العمرية (15 - 19 سنة)، والمواليد لأمهات فوق الخمسين في الفئة العمرية (45 - 49 سنة).

$$1000 \times \frac{\text{عدد المواليد الأحياء خلال سنة للنساء في فئة معينة عمرية} *}{\text{عدد النساء في فئة عمرية معينة في منتصف السنة}}$$

#### معدل المواليد الخام

يعد معدل المواليد الخام أبسط وسيلة لقياس الخصوبة، وهو عدد المواليد الأحياء المسجلين خلال سنة تقويمية مقسوماً على مجموع السكان المقيمين في منتصف تلك السنة. ويعبر عنه بعدد المواليد لكل 1000 من السكان.

$$1000 \times \frac{\text{عدد المواليد خلال سنة}}{\text{عدد السكان في منتصف السنة}}$$

## نسبة النوع عند الميلاد

يتم التعبير عن نسبة النوع بين المواليد خلال السنة التقويمية بعدد المواليد الأحياء الذكور لكل 100 ولادة حية من الإناث.

$$100 \times \frac{\text{عدد المواليد الأحياء الذكور خلال سنة}}{\text{عدد المواليد الأحياء الإناث خلال نفس السنة}}$$

## مصادر البيانات

تم استلام بيانات المواليد الأولية لعام 2016 في مايو 2017 من هيئة الصحة - أبوظبي. تتم معالجة البيانات وتميرها إلى مركز الإحصاء - أبوظبي لمزيد من المراجعة و التدقيق.

## الملاحظات الفنية

السكان: تستند بيانات سكان إمارة أبوظبي وأقاليمها إلى تقديرات منتصف السنة منقحة. المواليد و مكان التسجيل: تستند بيانات المواليد على مكان تسجيل الحدث وليس على مكان الإقامة المعتادة للأم. قامت هيئة الصحة - أبوظبي بتحسين طريقة جمع البيانات عن طريق إجراء نظام جديد للبلاغات، ما أدى إلى الفارق الكبير بين عام 2011 و 2012 مقارنة مع السنوات السابقة، وقد تم اختبار هذا النظام في منتصف عام 2010.

## معلومات إضافية والإصدار التالي

للمزيد من المعلومات حول المواليد والخصوبة والإحصاءات الرسمية الأخرى، يرجى زيارة رابط الإحصاءات على موقع مركز الإحصاء: <http://www.scad.ae> من المتوقع نشر الإصدار القادم في أكتوبر 2018.

## إخلاء المسؤولية وشروط الاستخدام

يقوم مركز الإحصاء- أبوظبي بتشغيل هذا الموقع الإلكتروني لتلبية احتياجات الجهات الحكومية والأفراد ومختلف فئات المجتمع ومؤسسات الأعمال، ولا يعتبر مركز الإحصاء- أبوظبي مسؤولاً عن أية خسائر أو أضرار تلحق بالمستخدمين جراء سوء استخدام الإحصاءات المقدمة على الموقع بحسن نية من قبل المركز وعليه فإن مسؤولية استخدام الإحصاءات الرسمية في أي وقت محدد أو لأية أغراض بعينها تقع على عاتق مستخدمي البيان،، ويقر مستخدم البيان بأنه يعفي ويؤخّلي مسؤولية المركز من الالتزامات القانونية المتعلقة بالأخطاء التي قد تحدث خارج نطاق سيطرة المركز أو بدون علمه كما يتنازل عن حقه في الحصول على تعويضات مقابل الخسائر والأضرار التي قد تلحقه نتيجة لذلك الخطأ.

تعتبر الإحصاءات الرسمية الصادرة من مركز الإحصاء - أبوظبي والموجودة على هذا الموقع أو التي يتاح الوصول إليها من خلاله، محمية بموجب حقوق النشر والتأليف إلا عند الإشارة لغير ذلك، ويجوز للمستخدمين استنساخ محتويات الموقع) بما في ذلك النشرات والجداول، إلخ (كلياً أو جزئياً بمختلف الوسائل دون الحصول على إذن خاص من مركز الإحصاء، شريطة الإقرار بصدورها عن المركز، وذلك بإيضاح ما يلي:

المصدر : مركز الإحصاء - أبوظبي، وسنة النشر، واسم المنتج، ورقم الفهرسة، فترة الإسناد ورقم الصفحة أو الصفحات.

رؤيتنا: الريادة والابتكار في الإحصاء  
Our Vision: Leadership and Innovation in Statistics

[www.scad.ae](http://www.scad.ae)