



مركز الإحصاء
STATISTICS CENTRE



إحصاءات المواليد 2012

تاريخ الإصدار: يناير 2014
الرمز المرجعي للنشرة: SPS.02.P1

قائمة المحتويات

1	المقدمة
2	المؤشرات الرئيسية، إمارة أبوظبي، 2012
3	النقاط الرئيسية
3	الاتجاهات الرئيسية للمواليد
4	المواليد الأحياء
5	المواليد حسب الأشهر
6	نسبة النوع عند الميلاد
7	معدل المواليد الخام
9	معدل الخصوبة العام
10	معدل الخصوبة الكلي
11	معدلات الخصوبة التفصيلية حسب العمر
12	العمر الوسيط للأم
13	الجدول الإحصائية
19	ملاحظات توضيحية

قائمة الأشكال

- 3 شكل 1: المواليد الأحياء، إمارة أبوظبي من 1978 حتى 2012
- 4 شكل 2: المواليد حسب الجنسية والمنطقة، إمارة أبوظبي – 2012
- 5 شكل 3: التوزيع النسبي للمواليد حسب الشهر والجنسية، إمارة أبوظبي - 2012
- 6 شكل 4: نسبة النوع عند الميلاد للمواطنين ، إمارة أبوظبي من 1978 حتى 2012
- 7 شكل 5: معدل المواليد الخام حسب الجنسية، إمارة أبوظبي، 1978 حتى 2012
- 8 شكل 6: معدل المواليد الخام حسب الجنسية والمنطقة، إمارة أبوظبي – 2012
- 9 شكل 7: معدل الخصوبة العام حسب الجنسية والمنطقة، إمارة أبوظبي - 2012
- 10 شكل 8: معدل الخصوبة الكلي للإناث حسب الجنسية والمنطقة - 2012
- شكل 9: معدلات الخصوبة العمرية للإناث المواطنات حسب المنطقة والفئة العمرية -
- 11 2012
- 12 شكل 10: العمر الوسيط للأم حسب المنطقة - 2012

المقدمة

يعرض هذا التقرير إحصاءات عن المواليد الأحياء المسجلين في إمارة أبوظبي خلال عام 2012. وقد تم إدراج إحصاءات المواليد للأعوام 2002 و2007 و2011 للمقارنات ولإظهار اتجاهات الخصوبة. وتتضمن النشرة عدد المواليد أحياء، نسبة النوع، ومعدلات الخصوبة، والتوزيع النسبي للمواليد حسب الشهر. كما يغطي التقرير أيضاً مؤشرات المواليد ومعدلات الخصوبة حسب الجنسية والنوع والمنطقة.

يقدم القسم الأول ملخصاً موجزاً للإحصاءات الأساسية المدعومة بالأرقام لتسليط الضوء على الاتجاهات والتباين الإقليمي والأنماط الموسمية.

أما القسم الثاني فيحتوي على جداول إحصائية مفصلة للقراء الذين يرغبون في تحليل البيانات على نحو أوثق.

ويود مركز الإحصاء - أبوظبي الإشادة بالشراكة المثمرة مع هيئة الصحة - أبوظبي والتي تعد المصدر الرئيسي لهذه الإحصاءات، ويسعى المركز لمزيد من التعاون بهدف مواصلة تحسين التغطية وجودة إحصاءات المواليد.

يقدم فصل الملاحظات التوضيحية الوارد في نهاية التقرير شرحاً للمصطلحات والمفاهيم الفنية الأساسية المستخدمة في المواليد والخصوبة، ويمكن الرجوع إلى هذا الفصل أثناء قراءة الإحصاءات والمعلومات الواردة في التقرير.

المؤشرات الرئيسية، إمارة أبوظبي، 2012

المواليد	
الإجمالي	34,358*
المواطنون	15,170
غير المواطنين	19,131
*متضمنة 57 حالة غير مبينة الجنسية و النوع، و 249 حالة ولدت خارج الإمارات و تم تسجيلها في هيئة الصحة - أبوظبي	
نسبة النوع عند الميلاد (ذكر لكل 100 انثى)	
الإجمالي	103.4
المواطنون	103.4
غير المواطنين	103.3
معدل المواليد الخام (لكل 1000 من السكان)	
الإجمالي	14.7
المواطنون	31.8
غير مواطنون	10.3
معدل الخصوبة العام (المواليد لكل 1000 من الإناث في الفئة العمرية 15-49 سنة)	
الإجمالي	79.4
المواطنات	123.1
غير المواطنات	61.8
معدل الخصوبة الكلي	
الإجمالي	2.3
المواطنات	3.8
غير المواطنات	1.7

النقاط الرئيسية

- تم تسجيل 34,358 حالة من المواليد الأحياء في إمارة أبوظبي خلال عام 2012، مقارنة مع 24,300 حالة في عام 2002 بزيادة مقدارها 41.4% خلال العشرة أعوام الماضية.
- انخفض معدل المواليد الخام إلى 14.7 مولود (لكل 1000 من السكان) في عام 2012، بينما بلغ 20.2 مولود (لكل 1000 من السكان) في عام 2002.
- انخفض معدل الخصوبة العام في عام 2012 ليصل إلى 79.4 مولود لكل امرأة في سن الإنجاب (الفئة العمرية 15-49 سنة)، مقارنة مع 85.0 مولود لكل امرأة في الفئة العمرية (15-49 سنة) خلال العام 2007.

الاتجاهات الرئيسية للمواليد

أظهرت السجلات الإدارية ارتفاعاً في عدد المواليد الأحياء المقيدين في إحصاءات التسجيل في الإمارة، حيث بلغ عدد المواليد الأحياء 10,789 حالة في عام 1978، ثم تزايدت الحالات بشكل ملحوظ لتبلغ 34,358 حالة في عام 2012، مما يعني تزايد عدد الحالات بما يقارب 4 مرات خلال تلك الفترة.

شكل 1: المواليد الأحياء، إمارة أبوظبي من 1978 حتى 2012



المصدر: وزارة الصحة (1978 - 2005)، هيئة الصحة - أبوظبي (2006 - 2012)

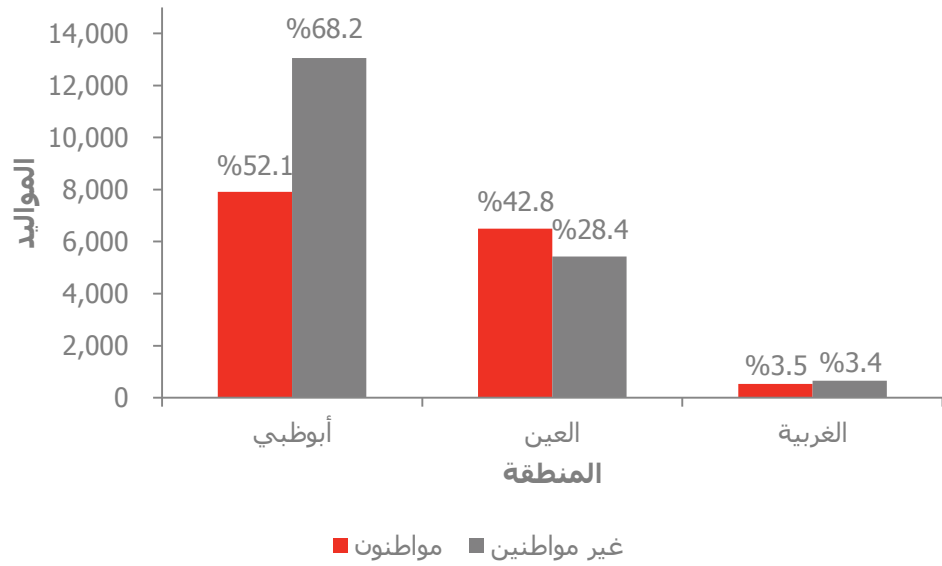
المواليد الأحياء

أظهرت السجلات الإدارية أن عدد المواليد الأحياء بلغ 34,358 مولود في 2012 بزيادة مقدارها 41.4% بين عامي 2002 و2012. وتشير البيانات انه لم تكن هناك اختلافات نسبية بين معدل زيادة المواليد لكلاً من المواطنين وغير المواطنين على مستوى الحالات المسجلة في الإمارة خلال نفس الفترة.

فقد بلغت نسبة المواليد المواطنين 44.2% من إجمالي المواليد في الإمارة خلال عام 2012، وأظهرت السجلات الإدارية تفاوتاً في نسب المواليد لدى المواطنين على مستوى المناطق، حيث شهدت منطقة أبوظبي أعلى نسبة بمقدار 52.1%، تليها منطقة العين بنسبة 42.8%، وبلغت النسبة في الغربية 3.5%. كما أن 1.6% من المواليد ولدوا خارج الإمارات العربية المتحدة.

وبلغت نسبة المواليد غير المواطنين 55.7% من إجمالي المواليد في الإمارة في نفس العام. وبلغت نسبة المواليد غير المواطنين 68.2% في منطقة أبوظبي، و28.4% في منطقة العين، و3.4% في الغربية.

شكل 2: المواليد حسب الجنسية والمنطقة، إمارة أبوظبي - 2012

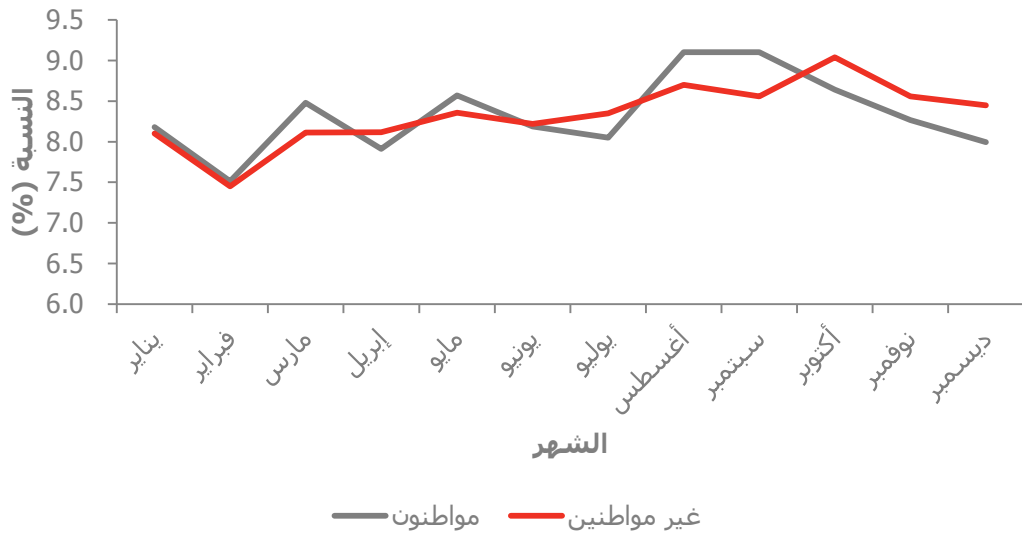


المصدر: هيئة الصحة - أبوظبي، مركز الإحصاء - أبوظبي

المواليد حسب الأشهر

يوضح الرسم البياني أدناه التوزيع النسبي للمواليد في كل شهر حسب الجنسية خلال عام 2012، ويكشف الرسم البياني عن قدر كبير من التذبذب في نسبة المواليد من شهر لآخر. ويُظهر التوزيع النسبي للمواليد أن متوسط نسبة المواليد خلال الربع الأول من العام تعتبر الأقل، حيث بلغ المتوسط خلال الربع الأول 8.0% شهرياً، من ثم ارتفع في الربع الثاني ليصل 8.2% والثالث ليصبح 8.6% و الذي يعتبر أعلى متوسط مواليد في عام 2012، ثم انخفض المتوسط بصورة طفيفة ليصل إلى 8.5% في الربع الأخير. وكانت نسبة المواليد في شهر أكتوبر هي الأكبر بمعدل 8.9%، وشهد شهر فبراير أدنى نسبة حيث بلغت 7.5%، بفارق يبلغ 1.4 نقطة مئوية، ولم يختلف التوزيع النسبي بين المواطنين وغير المواطنين كثيراً خلال عام 2012.

شكل 3: التوزيع النسبي للمواليد حسب الشهر والجنسية، إمارة أبوظبي - 2012



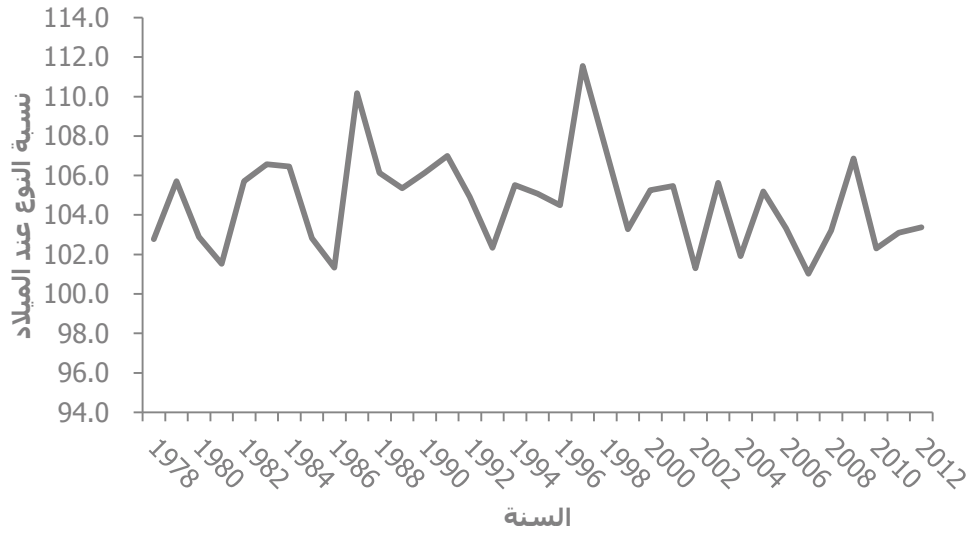
المصدر: مركز الإحصاء - أبوظبي

نسبة النوع عند الميلاد

تظهر الإحصاءات أن نسبة النوع عند الميلاد في إمارة أبوظبي تأرجحت بين عامي 2002 و2012 لكل من المواطنين وغير المواطنين، ففي عام 2002 بلغت نسبة النوع عند الميلاد 101.8 لإجمالي الإمارة (ما يعادل 101.8 ذكر لكل 100 أنثى)، في حين بلغت النسبة 101.7 للمواطنين و102.0 لغير المواطنين.

وفي عام 2012 بلغت نسبة النوع عند الميلاد لإجمالي الإمارة 103.4 ذكر لكل 100 أنثى، وبلغت 103.3 و103.4 للمواطنين ولغير المواطنين على التوالي.

شكل 4: نسبة النوع عند الميلاد للمواطنين ، إمارة أبوظبي من 1978 حتى 2012

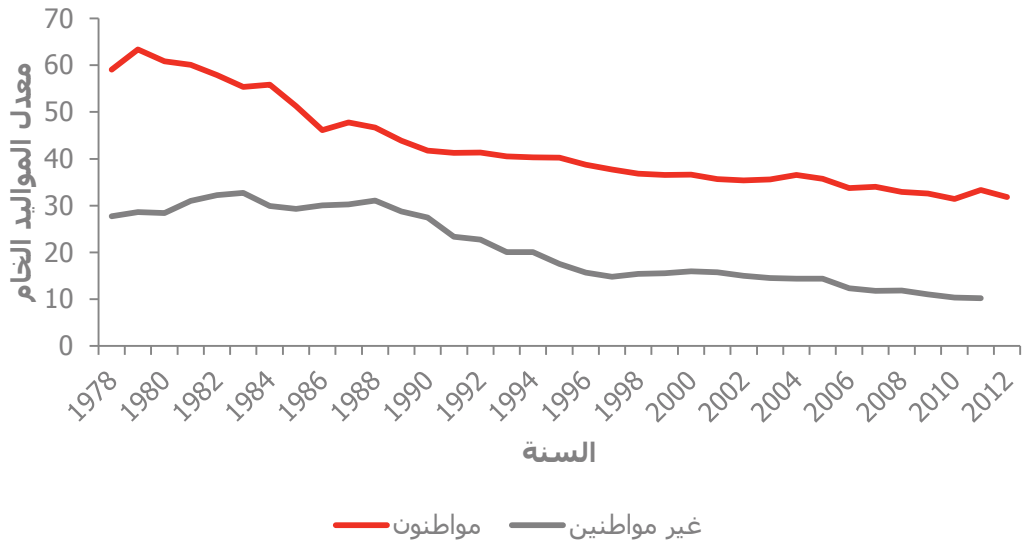


المصدر: مركز الإحصاء - أبوظبي

معدل المواليد الخام

تشير الإحصاءات إلى حدوث انخفاض ملحوظ في معدل المواليد الخام حسب الجنسية خلال الأعوام 2002 و2007 و2011 و2012، حيث أنه من الملاحظ أن المؤشر انخفض بشكل تدريجي على مستوى الإمارة. وقد بلغ المؤشر في عام 2002 ما يقارب 20.2 مولود (لكل 1000 من السكان) ثم انخفض إلى 17.1 في عام 2007 ثم 14.8 في عام 2011 وفي عام 2012 انخفض المؤشر إلى 14.7 مولود (لكل 1000 من السكان). انخفض معدل المواليد الخام للمواطنين إذ بلغ المعدل 35.2 في عام 2002 إلى 34.0 في عام 2007 و انخفض ليلبلغ 32.2 خلال عام 2011 وفي عام 2012 ارتفع المؤشر ليصل إلى 31.8. أما معدل المواليد الخام لغير المواطنين فقد شهد انخفاض من 15.1 في عام 2002 إلى 10.3 في عام 2012.

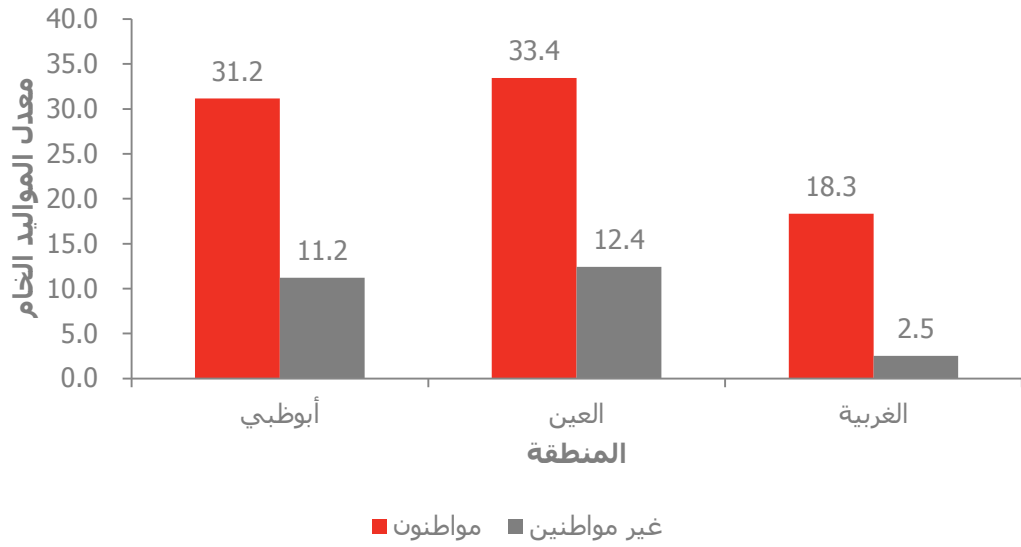
شكل 5: معدل المواليد الخام حسب الجنسية، إمارة أبوظبي، 1978 حتى 2012



المصدر: مركز الإحصاء - أبوظبي

يتفاوت معدل المواليد الخام حسب الجنسية والمنطقة على النحو الذي يوضحه الشكل 6، حيث شهدت منطقة العين الحد الأقصى بالنسبة للمواطنين بمعدل بلغ 33.4 مولود لكل 1000 من السكان، بينما شهدت الغربية الحد الأدنى بالنسبة للمواطنين حيث بلغ معدل المواليد الخام 18.3 مولود لكل 1000 من السكان. الأمر نفسه ينطبق على غير المواطنين، إذ وصل معدل المواليد الخام إلى أعلى مستوياته في منطقة العين بواقع 12.4 مولود لكل 1000 من السكان، وتم تسجيل الحد الأدنى في الغربية بمعدل 2.5 مولود لكل 1000 من السكان.

شكل 6: معدل المواليد الخام حسب الجنسية والمنطقة، إمارة أبوظبي - 2012



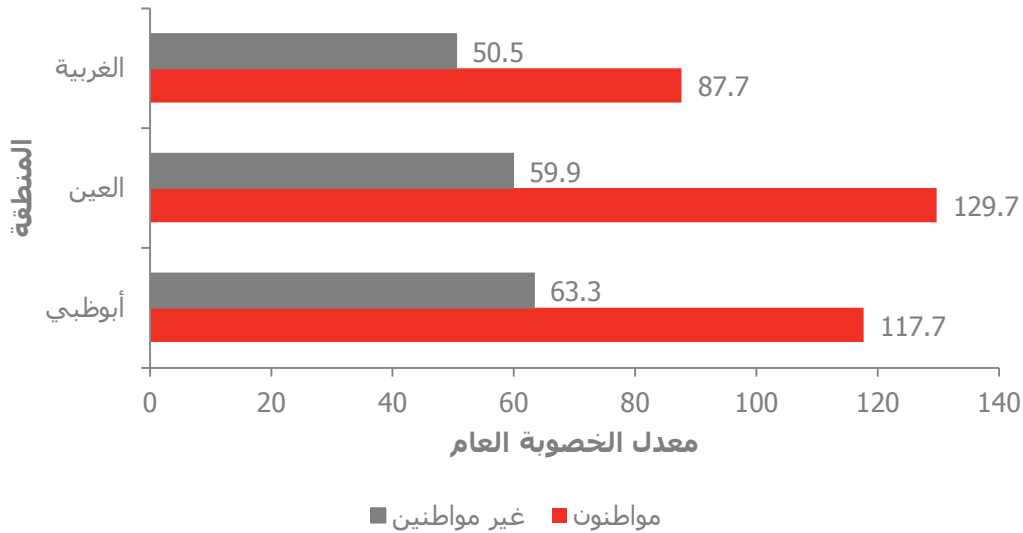
المصدر: مركز الإحصاء - أبوظبي

معدل الخصوبة العام

عند مقارنة معدل الخصوبة العام حسب الجنسية نلاحظ أنّ معدل المواطنين يفوق معدل غير المواطنين على المستوى الإجمالي للإمارة والمناطق خلال عام 2012. ويظهر المؤشر أن كل امرأة مواطنة في سن الإنجاب (في الفئة العمرية 15 – 49 سنة) انجبن 123.1 مولود ، و في المقابل كل 1000 امرأة غير مواطنة في سن الحمل انجبن 61.8 مولود.

ومن خلال عقد مقارنة بين المناطق نجد أن منطقة العين شهدت أعلى معدل خصوبة بنسبة 84.9 مولود لكل 1000 امرأة في سن الإنجاب وبلغ المعدل للمواطنات 129.7 مولود لكل 1000 امرأة مواطنة في سن الحمل. ويصل المعدل إلى أدناه في الغربية حيث يبلغ 62.4 مولود لكل 1000 امرأة ، و 87.7 مولود لكل 1000 امرأة مواطنة.

شكل 7: معدل الخصوبة العام حسب الجنسية والمنطقة، إمارة أبوظبي - 2012



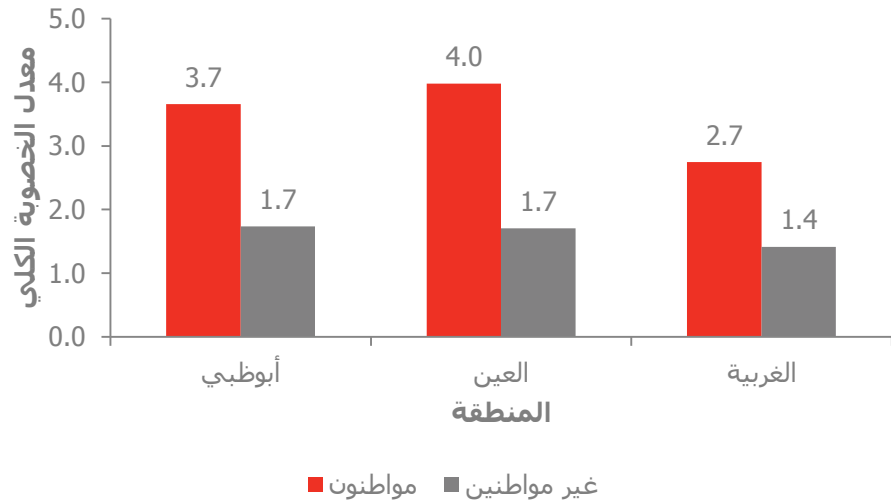
المصدر: مركز الإحصاء - أبوظبي

معدل الخصوبة الكلي

يعبر معدل الخصوبة الكلي عن متوسط عدد الأطفال التي قد تنجبهن المرأة خلال فترة حياتها الإنجابية. وعند حساب المعدل تم افتراض معدلات الخصوبة التفصيلية الحالية على أن يكون المواليد المسجلين لأمهات مقيمين. وخلال عام 2012 بلغ معدل الخصوبة الكلي في إمارة أبوظبي 2.3 طفل لكل امرأة. وقد اختلف المعدل من منطقة لأخرى حيث بلغ 1.8 في الغربية، و2.2 في منطقة أبوظبي، و2.5 طفل لكل امرأة في منطقة العين.

أما حسب الجنسية، فقد بلغ المعدل 3.8 للمواطنات، و1.7 لغير المواطنات ما يعني أن معدل الخصوبة الكلي للمواطنات يزيد بمرتين ونصف عن نظيرة عند غير المواطنات. وبلغ معدل الخصوبة الكلي للمواطنات في منطقة العين 4.0 طفل لكل امرأة مواطنة ليكون بذلك المعدل الأعلى في الإمارة، وحقت منطقة أبوظبي و الغربية 3.7 و 2.7 طفل لكل امرأة مواطنة.

شكل 8: معدل الخصوبة الكلي للإناث حسب الجنسية والمنطقة - 2012



المصدر: مركز الإحصاء - أبوظبي

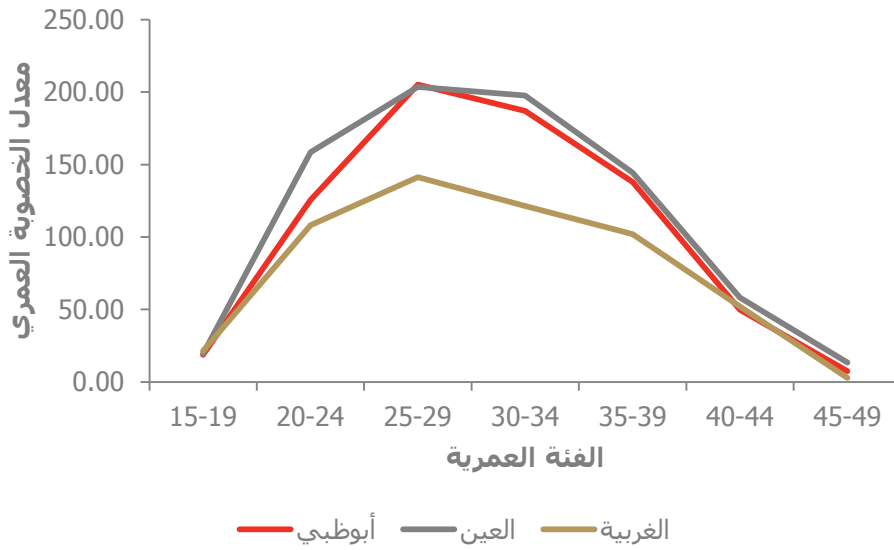
معدلات الخصوبة التفصيلية حسب العمر

يعد العمر عامل أساسي للخصوبة، إذ تختلف الخصوبة حسب الفئة العمرية. وبشكل عام، يقل معدل الخصوبة حسب العمر في الفئة العمرية الأولى 15 - 19 عام، ويرتفع بعد ذلك بشكل كبير حتى يصل إلى الحد الأقصى في الفئة العمرية 25 - 29 عاماً أو 30 - 34 عاماً، ومن ثم يقل حتى يصل إلى الحد الأدنى في الفئة العمرية 45 - 49 عام.

في عام 2012، بلغ معدل الخصوبة العمرية في إمارة أبوظبي للفئة العمرية 15-19 سنة 16.1 طفل لكل 1000 امرأة، وهذا يعني 16 طفل يُولد لكل 1000 امرأة في الفئة العمرية 15 - 19 سنة، وبلغ المعدل حسب العمر ذروته في الفئة العمرية 25 - 29 سنة حيث بلغ 118.7 طفل لكل 1000 امرأة. أما في الفئة العمرية 45 - 49 سنة فقد بلغ المعدل 5 أطفال لكل 1000 امرأة.

كان معدل الخصوبة الكلي للمواطنات في منطقة العين الأعلى على مستوى الإمارة ما انعكس على معدلات الخصوبة العمرية الذي بلغ 203.7 مولود لكل 1000 امرأة مواطنة في الفئة العمرية 25 - 29 سنة و 197.5 في الفئة العمرية 30 - 34 سنة. لم يكن هناك فرق كبير في معدلات الخصوبة العمرية بين منطقتي أبوظبي والعين، إلا أن الغربية حققت معدلات أدنى في الفئة العمرية 25-39 سنة.

شكل 9: معدلات الخصوبة العمرية للإناث المواطنات حسب المنطقة والفئة العمرية - 2012



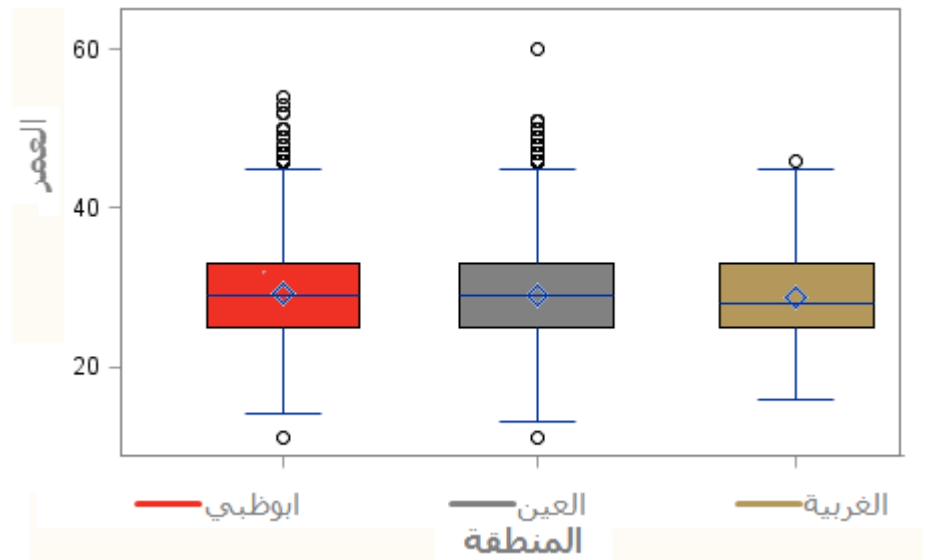
المصدر: مركز الإحصاء - أبوظبي

العمر الوسيط للأم

بلغ العمر الوسيط للأمهات اللاتي أنجبن في عام 2012 في إمارة أبوظبي 29.3 سنة وحيث اظهرت السجلات الادارية وجود اختلافات طفيفة لوسيط العمر حسب المنطقة لكل من المواطنين وغير المواطنين . ومنه اوضحت البيانات بأن وسيط العمر لغير المواطنين بلغ 29.5 سنة وللمواطنات 29.1 سنة بفارق نصف سنة بينهم.

ويشير الربعين الأوسطين لعمر الأم لإجمالي الإمارة (بين أول أم في الربيع الثاني وآخر أم في الربيع الثالث) أن 50% من الامهات تتراوح أعمارهم بين 25-33 عام.

شكل 10: العمر الوسيط للأم حسب المنطقة - 2012



المصدر: مركز الإحصاء - أبوظبي

الجداول الإحصائية

- 14 جدول 1: المواليد حسب الجنسية والنوع والمنطقة، إمارة أبوظبي - 2012
- 14 جدول 2-أ: المواليد حسب الشهر والجنسية والنوع، إمارة أبوظبي - 2012
- 15 جدول 2-ب: التوزيع النسبي للمواليد حسب الشهر والجنسية والنوع، إمارة أبوظبي - 2012
- 15 جدول 3: نسبة النوع عند الميلاد حسب السنة والجنسية، إمارة أبوظبي 2002 و2007 و2011 و2012
- 16 جدول 4: نسبة النوع عند الميلاد حسب الجنسية والمنطقة، 2012
- 16 جدول 5: معدل المواليد الخام (لكل 1000 من السكان) حسب الجنسية، إمارة أبوظبي - 2002 و2007 و2011 و2012
- 16 جدول 6: معدل المواليد الخام (لكل 1000 من السكان) حسب الجنسية والمنطقة، 2012
- 16 جدول 7: معدل الخصوبة العام (المواليد لكل 1000 من الإناث 15-49 سنة) حسب الجنسية والمنطقة، 2012
- 16 جدول 8: معدل الخصوبة العام (المواليد لكل 1000 من الإناث 15-49 سنة) حسب السنة والمنطقة، إمارة أبوظبي - 2007 و2011 و2012
- 17 جدول 9: معدل الخصوبة الكلي حسب الجنسية والمنطقة، 2012
- 17 جدول 10: معدلات الخصوبة العمرية (المواليد لكل 1000 من الإناث 15-49 سنة) حسب الفئة العمرية والمنطقة، 2012
- 17 جدول 11: معدلات الخصوبة العمرية للمواطنات (المواليد لكل 1000 من الإناث 15-49 سنة) حسب الفئة العمرية والمنطقة، 2012
- 17 جدول 12: معدلات الخصوبة العمرية لغير المواطنات (المواليد لكل 1000 من الإناث 15-49 سنة) حسب الفئة العمرية والمنطقة، 2012
- 18 جدول 13: وسيط عمر الأم حسب الجنسية والمنطقة - 2012
- 18 جدول 14: تقديرات السكان حسب المنطقة والجنسية والنوع، إمارة أبوظبي - منتصف 2012

جدول 1: المواليد حسب الجنسية والنوع والمنطقة، إمارة أبوظبي - 2012

الجنسية و النوع	المجموع	أبوظبي	العين	الغربية
المجموع	34,358*	20,990	11,941	1,178
ذكور	17,464	10,700	6,054	590
إناث	16,894	10,290	5,887	588
مواطنون	15,170	7,910	6,493	528
ذكور	7,713	4,032	3,292	275
إناث	7,457	3,878	3,201	253
غير مواطنين	19,131	13,051	5,426	649
ذكور	9,723	6,653	2,752	315
إناث	9,408	6,398	2,674	334

المصدر: مركز الاحصاء - أبوظبي

*متضمنة 57 حالة غير مبينة الجنسية أو المنطقة و249 حالة ولدوا خارج إمارة أبوظبي ومسجلين من قبل هيئة الصحة - أبوظبي

جدول 2-أ : المواليد حسب الشهر والجنسية والنوع، إمارة أبوظبي - 2012

الشهر	الجنسية و النوع						المجموع	المجموع
	مواطنون		غير مواطنين		المجموع	المجموع		
	ذكور	إناث	ذكور	إناث	المجموع	إناث	المجموع	
المجموع	7,713	7,457	15,170	9,723	19,131	16,894	34,358	
يناير	599	642	1,241	780	1,550	1,414	2,800	
فبراير	597	543	1,140	710	1,425	1,260	2,568	
مارس	677	609	1,286	805	1,552	1,359	2,843	
إبريل	614	586	1,200	784	1,553	1,361	2,760	
مايو	657	643	1,300	797	1,599	1,447	2,905	
يونيو	640	602	1,242	807	1,572	1,368	2,817	
يوليو	634	587	1,221	819	1,597	1,367	2,822	
أغسطس	686	695	1,381	842	1,664	1,521	3,050	
سبتمبر	716	665	1,381	862	1,637	1,442	3,020	
أكتوبر	658	653	1,311	864	1,729	1,521	3,045	
نوفمبر	629	625	1,254	840	1,637	1,422	2,893	
ديسمبر	606	607	1,213	813	1,616	1,412	2,835	

المصدر: مركز الاحصاء - أبوظبي

جدول 2-ب: التوزيع النسبي للمواليد حسب الشهر والجنسية والنوع، إمارة أبوظبي - 2012

الشهر المجموع	الجنسية و النوع					مواطنون			
	المجموع	إناث	ذكور	غير مواطنين المجموع	إناث	ذكور	المجموع	إناث	ذكور
100.0	100.0	100.0	100.0	100.0	100.0	100.0	100.0	100.0	100.0
يناير	8.1	8.4	7.9	8.1	8.2	8.0	8.2	8.6	7.8
فبراير	7.5	7.5	7.5	7.4	7.6	7.3	7.5	7.3	7.7
مارس	8.3	8.0	8.5	8.1	7.9	8.3	8.5	8.2	8.8
إبريل	8.0	8.1	8.0	8.1	8.2	8.1	7.9	7.9	8.0
مايو	8.5	8.6	8.4	8.4	8.5	8.2	8.6	8.6	8.5
يونيو	8.2	8.1	8.3	8.2	8.1	8.3	8.2	8.1	8.3
يوليو	8.2	8.1	8.3	8.3	8.3	8.4	8.0	7.9	8.2
أغسطس	8.9	9.0	8.8	8.7	8.7	8.7	9.1	9.3	8.9
سبتمبر	8.8	8.5	9.0	8.6	8.2	8.9	9.1	8.9	9.3
أكتوبر	8.9	9.0	8.7	9.0	9.2	8.9	8.6	8.8	8.5
نوفمبر	8.4	8.4	8.4	8.6	8.5	8.6	8.3	8.4	8.2
ديسمبر	8.3	8.4	8.1	8.4	8.5	8.4	8.0	8.1	7.9

المصدر: مركز الاحصاء - أبوظبي

جدول 3: نسبة النوع عند الميلاد حسب السنة والجنسية، إمارة أبوظبي 2002 و 2007 و 2011 و 2012

ذكر لكل 100 أنثى

السنة	مواطنون	غير مواطنين	المجموع
2002	101.3	102.3	101.8
2007	101.0	106.2	103.7
2011	103.1	103.9	103.5
2012	103.4	103.3	103.4

المصدر: مركز الاحصاء - أبوظبي

جدول 4: نسبة النوع عند الميلاد حسب الجنسية والمنطقة، 2012
ذكر لكل 100 أنثى

الجنسية	المجموع	أبوظبي	العين	الغربية
المجموع	103.4	104.0	102.8	100.3
مواطنون	103.4	104.0	102.8	108.7
غير مواطنين	103.3	104.0	102.9	94.3

المصدر: مركز الاحصاء - أبوظبي

جدول 5: معدل المواليد الخام (لكل 1000 من السكان) حسب الجنسية، إمارة أبوظبي - 2002 و 2007 و 2011 و 2012

الجنسية	2002	2007	2011	2012
المجموع	20.2	17.1	14.8	14.7
مواطنون	35.2	34.0	32.2	31.8
غير مواطنين	15.1	11.8	10.2	10.3

المصدر: مركز الاحصاء - أبوظبي

جدول 6: معدل المواليد الخام (لكل 1000 من السكان) حسب الجنسية والمنطقة، 2012

الجنسية	المجموع	أبوظبي	العين	الغربية
المجموع	14.7	14.8	18.9	4.1
مواطنون	31.8	31.2	33.4	18.3
غير مواطنين	10.3	11.2	12.4	2.5

المصدر: مركز الاحصاء - أبوظبي

جدول 7: معدل الخصوبة العام (المواليد لكل 1000 من الإناث 15-49 سنة) حسب الجنسية والمنطقة، 2012

الجنسية	المجموع	أبوظبي	العين	الغربية
المجموع	79.4	76.8	84.9	62.4
مواطنات	123.1	117.7	129.7	87.7
غير مواطنات	61.8	63.3	59.9	50.5

المصدر: مركز الاحصاء - أبوظبي

جدول 8: معدل الخصوبة العام (المواليد لكل 1000 من الإناث 15-49 سنة) حسب السنة والمنطقة، إمارة أبوظبي - 2007 و 2011 و 2012

السنة	المجموع	أبوظبي	العين	الغربية
2007	85.0	81.9	95.9	56.5
2011	78.5	74.9	85.5	60.4
2012	79.4	76.8	84.9	62.4

المصدر: مركز الاحصاء - أبوظبي

جدول 9: معدل الخصوبة الكلي حسب الجنسية والمنطقة، 2012

الجنسية	المجموع	أبوظبي	العين	الغربية
المجموع	2.3	2.2	2.5	1.8
مواطنات	3.8	3.7	4.0	2.7
غير مواطنات	1.7	1.7	1.7	1.4

المصدر: مركز الاحصاء - أبوظبي

جدول 10: معدلات الخصوبة العمرية (المواليد لكل 1000 من الإناث 15-49 سنة) حسب الفئة العمرية والمنطقة، 2012

الفئة العمرية	المجموع	أبوظبي	العين	الغربية
15-19	16.1	14.9	17.9	14.6
20-24	83.7	81.1	87.2	73.4
25-29	118.7	119.3	118.8	93.3
30-34	118.5	114.1	128.5	93.6
35-39	80.3	74.4	95.1	57.7
40-44	29.6	26.3	35.8	28.3
45-49	5.3	3.5	8.3	1.8

المصدر: مركز الاحصاء - أبوظبي

جدول 11: معدلات الخصوبة العمرية للمواطنات (المواليد لكل 1000 من الإناث 15-49 سنة) حسب الفئة العمرية والمنطقة، 2012

الفئة العمرية	المجموع	أبوظبي	العين	الغربية
15-19	19.35	18.65	19.32	21.28
20-24	139.94	125.55	158.63	108.26
25-29	203.72	205.09	203.71	141.22
30-34	191.40	187.08	197.53	121.32
35-39	141.11	138.00	144.50	102.07
40-44	55.26	49.95	58.17	52.01
45-49	11.10	7.33	13.49	2.80

المصدر: مركز الاحصاء - أبوظبي

جدول 12: معدلات الخصوبة العمرية لغير المواطنين (المواليد لكل 1000 من الإناث 15-49 سنة) حسب الفئة العمرية والمنطقة، 2012

الفئة العمرية	المجموع	أبوظبي	العين	الغربية
15-19	13.2	11.9	16.4	8.2
20-24	57.7	62.5	49.9	53.7
25-29	90.3	96.5	78.9	72.8
30-34	94.1	94.8	93.9	83.0
35-39	61.0	58.2	71.0	43.5
40-44	21.5	20.3	25.1	20.8
45-49	3.2	2.5	5.5	1.3

المصدر: مركز الإحصاء - أبوظبي

جدول 13: وسيط عمر الأم حسب الجنسية والمنطقة - 2012

الجنسية	المجموع	أبوظبي	العين	الغربية
المجموع	29.3	29.4	29.1	28.8
مواطنات	29.5	28.7	29.3	28.3
غير مواطنات	29.1	29.2	28.9	29.2

المصدر: مركز الإحصاء - أبوظبي

جدول 14: تقديرات السكان حسب المنطقة والجنسية والنوع، إمارة أبوظبي - منتصف 2012

الجنسية / النوع	المجموع	أبوظبي	العين	الغربية
المجموع العام	2,334,563	1,418,202	631,005	285,356
ذكور	1,662,051	998,416	409,434	254,201
إناث	672,512	419,786	221,571	31,155
مواطنون	476,722	253,740	194,158	28,824
ذكور	246,387	130,506	98,686	17,195
إناث	230,335	123,234	95,472	11,629
غير مواطنين	1,857,841	1,164,462	436,847	256,532
ذكور	1,415,664	867,910	310,748	237,006
إناث	442,177	296,552	126,099	19,526

المصدر: مركز الإحصاء - أبوظبي

ملاحظات توضيحية

قاموس المصطلحات

يتضمن هذا التقرير بعض المصطلحات الخاصة بالمواليد والخصوبة، من بينها المصطلحات التالية:

العمر الوسيط للأم

يقيس العمر الوسيط متوسط عمر الإناث اللائي وضعن في سنة معينة.

المولود (المولود الحي)

تعد الولادة حية عندما يظهر الطفل أي علامة من علامات الحياة مثل التنفس او خفقان القلب.

"يعبر هذا المصطلح عن اكتمال عملية طرد أو استخراج نتاج الحمل من بطن الأم، بصرف النظر عن مدة الحمل، بحيث يتنفس المولود بعد هذا الانفصال، أو تبدو عليه أية علامة أخرى من علامات الحياة، مثل دقات القلب، أو نبض الجبل السري أو حركة مؤكدة للعضلات الإرادية، سواء كانت المشيمة متصلة أو لا، وأي نتاج لهذه الولادة يعتبر مولوداً حياً." (المصدر: قاموس، ومبادئ وتوصيات لنظام الإحصاءات الحيوية، التنقيح الثاني، الأمم المتحدة، 2001).

معدل الخصوبة العام

عدد المواليد الأحياء لكل 1000 امرأة في سن الحمل (الإنجاب) أي في الفئة العمرية 15-49 عام خلال عام تقويمي.

$$1000 \times \frac{\text{عدد المواليد الأحياء خلال سنة}}{\text{عدد النساء في الفئة العمرية (15 - 49 سنة) في منتصف السنة}}$$

معدل الخصوبة الكلي

يعبر معدل الخصوبة الكلي عن متوسط عدد الأطفال التي قد تنجبهن المرأة خلال فترة الإنجاب. وعند حساب المعدل تراعى معدلات الخصوبة في الفئة العمرية المحددة لكل امرأة، كما يُفترض عدم وجود حالات وفاة، ويعبر عنه بعدد الأطفال لكل امرأة.

$$5 * \text{معدل الخصوبة حسب العمر} \sum$$

معدل الخصوبة حسب العمر

يقيس هذا المعدل عدد المواليد التي تتم سنويا لكل 1000 امرأة في سن معين. ولحساب هذا المعدل يقسم عدد المواليد خلال عام معين على عدد السكان في منتصف العام. ويتم حساب المواليد لأمهات دون الخامسة عشر في الفئة العمرية 15-19 عام، والمواليد لأمهات فوق الخمسين في الفئة العمرية 45-49 عام.

$$1000 \times \frac{\text{عدد المواليد الأحياء خلال سنة للنساء في فئة معينة عمرية} *}{\text{عدد النساء في فئة عمرية معينة في منتصف السنة}}$$

معدل المواليد الخام

يعد معدل المواليد الخام أبسط وسيلة لقياس الخصوبة، وهو عدد المواليد الأحياء المسجلين خلال السنة التقويمية مقسوماً على مجموع السكان المقيمين خلال الثلاثين من يونيو من ذلك العام. ويعبر عنه بعدد المواليد لكل 1000 من السكان.

$$1000 \times \frac{\text{عدد المواليد خلال سنة}}{\text{عدد السكان في منتصف السنة}}$$

نسبة النوع عند الميلاد

يتم التعبير عن نسبة النوع بين المواليد خلال السنة التقويمية بعدد المواليد الأحياء الذكور لكل 100 ولادة حية من الإناث.

$$100 \times \frac{\text{عدد المواليد الأحياء الذكور خلال سنة}}{\text{عدد المواليد الأحياء الإناث خلال نفس السنة}}$$

مصادر البيانات

تم استلام بيانات المواليد لعام 2012 في نوفمبر 2013 كبيانات نهائية يتم الحصول على البيانات من هيئة الصحة- أبوظبي حيث تتم معالجة البيانات وتميرها إلى مركز إحصاء أبوظبي لمزيد من المراجعة والتدقيق.

ملاحظات فنية

السكان: تستند بيانات سكان إمارة أبوظبي وأقاليمها إلى تقديرات منتصف السنة. المواليد و مكان التسجيل: تستند بيانات المواليد على مكان تسجيل الحدث وليس على مكان الإقامة المعتادة للأم.

قامت هيئة الصحة - أبوظبي بتحسين طريقة جمع البيانات عن طريق إجراء نظام جديد للبلاغات، ما أدى إلى الفارق الكبير بين عام 2011 و 2012 مقارنة مع السنوات السابقة، وقد تم اختبار هذا النظام في منتصف عام 2010.

ملاحظات على الجداول

تستند التغييرات (المستويات و النسب) في جميع الجداول على أرقام غير مقرية. قد لا يتطابق المجموع مع حاصل الجمع الفعلي للأعداد التي تتألف منها بعض الجداول بسبب التقريب. تم تحديث البيانات لسنة 2011 من قبل هيئة الصحة-أبوظبي في يونيو 2012.

مزيد من المعلومات و الإصدار المقبل

للمزيد من المعلومات حول المواليد والخصوبة والإحصاءات الرسمية الأخرى، يرجى زيارة رابط الإحصاءات على موقع مركز الإحصاء: <http://www.scad.ae>

من المتوقع نشر الإصدار القادم في أكتوبر 2013

