



مركز الإحصاء - أبوظبي
STATISTICS CENTRE - ABU DHABI



إحصاءات المواليد 2011

تاريخ الإصدار: أكتوبر 2012
الرمز المرجعي للنشرة: SPS.02.P1

قائمة المحتويات

| | |
|----|---------------------------------------|
| 1 | المقدمة |
| 2 | المؤشرات الرئيسية، إمارة أبوظبي، 2011 |
| 3 | النقاط الرئيسية |
| 3 | الاتجاهات الرئيسية للمواليد |
| 4 | المواليد الأحياء |
| 5 | المواليد حسب الأشهر |
| 6 | نسبة النوع عند الميلاد |
| 7 | معدل المواليد الخام |
| 8 | معدل الخصوبة العام |
| 9 | معدل الخصوبة الكلي |
| 10 | معدل الخصوبة حسب العمر |
| 11 | العمر الوسيط للأم |
| 12 | الجداول الإحصائية |
| 18 | ملاحظات توضيحية |

قائمة الأشكال

| | |
|----|---|
| 3 | شكل 1: المواليد الأحياء، إمارة أبوظبي من 1975 حتى 2011 |
| 4 | شكل 2: المواليد حسب الجنسية والمنطقة، إمارة أبوظبي - 2011 |
| 5 | شكل 3: التوزيع النسبي للمواليد حسب الشهر والجنسية، إمارة أبوظبي - 2011 |
| 6 | شكل 4: نسبة النوع عند الميلاد للمواطنين، إمارة أبوظبي من 1977 حتى 2011 |
| 7 | شكل 5: معدل المواليد الخام للمواطنين (لكل 1000 من السكان المواطنين)، إمارة أبوظبي 1975 حتى 2011 |
| 7 | شكل 6: معدل المواليد الخام (لكل 1000 من السكان) حسب الجنسية والمنطقة، إمارة أبوظبي - 2011 |
| 8 | شكل 7: معدل الخصوبة العام (المواليد لكل 1000 من الإناث 15-49 سنة) حسب الجنسية والمنطقة، إمارة أبوظبي - 2011 |
| 9 | شكل 8: معدل الخصوبة الكلي للإناث حسب الجنسية والمنطقة - 2011 |
| 10 | شكل 9: معدل الخصوبة العمرية للإناث المواطنات حسب المنطقة والفئة العمرية - 2011 |
| 11 | شكل 10: العمر الوسيط للأم حسب المنطقة - 2011 |

المقدمة

يعرض هذا التقرير بيانات إحصائية عن حالة المواليد التي وقعت في إمارة أبوظبي خلال عام 2011. وقد تم إدراج إحصاءات المواليد للأعوام 2002 و2006 و2010 للمقارنات ولإظهار اتجاهات الخصوبة. وتتضمن النشرة بيانات حول عدد المواليد أحياء، والنوع، ومعدلات الخصوبة، والنسبة المئوية للمواليد حسب الشهر. كما يغطي التقرير أيضاً مؤشرات المواليد ومعدلات الخصوبة حسب الجنسية والنوع والمنطقة.

يقدم القسم الأول ملخصاً موجزاً للإحصاءات الأساسية المدعومة بالأرقام لتسليط الضوء على الاتجاهات والتباين الإقليمي والأنماط الموسمية.

أما القسم الثاني فيحتوي على جداول إحصائية مفصلة للقراء الذين يرغبون في تحليل البيانات على نحو أوثق.

ويود مركز الإحصاء - أبوظبي الإشادة بالشراكة المثمرة مع هيئة الصحة - أبوظبي والتي تعد المصدر الرئيسي لهذه الإحصاءات، وذلك بهدف مواصلة تحسين التغطية وجودة إحصاءات المواليد.

يقدم فصل الملاحظات التوضيحية الوارد في نهاية التقرير شرحاً للمصطلحات والمفاهيم الفنية الأساسية المستخدمة في المواليد والخصوبة، ونحث السادة القراء على الرجوع إلى هذا الفصل أثناء قراءة الإحصاءات والمعلومات الواردة في التقرير.

المؤشرات الرئيسية، إمارة أبوظبي، 2011

| المواليد | |
|---|---------------|
| *32,084 | الإجمالي |
| 14,636 | المواطنون |
| 17,398 | غير المواطنين |
| *متضمنه 50 حالة غير مبينة الجنسية | |
| نسبة النوع عند الميلاد (ذكر لكل 100 انثى) | |
| 103.5 | الإجمالي |
| 103.1 | المواطنون |
| 103.9 | غير المواطنين |
| معدل المواليد الخام (لكل 1000 من السكان) | |
| 15.1 | الإجمالي |
| 33.3 | المواطنون |
| 10.3 | غير مواطنون |
| معدل الخصوبة العام (المواليد لكل 1000 من الإناث في الفئة العمرية 15-49 سنة) | |
| 80.3 | الإجمالي |
| 127.4 | المواطنات |
| 61.1 | غير المواطنات |
| معدل الخصوبة الكلي | |
| 1.9 | الإجمالي |
| 3.8 | المواطنات |
| 1.4 | غير المواطنات |

النقاط الرئيسية

- تم تسجيل 32,084 حالة من المواليد الأحياء في إمارة أبوظبي خلال عام 2011، مقارنة مع 24,300 حالة في عام 2002 بزيادة مقدارها 32.0% خلال التسع سنوات الماضية.
- انخفض معدل المواليد الخام إلى 15.1 مولود (لكل 1000 من السكان) في عام 2011، بينما بلغ 20.2 مولود (لكل 1000 من السكان) في عام 2002.
- انخفض معدل الخصوبة العام في عام 2011 ليصل إلى 80.3 مولود لكل 1000 امرأة في سن الإنجاب (في فئة العمرية 15-49 عام)، بينما بلغ المعدل 85.0 مولود لكل 1000 امرأة في فئة العمرية (15-49 عام) خلال عام 2006.

الاتجاهات الرئيسية للمواليد

أظهرت السجلات الإدارية ارتفاعاً في عدد المواليد الأحياء المقيدين في إحصاءات التسجيل في الإمارة حيث بلغ عدد المواليد الأحياء 6,854 حالة في عام 1975، ثم تزايدت الحالات بشكل ملحوظ لتبلغ 32,084 حالة في عام 2011، مما يعني تزايد عدد الحالات بما يقارب 4.7 مرة خلال تلك الفترة.

شكل 1: المواليد الأحياء، إمارة أبوظبي من 1975 حتى 2011



المصدر: وزارة الصحة (1975 - 2005)، هيئة الصحة - أبوظبي (2006 - 2011)

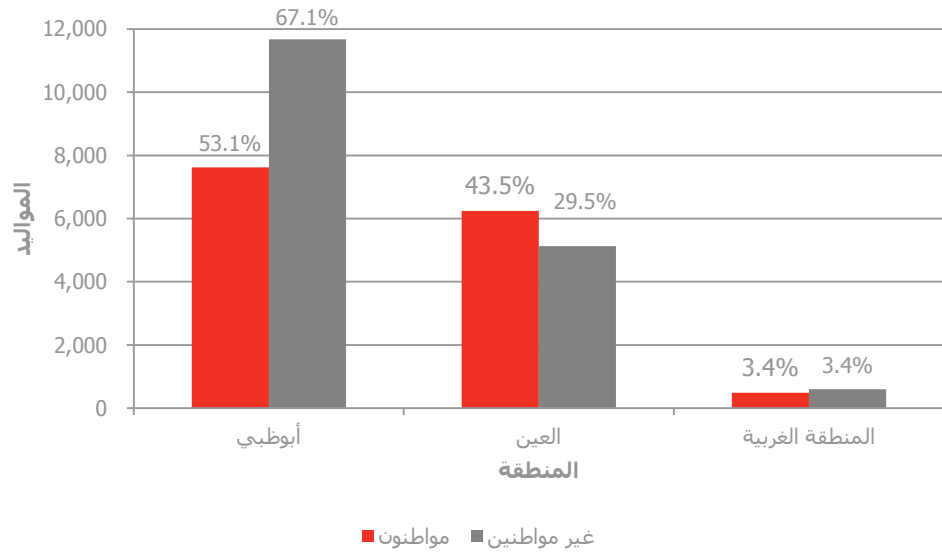
المواليد الأحياء

أظهرت السجلات الإدارية أن عدد المواليد الأحياء بلغ 32,084 مولود في 2011 بزيادة مقدارها 32.0% بين عامي 2002 و2011. وتشير البيانات إلى حدوث زيادة بنسبة 36.2%، و28.4% لكلاً من المواطنين وغير المواطنين على التوالي على مستوى الحالات المسجلة في الإمارة خلال الأعوام ذاتها.

فقد بلغت نسبة المواليد المواطنين 45.6% من إجمالي المواليد في الإمارة خلال عام 2011، وأظهرت السجلات الإدارية تفاوتاً في نسب المواليد لدى المواطنين على مستوى المناطق، حيث شهدت منطقة أبوظبي أعلى نسبة بمقدار 53.1%، تليها منطقة العين بنسبة 43.5%، وبلغت النسبة في المنطقة الغربية 3.4%.

وبلغت نسبة المواليد غير المواطنين 54.2% من إجمالي المواليد في الإمارة في نفس العام. وبلغت نسبة المواليد غير المواطنين 67.1% في منطقة أبوظبي، و29.5% في منطقة العين، و3.4% في المنطقة الغربية.

شكل 2: المواليد حسب الجنسية والمنطقة، إمارة أبوظبي - 2011

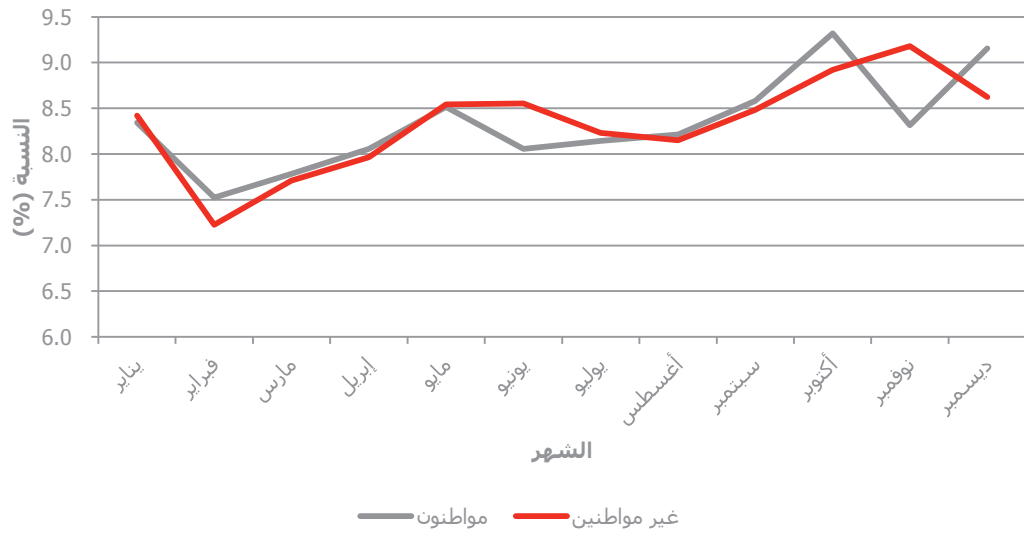


المصدر: هيئة الصحة - أبوظبي، مركز الإحصاء - أبوظبي

المواليد حسب الأشهر

يوضح الرسم البياني أدناه التوزيع النسبي للمواليد في كل شهر حسب الجنسية خلال عام 2011، ويكشف الرسم البياني عن قدر كبير من التذبذب في نسبة المواليد من شهر لآخر. ويُظهر التوزيع النسبي للمواليد أن نسبة المواليد خلال الربع الأول من العام تعتبر الأقل، حيث بلغت النسبة خلال الربع الأول 7.8% شهرياً، من ثم ارتفعت هذه النسبة في الربع الثاني والثالث لتصبح في المتوسط 8.3% في كل من الربع الثاني والثالث، ثم ارتفعت النسبة لتصل إلى 8.9% في الربع الأخير والتي تعتبر أعلى نسبة مواليد في عام 2011. وكانت نسبة المواليد في شهر أكتوبر هي الأكبر بمعدل 9.1%، وشهد شهر فبراير أدنى نسبة حيث بلغت 7.4%، بفارق يبلغ 1.7 نقطة مئوية، ولم يختلف التوزيع النسبي بين المواطنين وغير المواطنين كثيراً خلال عام 2011 باستثناء شهري يونيو و نوفمبر حيث بلغ الفارق 0.5% و 0.9% على التوالي.

شكل 3: التوزيع النسبي للمواليد حسب الشهر والجنسية، إمارة أبوظبي - 2011



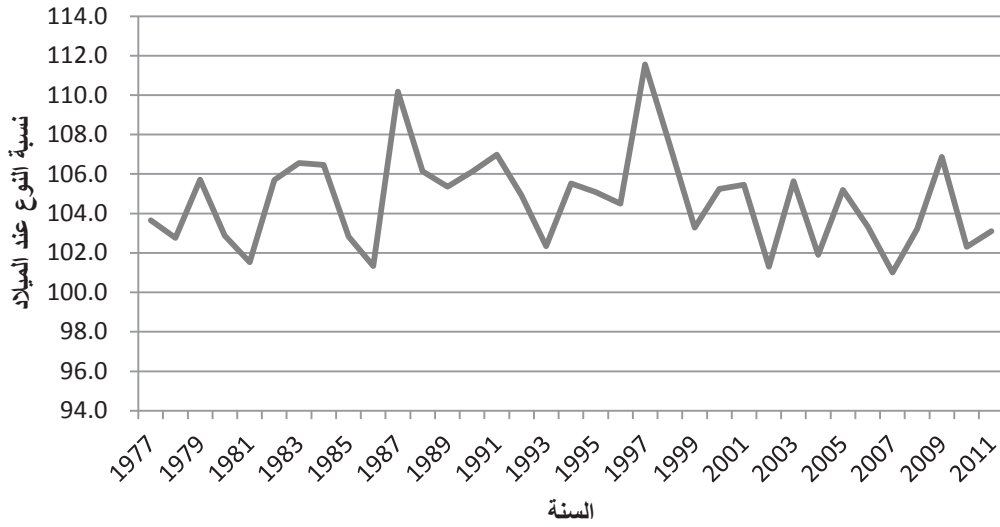
المصدر: مركز الإحصاء - أبوظبي

نسبة النوع عند الميلاد

تظهر الإحصاءات أن نسبة النوع عند الميلاد في إمارة أبوظبي تأرجحت بين عامي 2002 و2011 لكل من المواطنين وغير المواطنين، ففي عام 2002 بلغت نسبة النوع عند الميلاد لإجمالي الإمارة (ما يعادل 101.8 ذكر لكل 100 أنثى)، في حين بلغت النسبة 101.3 للمواطنين و 102.3 لغير المواطنين.

وفي عام 2011 بلغت نسبة النوع عند الميلاد لإجمالي الإمارة 103.5 ذكر لكل 100 أنثى، وبلغت 103.1 و103.9 للمواطنين ولغير المواطنين على التوالي.

شكل 4: نسبة النوع عند الميلاد للمواطنين ، إمارة أبوظبي من 1977 حتى 2011

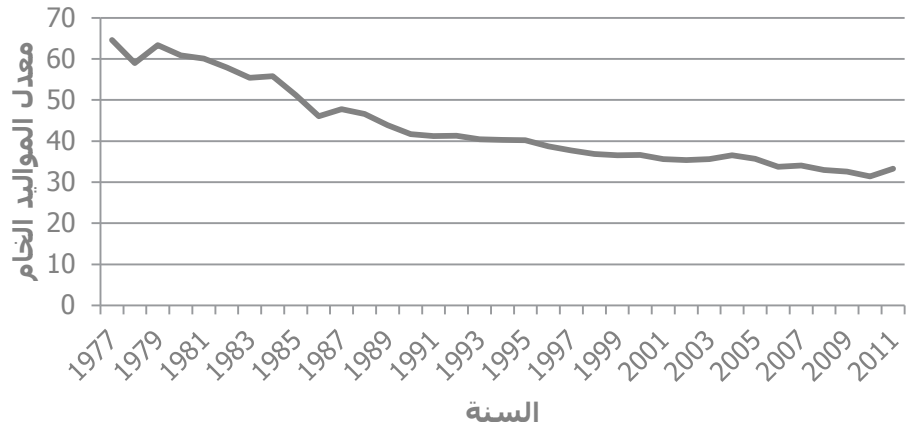


المصدر: مركز الإحصاء - أبوظبي

معدل المواليد الخام

تشير الإحصاءات إلى حدوث انخفاض ملحوظ في معدل المواليد الخام حسب الجنسية خلال الأعوام 2002 و2006 و2010 و2011، حيث أنه من الملاحظ أن المؤشر انخفض بشكل تدريجي على مستوى الإمارة. وقد بلغ المؤشر في عام 2002 ما يقارب 20.2 مولود (لكل 1000 من السكان) ثم انخفض إلى 17.6 في عام 2006 ثم 15.0 في عام 2010 وفي عام 2011 ارتفع المؤشر 15.1 مولود (لكل 1000 من السكان). انخفض معدل المواليد الخام للمواطنين إذ بلغ المؤشر 35.4 في عام 2002 إلى 33.8 في عام 2006 و انخفض ليبلغ 31.4 خلال عام 2010 وفي عام 2011 ارتفع المؤشر ليصل إلى 33.3. أما معدل المواليد الخام لغير المواطنين فقد شهد انخفاض من 15.1 في عام 2002 إلى 10.3 في عام 2011.

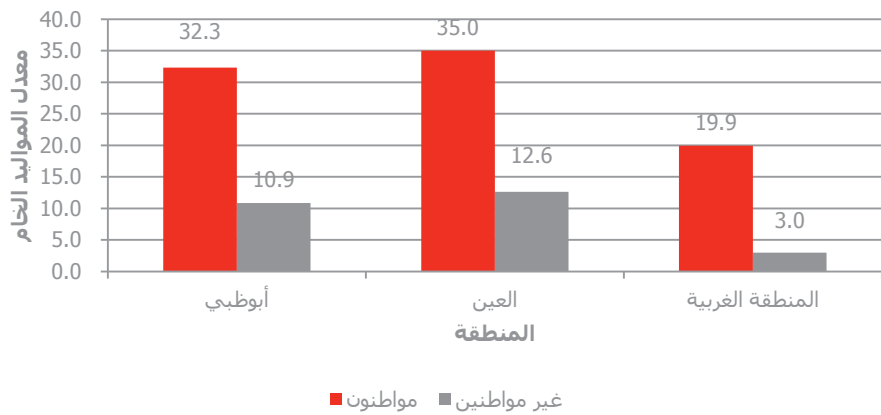
شكل 5: معدل المواليد الخام للمواطنين (لكل 1000 من السكان المواطنين)، إمارة أبوظبي، 1977 حتى 2011



المصدر: مركز الإحصاء - أبوظبي

يتفاوت معدل المواليد الخام حسب الجنسية والمنطقة على النحو الذي يوضحه الشكل 6، حيث شهدت منطقة العين الحد الأقصى بالنسبة للمواطنين بمعدل بلغ 35.0 مولود لكل 1000 من السكان، بينما شهدت المنطقة الغربية الحد الأدنى بالنسبة للمواطنين حيث بلغ معدل المواليد الخام لكل 1000 من السكان. الأمر نفسه ينطبق على غير المواطنين، إذ وصل معدل المواليد الخام إلى أعلى مستوياته في منطقة العين بواقع 12.6 مولود لكل 1000 من السكان، وتم تسجيل الحد الأدنى في المنطقة الغربية بمعدل 3.0 مولود لكل 1000 من السكان.

شكل 6: معدل المواليد الخام (لكل 1000 من السكان) حسب الجنسية والمنطقة، إمارة أبوظبي - 2011



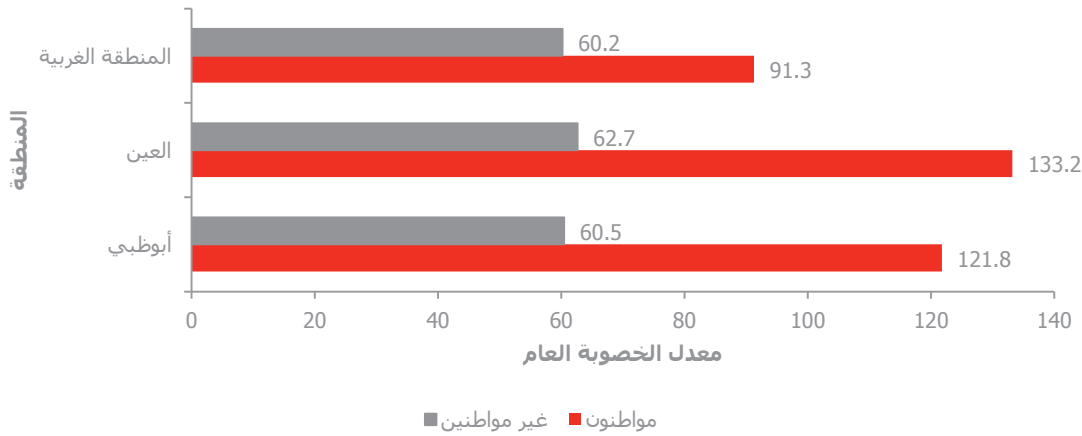
المصدر: مركز الإحصاء - أبوظبي

معدل الخصوبة العام

عند مقارنة معدل الخصوبة العام حسب الجنسية نلاحظ أنّ معدل المواطنين يفوق معدل غير المواطنين على المستوى الإجمالي للإمارة والمناطق خلال عام 2011. ويظهر المؤشر أنّ كل امرأة مواطنة في سن الحمل (في الفئة العمرية 15 - 49 سنة) انجبت 127.4 مولود ، و في المقابل كل 1000 امرأة غير مواطنة في سن الحمل انجبت 61.1 مولود. وعلى الرغم من أنّ عدد المواليد غير المواطنين أعلى من المواليد المواطنين، يرجع انخفاض معدل الخصوبة العام لدى غير المواطنين إلى زيادة نسبة الإناث غير المواطنين في الفئة العمرية (15-49 سنة) مقارنة بالإناث المواطنين في نفس الفئة العمرية.

ومن خلال عقد مقارنة بين المناطق نجد أنّ منطقة العين شهدت أعلى معدل خصوبة بنسبة 133.2 مولود لكل امرأة مواطنة في سن الحمل وبلغ المعدل لغير المواطنين 62.7 مولود لكل 1000 امرأة غير مواطنة في سن الحمل. ويصل المعدل إلى أدناه في المنطقة الغربية حيث يبلغ 91.3 مولود لكل 1000 امرأة مواطنة، و60.2 مولود لكل امرأة غير مواطنة.

شكل 7: معدل الخصوبة العام (المواليد لكل 1000 من الإناث 15-49 سنة) حسب الجنسية والمنطقة، إمارة أبوظبي - 2011



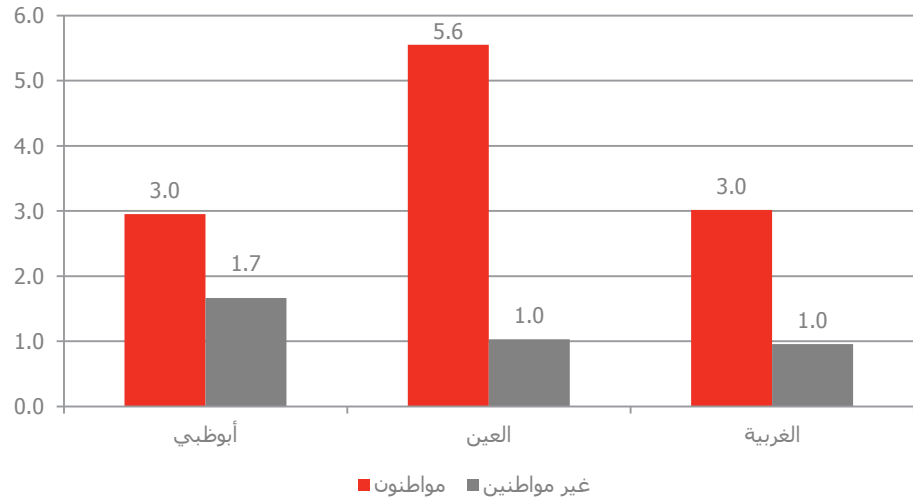
المصدر: مركز الإحصاء - أبوظبي

معدل الخصوبة الكلي

يعبر معدل الخصوبة الكلي عن متوسط عدد الأطفال التي قد تنجبهن المرأة خلال فترة الانجاب. وعند حساب المعدل تم افتراض أن معدلات الخصوبة في الفئة العمرية المحددة لكل امرأة، وعلى أن يكون المواليد المسجلين لأمهات مقيمين. وخلال عام 2011 بلغ معدل الخصوبة الكلي في إمارة أبوظبي 1.9 طفل لكل امرأة. وقد اختلف المعدل من منطقة لأخرى حيث بلغ 1.4 في المنطقة الغربية، و2.0 في منطقة أبوظبي، و1.8 طفل لكل امرأة في منطقة العين.

أما حسب الجنسية، فقد بلغ المعدل 3.8 للمواطنات، و1.4 لغير المواطنات ما يعني أن معدل الخصوبة الكلي للمواطنات يزيد بمرتين ونصف عن نظيرة عند غير المواطنات. وبلغ معدل الخصوبة الكلي للمواطنات في منطقة العين 5.6 طفل لكل امرأة مواطنة ليكون بذلك المعدل الأعلى في الإمارة، وحقت منطقة أبوظبي والمنطقة الغربية نفس المعدل إذ بلغ 3.0 طفل لكل امرأة مواطنة.

شكل 8: معدل الخصوبة الكلي للإناث حسب الجنسية والمنطقة - 2011



المصدر: مركز الإحصاء - أبوظبي

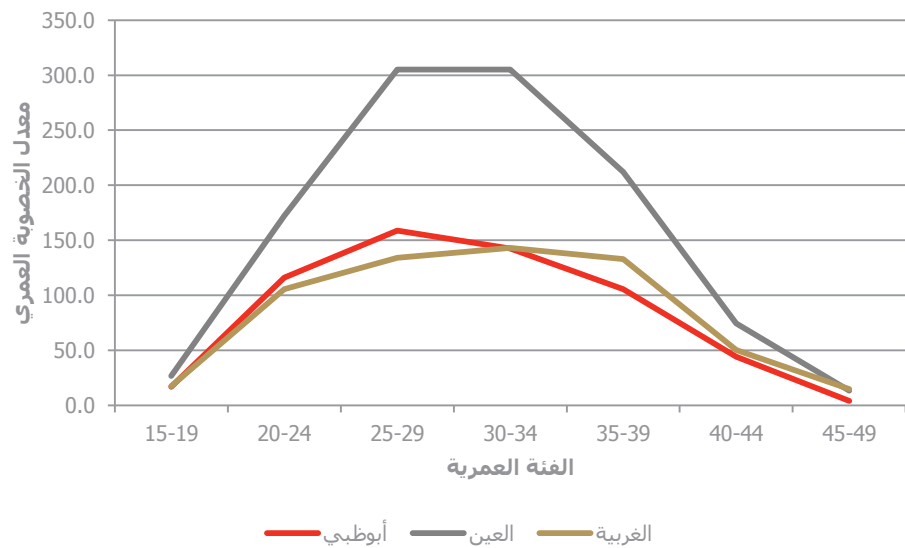
معدل الخصوبة حسب العمر

يعد العمر عامل أساسي للخصوبة، إذ تختلف الخصوبة حسب الفئة العمرية. وبشكل عام، يقل معدل الخصوبة حسب العمر في الفئة العمرية الأولى 15 - 19 عام، ويرتفع بعد ذلك بشكل كبير حتى يصل إلى الحد الأقصى في الفئة العمرية 25 - 29 عاما أو 30 - 34 عاما، ومن ثم يقل حتى يصل إلى الحد الأدنى في الفئة العمرية 45 - 49 عام.

في عام 2011، بلغ معدل الخصوبة حسب العمر في إمارة أبوظبي في الفئة العمرية 15-19 عام 22.3 طفل لكل 1000، وهذا يعني 22 طفل يُولد لكل 1000 سيدة في الفئة العمرية 15 - 19 سنة، وبلغ معدل حسب العمر ذروته في الفئة العمرية 25 - 29 عاما حيث بلغ 94 طفل لكل 1000 امرأة. أما في الفئة العمرية 45 - 49 عام فقد بلغ المعدل 3 أطفال لكل 1000 امرأة.

كان معدل الخصوبة الكلي للمواطنات في منطقة العين الأعلى على مستوى الإمارة ما انعكس على معدل الخصوبة حسب العمر الذي بلغ 305 مولود لكل 1000 امرأة مواطنة في الفئة العمرية 25 - 29 والفئة العمرية 30 - 34 عام. لم يكن هناك فرق كبير في معدل الخصوبة حسب العمر بين منطقتي أبوظبي والغربية، إلا أن منطقة أبوظبي حققت معدل أعلى في الفئة العمرية 25-29، بينما حققت المنطقة الغربية معدل أعلى في الفئة العمرية 35 - 39 عام.

شكل 9: معدل الخصوبة العمرية للإناث المواطنات حسب المنطقة والفئة العمرية - 2011



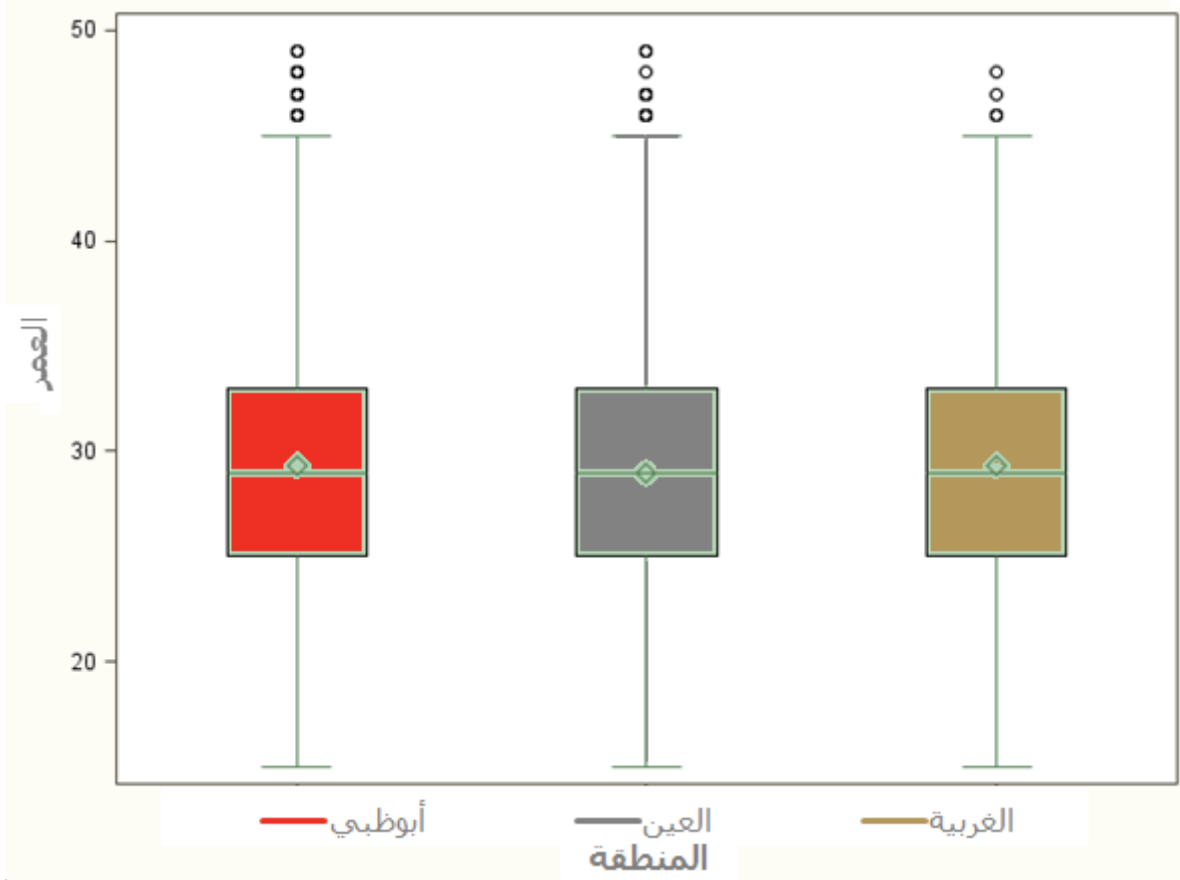
المصدر: مركز الإحصاء - أبوظبي

العمر الوسيط للأم

بلغ العمر الوسيط للأمهات في إمارة أبوظبي 29.2 سنة وحيث اظهرت السجلات الادارية وجود اختلافات طفيفة لوسيط العمر حسب المنطقة لكل من المواطنين وغير المواطنين . ومنه اوضحت البيانات بأن وسيط العمر لغير المواطنين بلغ (29.7 سنة) وللمواطنين (28.7 سنة) بفارق سنة واحدة بينهم .

ويشير الربعين الأوسطين لعمر الأم لإجمالي الإمارة (بين أول شخص في الربع الثاني وآخر شخص في الربع الثالث) أن 50% من الامهات تتراوح أعمارهم بين 25-33 عام.

شكل 10: العمر الوسيط للأم حسب المنطقة - 2011



المصدر: مركز الإحصاء - أبوظبي

الجدول الإحصائية

- 13 جدول 1: المواليد حسب الجنسية والنوع والمنطقة، إمارة أبوظبي - 2011
- 13 جدول 2-أ : المواليد حسب الشهر، الجنسية والنوع، إمارة أبوظبي - 2011
- 14 جدول 2-ب: التوزيع النسبي للمواليد حسب الشهر و الجنسية و النوع، إمارة أبوظبي - 2011
- 14 جدول 3: نسبة النوع عند الميلاد حسب السنة والجنسية، إمارة أبوظبي - 2002،2006،2010 و 2011
- 15 جدول 4: نسبة النوع عند الميلاد حسب الجنسية والمنطقة، 2011
- 15 جدول 5: معدل المواليد الخام (لكل 1000 من السكان) حسب الجنسية، إمارة أبوظبي - 2002،2006،2010 و 2011
- 15 جدول 6: معدل المواليد الخام (لكل 1000 من السكان) حسب الجنسية والمنطقة، 2011
- 15 جدول 7: معدل الخصوبة العام (المواليد لكل 1000 من الإناث 15-49 سنة) حسب الجنسية والمنطقة، 2011
- 15 جدول 8: معدل الخصوبة العام (المواليد لكل 1000 من الإناث 15-49 سنة) حسب السنة والمنطقة، إمارة أبوظبي - 2006،2010 و 2011
- 16 جدول 9: معدل الخصوبة الكلي حسب الجنسية والمنطقة، 2011
- 16 جدول 10: معدل الخصوبة العمري (المواليد لكل 1000 من الإناث 15-49 سنة) حسب الفئة العمرية والمنطقة، 2011
- 16 جدول 11: معدل الخصوبة العمري للمواطنات (المواليد لكل 1000 من الإناث 15-49 سنة) حسب الفئة العمرية والمنطقة، 2011
- 16 جدول 12: معدل الخصوبة العمري لغير المواطنات (المواليد لكل 1000 من الإناث 15-49 سنة) حسب الفئة العمرية والمنطقة، 2011
- 17 جدول 13: وسيط عمر الأم حسب الجنسية والمنطقة - 2011
- 17 جدول 14: تقديرات السكان حسب المنطقة والجنسية والنوع، إمارة أبوظبي - منتصف 2011

جدول 1: المواليد حسب الجنسية والنوع والمنطقة، إمارة أبوظبي - 2011 *

| المنطقة الغربية | العين | أبوظبي | المجموع | الجنسية و النوع |
|-----------------|---------------|---------------|---------------|--------------------|
| 1,088 | 11,374 | 19,293 | 31,755 | المجموع |
| 557 | 5,751 | 9,834 | 16,142 | ذكور |
| 531 | 5,623 | 9,459 | 15,613 | إناث |
| 490 | 6,247 | 7,624 | 14,361 | مواطنون |
| 252 | 3,157 | 3,870 | 7,279 | ذكور |
| 238 | 3,090 | 3,754 | 7,082 | إناث |
| 598 | 5,127 | 11,669 | 17,394 | غير مواطنين |
| 305 | 2,594 | 5,964 | 8,863 | ذكور |
| 293 | 2,533 | 5,705 | 8,531 | إناث |

المصدر: هيئة الصحة - أبوظبي

* باستثناء 52 حالة غير مبينة الجنسية أو المنطقة و277 حالة ولدوا خارج إمارة أبوظبي ومسجلين من قبل هيئة الصحة

جدول 2-أ : المواليد حسب الشهر، الجنسية والنوع، إمارة أبوظبي - 2011

| المجموع | المجموع | | الجنسية و النوع | | | مواطنون | | الشهر | |
|---------------|---------------|---------------|-----------------|--------------|--------------|---------------|--------------|--------------|----------------|
| | إناث | ذكور | المجموع | إناث | ذكور | إناث | ذكور | | |
| 32,084 | 15,766 | 16,318 | 17,398 | 8,534 | 8,864 | 14,636 | 7,208 | 7,428 | المجموع |
| 2,690 | 1,332 | 1,358 | 1,465 | 722 | 743 | 1,221 | 609 | 612 | يناير |
| 2,365 | 1,188 | 1,177 | 1,257 | 608 | 649 | 1,101 | 577 | 524 | فبراير |
| 2,482 | 1,233 | 1,249 | 1,341 | 653 | 688 | 1,139 | 579 | 560 | مارس |
| 2,569 | 1,257 | 1,312 | 1,386 | 680 | 706 | 1,179 | 574 | 605 | إبريل |
| 2,739 | 1,380 | 1,359 | 1,486 | 754 | 732 | 1,246 | 623 | 623 | مايو |
| 2,670 | 1,316 | 1,354 | 1,488 | 743 | 745 | 1,179 | 571 | 608 | يونيو |
| 2,630 | 1,287 | 1,343 | 1,432 | 708 | 724 | 1,192 | 579 | 613 | يوليو |
| 2,624 | 1,285 | 1,339 | 1,418 | 700 | 718 | 1,202 | 582 | 620 | أغسطس |
| 2,734 | 1,327 | 1,407 | 1,476 | 718 | 758 | 1,256 | 608 | 648 | سبتمبر |
| 2,918 | 1,414 | 1,504 | 1,552 | 744 | 808 | 1,364 | 669 | 695 | أكتوبر |
| 2,819 | 1,362 | 1,457 | 1,597 | 766 | 831 | 1,217 | 593 | 624 | نوفمبر |
| 2,844 | 1,385 | 1,459 | 1,500 | 738 | 762 | 1,340 | 644 | 696 | ديسمبر |

المصدر: هيئة الصحة - أبوظبي

جدول 2-ب: التوزيع النسبي للمواليد حسب الشهر و الجنسية و النوع، إمارة أبوظبي - 2011

| الشهر | مواطنون | | الجنسية و النوع غير مواطنين | | | مواطنون | | المجموع |
|---------|---------|-------|--------------------------------|-------|-------|---------|-------|---------|
| | ذكور | إناث | المجموع | إناث | ذكور | المجموع | إناث | |
| المجموع | 100.0 | 100.0 | 100.0 | 100.0 | 100.0 | 100.0 | 100.0 | 100.0 |
| يناير | 8.2 | 8.4 | 8.3 | 8.4 | 8.4 | 8.3 | 8.4 | 8.4 |
| فبراير | 7.1 | 8.0 | 7.2 | 7.2 | 7.3 | 7.5 | 7.5 | 7.4 |
| مارس | 7.5 | 8.0 | 7.7 | 7.7 | 7.8 | 7.8 | 8.0 | 7.7 |
| إبريل | 8.1 | 8.0 | 8.0 | 8.0 | 8.0 | 8.1 | 8.0 | 8.0 |
| مايو | 8.4 | 8.6 | 8.3 | 8.5 | 8.3 | 8.5 | 8.6 | 8.5 |
| يونيو | 8.2 | 7.9 | 8.4 | 8.6 | 8.4 | 8.1 | 7.9 | 8.3 |
| يوليو | 8.3 | 8.0 | 8.2 | 8.2 | 8.2 | 8.1 | 8.0 | 8.2 |
| أغسطس | 8.3 | 8.1 | 8.1 | 8.2 | 8.1 | 8.2 | 8.1 | 8.2 |
| سبتمبر | 8.7 | 8.4 | 8.6 | 8.5 | 8.6 | 8.6 | 8.4 | 8.5 |
| أكتوبر | 9.4 | 9.3 | 9.1 | 8.9 | 9.1 | 9.3 | 9.3 | 9.1 |
| نوفمبر | 8.4 | 8.2 | 9.4 | 9.2 | 9.4 | 8.3 | 8.2 | 8.8 |
| ديسمبر | 9.4 | 8.9 | 8.6 | 8.6 | 8.6 | 9.2 | 8.9 | 8.9 |

المصدر: مركز الإحصاء - أبوظبي

جدول 3: نسبة النوع عند الميلاد حسب السنة والجنسية، إمارة أبوظبي - 2002، 2006، 2010 و 2011
ذكر لكل 100 أنثى

| السنة | مواطنون | غير مواطنين | المجموع |
|-------|---------|-------------|---------|
| 2002 | 101.3 | 102.3 | 101.8 |
| 2006 | 103.3 | 106.2 | 104.8 |
| 2010 | 102.3 | 106.1 | 104.4 |
| 2011 | 103.1 | 103.9 | 103.5 |

المصدر: مركز الإحصاء - أبوظبي

جدول 4: نسبة النوع عند الميلاد حسب الجنسية والمنطقة، 2011
ذكر لكل 100 أنثى

| الجنسية | المجموع | أبوظبي | العين | الغربية |
|-------------|---------|--------|-------|---------|
| المجموع | 103.5 | 103.9 | 102.3 | 105.1 |
| مواطنون | 103.1 | 103.1 | 102.2 | 105.9 |
| غير مواطنين | 103.9 | 104.5 | 102.4 | 104.1 |

المصدر: مركز الإحصاء - أبوظبي

جدول 5: معدل المواليد الخام (لكل 1000 من السكان) حسب الجنسية، إمارة أبوظبي
- 2011، 2010، 2006، 2002

| الجنسية | 2002 | 2006 | 2010 | 2011 |
|-------------|------|------|------|------|
| المجموع | 20.1 | 17.6 | 15.0 | 15.1 |
| مواطنون | 35.4 | 33.8 | 31.4 | 33.3 |
| غير مواطنين | 15.0 | 12.3 | 10.3 | 10.3 |

المصدر: مركز الإحصاء - أبوظبي

جدول 6: معدل المواليد الخام (لكل 1000 من السكان) حسب الجنسية والمنطقة، 2011
*

| الجنسية | المجموع | أبوظبي | العين | المنطقة الغربية |
|-------------|---------|--------|-------|-----------------|
| المجموع | 15.1 | 14.7 | 19.5 | 4.8 |
| مواطنون | 33.3 | 32.3 | 35.0 | 19.9 |
| غير مواطنين | 10.3 | 10.9 | 12.6 | 3.0 |

المصدر: مركز الإحصاء - أبوظبي

* باستثناء 52 حالة غير مبينة الجنسية والمنطقة و277 حالة ولدوا خارج إمارة أبوظبي ومسجلين من قبل هيئة الصحة

جدول 7: معدل الخصوبة العام (المواليد لكل 1000 من الإناث 15-49 سنة) حسب
الجنسية والمنطقة، 2011

| الجنسية | المجموع | أبوظبي | العين | المنطقة الغربية |
|-------------|---------|--------|-------|-----------------|
| المجموع | 80.3 | 75.6 | 88.6 | 71.2 |
| مواطنات | 127.4 | 121.8 | 133.2 | 91.3 |
| غير مواطنات | 61.1 | 60.5 | 62.7 | 60.2 |

المصدر: مركز الإحصاء - أبوظبي

جدول 8: معدل الخصوبة العام (المواليد لكل 1000 من الإناث 15-49 سنة) حسب السنة
والمنطقة، إمارة أبوظبي - 2011، 2010، 2006

| السنة | المجموع | أبوظبي | العين | الغربية |
|-------|---------|--------|-------|---------|
| 2006 | 85.0 | 81.2 | 97.0 | 57.6 |
| 2010 | 80.7 | 77.5 | 91.1 | 56.1 |
| 2011 | 80.3 | 75.6 | 88.6 | 71.2 |

المصدر: مركز الإحصاء - أبوظبي

جدول 9: معدل الخصوبة الكلي حسب الجنسية والمنطقة، 2011 *

| الجنسية | المجموع | أبوظبي | العين | الغربية |
|-------------|---------|--------|-------|---------|
| المجموع | 1.9 | 2.0 | 1.8 | 1.4 |
| مواطنات | 3.8 | 3.0 | 5.6 | 3.0 |
| غير مواطنات | 1.4 | 1.7 | 1.0 | 1.0 |

المصدر: مركز الاحصاء - أبوظبي

* تم حساب المعدل على أساس الولادات المسجلة من هيئة الصحة

جدول 10: معدل الخصوبة العمري (المواليد لكل 1000 من الإناث 15-49 سنة) حسب الفئة العمرية والمنطقة، 2011 *

| الفئة العمرية | المجموع | أبوظبي | العين | الغربية |
|---------------|---------|--------|-------|---------|
| 15-19 | 22.3 | 20.1 | 25.6 | 16.9 |
| 20-24 | 81.1 | 82.5 | 79.9 | 54.9 |
| 25-29 | 94.0 | 103.8 | 83.0 | 56.6 |
| 30-34 | 91.8 | 97.9 | 83.8 | 66.5 |
| 35-39 | 62.0 | 64.2 | 58.8 | 51.9 |
| 40-44 | 22.8 | 23.2 | 21.5 | 22.3 |
| 45-49 | 3.2 | 2.8 | 3.4 | 4.5 |

المصدر: مركز الاحصاء - أبوظبي

* تم حساب المعدل على أساس الولادات المسجلة من هيئة الصحة

جدول 11: معدل الخصوبة العمري للمواطنات (المواليد لكل 1000 من الإناث 15-49 سنة) حسب الفئة العمرية والمنطقة، 2011 *

| الفئة العمرية | المجموع | أبوظبي | العين | الغربية |
|---------------|---------|--------|-------|---------|
| 15-19 | 20.8 | 17.0 | 26.8 | 17.5 |
| 20-24 | 137.8 | 115.9 | 172.2 | 105.5 |
| 25-29 | 205.1 | 158.9 | 305.1 | 134.1 |
| 30-34 | 189.5 | 142.6 | 305.2 | 143.0 |
| 35-39 | 135.5 | 105.5 | 212.0 | 133.0 |
| 40-44 | 53.3 | 44.3 | 74.5 | 50.4 |
| 45-49 | 7.3 | 4.1 | 13.4 | 14.9 |

المصدر: مركز الاحصاء - أبوظبي

* تم حساب المعدل على أساس الولادات المسجلة من هيئة الصحة

جدول 12: معدل الخصوبة العمري لغير المواطنين (المواليد لكل 1000 من الإناث 15-49 سنة) حسب الفئة العمرية والمنطقة، 2011 *

| الفئة العمرية | المجموع | أبوظبي | العين | الغربية |
|---------------|---------|--------|-------|---------|
| 15-19 | 24.9 | 27.2 | 23.1 | 15.8 |
| 20-24 | 53.4 | 63.8 | 42.3 | 35.0 |
| 25-29 | 65.3 | 86.0 | 42.5 | 41.0 |
| 30-34 | 67.6 | 83.9 | 47.7 | 49.3 |
| 35-39 | 44.1 | 51.7 | 34.5 | 32.8 |
| 40-44 | 15.8 | 17.3 | 13.5 | 15.5 |
| 45-49 | 2.1 | 2.3 | 1.6 | 2.4 |

المصدر: مركز الإحصاء - أبوظبي

* تم حساب المعدل على أساس الولادات المسجلة من هيئة الصحة

جدول 13: وسيط عمر الأم حسب الجنسية والمنطقة - 2011

| الجنسية | المجموع | أبوظبي | العين | الغربية |
|-------------|---------|--------|-------|---------|
| المجموع | 29.2 | 29.3 | 29.0 | 29.3 |
| مواطنات | 28.7 | 28.8 | 28.5 | 28.9 |
| غير مواطنات | 29.7 | 29.7 | 29.6 | 29.7 |

المصدر: مركز الإحصاء - أبوظبي.

جدول 14: تقديرات السكان حسب المنطقة والجنسية والنوع، إمارة أبوظبي - منتصف 2011*

| الجنسية / النوع | المجموع | أبوظبي | العين | المنطقة الغربية |
|-----------------|-----------|-----------|---------|-----------------|
| المجموع العام | 2,120,700 | 1,310,300 | 584,800 | 225,700 |
| ذكور | 1,499,800 | 917,100 | 382,500 | 200,300 |
| إناث | 620,900 | 393,200 | 202,300 | 25,400 |
| مواطنون | 439,100 | 236,000 | 178,500 | 24,600 |
| ذكور | 226,500 | 121,700 | 90,400 | 14,300 |
| إناث | 212,600 | 114,200 | 88,100 | 10,300 |
| غير مواطنين | 1,681,600 | 1,074,300 | 406,300 | 201,100 |
| ذكور | 1,273,400 | 795,300 | 292,100 | 185,900 |
| إناث | 408,300 | 279,000 | 114,200 | 15,100 |

المصدر: مركز الإحصاء - أبوظبي

* جميع الأعداد مقربة إلى أقرب 100 فرد، ولذلك لا يجوز تجميع الأعداد للحصول على المجموع

ملاحظات توضيحية

قاموس المصطلحات

يتضمن هذا التقرير بعض المصطلحات الخاصة بالمواليد والخصوبة، من بينها المصطلحات التالية:

العمر الوسيط للأم

يقيس العمر الوسيط متوسط عمر الإناث اللاتي وضعن في سنة معينة.

المولود (المولود الحي)

تعد الولادة حية عندما يظهر الطفل أي علامة من علامات الحياة مثل التنفس أو خفقان القلب.

"يعبر هذا المصطلح عن اكتمال عملية طرد أو استخراج نتاج الحمل من بطن الأم، بصرف النظر عن مدة الحمل، بحيث يتنفس المولود بعد هذا الانفصال، أو تبدو عليه أية علامة أخرى من علامات الحياة، مثل دقات القلب، أو نبض الحبل السرى أو حركة مؤكدة للعضلات الإرادية، سواء كانت المشيمة متصلة أو لا، وأي نتاج لهذه الولادة يعتبر مولوداً حياً." (المصدر: قاموس، ومبادئ وتوصيات لنظام الإحصاءات الحيوية، التنقيح الثاني، الأمم المتحدة، 2001).

معدل الخصوبة العام

عدد المواليد الأحياء لكل امرأة في سن الحمل (الإنجاب) أي في الفئة العمرية 15-49 عام خلال عام تقويمي.

$$1000 \times \frac{\text{عدد المواليد الأحياء خلال سنة}}{\text{عدد النساء في الفئة العمرية (15 - 49 سنة) في منتصف السنة}}$$

معدل الخصوبة الكلي

يعبر معدل الخصوبة الكلي عن متوسط عدد الأطفال التي قد تنجبهن المرأة خلال فترة الإنجاب. وعند حساب المعدل تراعى معدلات الخصوبة في الفئة العمرية المحددة لكل امرأة، كما يُفترض عدم وجود حالات وفاة، ويعبر عنه بعدد الأطفال لكل امرأة.

$$5 * \text{معدل الخصوبة حسب العمر} \sum$$

معدل الخصوبة حسب العمر

يقيس هذا المعدل عدد المواليد التي تتم سنويا لكل امرأة في سن معين. ولحساب هذا المعدل يقسم عدد المواليد خلال عام معين على عدد السكان في منتصف العام. ويتم حساب المواليد لأمهات دون الخامسة عشر في الفئة العمرية 15-19 عام، والمواليد لأمهات فوق الخمسين في الفئة العمرية 49-45 عام.

$$1000 \times \frac{\text{عدد المواليد الأحياء خلال سنة للنساء في فئة معينة عمرية} *}{\text{عدد النساء في فئة عمرية معينة في منتصف السنة}}$$

معدل المواليد الخام

يعد معدل المواليد الخام أبسط وسيلة لقياس الخصوبة، وهو عدد المواليد الأحياء المسجلين خلال السنة التقويمية مقسوماً على مجموع السكان المقيمين خلال الثلاثين من يونيو من ذلك العام. ويعبر عنه بعدد المواليد لكل 1000 من السكان.

$$1000 \times \frac{\text{عدد المواليد خلال سنة}}{\text{عدد السكان في منتصف السنة}}$$

نسبة النوع عند الميلاد

يتم التعبير عن نسبة النوع بين المواليد خلال السنة التقويمية بعدد المواليد الأحياء الذكور لكل 100 ولادة حية من الإناث.

$$100 \times \frac{\text{عدد المواليد الأحياء الذكور خلال سنة}}{\text{عدد المواليد الأحياء الإناث خلال نفس السنة}}$$

مصادر البيانات

يتم الحصول على البيانات من هيئة الصحة- أبوظبي حيث تتم معالجة البيانات وتميرها إلى مركز إحصاء أبوظبي لمزيد من المراجعة و التدقيق.

ملاحظات فنية

السكان: تستند بيانات سكان إمارة أبوظبي و أقاليمها إلى تقديرات منتصف السنة. المواليد و مكان التسجيل: تستند بيانات المواليد على مكان تسجيل الحدث وليس على مكان الإقامة المعتادة للأم.

قامت هيئة الصحة - أبوظبي بتحسين طريقة جمع البيانات عن طريق إجراء نظام جديد للبلاغات، ما أدى إلى الفارق الكبير بين عام 2011 مقارنة مع السنوات السابقة، وقد تم اختبار هذا النظام في منتصف عام 2010.

ملاحظات على الجداول

تستند التغييرات (المستويات و النسب) في جميع الجداول على أرقام غير مقربة. قد لا يتطابق المجموع مع حاصل الجمع الفعلي للأعداد التي تتألف منها بعض الجداول بسبب التقريب. تم تحديث البيانات لسنة 2011 من قبل هيئة الصحة-أبوظبي في يونيو 2012.

مزيد من المعلومات و الإصدار المقبل

للمزيد من المعلومات حول المواليد والخصوبة والإحصاءات الرسمية الأخرى، يرجى زيارة رابط الإحصاءات على موقع مركز الإحصاء: <http://www.scad.ae>

من المتوقع نشر الإصدار القادم في أكتوبر 2013

