



مركز الإحصاء  
STATISTICS CENTRE



## إحصاءات المواليد 2017

تاريخ الإصدار: أكتوبر 2018  
الرقم المرجعي: SCAD 3210862

## قائمة المحتويات

5	المقدمة
6	المؤشرات الأساسية للمواليد في إمارة أبوظبي 2017
7	النقاط الرئيسية
7	الاتجاهات الرئيسية
8	المواليد الأحياء حسب الجنسية والمنطقة
10	المواليد الأحياء حسب الأشهر
11	نسبة النوع عند الميلاد
12	معدل المواليد الخام
13	معدل الخصوبة العام
14	معدلات الخصوبة العمرية
15	معدل الخصوبة الكلي
15	معدل التكاثر الإجمالي
16	الجدول الإحصائية
22	الملاحظات التوضيحية

## قائمة الجداول

- 15 الجدول 1: المواليد حسب الجنسية والنوع والمنطقة، إمارة أبوظبي، 2017.....
- 15 الجدول 2-أ: المواليد حسب الشهر والجنسية والنوع، إمارة أبوظبي، 2017.....
- 16 الجدول 2-ب: المواليد حسب الشهر والجنسية والنوع، إمارة أبوظبي، 2017.....
- 16 الجدول 3: نسبة النوع عند الميلاد حسب السنة والجنسية، إمارة أبوظبي، 2007، 2010، 2016 و 2017...
- 16 الجدول 4: نسبة النوع عند الميلاد حسب الجنسية والمنطقة، إمارة أبوظبي، 2017.....
- 17 الجدول 5: معدل المواليد الخام حسب الجنسية، إمارة أبوظبي، 2007، 2010، 2016، 2017.....
- 17 الجدول 6: معدل المواليد الخام حسب الجنسية والمنطقة، إمارة أبوظبي، 2017.....
- 17 الجدول 7: معدل الخصوبة العام حسب الجنسية والمنطقة، إمارة أبوظبي، 2017.....
- 17 الجدول 8: معدلات الخصوبة العمرية حسب الفئة العمرية والمنطقة، إمارة أبوظبي، 2017.....
- 18 الجدول 9: معدلات الخصوبة العمرية للمواطنات حسب الفئة العمرية والمنطقة، إمارة أبوظبي، 2017.....
- 18 الجدول 10: معدلات الخصوبة العمرية لغير المواطنات حسب الفئة العمرية والمنطقة، إمارة أبوظبي، 2017...
- 18 الجدول 11: معدل الخصوبة الكلي حسب الجنسية والمنطقة، إمارة أبوظبي، 2017.....
- 18 الجدول 12: معدل التكاثر الإجمالي حسب الجنسية والمنطقة، إمارة أبوظبي، 2017.....

## قائمة الرسومات البيانية

- 7 الشكل 1-أ: المواليد الأحياء، إمارة أبوظبي، من 1978 حتى 2017.....
- 8 الشكل 1-ب: معدل التغيّر السنوي في عدد المواليد الأحياء، إمارة أبوظبي، من 1978 حتى 2017.....
- 8 الشكل 2: المواليد الأحياء حسب الجنسية والمنطقة، إمارة أبوظبي، 2017.....
- 9 الشكل 3: التوزيع النسبي للمواليد الأحياء حسب الشهر والجنسية، إمارة أبوظبي، 2017.....
- 10 الشكل 4: نسبة النوع عند الميلاد للمواطنين، إمارة أبوظبي، 1978 حتى 2017.....
- 11 الشكل 5: معدل المواليد الخام حسب الجنسية، إمارة أبوظبي، 1978 حتى 2017.....
- 11 الشكل 6: معدل المواليد الخام حسب الجنسية والمنطقة، إمارة أبوظبي، 2017.....
- 12 الشكل 7: معدل الخصوبة العام حسب الجنسية والمنطقة، إمارة أبوظبي، 2017.....
- 13 الشكل 8: معدلات الخصوبة العمرية للمواطنات حسب المنطقة، إمارة أبوظبي، 2017.....
- 14 الشكل 9: معدل الخصوبة الكلي والتكاثر الإجمالي للمواطنات حسب المنطقة، إمارة أبوظبي، 2017.....

## المقدمة

يعرض هذا التقرير إحصاءات المواليد الأحياء المسجلين في إمارة أبوظبي خلال عام 2017. ويتضمن التقرير عدد المواليد الأحياء حسب الجنسية والمنطقة والأشهر وكذلك نسبة النوع عند الميلاد، بالإضافة إلى معدلات الخصوبة حسب الجنسية والمنطقة.

يقدم القسم الأول ملخصاً موجزاً للإحصاءات الأساسية مدعومة بالرسم البيانية لتسليط الضوء على الاتجاهات والتباين المنطقة والأنماط الموسمية.

أما القسم الثاني فيحتوي على جداول إحصائية مفصلة للقراء الذين يرغبون في تحليل البيانات على نحو أوثق.

ويود مركز الإحصاء - أبوظبي الإشادة بالشراكة المثمرة مع دائرة الصحة - أبوظبي والتي تعد المصدر الرئيسي لهذه الإحصاءات (سجل المواليد)، ويسعى المركز لمزيد من التعاون بهدف مواصلة تحسين التغطية وجودة إحصاءات المواليد.

تقدم الملاحظات التوضيحية الوارد في نهاية التقرير شرحاً للمصطلحات والمفاهيم الفنية الأساسية المستخدمة في المواليد والخصوبة، ويمكن الرجوع إلى هذا الفصل أثناء قراءة الإحصاءات والمعلومات الواردة في التقرير.

## المؤشرات الأساسية للمواليد في إمارة أبوظبي 2017

39,392	المواليد الأحياء
16,962	مواطنون
21,952	غير مواطنين
104.5	نسبة النوع عند الميلاد (ذكر لكل 100 أنثى)
104.8	مواطنون
103.9	غير مواطنين
13.6	معدل المواليد الخام (لكل 1000 من السكان)
29.7	مواطنون
9.5	غير مواطنين
49.7	معدل الخصوبة العام (المواليد لكل 1000 من الإناث في الفئة العمرية 15-49 سنة)
113.9	مواطنات
34.1	غير مواطنات
1.4	معدل الخصوبة الكلي
3.7	مواطنات
0.9	غير مواطنات

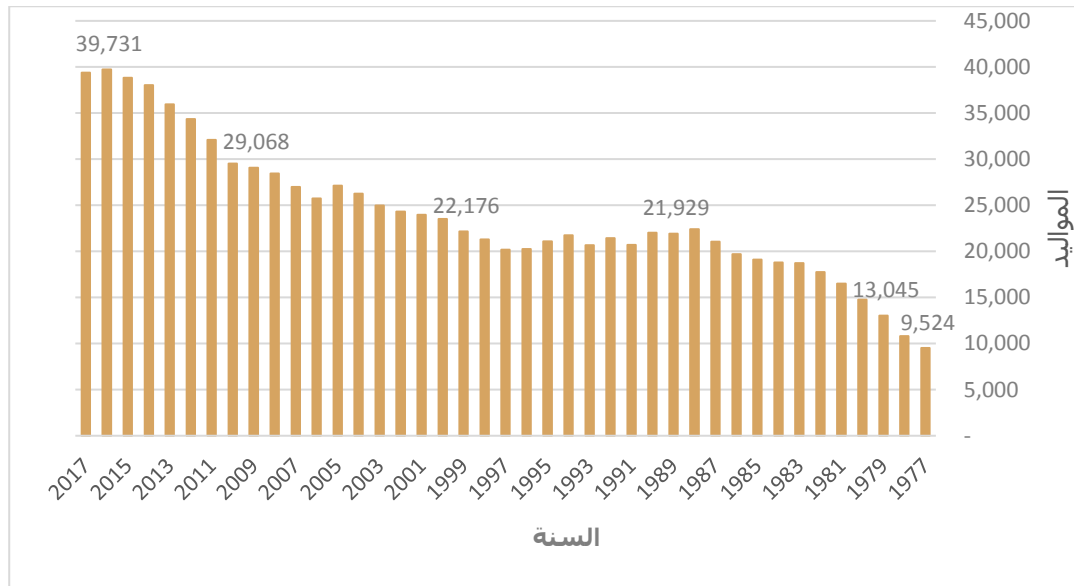
## النقاط الرئيسية

- تم تسجيل 39,392 مولود حيّ في إمارة أبوظبي خلال عام 2017، مقارنةً بـ 26,980 حالة في عام 2007 بزيادة مقدارها 46.0% خلال العشرة أعوام الماضية.
- انخفض معدل المواليد الخام إلى 13.6 مولود (لكل 1000 من السكان) في عام 2017، في حين بلغ 16.3 مولود في عام 2007.
- انخفض معدل الخصوبة العام في عام 2017 ليصل إلى 49.7 مولود لكل امرأة في سن الإنجاب (15-49 سنة)، مقارنةً بـ 78.5 مولود خلال العام 2011.

## الاتجاهات الرئيسية

- أظهرت البيانات ارتفاعاً في عدد المواليد الأحياء المسجلين حيث بلغ عدد المواليد الأحياء 39,392 حالة في عام 2017، في حين بلغ العدد 9,524 في عام 1977.
- تضاعف عدد المواليد الأحياء حوالي 3 مرات ما بين الفترة 1977 و 2017 لتبلغ نسبة الزيادة خلال تلك الفترة 313.6%.

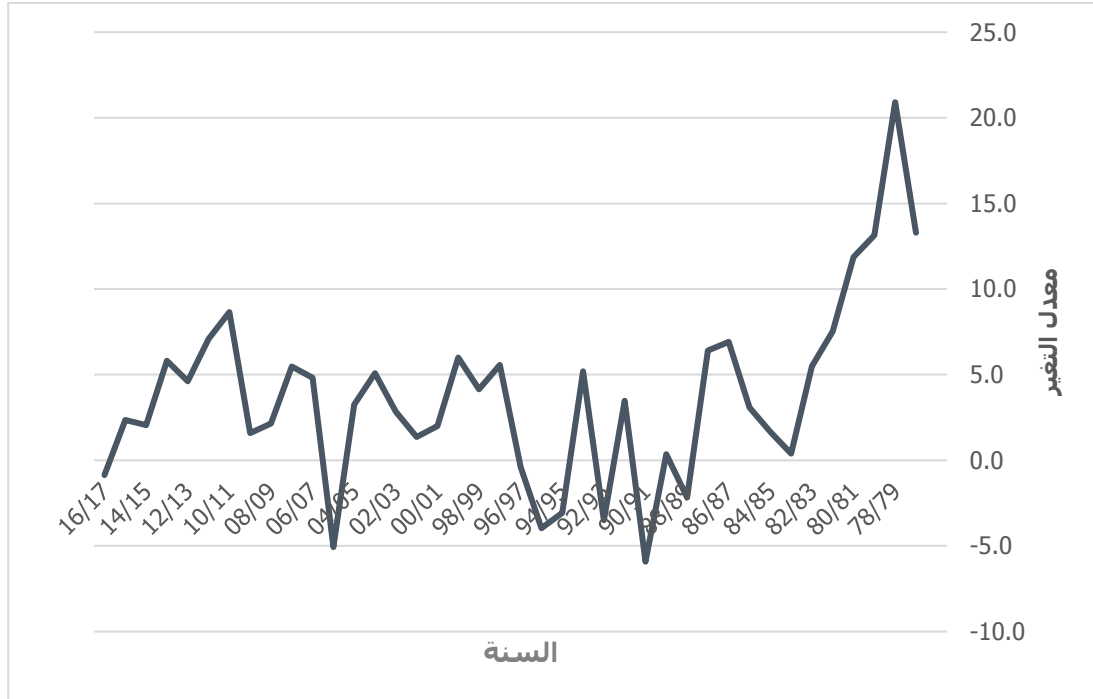
### الشكل 1-أ: المواليد الأحياء، إمارة أبوظبي، من 1977 حتى 2017



المصدر: وزارة الصحة (1977-2005)، دائرة الصحة -أبوظبي (2006-2017)

## الشكل 1-ب: معدل التغير السنوي في عدد المواليد الأحياء، إمارة أبوظبي، من 1978 حتى

2017



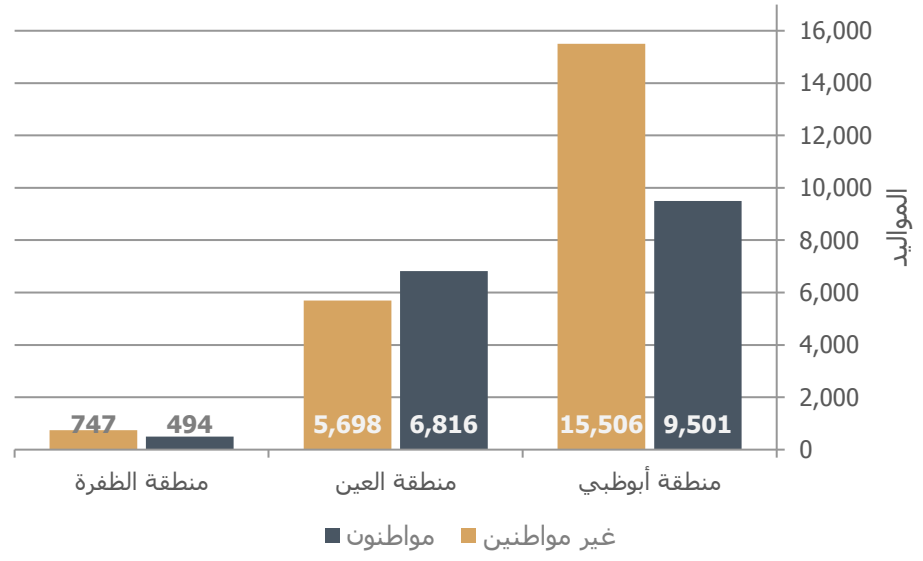
المصدر: مركز الإحصاء - أبوظبي

### المواليد الأحياء حسب الجنسية والمنطقة

- أكثر من نصف مواليد المواطنين لعام 2017 مولودون في منطقة أبوظبي (56.0%)، في حين كانت نسبتهم في منطقة العين 40.2%، وبلغت النسبة في منطقة الظفرة 2.9% من مجموع المواليد المواطنين.
- فيما يتعلق بالمواليد غير المواطنين، فقد بلغت حصة أبوظبي منهم أكثر من الثلثين (70.6%)، وبلغت حصة منطقة العين أكثر من الربع (26.0%)، في حين كانت النسبة 3.4% في منطقة الظفرة.



## الشكل 2: المواليد الأحياء حسب الجنسية والمنطقة، إمارة أبوظبي، 2017

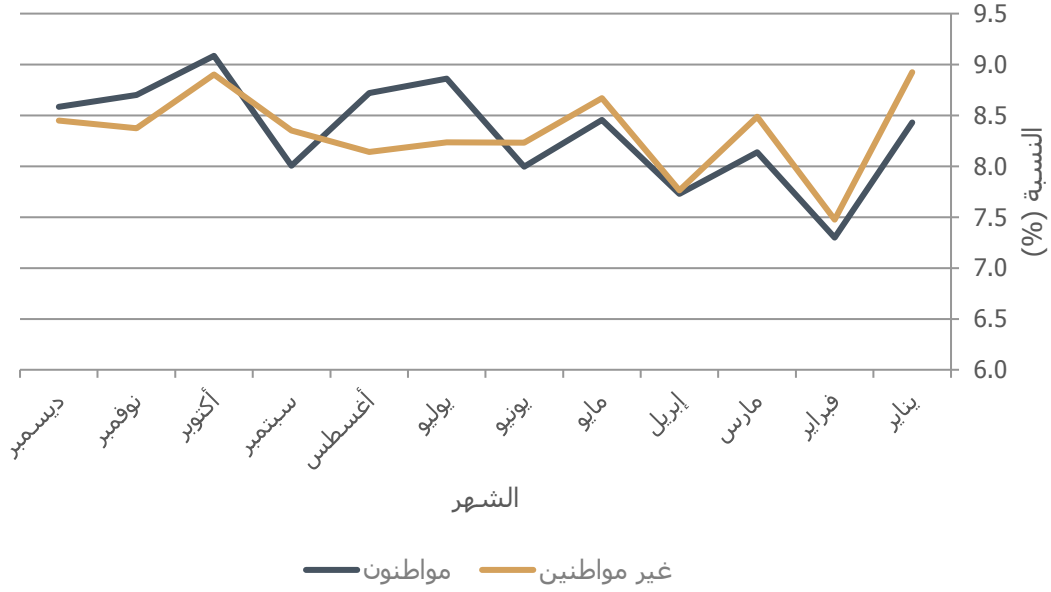


المصدر: مركز الإحصاء - أبوظبي

## المواليد الأحياء حسب الأشهر

- نسبة المواليد في شهر أكتوبر هي الأكبر، حيث بلغت نسبتهم 9.0% من إجمالي مواليد 2017، حيث بلغ 3,550 مولود.
- شهد شهر فبراير أدنى نسبة مواليد خلال 2017 حيث بلغت 7.4%، و بلغ عدد مواليد هذا الشهر 2,916 مولود.

### الشكل 3: التوزيع النسبي للمواليد الأحياء حسب الشهر والجنسية، إمارة أبوظبي، 2017

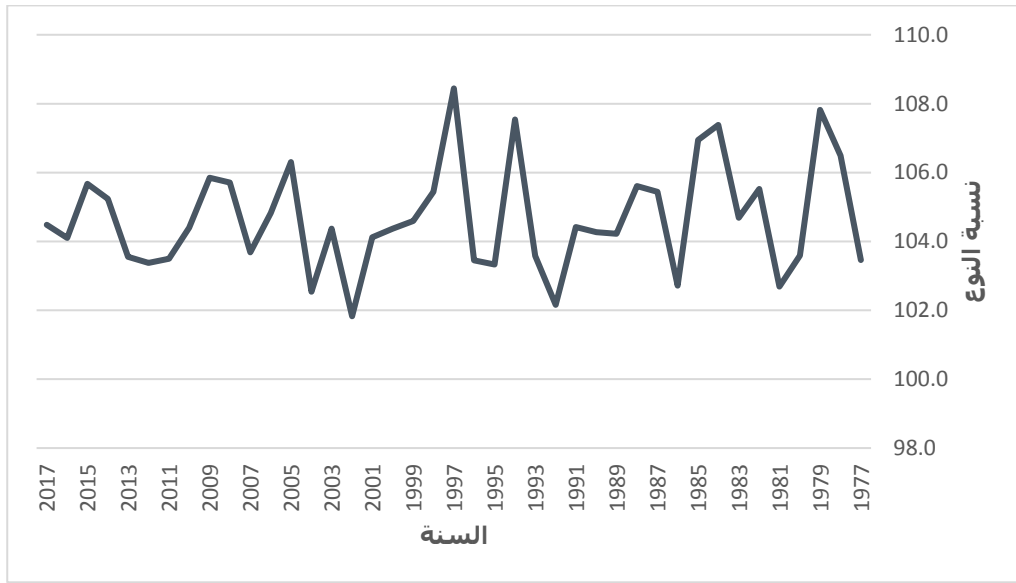


المصدر: مركز الإحصاء - أبوظبي

## نسبة النوع عند الميلاد

- تراوحت نسبة النوع عند الميلاد لإجمالي مواليد إمارة أبوظبي خلال 2007 و 2017 ما بين 103.7 و 104.5 ذكرا لكل 100 أنثى.
- تراوحت نسبة النوع عند الميلاد للمواليد المواطنين في الإمارة خلال 2007 و 2017 ما بين 101.0 و 104.8 ذكرا لكل 100 أنثى.
- تراوحت نسبة النوع عند الميلاد لمواليد غير المواطنين في الإمارة خلال 2007 و 2017 ما بين 106.2 و 103.9 ذكرا لكل 100 أنثى.

## الشكل 4: نسبة النوع عند الميلاد للمواطنين، إمارة أبوظبي، 1977 حتى 2017



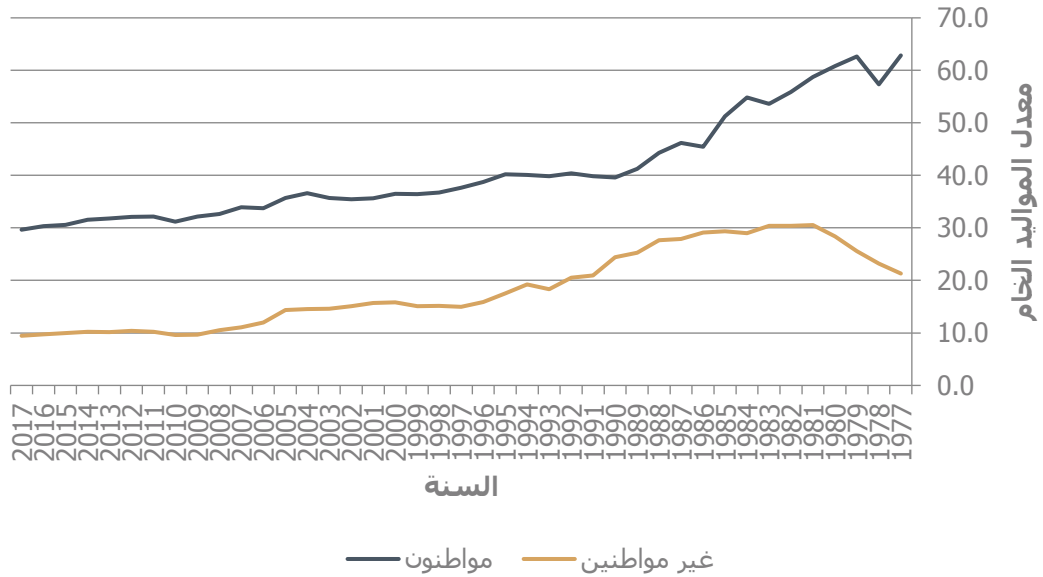
المصدر: مركز الإحصاء - أبوظبي

## معدل المواليد الخام

- بلغ معدل المواليد الخام في عام 2007 ما يقارب 16.3 مولود (لكل 1000 من السكان) ثم انخفض إلى 14.1 في عام 2010 إلى أن بلغ 13.6 مولود في عام 2017.
- انخفاض معدل المواليد الخام شمل المواطنين وغير المواطنين على حد سواء، فقد بلغ المعدل للمواطنين 33.9 في عام 2007 واستمر بالانخفاض إلى أن بلغ المعدل 29.7 في عام 2017.
- أما معدل المواليد الخام لغير المواطنين فقد شهد انخفاضا من 11.1 في عام 2007 إلى 9.5 في عام 2017.

### الشكل 5: معدل المواليد الخام حسب الجنسية، إمارة أبوظبي، 1977 حتى 2017

(مولود لكل 1000 من السكان)

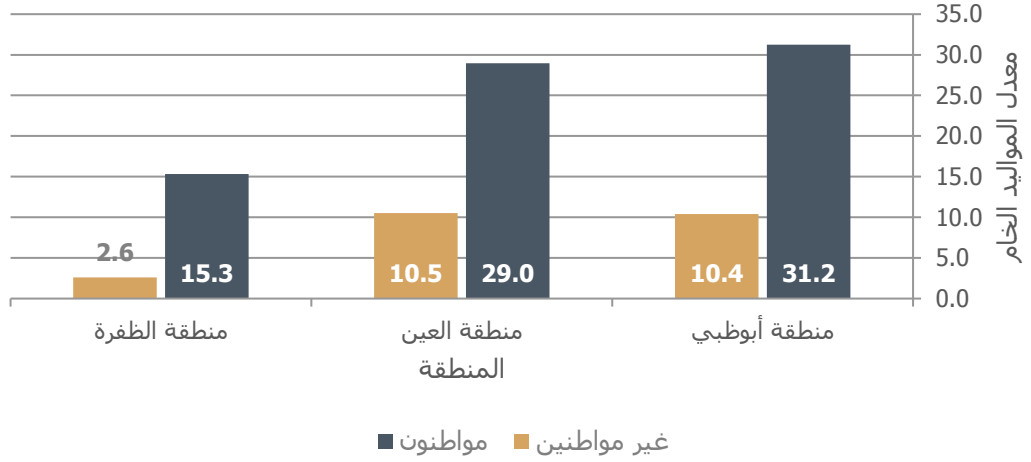


المصدر: مركز الإحصاء - أبوظبي

- شهدت منطقة أبوظبي أعلى معدل مواليد خام للمواطنين، حيث بلغ 31.2 مولود لكل 1000 من المواطنين في المنطقة، بينما شهدت منطقة الظفرة أقل معدل بواقع 15.3.
- أما بالنسبة لغير المواطنين، وصل معدل المواليد الخام إلى أعلى مستوياته في منطقة العين بواقع 10.5 مولود لكل 1000 من السكان غير المواطنين، بينما بلغ في منطقة الظفرة 2.6.

## الشكل 6: معدل المواليد الخام حسب الجنسية والمنطقة، إمارة أبوظبي، 2017

(مولود لكل 1000 من السكان)



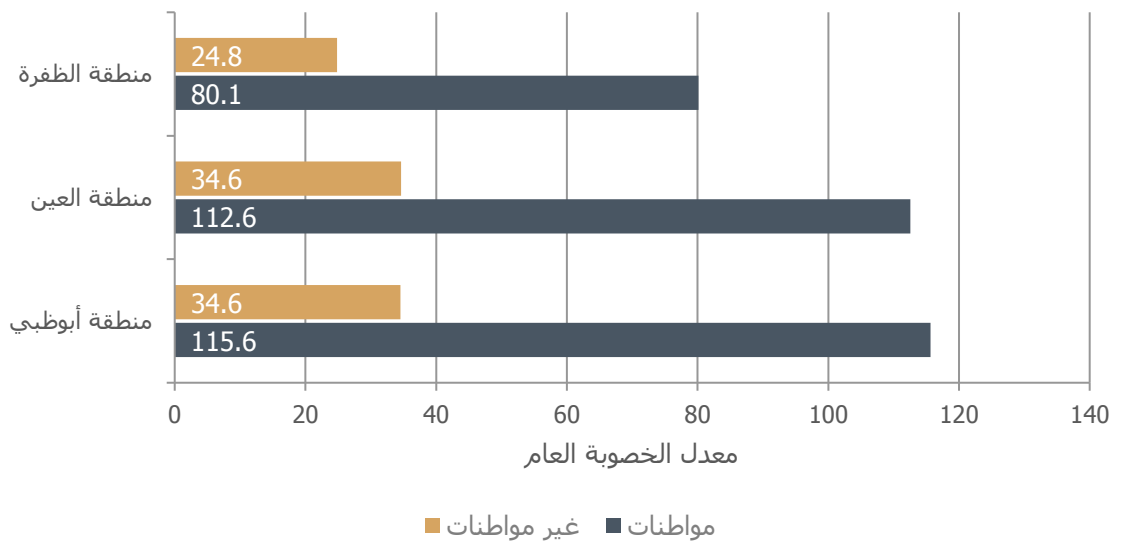
المصدر: مركز الإحصاء - أبوظبي

## معدل الخصوبة العام

- يظهر معدل الخصوبة العام أن كل 1000 امرأة مواطنة في سن الإنجاب (15 - 49 سنة) أنجبن 113.9 مولود حي، وفي المقابل كل 1000 امرأة غير مواطنة في سن الإنجاب أنجبن 34.1 مولود حي.
- عند مقارنة المعدل بين المناطق، نجد أن منطقة أبوظبي شهدت أعلى معدل خصوبة عام بواقع 115.6 مولود لكل 1000 امرأة مواطنة في سن الإنجاب، 34.6 مولود لكل 1000 امرأة غير مواطنة.
- وصل المعدل إلى أقل معدلاته في منطقة الظفرة حيث بلغ 80.1 مولود لكل 1000 امرأة مواطنة، و 24.8 مولود لكل 1000 امرأة غير مواطنة.

## الشكل 7: معدل الخصوبة العام حسب الجنسية والمنطقة، إمارة أبوظبي، 2017

(المواليد لكل 1000 من الإناث 15-49 سنة)

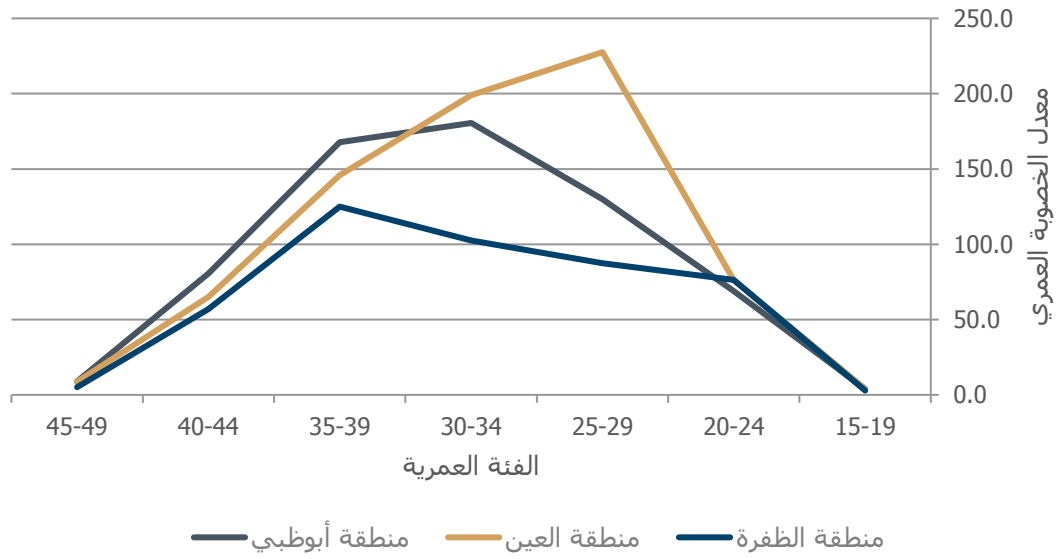


المصدر: مركز الإحصاء - أبوظبي

## معدلات الخصوبة العمرية

- بلغ معدل الخصوبة العمرية لإجمالي الإناث في إمارة أبوظبي لعام 2017 للفئة العمرية (15- 19 سنة) 5.1 طفل لكل 1000 امرأة.
- بالنسبة للمواطنات، فقد بلغ المعدل ذروته في الفئة العمرية (30 - 34) سنة، حيث بلغ 184.6.
- بلغ معدل الخصوبة العمرية للمواطنات في الفئة (25-29) سنة لمنطقة العين 227.6 مولود، كأعلى معدل خصوبة عمرية للمواطنات على مستوى المناطق.
- بلغ معدل الخصوبة العمرية لغير المواطنات في الفئة (30-34) سنة لمنطقة العين بواقع 65.3 مولود، كأعلى معدل خصوبة عمرية لغير المواطنات على مستوى المناطق

### الشكل 8: معدلات الخصوبة العمرية للمواطنات حسب المنطقة، إمارة أبوظبي، 2017



المصدر: مركز الإحصاء - أبوظبي

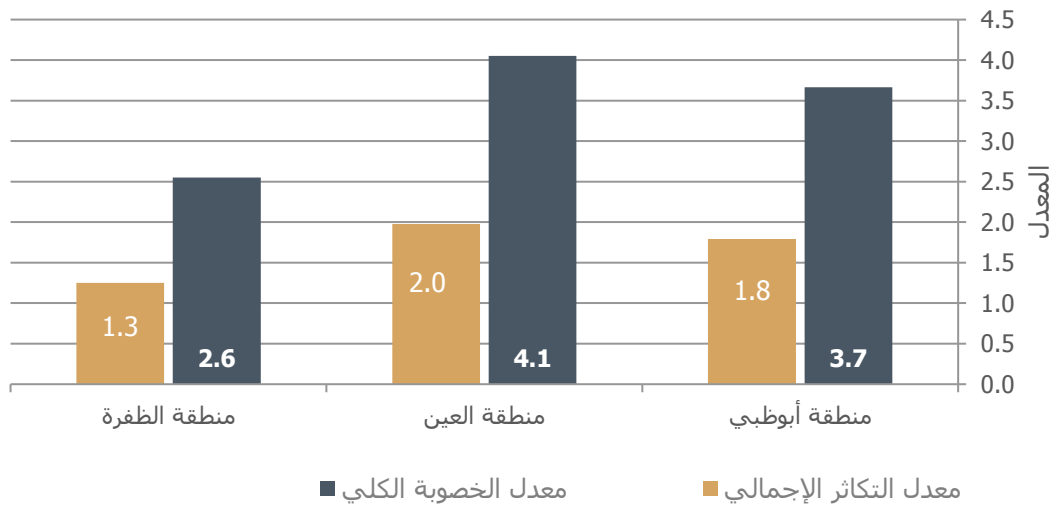
## معدل الخصوبة الكلي

- بلغ معدل الخصوبة الكلي لعام 2017 في الإمارة 1.4 طفل لكل امرأة في سن الانجاب (15-49) سنة.
- وقد اختلف المعدل من منطقة لأخرى على مستوى المناطق حيث بلغ 1.0 في منطقة الظفرة، و1.3 في منطقة أبوظبي، و 1.7 طفل لكل امرأة في منطقة العين.
- بلغ المعدل بين المواطنين 3.7 طفل لكل امرأة مواطنة و 0.9 لغير المواطنين ما يعني أن معدل الخصوبة الكلي للمواطنين أعلى عن نظيره لدى غير المواطنين.
- بلغ معدل الخصوبة الكلي للمواطنين في منطقة العين 4.1 طفل لكل امرأة مواطنة ليكون بذلك المعدل الأعلى في الإمارة.

## معدل التكاثر الاجمالي

- بلغ معدل التكاثر الإجمالي في إمارة أبوظبي للمواطنات 1.8 مولود أنثى لكل امرأة خلال فترة حياتها الإنجابية.
- و بلغ معدل التكاثر الإجمالي للمواطنات في منطقة العين 2.0 مولود أنثى لكل امرأة مواطنة ليكون بذلك المعدل الأعلى في الإمارة.

الشكل 9: معدل الخصوبة الكلي والتكاثر الإجمالي للمواطنات حسب المنطقة، إمارة أبوظبي، 2017



المصدر: مركز الإحصاء - أبوظبي

## الجدول الإحصائية

### الجدول 1: المواليد حسب الجنسية والنوع والمنطقة، إمارة أبوظبي، 2017

إمارة أبوظبي	منطقة الطفرة	منطقة العين	منطقة أبوظبي	الجنسية و النوع
<b>39,392*</b>	<b>1,246</b>	<b>12,656</b>	<b>25,337</b>	<b>المجموع</b>
20,128	625	6,498	12,931	ذكور
19,264	621	6,158	12,406	إناث
<b>16,962</b>	<b>494</b>	<b>6,816</b>	<b>9,501</b>	<b>مواطنون</b>
8,680	250	3,492	4,866	ذكور
8,282	244	3,324	4,635	إناث
<b>21,952</b>	<b>747</b>	<b>5,698</b>	<b>15,506</b>	<b>غير مواطنين</b>
11,186	372	2,938	7,875	ذكور
10,766	375	2,760	7,631	إناث

\* متضمنة 478 حالة غير مبينة الجنسية و153 غير مبينة المنطقة وخارج الدولة مسجلين من قبل دائرة الصحة - أبوظبي.  
المصدر: دائرة الصحة - أبوظبي

### الجدول 2-أ: المواليد حسب الشهر والجنسية والنوع، إمارة أبوظبي، 2017

الشهر	مواطنون			الجنسية و النوع غير مواطنين			المجموع	
	المجموع	إناث	ذكور	المجموع	إناث	ذكور	إناث	المجموع
<b>المجموع</b>	<b>16,962</b>	<b>8,282</b>	<b>8,680</b>	<b>21,952</b>	<b>10,766</b>	<b>11,186</b>	<b>19,264</b>	<b>39,392</b>
يناير	1,430	704	726	1,959	960	999	1,681	3,422
فبراير	1,238	588	650	1,641	825	816	1,431	2,916
مارس	1,380	667	713	1,863	913	950	1,602	3,288
إبريل	1,311	628	683	1,704	856	848	1,499	3,057
مايو	1,434	715	719	1,903	957	946	1,685	3,367
يونيو	1,356	640	716	1,807	878	929	1,536	3,199
يوليو	1,503	748	755	1,808	841	967	1,613	3,355
أغسطس	1,479	724	755	1,787	893	894	1,636	3,312
سبتمبر	1,358	668	690	1,833	890	943	1,576	3,231
أكتوبر	1,541	783	758	1,954	946	1,008	1,755	3,550
نوفمبر	1,476	712	764	1,838	928	910	1,649	3,342
ديسمبر	1,456	705	751	1,855	879	976	1,601	3,353

المصدر: دائرة الصحة - أبوظبي



الجدول 2-ب: التوزيع النسبي للمواليد حسب الشهر والجنسية والنوع، إمارة أبوظبي، 2017

(%)

الشهر	مواطنون		الجنسية و النوع غير مواطنين			المجموع	
	ذكور	إناث	المجموع	إناث	ذكور	إناث	المجموع
المجموع	100.0	100.0	100.0	100.0	100.0	100.0	100.0
يناير	8.4	8.5	8.9	8.9	8.9	8.7	8.7
فبراير	7.5	7.1	7.3	7.7	7.3	7.4	7.4
مارس	8.2	8.1	8.5	8.5	8.5	8.3	8.3
إبريل	7.9	7.6	7.6	8.0	7.6	7.8	7.8
مايو	8.3	8.6	8.5	8.9	8.5	8.5	8.7
يونيو	8.2	7.7	8.3	8.2	8.2	8.1	8.0
يوليو	8.7	9.0	8.6	7.8	8.6	8.5	8.4
أغسطس	8.7	8.7	8.0	8.3	8.0	8.4	8.5
سبتمبر	7.9	8.1	8.4	8.3	8.4	8.2	8.2
أكتوبر	8.7	9.5	9.0	8.8	9.0	9.0	9.1
نوفمبر	8.8	8.6	8.1	8.6	8.1	8.5	8.6
ديسمبر	8.7	8.5	8.7	8.2	8.7	8.5	8.3

المصدر: مركز الإحصاء - أبوظبي

الجدول 3: نسبة النوع عند الميلاد حسب السنة والجنسية، إمارة أبوظبي

2017,2016,2010,2007

(ذكر لكل 100 أنثى)

السنة	مواطنون	غير مواطنين	المجموع
2007	101.0	106.2	103.7
2010	102.3	106.1	104.4
2016	105.3	103.3	104.1
2017	104.8	103.9	104.5

المصدر: مركز الإحصاء - أبوظبي

الجدول 4: نسبة النوع عند الميلاد حسب الجنسية والمنطقة، إمارة أبوظبي، 2017\*

(ذكر لكل 100 أنثى)

الجنسية	منطقة أبوظبي	منطقة العين	منطقة الطفرة	إمارة أبوظبي
المجموع	105.0	103.2	99.9	104.5
مواطنون	107.2	103.3	104.7	104.8
غير مواطنين	103.7	103.0	96.5	103.9

المصدر: مركز الإحصاء - أبوظبي

\* متضمنة 478 حالة غير مبيئة الجنسية و152 غير مبيئة المنطقة وخارج الدولة مسجلين من قبل دائرة الصحة - أبوظبي.

**الجدول 5: معدل المواليد الخام حسب الجنسية، إمارة أبوظبي، 2017,2016,2010,2007**

(لكل 1000 من السكان)

الجنسية	2007	2010	2016	2017
<b>المجموع</b>	<b>16.3</b>	<b>14.1</b>	<b>13.7</b>	<b>13.6</b>
مواطنون	33.9	31.2	30.3	29.7
غير مواطنين	11.1	9.6	9.7	9.5

المصدر: مركز الإحصاء - أبوظبي

**الجدول 6: معدل المواليد الخام حسب الجنسية والمنطقة، إمارة أبوظبي، 2017**

(لكل 1000 من السكان)

الجنسية	منطقة أبوظبي	منطقة العين	منطقة الطفرة	إمارة أبوظبي
<b>المجموع</b>	<b>14.1</b>	<b>16.3</b>	<b>3.9</b>	<b>13.6</b>
مواطنون	31.2	29.0	15.3	29.7
غير مواطنين	10.4	10.5	2.6	9.5

المصدر: مركز الإحصاء - أبوظبي

**الجدول 7: معدل الخصوبة العام حسب الجنسية والمنطقة، إمارة أبوظبي، 2017**

(لكل 1000 من الإناث 15-49 سنة)

الجنسية	منطقة أبوظبي	منطقة العين	منطقة الطفرة	إمارة أبوظبي
<b>المجموع</b>	<b>47.7</b>	<b>56.2</b>	<b>34.4</b>	<b>49.7</b>
مواطنات	115.6	112.6	80.1	113.9
غير مواطنات	34.6	34.6	24.8	34.1

المصدر: مركز الإحصاء - أبوظبي

## الجدول 8: معدلات الخصوبة العمرية حسب الفئة العمرية والمنطقة، إمارة أبوظبي، 2017

(المواليد لكل 1000 من الإناث 15-49 سنة)

إمارة أبوظبي	منطقة الطفرة	منطقة العين	منطقة أبوظبي	الفئة العمرية
5.1	3.7	4.6	5.6	19-15
36.7	33.4	41.4	34.2	24-20
66.0	45.9	77.9	62.2	29-25
79.5	52.5	94.9	75.4	34-30
61.5	42.0	75.6	57.2	39-35
26.2	16.0	34.8	23.3	44-40
3.4	1.8	5.3	2.7	49-45

المصدر: مركز الإحصاء - أبوظبي

**الجدول 9: معدلات الخصوبة العمرية للمواطنات حسب الفئة العمرية والمنطقة، إمارة أبوظبي، 2017**

(المواليد لكل 1000 من الإناث 15-49 سنة)

إمارة أبوظبي	منطقة الطفرة	منطقة العين	منطقة أبوظبي	الفئة العمرية
3.9	2.9	4.0	3.9	19-15
72.4	76.4	76.2	68.8	24-20
155.7	87.5	227.6	129.8	29-25
184.6	102.5	199.0	180.6	34-30
156.9	125.0	145.9	167.8	39-35
73.4	57.1	65.0	80.7	44-40
8.8	5.2	8.7	9.0	49-45

المصدر: مركز الإحصاء - أبوظبي

**الجدول 10: معدلات الخصوبة العمرية لغير المواطنات حسب الفئة العمرية والمنطقة، إمارة أبوظبي، 2017**

(المواليد لكل 1000 من الإناث 15-49 سنة)

إمارة أبوظبي	منطقة الطفرة	منطقة العين	منطقة أبوظبي	الفئة العمرية
5.8	4.0	5.0	6.3	19-15
27.3	24.5	28.7	26.6	24-20
50.9	38.0	51.1	51.2	29-25
61.5	43.1	65.3	61.2	34-30
41.8	28.2	46.9	40.9	39-35
15.7	9.2	21.8	14.1	44-40
2.0	1.1	3.7	1.5	49-45

المصدر: مركز الإحصاء - أبوظبي

**الجدول 11: معدل الخصوبة الكلي حسب الجنسية والمنطقة، إمارة أبوظبي، 2017**

إمارة أبوظبي	منطقة الطفرة	منطقة العين	منطقة أبوظبي	الجنسية
1.4	1.0	1.7	1.3	المجموع
3.7	2.6	4.1	3.7	مواطنات
0.9	0.7	1.0	0.9	غير مواطنات

المصدر: مركز الإحصاء - أبوظبي

الجدول 12: معدل التكاثر الإجمالي حسب الجنسية والمنطقة، إمارة أبوظبي، 2017

الجنسية	منطقة أبوظبي	منطقة العين	منطقة الطفرة	إمارة أبوظبي
المجموع	0.6	0.8	0.5	0.7
مواطنات	1.6	1.8	1.1	1.6
غير مواطنات	0.5	0.5	0.4	0.5

المصدر: مركز الإحصاء - أبوظبي

## الملاحظات التوضيحية

### قائمة المصطلحات المستخدمة

يتضمن هذا التقرير بعض المصطلحات الخاصة بالمواليد والخصوبة، من بينها المصطلحات التالية:

#### متوسط عمر الأم

متوسط عمر الأمهات اللاتي وضعن في سنة معينة.

#### المولود (المولود الحي)

تعد الولادة حية عندما يظهر الطفل أي علامة من علامات الحياة مثل التنفس أو خفقان القلب. " يعبر هذا المصطلح عن اكتمال عملية طرد أو استخراج نتاج الحمل من بطن الأم، بصرف النظر عن مدة الحمل، بحيث يتنفس المولود بعد هذا الانفصال، أو تبدو عليه أية علامة أخرى من علامات الحياة، مثل دقات القلب، أو نبض الحبل السرى أو حركة مؤكدة للعضلات الإرادية، سواء كانت المشيمة متصلة أو لا، وأي نتاج لهذه الولادة يعتبر مولوداً حياً." (المصدر: قاموس، ومبادئ وتوصيات لنظام الإحصاءات الحيوية، التنقيح الثاني، الأمم المتحدة، 2001).

#### معدل التكاثر الإجمالي

عدد المواليد الأحياء الإناث اللاتي أنجبتهن امرأة في سن الإنجاب، أي في الفئة العمرية (15-49 سنة) وعاشت كل فترة حياتها الإنجابية وطبقاً لمعدلات الخصوبة النوعية حسب العمر خلال سنة.

$$\frac{5 * \text{معدل الخصوبة حسب العمر} \sum}{\text{عدد المواليد الأحياء الإناث خلال سنة}}$$

#### معدل الخصوبة العام

عدد المواليد الأحياء لكل 1000 امرأة في سن الإنجاب أي في الفئة العمرية (15-49 سنة) خلال سنة.

$$1000 \times \frac{\text{عدد المواليد الأحياء خلال سنة}}{\text{عدد النساء في الفئة العمرية (15 - 49 سنة) في منتصف السنة}}$$

#### معدل الخصوبة الكلي

يعبر معدل الخصوبة الكلي عن متوسط عدد الأطفال التي قد تنجبهن المرأة خلال فترة حياتها الإنجابية (15-49 سنة). وعند حساب المعدل تراعى معدلات الخصوبة العمرية في الفئة العمرية المحددة لكل امرأة، كما يُفترض عدم وجود حالات وفاة، ويعبر عنه بعدد الأطفال لكل امرأة.

$$5 * \text{معدل الخصوبة حسب العمر} \sum$$

#### معدلات الخصوبة العمرية

يقيس هذا المعدل عدد المواليد التي تتم سنوياً لكل 1000 امرأة في فئة عمرية معينة. ولحساب هذا المعدل يقسم عدد المواليد خلال عام معين على عدد السكان في منتصف العام. ويتم حساب المواليد لأمهات دون الخامسة عشر في الفئة العمرية (15 - 19 سنة)، والمواليد لأمهات فوق الخمسين في الفئة العمرية (45 - 49 سنة).

$$1000 \times \frac{\text{عدد المواليد الأحياء خلال سنة للنساء في فئة معينة عمرية} *}{\text{عدد النساء في فئة عمرية معينة في منتصف السنة}}$$

#### معدل المواليد الخام

يعد معدل المواليد الخام أبسط وسيلة لقياس الخصوبة، وهو عدد المواليد الأحياء المسجلين خلال سنة تقويمية مقسوماً على مجموع السكان المقيمين في منتصف تلك السنة. ويعبر عنه بعدد المواليد لكل 1000 من السكان.

$$1000 \times \frac{\text{عدد المواليد خلال سنة}}{\text{عدد السكان في منتصف السنة}}$$

### نسبة النوع عند الميلاد

يتم التعبير عن نسبة النوع بين المواليد خلال السنة التقويمية بعدد المواليد الأحياء الذكور لكل 100 ولادة حية من الإناث.

$$100 \times \frac{\text{عدد المواليد الأحياء الذكور خلال سنة}}{\text{عدد المواليد الأحياء الإناث خلال نفس السنة}}$$

### مصادر البيانات

تم استلام بيانات المواليد الأولية لعام 2017 في يونيو 2018 من دائرة الصحة - أبوظبي. تتم معالجة البيانات وتميرها إلى مركز الإحصاء - أبوظبي لمزيد من المراجعة و التدقيق.

### الملاحظات الفنية

السكان: تستند بيانات سكان إمارة أبوظبي ومناطقها إلى تقديرات السنة منقحة. المواليد و مكان التسجيل: تستند بيانات المواليد على مكان تسجيل الحدث وليس على مكان الإقامة المعتادة للأمم. قامت دائرة الصحة - أبوظبي بتحسين طريقة جمع البيانات عن طريق إجراء نظام جديد للبلاغات، ما أدى إلى الفارق الكبير بين عام 2011 و 2012 مقارنة مع السنوات السابقة، وقد تم اختبار هذا النظام في منتصف عام 2010.

### معلومات إضافية والإصدار التالي

للمزيد من المعلومات حول المواليد والخصوبة والإحصاءات الرسمية الأخرى، يرجى زيارة رابط الإحصاءات على موقع مركز الإحصاء: <http://www.scad.ae> من المتوقع نشر الإصدار القادم في أكتوبر 2019.

### إخلاء المسؤولية وشروط الاستخدام

يقوم مركز الإحصاء- أبوظبي بتشغيل هذا الموقع الإلكتروني لتلبية احتياجات الجهات الحكومية والأفراد ومختلف فئات المجتمع ومؤسسات الأعمال، ولا يعتبر مركز الإحصاء- أبوظبي مسؤولاً عن أية خسائر أو أضرار تلحق بالمستخدمين جراء سوء استخدام الإحصاءات المقدمة على الموقع بحسن نية من قبل المركز وعليه فإن مسؤولية استخدام الإحصاءات الرسمية في أي وقت محدد أو لأية أغراض بعينها تقع على عاتق مستخدمي البيان،، ويقر مستخدم البيان بأنه يعفي ويخلى مسؤولية المركز من الالتزامات القانونية المتعلقة بالأخطاء التي قد تحدث خارج نطاق سيطرة المركز أو بدون علمه كما يتنازل عن حقه في الحصول على تعويضات مقابل الخسائر والأضرار التي قد تلحقه نتيجة لذلك الخطأ.

تعتبر الإحصاءات الرسمية الصادرة من مركز الإحصاء - أبوظبي والموجودة على هذا الموقع أو التي يتاح الوصول إليها من خلاله، محمية بموجب حقوق النشر والتأليف إلا عند الإشارة لغير ذلك، ويجوز للمستخدمين استنساخ محتويات الموقع) بما في ذلك النشرات والجداول، إلخ (كلياً أو جزئياً بمختلف الوسائل دون الحصول على إذن خاص من مركز الإحصاء، شريطة الإقرار بصورها عن المركز، وذلك بإيضاح ما يلي:

المصدر : مركز الإحصاء - أبوظبي، وسنة النشر، واسم المنتج، ورقم الفهرسة، فترة الإسناد ورقم الصفحة أو الصفحات.

رؤيتنا: الريادة والابتكار في الإحصاء  
Our Vision: Leadership and Innovation in Statistics

[www.scad.ae](http://www.scad.ae)