



مركز الإحصاء
STATISTICS CENTRE



إحصاءات المواليد 2018

تاريخ الإصدار: أكتوبر 2019

قائمة المحتويات

5	المقدمة
6	المؤشرات الأساسية للمواليد في إمارة أبوظبي 2018
7	النقاط الرئيسية
7	الاتجاهات الرئيسية
8	المواليد الأحياء حسب الجنسية والمنطقة
9	المواليد الأحياء حسب الأشهر
10	نسبة النوع عند الميلاد
10	معدل المواليد الخام
12	معدل الخصوبة العام
12	معدلات الخصوبة العمرية
13	معدل الخصوبة الكلي
13	معدل التكاثر الإجمالي
15	الجدول الإحصائية
19	الملاحظات التوضيحية

قائمة الجداول

- الجدول 1: المواليد حسب الجنسية والنوع والمنطقة، إمارة أبوظبي، 2018..... 15
- الجدول 2-أ: المواليد حسب الشهر والجنسية والنوع، إمارة أبوظبي، 2018..... 15
- الجدول 2-ب: المواليد حسب الشهر والجنسية والنوع، إمارة أبوظبي، 2018..... 16
- الجدول 3: نسبة النوع عند الميلاد حسب السنة والجنسية، إمارة أبوظبي، 2008، 2010، 2016 و 2018 16
- الجدول 4: نسبة النوع عند الميلاد حسب الجنسية والمنطقة، إمارة أبوظبي، 2018..... 16
- الجدول 5: معدل المواليد الخام حسب الجنسية، إمارة أبوظبي، 2008، 2010، 2016، 2018..... 17
- الجدول 6: معدل المواليد الخام حسب الجنسية والمنطقة، إمارة أبوظبي، 2018..... 17
- الجدول 7: معدل الخصوبة العام حسب الجنسية والمنطقة، إمارة أبوظبي، 2018..... 17
- الجدول 8: معدلات الخصوبة العمرية حسب الفئة العمرية والمنطقة، إمارة أبوظبي، 2018..... 17
- الجدول 9: معدلات الخصوبة العمرية للمواطنات حسب الفئة العمرية والمنطقة، إمارة أبوظبي، 2018..... 18
- الجدول 10: معدلات الخصوبة العمرية لغير المواطنات حسب الفئة العمرية والمنطقة، إمارة أبوظبي، 2018... 18
- الجدول 11: معدل الخصوبة الكلي حسب الجنسية والمنطقة، إمارة أبوظبي، 2018..... 18
- الجدول 12: معدل التكاثر الإجمالي حسب الجنسية والمنطقة، إمارة أبوظبي، 2018..... 18

قائمة الرسومات البيانية

- 7 الشكل 1-أ: المواليد الأحياء، إمارة أبوظبي، من 1978 حتى 2018.....
- 8 الشكل 1-ب: معدل التغيّر السنوي في عدد المواليد الأحياء، إمارة أبوظبي، من 1978 حتى 2018.....
- 8 الشكل 2: المواليد الأحياء حسب الجنسية والمنطقة، إمارة أبوظبي، 2018.....
- 9 الشكل 3: التوزيع النسبي للمواليد الأحياء حسب الشهر والجنسية، إمارة أبوظبي، 2018.....
- 10 الشكل 4: نسبة النوع عند الميلاد للمواطنين، إمارة أبوظبي، 1978 حتى 2018.....
- 11 الشكل 5: معدل المواليد الخام حسب الجنسية، إمارة أبوظبي، 1978 حتى 2018.....
- 11 الشكل 6: معدل المواليد الخام حسب الجنسية والمنطقة، إمارة أبوظبي، 2018.....
- 12 الشكل 7: معدل الخصوبة العام حسب الجنسية والمنطقة، إمارة أبوظبي، 2018.....
- 13 الشكل 8: معدلات الخصوبة العمرية للمواطنات حسب المنطقة، إمارة أبوظبي، 2018.....
- 14 الشكل 9: معدل الخصوبة الكلي والتكاثر الإجمالي للمواطنات حسب المنطقة، إمارة أبوظبي، 2018.....

المقدمة

يعرض هذا التقرير إحصاءات المواليد الأحياء المسجلين في إمارة أبوظبي خلال عام 2018. ويتضمن التقرير عدد المواليد الأحياء حسب الجنسية والمنطقة والأشهر وكذلك نسبة النوع عند الميلاد، بالإضافة إلى معدلات الخصوبة حسب الجنسية والمنطقة.

يقدم القسم الأول ملخصاً موجزاً للإحصاءات الأساسية مدعومة بالرسم البيانية لتسليط الضوء على الاتجاهات والتباين المنطقة والأنماط الموسمية.

أما القسم الثاني فيحتوي على جداول إحصائية مفصلة للقراء الذين يرغبون في تحليل البيانات على نحو أوثق.

ويود مركز الإحصاء - أبوظبي الإشادة بالشراكة المثمرة مع دائرة الصحة - أبوظبي والتي تعد المصدر الرئيسي لهذه الإحصاءات (سجل المواليد)، ويسعى المركز لمزيد من التعاون بهدف مواصلة تحسين التغطية وجودة إحصاءات المواليد.

تقدم الملاحظات التوضيحية الوارد في نهاية التقرير شرحاً للمصطلحات والمفاهيم الفنية الأساسية المستخدمة في المواليد والخصوبة، ويمكن الرجوع إلى هذا الفصل أثناء قراءة الإحصاءات والمعلومات الواردة في التقرير.

المؤشرات الأساسية للمواليد في إمارة أبوظبي 2018

38,285	المواليد الأحياء
17,189	مواطنون
21,036	غير مواطنين
104.4	نسبة النوع عند الميلاد (ذكر لكل 100 أنثى)
106.4	مواطنون
102.8	غير مواطنين
13.7	معدل المواليد الخام (لكل 1000 من السكان)
29.1	مواطنون
9.6	غير مواطنين
49.8	معدل الخصوبة العام (المواليد لكل 1000 من الإناث في الفئة العمرية 15-49 سنة)
111.2	مواطنات
34.3	غير مواطنات
1.4	معدل الخصوبة الكلي
3.6	مواطنات
0.9	غير مواطنات

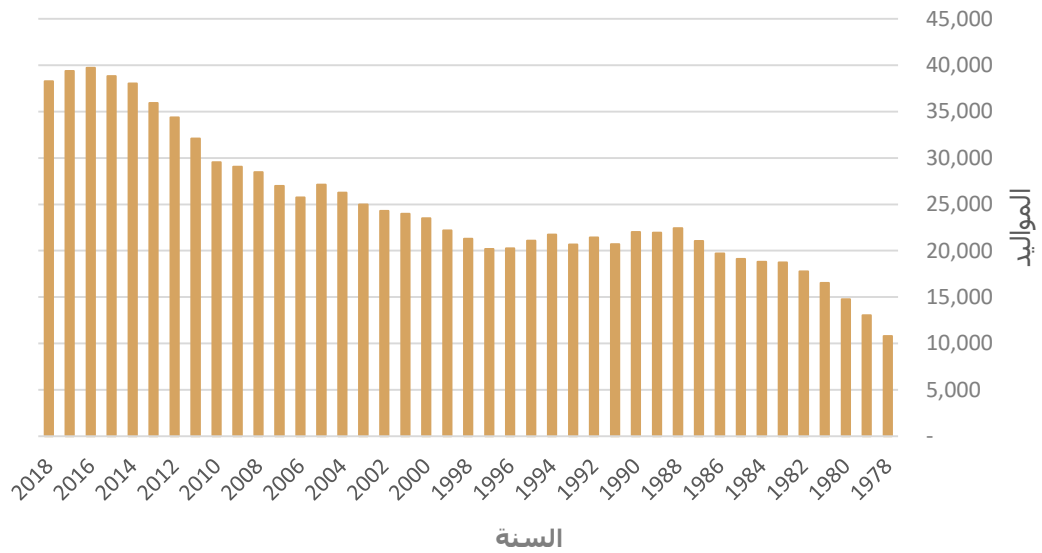
النقاط الرئيسية

- تم تسجيل 38,285 مولود حيّ في إمارة أبوظبي خلال عام 2018، مقارنةً بـ 28,456 حالة في عام 2008 بزيادة مقدارها 34.5% خلال العشرة أعوام الماضية.
- انخفض معدل المواليد الخام إلى 13.7 مولود (لكل 1000 من السكان) في عام 2018، في حين بلغ 15.3 مولود في عام 2008.
- انخفض معدل الخصوبة العام في عام 2018 ليصل إلى 49.8 مولود لكل امرأة في سن الإنجاب (15-49 سنة)، مقارنةً بـ 78.5 مولود خلال العام 2011.

الاتجاهات الرئيسية

- أظهرت البيانات ارتفاعاً في عدد المواليد الأحياء المسجلين حيث بلغ عدد المواليد الأحياء 38,285 حالة في عام 2018، في حين بلغ العدد 9,524 في عام 1977.
- تضاعف عدد المواليد الأحياء حوالي 3 مرات ما بين الفترة 1977 و 2018 لتبلغ نسبة الزيادة خلال تلك الفترة 302%.

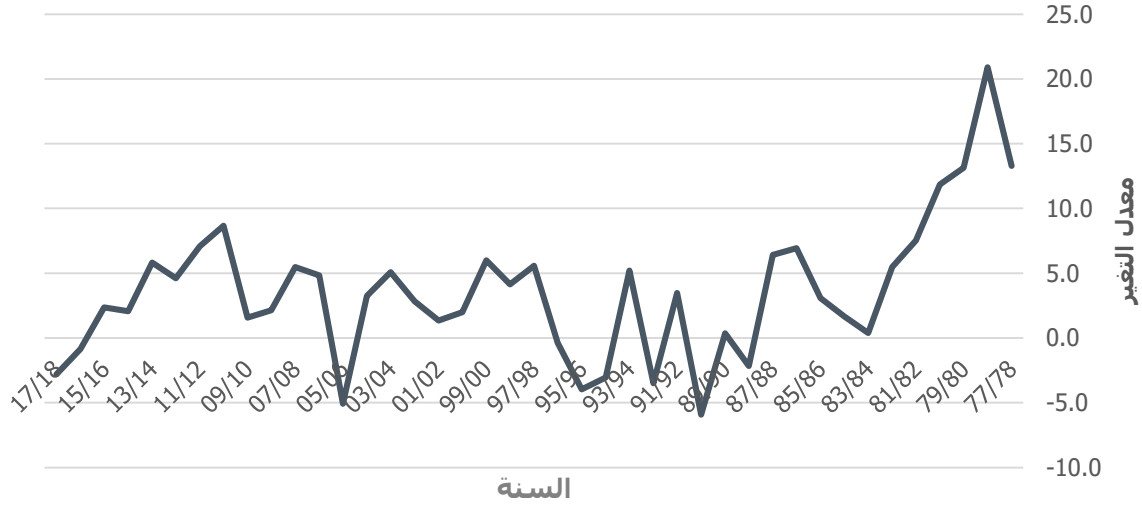
الشكل 1-أ: المواليد الأحياء، إمارة أبوظبي، من 1977 حتى 2018



المصدر: وزارة الصحة (2005-1977)، دائرة الصحة -أبوظبي (2006-2018)

الشكل 1-ب: معدل التغير السنوي في عدد المواليد الأحياء، إمارة أبوظبي، من 1978 حتى

2018

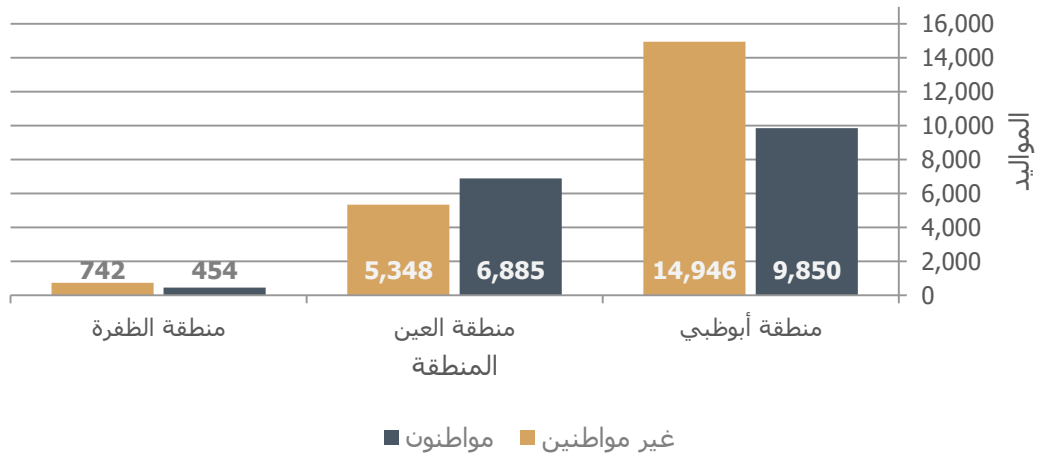


المصدر: مركز الإحصاء - أبوظبي

المواليد الأحياء حسب الجنسية والمنطقة

- أكثر من نصف مواليد المواطنين لعام 2018 مولودون في منطقة أبوظبي (57.3%)، في حين كانت نسبتهم في منطقة العين 40.1%، وبلغت النسبة في منطقة الظفرة 2.6% من مجموع المواليد المواطنين.
- فيما يتعلق بالمواليد غير المواطنين، فقد بلغت حصة أبوظبي منهم أكثر من الثلثين (71%)، وبلغت حصة منطقة العين أكثر من الربع (25.4%)، في حين كانت النسبة 3.5% في منطقة الظفرة.

الشكل 2: المواليد الأحياء حسب الجنسية والمنطقة، إمارة أبوظبي، 2018

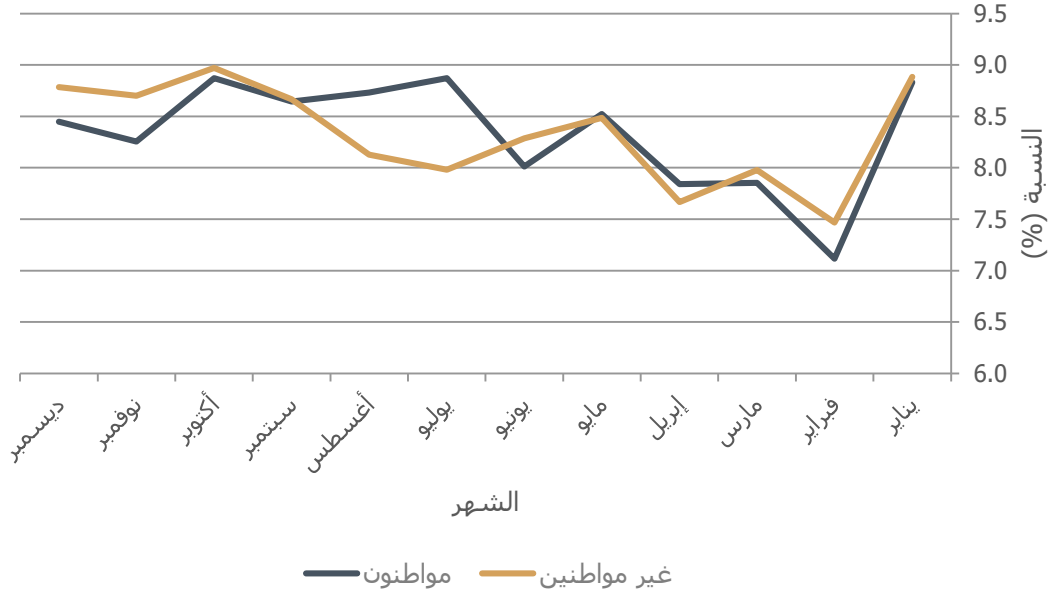


المصدر: مركز الإحصاء - أبوظبي

المواليد الأحياء حسب الأشهر

- نسبة المواليد في شهر أكتوبر هي الأكبر، حيث بلغت نسبتهم 9.0% من إجمالي مواليد 2018، حيث بلغ 3,412 مولود.
- شهد شهر فبراير أدنى نسبة مواليد خلال 2018 حيث بلغت 7.3%، و بلغ عدد مواليد هذا الشهر 2,794 مولود.

الشكل 3: التوزيع النسبي للمواليد الأحياء حسب الشهر والجنسية، إمارة أبوظبي، 2018

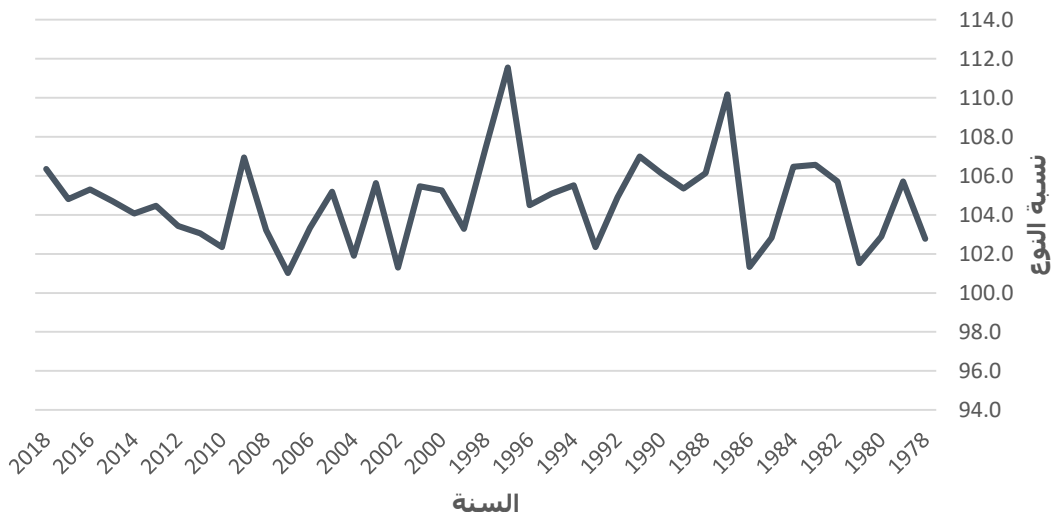


المصدر: مركز الإحصاء - أبوظبي

نسبة النوع عند الميلاد

- تراوحت نسبة النوع عند الميلاد لإجمالي مواليد إمارة أبوظبي خلال 2008 و 2018 ما بين 105.7 و 104.4 ذكرا لكل 100 أنثى.
- تراوحت نسبة النوع عند الميلاد للمواليد المواطنين في الإمارة خلال 2008 و 2018 ما بين 103.2 و 106.4 ذكرا لكل 100 أنثى.
- تراوحت نسبة النوع عند الميلاد لمواليد غير المواطنين في الإمارة خلال 2008 و 2018 ما بين 108.0 و 102.8 ذكرا لكل 100 أنثى.

الشكل 4: نسبة النوع عند الميلاد للمواطنين، إمارة أبوظبي، 1977 حتى 2018



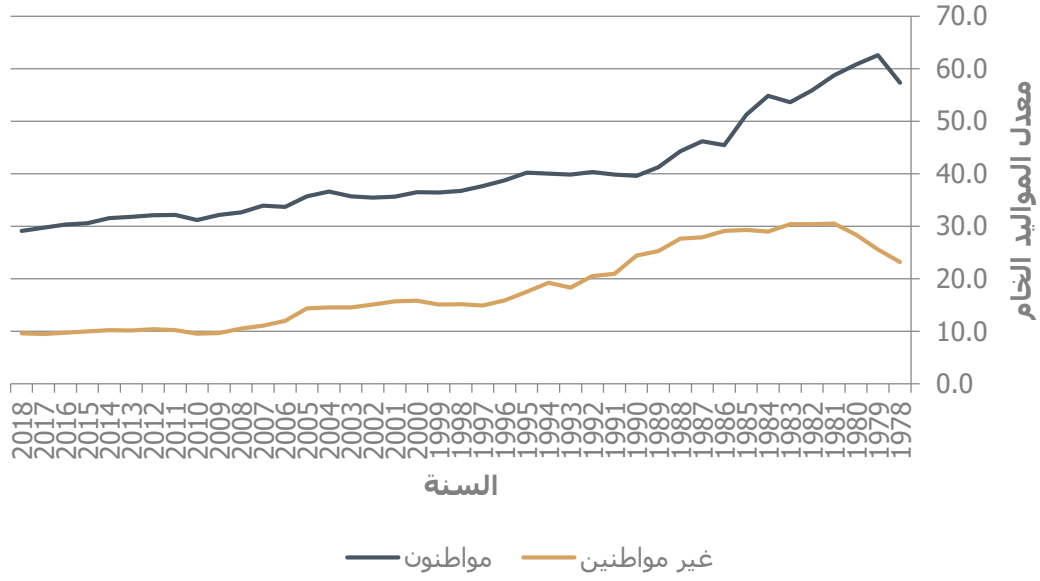
المصدر: مركز الإحصاء - أبوظبي

معدل المواليد الخام

- بلغ معدل المواليد الخام في عام 2008 ما يقارب 15.3 مولود (لكل 1000 من السكان) ثم انخفض إلى 14.1 في عام 2010 إلى أن بلغ 13.7 مولود في عام 2018.
- انخفاض معدل المواليد الخام شمل المواطنين وغير المواطنين على حد سواء، فقد بلغ المعدل للمواطنين 32.7 في عام 2008 واستمر بالانخفاض إلى أن بلغ المعدل 29.1 في عام 2018.
- أما معدل المواليد الخام لغير المواطنين فقد شهد انخفاضا من 10.5 في عام 2008 إلى 9.6 في عام 2018.

الشكل 5: معدل المواليد الخام حسب الجنسية، إمارة أبوظبي، 1977 حتى 2018

(مولود لكل 1000 من السكان)

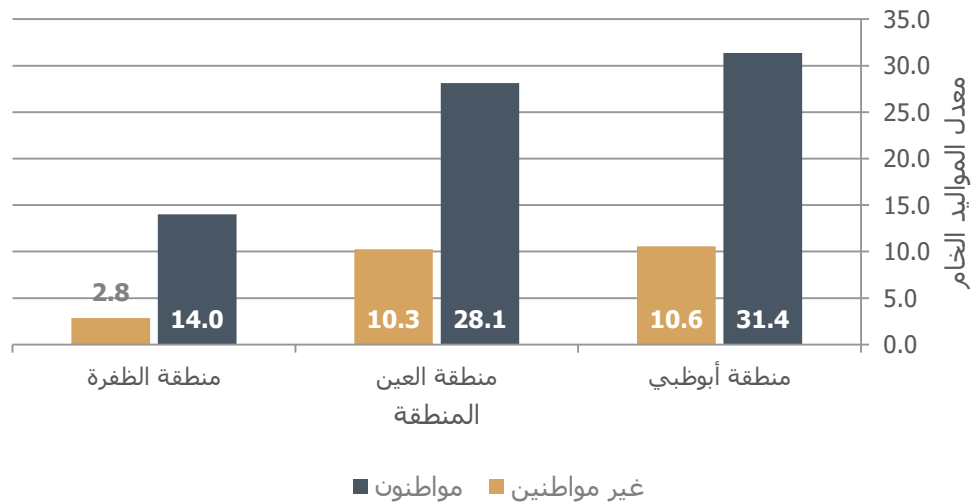


المصدر: مركز الإحصاء - أبوظبي

- شهدت منطقة أبوظبي أعلى معدل مواليد خام للمواطنين، حيث بلغ 31.4 مولود لكل 1000 من المواطنين في المنطقة، بينما شهدت منطقة الظفرة أقل معدل بواقع 14.0.
- أما بالنسبة لغير المواطنين، وصل معدل المواليد الخام إلى أعلى مستوياته في منطقة أبوظبي بواقع 10.6 مولود لكل 1000 من السكان غير المواطنين، بينما بلغ في منطقة الظفرة 2.8.

الشكل 6: معدل المواليد الخام حسب الجنسية والمنطقة، إمارة أبوظبي، 2018

(مولود لكل 1000 من السكان)



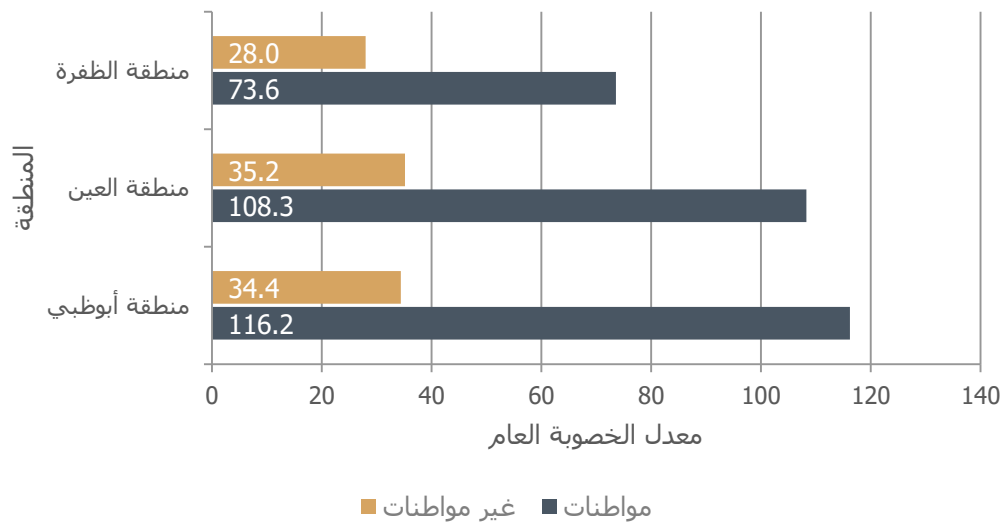
المصدر: مركز الإحصاء - أبوظبي

معدل الخصوبة العام

- يظهر معدل الخصوبة العام أن كل 1000 امرأة مواطنة في سن الإنجاب (15 - 49 سنة) أنجبن 111.2 مولود حي، وفي المقابل كل 1000 امرأة غير مواطنة في سن الإنجاب أنجبن 34.3 مولود حي.
- عند مقارنة المعدل بين المناطق، نجد أن منطقة أبوظبي شهدت أعلى معدل خصوبة عام بواقع 116.2 مولود لكل 1000 امرأة مواطنة في سن الإنجاب، 34.4 مولود لكل 1000 امرأة غير مواطنة.
- وصل المعدل إلى أقل معدلاته في منطقة الظفرة حيث بلغ 73.6 مولود لكل 1000 امرأة مواطنة، و 28.0 مولود لكل 1000 امرأة غير مواطنة.

الشكل 7: معدل الخصوبة العام حسب الجنسية والمنطقة، إمارة أبوظبي، 2018

(المواليد لكل 1000 من الإناث 15-49 سنة)

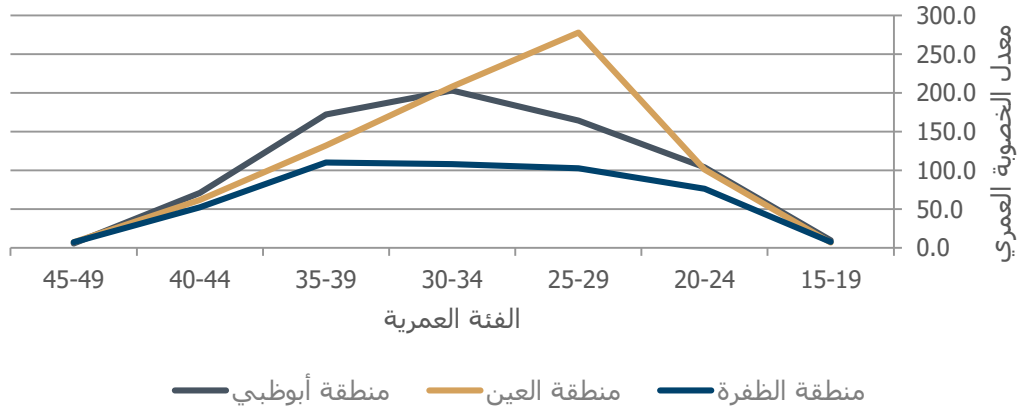


المصدر: مركز الإحصاء - أبوظبي

معدلات الخصوبة العمرية

- بلغ معدل الخصوبة العمرية لإجمالي الإناث في إمارة أبوظبي لعام 2018 للفئة العمرية (15-19 سنة) 7.3 طفل لكل 1000 امرأة.
- بالنسبة للمواطنات، فقد بلغ المعدل ذروته في الفئة العمرية (30 - 34) سنة، حيث بلغ 200.5.
- بلغ معدل الخصوبة العمرية للمواطنات في الفئة (25-29) سنة لمنطقة العين 278.1 مولود، كأعلى معدل خصوبة عمرية للمواطنات على مستوى المناطق.
- بلغ معدل الخصوبة العمرية لغير المواطنات في الفئة (30-34) سنة لمنطقة العين 61.2 مولود، كأعلى معدل خصوبة عمرية لغير المواطنات على مستوى المناطق.

الشكل 8: معدلات الخصوبة العمرية للمواطنات حسب المنطقة، إمارة أبوظبي، 2018



المصدر: مركز الإحصاء - أبوظبي

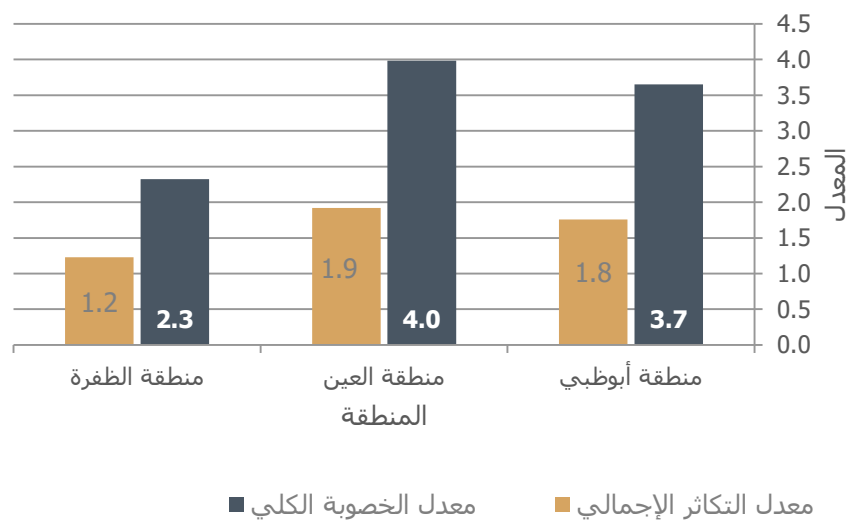
معدل الخصوبة الكلي

- بلغ معدل الخصوبة الكلي لعام 2018 في الإمارة 1.4 طفل لكل امرأة في سن الانجاب (15-49) سنة.
- وقد اختلف المعدل من منطقة لأخرى على مستوى المناطق حيث بلغ 1.0 في منطقة الظفرة، و1.3 في منطقة أبوظبي، و 1.7 طفل لكل امرأة في منطقة العين.
- بلغ المعدل بين المواطنات 3.6 طفل لكل امرأة مواطنة و 0.9 لغير المواطنات ما يعني أن معدل الخصوبة الكلي للمواطنات أعلى عن نظيره لدى غير المواطنات.
- بلغ معدل الخصوبة الكلي للمواطنات في منطقة العين 4.0 طفل لكل امرأة مواطنة ليكون بذلك المعدل الأعلى في الإمارة.

معدل التكاثر الاجمالي

- بلغ معدل التكاثر الإجمالي في إمارة أبوظبي للمواطنات 1.8 مولود أنثى لكل امرأة خلال فترة حياتها الإنجابية.
- و بلغ معدل التكاثر الإجمالي للمواطنات في منطقة العين 1.9 مولود أنثى لكل امرأة مواطنة ليكون بذلك المعدل الأعلى في الإمارة.

الشكل 9: معدل الخصوبة الكلي والتكاثر الإجمالي للمواطنات حسب المنطقة، إمارة أبوظبي، 2018



المصدر: مركز الإحصاء - أبوظبي

الجدول الإحصائية

الجدول 1: المواليد حسب الجنسية والنوع والمنطقة، إمارة أبوظبي، 2018

الجنسية و النوع	منطقة أبوظبي	منطقة العين	منطقة الظفرة	إمارة أبوظبي
المجموع	24,845	12,244	1,196	38,285
ذكور	12,753	6,231	569	19,553
إناث	12,092	6,013	627	18,732
مواطنون	9,850	6,885	454	17,189
ذكور	5,089	3,553	217	8,859
إناث	4,761	3,332	237	8,330
غير مواطنين	14,946	5,348	742	21,036
ذكور	7,638	2,672	352	10,662
إناث	7,308	2,676	390	10,374

* متضمنة 60 غير مبيئة الجنسية مسجلين من قبل دائرة الصحة - أبوظبي.
المصدر: دائرة الصحة - أبوظبي

الجدول 2-أ: المواليد حسب الشهر والجنسية والنوع، إمارة أبوظبي، 2018

الشهر	مواطنون			الجنسية و النوع غير مواطنين			المجموع	
	المجموع	إناث	ذكور	المجموع	إناث	ذكور	إناث	المجموع
المجموع	17,189	8,330	8,859	21,036	10,374	10,662	18,704	38,225
يناير	1,518	714	804	1,869	912	957	1,626	3,387
فبراير	1,223	585	638	1,571	778	793	1,363	2,794
مارس	1,350	661	689	1,678	809	869	1,470	3,028
إبريل	1,348	645	703	1,613	819	794	1,464	2,961
مايو	1,465	714	751	1,785	901	884	1,615	3,250
يونيو	1,377	693	684	1,743	856	887	1,549	3,120
يوليو	1,525	754	771	1,679	821	858	1,575	3,204
أغسطس	1,501	722	779	1,710	815	895	1,537	3,211
سبتمبر	1,486	711	775	1,823	932	891	1,643	3,309
أكتوبر	1,525	726	799	1,887	906	981	1,632	3,412
نوفمبر	1,419	692	727	1,830	906	924	1,598	3,249
ديسمبر	1,452	713	739	1,848	919	929	1,632	3,300

* متضمنة 60 غير مبيئة الجنسية مسجلين من قبل دائرة الصحة - أبوظبي.
المصدر: دائرة الصحة - أبوظبي

الجدول 2-ب: التوزيع النسبي للمواليد حسب الشهر والجنسية والنوع، إمارة أبوظبي، 2018

(%)

الشهر	مواطنون			الجنسية و النوع غير مواطنين			المجموع		
	ذكور	إناث	المجموع	ذكور	إناث	المجموع	ذكور	إناث	المجموع
المجموع	100.0	100.0	100.0	100.0	100.0	100.0	100.0	100.0	100.0
يناير	9.1	8.6	8.8	9.0	8.8	8.9	9.0	8.7	8.9
فبراير	7.2	7.0	7.1	7.4	7.5	7.5	7.3	7.3	7.3
مارس	7.8	7.9	7.9	8.2	7.8	8.0	8.0	7.9	7.9
إبريل	7.9	7.7	7.8	7.4	7.9	7.7	7.7	7.8	7.7
مايو	8.5	8.6	8.5	8.3	8.7	8.5	8.4	8.6	8.5
يونيو	7.7	8.3	8.0	8.3	8.3	8.3	8.0	8.3	8.2
يوليو	8.7	9.1	8.9	8.0	7.9	8.0	8.3	8.4	8.4
أغسطس	8.8	8.7	8.7	8.4	7.9	8.1	8.6	8.2	8.4
سبتمبر	8.7	8.5	8.6	8.4	9.0	8.7	8.5	8.8	8.7
أكتوبر	9.0	8.7	8.9	9.2	8.7	9.0	9.1	8.7	8.9
نوفمبر	8.2	8.3	8.3	8.7	8.7	8.7	8.5	8.5	8.5
ديسمبر	8.3	8.6	8.4	8.7	8.9	8.8	8.5	8.7	8.6

المصدر: مركز الإحصاء - أبوظبي

الجدول 3: نسبة النوع عند الميلاد حسب السنة والجنسية، إمارة أبوظبي

2018,2017,2010,2008

(ذكر لكل 100 أنثى)

السنة	مواطنون	غير مواطنين	المجموع
2008	103.2	108.0	105.7
2010	102.3	106.1	104.4
2017	104.8	103.9	104.5
2018	106.4	102.8	104.4

المصدر: مركز الإحصاء - أبوظبي

الجدول 4: نسبة النوع عند الميلاد حسب الجنسية والمنطقة، إمارة أبوظبي، 2018

(ذكر لكل 100 أنثى)

الجنسية	منطقة أبوظبي	منطقة العين	منطقة الطفرة	إمارة أبوظبي
المجموع	105.5	103.6	90.7	104.4
مواطنون	106.9	106.6	91.6	106.4
غير مواطنين	104.5	99.9	90.3	102.8

المصدر: مركز الإحصاء - أبوظبي

الجدول 5: معدل المواليد الخام حسب الجنسية، إمارة أبوظبي، 2008، 2010، 2017، 2018

(لكل 1000 من السكان)

الجنسية	2008	2010	2017	2018
المجموع	15.3	14.1	13.6	13.7
مواطنون	32.7	31.2	29.7	29.1
غير مواطنين	10.5	9.6	9.5	9.6

المصدر: مركز الإحصاء - أبوظبي

الجدول 6: معدل المواليد الخام حسب الجنسية والمنطقة، إمارة أبوظبي، 2018

(لكل 1000 من السكان)

الجنسية	منطقة أبوظبي	منطقة العين	منطقة الطفرة	إمارة أبوظبي
المجموع	14.4	16.0	4.1	13.7
مواطنون	31.4	28.1	14.0	29.1
غير مواطنين	10.6	10.3	2.8	9.6

المصدر: مركز الإحصاء - أبوظبي

الجدول 7: معدل الخصوبة العام حسب الجنسية والمنطقة، إمارة أبوظبي، 2018

(لكل 1000 من الإناث 15-49 سنة)

الجنسية	منطقة أبوظبي	منطقة العين	منطقة الطفرة	إمارة أبوظبي
المجموع	47.8	56.8	36.6	49.8
مواطنات	116.2	108.3	73.6	111.2
غير مواطنات	34.4	35.2	28.0	34.3

المصدر: مركز الإحصاء - أبوظبي

الجدول 8: معدلات الخصوبة العمرية حسب الفئة العمرية والمنطقة، إمارة أبوظبي، 2018

(المواليد لكل 1000 من الإناث 15-49 سنة)

الفئة العمرية	منطقة أبوظبي	منطقة العين	منطقة الطفرة	إمارة أبوظبي
19-15	7.8	6.7	7.8	7.3
24-20	39.1	47.0	32.5	41.5
29-25	63.2	82.1	54.3	67.8
34-30	73.8	95.3	51.4	78.1
39-35	55.2	71.3	44.5	58.9
44-40	20.0	33.7	16.6	23.5
49-45	2.1	4.8	2.4	2.8

المصدر: مركز الإحصاء - أبوظبي

الجدول 9: معدلات الخصوبة العمرية للمواطنين حسب الفئة العمرية والمنطقة، إمارة أبوظبي، 2018

(المواليد لكل 1000 من الإناث 15-49 سنة)

إمارة أبوظبي	منطقة الظفرة	منطقة العين	منطقة أبوظبي	الفئة العمرية
8.4	7.6	7.2	9.8	19-15
101.9	76.5	101.4	104.0	24-20
193.2	102.7	278.1	164.4	29-25
200.5	108.2	208.1	203.1	34-30
151.8	110.3	132.3	172.1	39-35
66.2	52.3	62.0	70.9	44-40
6.5	7.3	7.5	5.7	49-45

المصدر: مركز الإحصاء - أبوظبي

الجدول 10: معدلات الخصوبة العمرية لغير المواطنين حسب الفئة العمرية والمنطقة، إمارة أبوظبي، 2018

(المواليد لكل 1000 من الإناث 15-49 سنة)

إمارة أبوظبي	منطقة الظفرة	منطقة العين	منطقة أبوظبي	الفئة العمرية
6.5	7.9	6.0	6.6	19-15
23.6	22.4	24.0	23.5	24-20
45.1	44.3	43.7	45.7	29-25
56.0	39.5	61.2	55.4	34-30
38.4	31.2	43.3	37.4	39-35
12.9	9.7	19.0	11.3	44-40
1.8	1.2	3.3	1.3	49-45

المصدر: مركز الإحصاء - أبوظبي

الجدول 11: معدل الخصوبة الكلي حسب الجنسية والمنطقة، إمارة أبوظبي، 2018

إمارة أبوظبي	منطقة الظفرة	منطقة العين	منطقة أبوظبي	الجنسية
1.4	1.0	1.7	1.3	المجموع
3.6	2.3	4.0	3.7	مواطنات
0.9	0.8	1.0	0.9	غير مواطنات

المصدر: مركز الإحصاء - أبوظبي

الجدول 12: معدل التكاثر الإجمالي حسب الجنسية والمنطقة، إمارة أبوظبي، 2018

إمارة أبوظبي	منطقة الظفرة	منطقة العين	منطقة أبوظبي	الجنسية
0.7	0.5	0.8	0.6	المجموع
1.8	1.2	1.9	1.8	مواطنات
0.5	0.4	0.5	0.4	غير مواطنات

المصدر: مركز الإحصاء - أبوظبي

الملاحظات التوضيحية

قائمة المصطلحات المستخدمة

يتضمن هذا التقرير بعض المصطلحات الخاصة بالمواليد والخصوبة، من بينها المصطلحات التالية:

متوسط عمر الأم

متوسط عمر الأمهات اللاتي وضعن في سنة معينة.

المولود (المولود الحي)

تعد الولادة حية عندما يظهر الطفل أي علامة من علامات الحياة مثل التنفس أو خفقان القلب. " يعبر هذا المصطلح عن اكتمال عملية طرد أو استخراج نتاج الحمل من بطن الأم، بصرف النظر عن مدة الحمل، بحيث يتنفس المولود بعد هذا الانفصال، أو تبدو عليه أية علامة أخرى من علامات الحياة، مثل دقات القلب، أو نبض الجبل السرى أو حركة مؤكدة للعضلات الإرادية، سواء كانت المشيمة متصلة أو لا، وأي نتاج لهذه الولادة يعتبر مولوداً حياً." (المصدر: قاموس، ومبادئ وتوصيات لنظام الإحصاءات الحيوية، التنقيح الثاني، الأمم المتحدة، 2001).

معدل التكاثر الإجمالي

عدد المواليد الأحياء الإناث اللاتي انجبتن امرأة في سن الإنجاب، أي في الفئة العمرية (15-49 سنة) وعاشت كل فترة حياتها الإنجابية وطبقا لمعدلات الخصوبة النوعية حسب العمر خلال سنة.

$$\frac{5 * \text{معدل الخصوبة حسب العمر} \sum}{\text{عدد المواليد الأحياء الإناث خلال سنة}}$$

معدل الخصوبة العام

عدد المواليد الأحياء لكل امرأة 1000 في سن الإنجاب أي في الفئة العمرية (15-49 سنة) خلال سنة.

$$1000 \times \frac{\text{عدد المواليد الأحياء خلال سنة}}{\text{عدد النساء في الفئة العمرية (15 - 49 سنة) في منتصف السنة}}$$

معدل الخصوبة الكلي

يعبر معدل الخصوبة الكلي عن متوسط عدد الأطفال التي قد تنجبهن المرأة خلال فترة حياتها الإنجابية (15-49 سنة). وعند حساب المعدل تراعى معدلات الخصوبة العمرية في الفئة العمرية المحددة لكل امرأة، كما يُفترض عدم وجود حالات وفاة، ويعبر عنه بعدد الأطفال لكل امرأة.

$$5 * \text{معدل الخصوبة حسب العمر} \sum$$

معدلات الخصوبة العمرية

يقيس هذا المعدل عدد المواليد التي تتم سنويا لكل امرأة 1000 في فئة عمرية معينة. ولحساب هذا المعدل يقسم عدد المواليد خلال عام معين على عدد السكان في منتصف العام. ويتم حساب المواليد للأمهات دون الخامسة عشر في الفئة العمرية (15 - 19 سنة)، والمواليد للأمهات فوق الخمسين في الفئة العمرية (45 - 49 سنة).

$$1000 \times \frac{\text{عدد المواليد الأحياء خلال سنة للنساء في فئة معينة عمرية} *}{\text{عدد النساء في فئة عمرية معينة في منتصف السنة}}$$

معدل المواليد الخام

يعد معدل المواليد الخام أبسط وسيلة لقياس الخصوبة، وهو عدد المواليد الأحياء المسجلين خلال سنة تقويمية مقسوماً على مجموع السكان المقيمين في منتصف تلك السنة. ويعبر عنه بعدد المواليد لكل 1000 من السكان.

$$1000 \times \frac{\text{عدد المواليد خلال سنة}}{\text{عدد السكان في منتصف السنة}}$$

نسبة النوع عند الميلاد

يتم التعبير عن نسبة النوع بين المواليد خلال السنة التقويمية بعدد المواليد الأحياء الذكور لكل 100 ولادة حية من الإناث.

$$100 \times \frac{\text{عدد المواليد الأحياء الذكور خلال سنة}}{\text{عدد المواليد الأحياء الإناث خلال نفس السنة}}$$

مصادر البيانات

تم استلام بيانات المواليد لعام 2018 في مايو 2019 من دائرة الصحة - أبوظبي. تتم معالجة البيانات وتميرها إلى مركز الإحصاء - أبوظبي لمزيد من المراجعة والتدقيق.

الملاحظات الفنية

السكان: تستند بيانات سكان إمارة أبوظبي ومناطقها إلى تقديرات السنة منقحة. المواليد و مكان التسجيل: تستند بيانات المواليد على مكان تسجيل الحدث وليس على مكان الإقامة المعتادة للأمم. قامت دائرة الصحة - أبوظبي بتحسين طريقة جمع البيانات عن طريق إجراء نظام جديد للبلاغات، ما أدى إلى الفارق الكبير بين عام 2011 و 2012 مقارنة مع السنوات السابقة، وقد تم اختبار هذا النظام في منتصف عام 2010.

معلومات إضافية والإصدار التالي

للمزيد من المعلومات حول المواليد والخصوبة والإحصاءات الرسمية الأخرى، يرجى زيارة رابط الإحصاءات على موقع مركز الإحصاء: <http://www.scad.ae> من المتوقع نشر الإصدار القادم في أكتوبر 2020.

إخلاء المسؤولية وشروط الاستخدام

يقوم مركز الإحصاء- أبوظبي بتشغيل هذا الموقع الإلكتروني لتلبية احتياجات الجهات الحكومية والأفراد ومختلف فئات المجتمع ومؤسسات الأعمال، ولا يعتبر مركز الإحصاء- أبوظبي مسؤولاً عن أية خسائر أو أضرار تلحق بالمستخدمين جراء سوء استخدام الإحصاءات المقدمة على الموقع بحسن نية من قبل المركز وعليه فإن مسؤولية استخدام الإحصاءات الرسمية في أي وقت محدد أو لأية أغراض بعينها تقع على عاتق مستخدمي البيان،، ويقر مستخدم البيان بأنه يعفي ويؤجل مسؤولية المركز من الالتزامات القانونية المتعلقة بالأخطاء التي قد تحدث خارج نطاق سيطرة المركز أو بدون علمه كما يتنازل عن حقه في الحصول على تعويضات مقابل الخسائر والأضرار التي قد تلحقه نتيجة لذلك الخطأ.

تعتبر الإحصاءات الرسمية الصادرة من مركز الإحصاء - أبوظبي والموجودة على هذا الموقع أو التي يتاح الوصول إليها من خلاله، محمية بموجب حقوق النشر والتأليف إلا عند الإشارة لغير ذلك، ويجوز للمستخدمين استنساخ محتويات الموقع) بما في ذلك النشرات والجداول، إلخ (كلياً أو جزئياً بمختلف الوسائل دون الحصول على إذن خاص من مركز الإحصاء، شريطة الإقرار بصورها عن المركز، وذلك بإيضاح ما يلي:

المصدر : مركز الإحصاء - أبوظبي، وسنة النشر، واسم المنتج، ورقم الفهرسة، فترة الإسناد ورقم الصفحة أو الصفحات.

رؤيتنا: الريادة والابتكار في الإحصاء
Our Vision: Leadership and Innovation in Statistics

www.scad.ae