



مركز الإحصاء
STATISTICS CENTRE



مؤشرات التنمية البشرية 2016

إمارة أبوظبي

تاريخ الإصدار: نوفمبر 2017
الرقم المرجعي: SCAD931187

فهرس المحتويات

1	فهرس المحتويات
2	فهرس الجداول
4	فهرس الأشكال
5	الفصل الأول: نظرة عامة
5	1.1 مقّمة
6	1.2 مفهوم التنمية البشرية
6	1.3 إمارة أبوظبي
7	1.4 محتوى مؤشرات التنمية البشرية
9	الفصل الثاني: السكان والقوى العاملة
9	2.1 السكان
12	2.2 القوى العاملة
19	الفصل الثالث: الصحة والحياة المديدة
19	3.1 الخدمات الصحية
20	3.2 الموارد البشرية
21	3.3 معدّل المواليد والوفيات
29	3.4 نصيب الفرد من السعرات الحرارية
30	3.5 البيئة
34	الفصل الرابع: التعليم واكتساب المعرفة
34	4.1 الأمية
36	4.2 المدارس
36	4.3 الطلاب
39	4.4 المشاركة في التعليم
40	4.5 المعلمون
41	4.6 التعليم العالي
43	الفصل الخامس: الاقتصاد الكلي ومستوى المعيشة اللائق
43	5.1 الاقتصاد
46	5.2 رصيد الاستثمار الأجنبي المباشر
47	5.3 التجارة الخارجية
48	5.4 الأسعار
48	5.5 مستوى رفاه الأسر

فهرس الجداول

- 5 جدول (1): مؤشرات العمل في جوانب التنمية البشرية
- 11 جدول (2): المؤشرات السكانية، 2016-2010
- 13 جدول (3): مؤشرات القوى العاملة، 2016-2005
- 14 جدول (4): السكان (15 سنة فأكثر) حسب حالة النشاط الاقتصادي، النوع والمنطقة، إمارة أبوظبي، 2016
- 15 جدول (5): معدل المشاركة الاقتصادية المنقح حسب الجنسية والنوع والمنطقة، إمارة أبوظبي، 2016
- 15 جدول (6): المشتغلون حسب النوع والمهنة، إمارة أبوظبي، 2016
- 16 جدول (7): المشتغلون المواطنون حسب النوع والمهنة، 2016
- 17 جدول (8): المشتغلون (15 سنة فأكثر) حسب النوع والنشاط الاقتصادي إمارة أبو ظبي، 2016
- 18 جدول (9): المشتغلون المواطنون (15 سنة فأكثر) حسب النوع والنشاط الاقتصادي إمارة أبوظبي، 2016
- 19 جدول (10): المنشآت الصحية، 2015-2010
- 20 جدول (11): المنشآت الصحية حسب المنطقة، 2015-2010
- 20 جدول (12): الأشخاص المشمولين بخدمات شركات التأمين الصحي، 2015-2011*
- 21 جدول (13): الكوادر الطبية، 2015-2010
- 21 جدول (14): الكوادر الطبية (لكل 100,000 من السكان) حسب المنطقة، 2015-2010
- 22 جدول (15): معدّل المواليد الخام (لكل 1,000 من السكان) حسب الجنسية، 2016-2010
- 23 جدول (16): معدّل الوفيات الخام حسب الجنسية (لكل 1,000 من السكان)، 2016-2010
- 24 جدول (17): معدّل وفيات الأطفال الرضع (لكل 1,000 من المولودين أحياء) حسب المنطقة، 2016-2010
- 25 جدول (18): معدّل وفيات الأطفال الرضع (لكل 1,000 من المولودين أحياء) حسب الجنسية والنوع، 2016-2010
- 25 جدول (19): معدّل وفيات الأطفال دون الخامسة من العمر (لكل 1,000 من المولودين أحياء) حسب المنطقة، 2016-2010
- 26 جدول (20): معدّل وفيات الأطفال دون الخامسة من العمر (لكل 1,000 من المولودين أحياء) حسب الجنسية والنوع، 2016-2010
- 27 جدول (21): معدّل الوفاة (لكل 100,000 من السكان) حسب سبب الوفاة، 2015-2010
- 28 جدول (22): معدّل الخصوبة العام (مولود لكل 1,000 من النساء 15 - 49 سنة) حسب الجنسية، 2016-2010

- جدول (23): معدّل الخصوبة العام (مولود لكل 1,000 من النساء 15-49 سنة) حسب الفئات العمرية والمنطقة، 2016
28
- جدول (24): معدل الخصوبة الكلي حسب الجنسية والمنطقة، 2016
29
- جدول (25): نصيب الفرد من الغذاء والطاقة والبروتينات والدهون حسب نوع الأسرة، 2014
29
- جدول (26): انبعاثات ثاني أكسيد الكربون -قطاع الطاقة، 2010-2016
31
- جدول (27): نصيب الفرد من انبعاثات ثاني أكسيد الكربون -قطاع الطاقة، 2010-2016
31
- جدول (28): استهلاك المياه المحلّاة، 2010-2016
32
- جدول (29): أهم إحصاءات الزراعة النباتية، 2016
32
- جدول (30): إجمالي عدد الأنواع المعروفة والمهدّدة (أ) 2016
33
- جدول (31): نسبة الأميّة بين السكان (15 سنة فأكثر) حسب الجنسية والنوع، 2010-2016
34
- جدول (32): نسبة القرائيّة بين السكان (15 سنة فأكثر) حسب الجنسية والنوع، 2010-2016
35
- جدول (33): عدد المدارس حسب القطاع، 2011-2016
36
- جدول (34): عدد الطلاب حسب الجنسية والنوع، 2011-2016
37
- جدول (35): عدد الطلاب حسب نوع التعليم، 2011-2016
37
- جدول (36): متوسط عدد الطلاب لكل فصل حسب القطاع والمنطقة، 2011-2016
38
- جدول (37): متوسط عدد الطلاب لكل معلم حسب القطاع والمنطقة، 2011-2016
39
- جدول (38): نسبة الالتحاق الإجمالي حسب المرحلة التعليمية، 2011-2016
40
- جدول (39): نسبة الالتحاق الصافي حسب المرحلة التعليمية 2014-2016
40
- جدول (40): المعلمون حسب القطاع، النوع، الجنسية والمنطقة، 2011-2016
40
- جدول (41): مؤسسات التعليم العالي حسب القطاع، 2011-2016
41
- جدول (42): طلاب مؤسسات التعليم العالي حسب الجنسية والنوع والقطاع، 2015-16
42
- جدول (43): خريجو مؤسسات التعليم العالي حسب القطاع والنوع، 2011-2016
42
- جدول (44): أهم إحصاءات الحسابات القومية، 2010-2015
44
- جدول (45): رصيد الاستثمار الأجنبي المباشر حسب النشاط الاقتصادي، 2012-2016
47
- جدول (46): إحصاءات التجارة الخارجية، 2010-2016
48
- جدول (47): الرقم القياسي لأسعار المستهلك ومعدّلات التضخم، 2010-2016
48
- جدول (48): متوسط الأرقام القياسية لأسعار المستهلك حسب مستوى رفاه الأسرة، 2015-
49
- 2016

فهرس الأشكال

- 10 شكل (1): الهرم السكاني للمواطنين، 2016-2010
- 11 شكل (2): معدل نمو عدد السكان، 2016-2010
- 12 شكل (3): التوزيع الجغرافي للسكان حسب المنطقة، 2016
- 12 شكل (4): التركيبة السكانية لإمارة أبوظبي، 2016
- 14 شكل (5): معدّل البطالة العام، 2016-2005
- 22 شكل (6): معدّل المواليد الخام (لكل 1,000 من السكان) حسب الجنسية، 2016-2010
- 23 شكل (7): معدّل الوفيات الخام (لكل 1,000 من السكان) حسب الجنسية، 2016-2010
- 24 شكل (8): معدّل وفيات الأطفال الرضّع (لكل 1,000 من المولودين أحياء)، 2016-2010
- شكل (9): معدّل وفيات الأطفال دون الخامسة من العمر (لكل 1,000 من المولودين أحياء)،
2016-2010
- 26 شكل (10): معدّل الخصوبة العمرية (مولود لكل 1,000 من النساء 15-49 سنة)، 2016
- 28 شكل (11): نصيب الفرد من الطاقة (سعر حراري/يوم) حسب نوع الأسرة، 2014
- 30 شكل (12): نصيب الفرد من انبعاثات ثاني أكسيد الكربون -قطاع الطاقة، 2016-2010
- 31 شكل (13): إجمالي عدد أنواع الحيوانات المعروفة، 2016
- 33 شكل (14): نسبة الأمية بين السكان (15 سنة فأكثر) حسب الجنسية والنوع 2016
- 35 شكل (15): نسبة القرائية بين السكان (15 سنة فأكثر) حسب الجنسية والنوع، 2016
- 36 شكل (16): عدد الطلاب حسب نوع التعليم والمرحلة، 2016
- 38 شكل (17): عدد الطلاب/فصل والطلاب/معلم 2016-2011
- 39 شكل (18): المعلمون حسب النوع، الجنسية، 2016
- 41 شكل (19): متوسط نصيب العامل من تعويضات العاملين حسب النشاط الاقتصادي، 2015
- 45 شكل (20): إنتاجية العامل من القيمة المضافة حسب النشاط الاقتصادي، 2015
- 46 شكل (21): التغير النسبي في أسعار المستهلك حسب مستوى رفاه الأسرة، 2016-2015
- 49

الفصل الأول: نظرة عامة

1.1 مقدّمة

تعدّ دولة الإمارات العربية المتحدة من الدول المتقدّمة في موضوع التنمية البشرية، ويتّضح ذلك جلياً عن طريق الإنجازات التي حققتها الدولة في شتى المجالات وترتيبها المتقدّم على كثير من الدول بناءً على تقارير التنمية البشرية العالمية المتعاقبة.

ونظراً إلى الأهميّة البالغة للتنمية البشرية في مواكبة التطوّرات في الصعد جميعها، الاقتصادية والاجتماعية والصحية والتعليمية، وإلى ما يؤمن به قادة دولة الإمارات العربية المتحدة ممثلين بصاحب السمو الشيخ خليفة بن زايد آل نهيان، رئيس الدولة -حفظه الله- بأن الإنسان سبب التقدّم الحضاري والإنساني، جاء إعداد هذا التقرير من مركز الإحصاء -أبوظبي ليعبّر بالأرقام عن التقدّم المتحقق على مستوى إمارة أبوظبي.

تتغيّر متطلبات التنمية البشرية ومفاهيمها ومدى قياسها داخل الدولة الواحدة أو بين الدول، لذا تمّ تطوير هذا التقرير لإمارة أبوظبي وهو الثالث من نوعه باستخدام المؤشرات التي يصدرها مركز الإحصاء -أبوظبي، ولتحقيق أهداف هذا التقرير وبما يتوافق مع تقرير التنمية البشرية 2015 فسوف يتم التطرق في هذا التقرير إلى العمل في بعض جوانب التنمية البشرية التالية: العمل والسكان والقوى العاملة، الصحة والحياة المديدة من خلال الخدمات الصحية والقوى البشرية فيها، معدل الوفيات والمواليد ونصيب الفرد من السعرات الحرارية والبيئة، بالإضافة التعليم واكتساب المعرفة من خلال الأمية والبنية التحتية والأجيال المنتسبة للبرامج التعليمية، وأخيراً الاقتصاد ومستوى المعيشة اللائق، وذلك من خلال قياس الناتج المحلي الإجمالي ورصيد الاستثمار وميزان التجارة الخارجية ومستوى الرفاه لدى الأسر.

جدول (1): مؤشرات العمل في جوانب التنمية البشرية

المؤشر الأول	المؤشر الثاني	المؤشر الثالث	المؤشر الرابع
السكان والقوى العاملة:	الصحة والحياة المديدة:	التعليم واكتساب المعرفة:	الاقتصاد الكلي ومستوى المعيشة اللائق:
1. السكان. 2. القوى العاملة.	1. الخدمات الصحية. 2. الموارد البشرية. 3. معدّل المواليد والوفيات. 4. نصيب الفرد من السعرات الحرارية. 5. البيئة.	1. الأميّة. 2. المدارس. 3. الطلاب. 4. المشاركة في التعليم. 5. المعلمون. 6. التعليم العالي. 7. معهد التكنولوجيا التطبيقية.	1. الاقتصاد. 2. الاستثمار الأجنبي المباشر. 3. التجارة الخارجية. 4. الأسعار. 5. مستوى رفاه الأسر.

المصدر: مركز الإحصاء - أبوظبي.

1.2 مفهوم التنمية البشرية

الموارد البشرية هي العناصر البشرية التي تساهم في الإنتاج على مستويي المنظمات أو الدول، وهي أهم عناصر الإنتاج على الإطلاق، الأمر الذي يفرض على المنظمات والدول إيلاءها الاهتمام الأكبر في سبيل تحقيق إنتاجية أعلى وكفاءة أفضل للخدمات والمنتجات والأفكار، ما يؤدي إلى تحقيق زيادة معدلات الإنتاج النهائي للمنظمات، وزيادة النمو الاقتصادي للبلدان.

هذا المفهوم للموارد البشرية، هو ما دفع المنظمات والدول إلى اعتماد إدارات خاصة لهذه الموارد تقوم بنشاط التخطيط والتنظيم والتوجيه والمراقبة لهذه الموارد بغية الاستخدام الأكفأ والفعال لها على المستويات كافة.

ومع ظهور قوة المعرفة في القرن الحادي والعشرين وكيفية استخدامها في الدول والمنظمات ذات القاعدة المعرفية وازدياد أهمية عمال المعرفة في تكوين الثروة والقوة معاً أصبحت تنمية الموارد البشرية عاملاً مهماً في تعزيز القدرات الإنتاجية والتنافسية للمنظمات والأمم، وعليه تمّ إيلاء موضوع استقطابها وتوظيفها والمحافظة عليها وتدريبها وتحفيزها العناية الكبرى، واعتبار مدخل محاسبة الموارد البشرية أحد مداخل حساب الموجودات المعرفية، بالإضافة إلى مداخل أخرى كمدخل الملكية الفكرية والتعلم التنظيمي وغيرها.

قدّم برنامج الأمم المتحدة الإنمائي تعريفاً جديداً للتنمية البشرية في تقريره الأول الصادر عام 1990 بأنها: "عملية تهدف إلى توسيع الخيارات المتاحة أمام البشر"، إذ يقيس متوسط الإنجازات المحققة في بلد ما لأبعاد تنموية عدّة.

1.3 إمارة أبوظبي

تمثل إمارة أبوظبي نحو 86.7% من مجموع مساحة الدولة، وعدد سكانها من المواطنين يمثل أكثر من خُمس مجموع السكان المواطنين في الدولة، وتستأثر الإمارة بثروة نفطية تجعلها في مصاف كبرى الدول إنتاجاً للنفط وتصديراً له.

تقع الإمارة في الجزء الجنوبي من الدولة ولها حدود برية مع المملكة العربية السعودية وسلطنة عُمان، ويحدّ الإمارة من الشمال والشمال الشرقي كل من إمارتي دبي والشارقة، وتطلّ على الخليج العربي الذي يجاورها من الشمال.

شكّل تولّي -المغفور له بإذن الله تعالى- الشيخ زايد بن سلطان آل نهيان مقاليد الحكم في الإمارة عام 1966 نقلة نوعية لمجتمع الإمارة وما حولها، حيث استثمر الشيخ زايد -يرحمه

الله-في الإنسان استثماراً كبيراً وتمكّن من رفع مستوى حياة الإنسان في الإمارة من الحياة التقليدية التي تفتقر إلى أسس ما يعرف اليوم بالتنمية البشرية إلى حياة عصرية تتمتع بمستوى عالٍ من التنمية.

تولّى صاحب السمو الشيخ خليفة بن زايد آل نهيان، وهو الابن الأكبر للشيخ زايد، زمام إدارة الإمارة بعد وفاة والده -يرحمه الله- كحاكم لها منذ عام 2004، ويساعده في إدارة شؤون الإمارة ولي عهده صاحب السمو الشيخ محمد بن زايد آل نهيان، الذي يتولّى رئاسة المجلس التنفيذي للإمارة. وتمكّنت الإمارة بفضل قيادتها الرشيدة من دفع عجلة التنمية بخطى ثابتة وتخطيط واحترافية عاليين، حيث بدأت الإمارة تخطّط لمستقبلها وفق منظور علمي عن طريق تبنيها "رؤية أبوظبي 2030" لتكون المنارة التي تضيء لها الطريق نحو الوصول إلى الهدف المستقبلي المنشود ألا وهو تحقيق التطور العمراني والاقتصادي.

تنقسم الإمارة إدارياً إلى ثلاثة أقسام رئيسية هي: منطقة أبوظبي ومنطقة الظفرة ومنطقة العين. مدينة أبوظبي هي عاصمة الإمارة حيث مقر الحاكم الذي يتولّى إدارة شؤونها بنفسه، فيما يتولّى إدارة شؤون المنطقة الظفرة والمنطقة الشرقية ممثلون عن الحاكم يتلقون صلاحياتهم وفقاً لما يخولهم به حاكم الإمارة، وتمثّل مدينة أبوظبي مركز الثقل السكاني في الإمارة حيث يقطنها نحو 60.8% من إجمالي سكان الإمارة، فيما تمثّل المنطقة الظفرة الثقل الجغرافي والاقتصادي نظراً إلى ما تتمتع به من موارد طبيعية تتمثّل في استحواذها على حقول إنتاج النفط والغاز، حيث تشكّل ما نسبته 83.0% من مساحة الإمارة الكلية.

1.4 محتوى مؤشرات التنمية البشرية

يحتوي التقرير على خمسة فصول تضمّ في طيّاتها معلومات عن بعض أوجه التنمية البشرية في إمارة أبوظبي، على النحو التالي:

- الفصل الأول: مقدّمة مقتضبة عن التقدّم التنموي على مستوى إمارة أبوظبي والمؤشرات التي سوف يتم استخدامها في التقرير، كذلك تمّت الإشارة إلى تعريف التنمية البشرية وعناصرها، وكذلك نبذة عامة عن إمارة أبوظبي وتقسيماتها الجغرافية والاقتصادية والسياسية.
- الفصل الثاني: العمل السكان: لعلّ أول الاهتمامات في دراسة ظاهرة السكان يتوجّه إلى حجم السكان، ويقصد به عدد الأفراد في مكان معيّن وفي وقت محدّد، ولا يقتصر الأمر على معرفة كم فرد يعيشون في مكان ما أو على مساحة ما من الأرض محدّدة جغرافياً أو سياسياً وفي أثناء فترة محدّدة، وإنما يتجاوزه لمقارنة كل ذلك مع السكان في فترة زمنية سابقة. بالإضافة

إلى ربط حجم السكان بحجم العمالة وقوة العمل، بالإضافة إلى معدل المشاركة الاقتصادية ومعدل البطالة والمشتغلين وتوزيعاتهم حسب المهنة والنشاط الاقتصادي. كما يتطرق الفصل إلى التركيبة السكانية وتداخلها مع السكان داخل قوة العمل وخارجه.

• الفصل الثالث: الصحة (الصحة والحياة المديدة): وتقاس وفقاً للعمر المتوقع عند الولادة والصحة الإنجابية، لأن مفهوم الصحة يؤثر في العملية الإنتاجية، لذلك اعتبره دليل التنمية البشرية المؤشر الأول لقياس التنمية البشرية، فتنمية الموارد البشرية عن طريق تحسين الصحة للسكان العاملين بشكل خاص والسكان بشكل عام عن طريق برامج صحية عامة جيدة تعدّ أمراً مهماً بالنسبة إلى زيادة الإنتاجية بالنسبة إلى الفرد وبالتالي زيادة دخله، وتحسين الصحة يزيد من فاعلية قوة العمل أيضاً عبر معالجة الضعف والوهن وعدم القدرة وخفض معدلات وفيات الأطفال، وهذه كلها تؤدي إلى توسيع قاعدة الموارد البشرية، وأصبح ينظر إلى الرعاية الصحية بأنها حق مكتسب لكل إنسان، وبالتالي تعدّ حاجة من حاجات الإنسان الأساسية.

• الفصل الرابع: التعليم (التعليم واكتساب المعرفة): ويقاس وفقاً لمتوسط سنوات الدراسة للأفراد بعمر 25 سنة فأكثر، ومؤشر متوسط سنوات الدراسة المتوقع للطفل في سن الدخول إلى المدرسة، لذلك اعتبره دليل التنمية البشرية المؤشر الثاني لقياس التنمية. الأصل في التنمية بداية تغيير معرفي عند الإنسان ويتمثل في تغيير المدركات العقلية للإنسان عن نفسه والكون الذي يعيش فيه والمجتمع الذي يتشكل معه، والكيفية التي يمكن بها التحول إلى حالة أفضل باستثمار الموارد المتاحة كافة، وهذا الأمر يتوقف على العملية التعليمية في أي مجتمع من المجتمعات، ومستقبل أي نوع من التنمية يتوقف على نوعية التعليم فيه. فالدول المتقدمة في معايير التنمية ستبقى كذلك طالما استمر تعليمها في تطور دائم وستتخلف هذه الدول بداية من تخلف التعليم عندها. ويشير هذا الفصل إلى معدلات الأمية العامة ومعدلات الأمية لدى الشباب، كما يشير إلى حجم المدارس وكوادرها التعليمية وأعداد الطلاب فيها. بالإضافة إلى حجم التعليم العالي.

• الفصل الخامس: الدخل (مستوى معيشة لائق): وهو أن يعيش المواطن مستوى معيشة لائقاً ويُقاس وفقاً لنصيب الفرد من الدخل القومي الإجمالي، لكي يكون قادراً على المشاركة في العملية الإنتاجية، فبعد تمتّع الفرد بمستوى صحي وتعليمي ملائمين لا بدّ من أن يتمتع بمستوى معيشي ملائم، من هنا اعتبره دليل التنمية البشرية المؤشر الثالث لقياس التنمية.

الفصل الثاني: السكان والقوى العاملة

تمثّل التركيبة السكانية لإمارة أبوظبي بشكل خاص ودولة الإمارات العربية المتحدة بشكل عام أحد أبرز التحدّيات القائمة في أبعادها الاجتماعية والثقافية والأمنية، إضافة إلى تأثيرها المباشر في مستقبل التنمية برمتها.

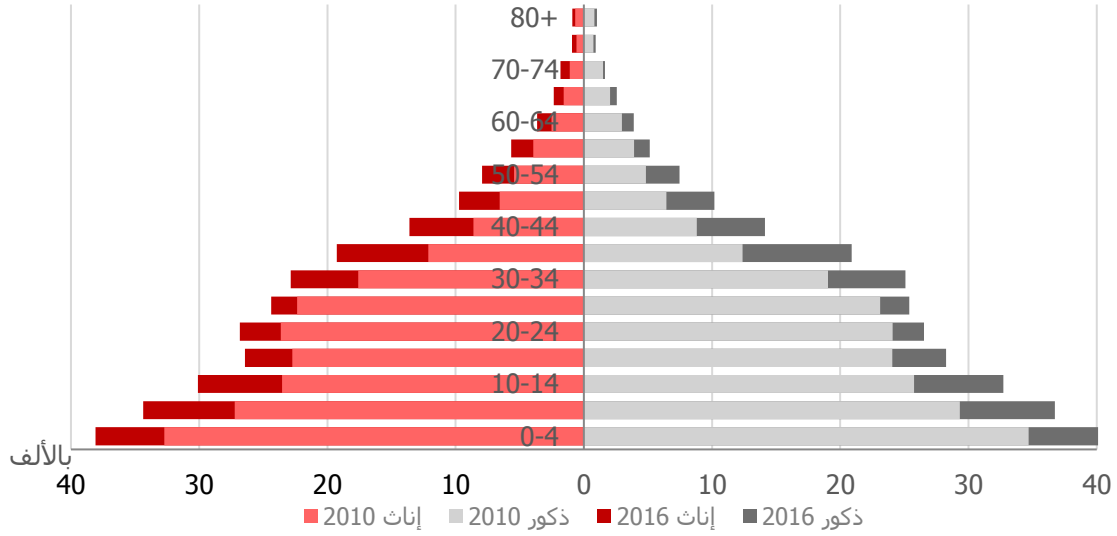
إن التطور الحادث في حجم السكان والعمالة وتركيبتهم في إمارة أبوظبي قد تأثر بشكل كبير بموجات الهجرة الوافدة المتزايدة خلال العقود الخمسة الماضية، ولا سيّما أن موجات الهجرة الوافدة تتكوّن بمعظمها من الذكور في سن العمل. ويظهر الهرم السكاني للمجتمع في إمارة أبوظبي التركيبة غير الطبيعية للمجتمع الوافد، حيث ترتفع نسبة السكان في فئات سن العمل لتمثل أكثر من أربعة أضعاف السكان، بينما تنخفض نسبة السكان لفئة صغار السن والفئة العمرية لكبار السن، ما يعطي صورة للهرم السكاني بالقاعدة الضيقة مع اتساع في الوسط، الأمر الذي يؤكد ظاهرة انتقائية الهجرة الوافدة وأثرها في خصائص السكان.

2.1 السكان

ارتفع عدد سكان إمارة أبوظبي ليصل إلى 2,908 الف نسمة حسب تقديرات منتصف 2016 بمعدل نمو سنوي 5.6% منذ عام 2010.

وتخطّى عدد المواطنين النصف مليون مواطن لتصل تقديراتهم إلى 551,535 مواطناً ومواطنة في منتصف عام 2016. وكانت نسبة النوع عند المواطنين في تلك السنة 105.1 ذكر لكل 100 أنثى. ويتمركز 62.1% من سكان الإمارة في منطقة أبوظبي، تليها منطقة العين 26.4%، في حين يقيم 11.5% من إجمالي السكان في منطقة الظفرة. وعلى صعيد آخر، نجد أن 82.5% من السكان تتراوح أعمارهم في الفئة العمرية 15 – 64 سنة، في حين تقل أعمار 16.6% عن 14 سنة و1% فقط من السكان أعمارهم 65 سنة فأكثر. كما بلغت الكثافة السكانية 48.9 فرداً للكيلو متر المربع في عام 2016.

شكل (1): الهرم السكاني للمواطنين، 2010-2016

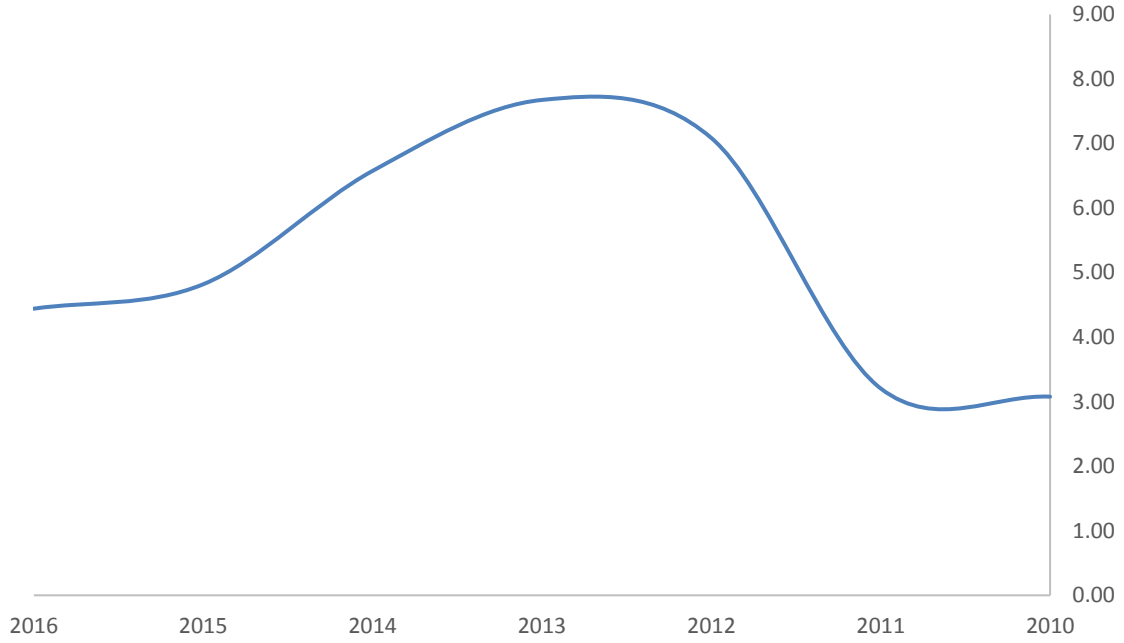


المصدر: مركز الإحصاء - أبوظبي.

ويبلغ معدّل الإعاقة الكلي على المستوى العام لإمارة أبوظبي لعام 2016 ما نسبته 21.3%، كانت نسبة إعاقة الأطفال فيه 20.1%، ونسبة الإعاقة للكبار 1.1%.

وتشير تقديرات السكان المواطنين في منتصف 2016 إلى أن نسبة الإعاقة العمرية للمواطنين بلغت 68.5% منهم الإعاقة العمرية للأطفال دون الخامسة عشرة بنسبة 64.8%، أي أن كل مئة مواطن في سن العمل يعيل 65 طفلاً تقل أعمارهم عن 15 سنة، وكانت الإعاقة العمرية للكبار ممن أعمارهم 65 سنة فأكثر 3.7%.

شكل (2): معدل نمو عدد السكان، 2010-2016



المصدر: مركز الإحصاء - أبوظبي.

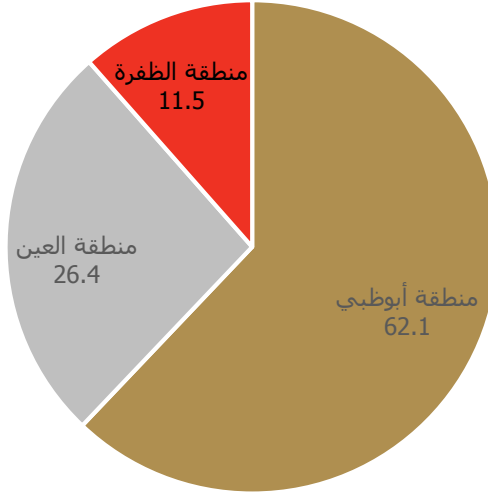
وبلغت نسبة الإعاقة العمرية لغير المواطنين 13.8%، منها 13.1% إعاقة عمرية للأطفال دون 15 سنة، و0.7% إعاقة عمرية للكبار ممن أعمارهم 65 سنة فأكثر، وتعتبر هذه النسب قليلة جداً، ويعود السبب في ذلك إلى وجود مخيمات العمال والتي يعمل فيها العاملون بدون أسرهم.

جدول (2): المؤشرات السكانية، 2010-2016

البيان	2016	2015	2014	2013	2012	2010
السكان	2,908,173	2,784,490	2,656,448	2,492,518	2,314,819	2,094,480
نسبة النوع	176.8	192.3	198.4	211.8	236.2	234.6
نسبة السكان في الحضر	61.4	61.0	60.9	60.6	60.2	61.5
نسبة السكان في منطقة أبوظبي	62.1	61.8	61.7	61	60.7	60.5
نسبة السكان في منطقة العين	26.4	26.5	26.5	27.1	27.4	28.0
نسبة السكان في منطقة الظفرة	11.5	11.7	11.8	11.9	11.9	11.6
نسبة السكان أقل من 15 سنة	16.6	16.7	16.9	17.1	17.3	18.1
نسبة السكان (15-64) سنة	82.5	82.4	82.2	82.0	81.8	81.0
نسبة السكان 65 سنة فأكثر	0.9	0.9	0.9	0.9	0.9	0.9
معدّل إعاقة الأطفال	20.1	20.2	20.5	20.8	21.6	27.0
معدّل الإعاقة (أطفال + كبار)	21.3	21.4	21.6	21.9	22.7	28.0
معدّل إعاقة الكبار	1.1	1.2	1.1	1.1	1.1	1.0
الكثافة السكانية	48.9	46.8	44.7	41.9	38.9	35.2

المصدر: مركز الإحصاء - أبوظبي.

شكل (3): التوزيع الجغرافي للسكان حسب المنطقة، 2016

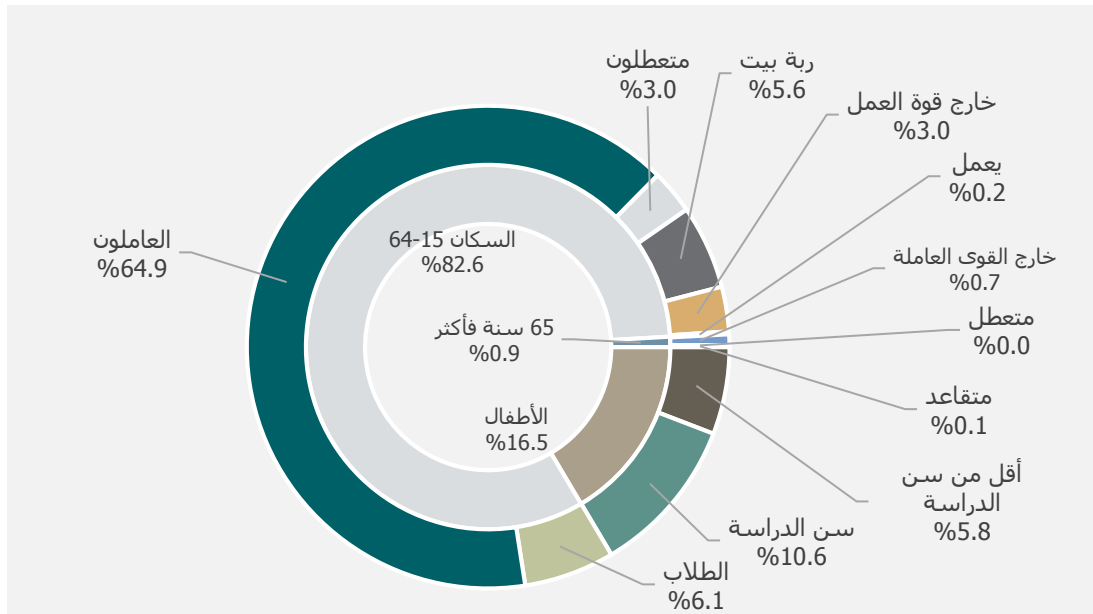


المصدر: مركز الإحصاء - أبوظبي.

2.2 القوى العاملة

يعد مجتمع إمارة أبوظبي مجتمعاً عاملاً، يبلغ معدل السكان 15 سنة فأكثر فيه 83.5% من إجمالي السكان، ويبلغ معدل المشاركة الاقتصادية الخام 68.1%، كما يعمل 65.1% من إجمالي سكان إمارة أبوظبي.

شكل (4): التركيبة السكانية لإمارة أبوظبي، 2016



المصدر: مركز الإحصاء - أبوظبي.

وتشير البيانات إلى أن 18.5% من السكان 15 سنة فأكثر خارج القوى العاملة، مع فارق كبير بين الذكور (8.9%) والإناث (39.3%)، إلا أن 70.2% من الذكور خارج قوة العمل هم طلاب مقابل 24.3% للإناث خارج قوة العمل هن طالبات و54.3% من الإناث خارج قوة العمل هن ربات بيوت.

وبلغ معدل المشاركة الاقتصادية المنقح 81.5% لعام 2016 في إمارة أبوظبي، بتفوق واضح للذكور (91.1%) على الإناث (60.7%). ويعتبر سكان الظفرة الأكثر نشاطاً بين الأقاليم حيث بلغ معدل المشاركة الاقتصادية المنقح 91.5%، مقابل 82.2% و74.4% في أبوظبي والعين على التوالي.

جدول (3): مؤشرات القوى العاملة، إمارة أبوظبي، 2005-2016

البيان	2005	2011	2012	2013	2014	2015	2016
معدّل المشاركة الخام	58.3	68.6	67.1	69.5	66.4	67.9	68.1
معدّل المشاركة (المنقح)	74.8	82.7	82.4	83.3	79.9	81.3	81.5
نسبة الإعالة الاقتصادية	71.7	45.9	49.0	43.9	50.7	47.3	46.9
معدّل الإشتغال	96.5	97.3	96.8	95.9	96.6	96.3	95.6
معدّل البطالة	3.5	2.7	3.2	4.1	3.4	3.7	4.4
معدّل البطالة بين الشباب 15-24 سنة	9.3	6.5	8.0	12.6	13.8	11.2	15.8

المصدر: مركز الإحصاء - أبوظبي.

كما يعيل كل 100 فرد في قوة العمل حوالي 47 فرداً من الأفراد خارج قوة العمل، ويعتبر معدل البطالة من المعدلات المتدنية على المستوى العام حيث يبلغ 4.4% لعام 2016 في إمارة أبوظبي مقابل 95.6% مشغولين، ويبلغ معدل البطالة أوجه بين الشباب 15-24 سنة بنسبة 15.8%.

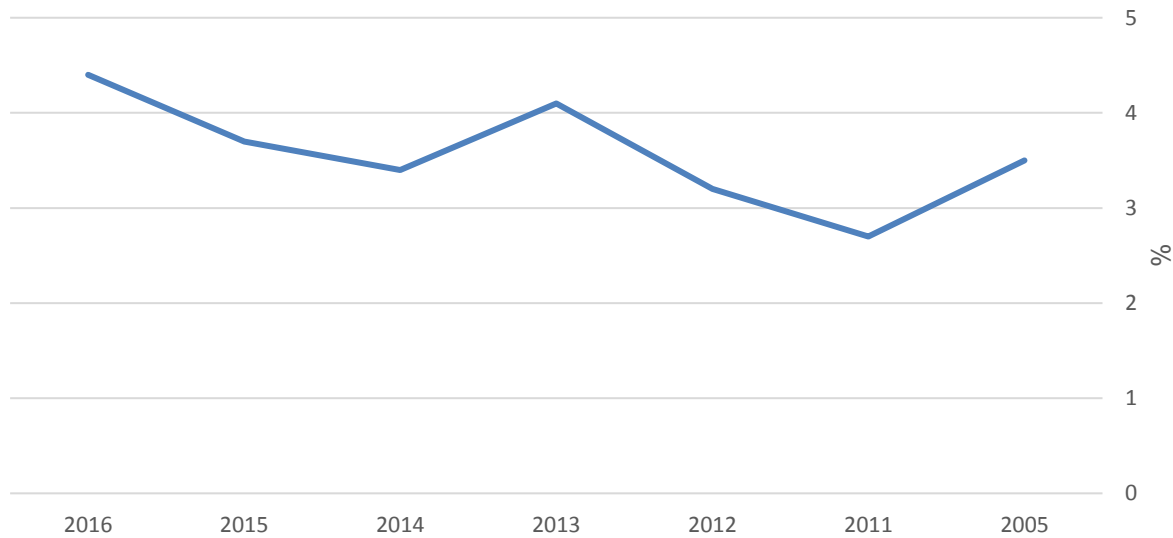
جدول (4): السكان (15 سنة فأكثر) حسب حالة النشاط الاقتصادي، النوع والمنطقة، إمارة أبوظبي، 2016

المنطقة والنوع	السكان	معدل النشاط الاقتصادي المنقح (%)	معدل البطالة (%)	معدل العمالة (%)	خارج القوى العاملة (%)
إمارة أبوظبي	100.0	81.5	4.4	95.6	18.5
ذكور	68.5	91.1	2.9	97.1	8.9
إناث	31.5	60.7	9.2	90.8	39.3
منطقة أبوظبي	100.0	82.2	3.8	96.2	17.8
ذكور	66.1	92.3	2.4	97.6	7.7
إناث	33.9	62.6	7.7	92.3	37.4
منطقة العين	100.0	74.4	7.7	92.3	25.6
ذكور	64.2	84.2	5.7	94.3	15.8
إناث	35.8	56.9	12.9	87.1	43.1
منطقة الطفرة	100.0	91.5	1.9	98.1	8.5
ذكور	87.9	96.4	1.2	98.8	3.6
إناث	12.1	56.1	10.5	89.5	43.9

المصدر: مركز الإحصاء - أبوظبي.

ويعتبر معدل البطالة الأعلى في منطقة العين لكل من الذكور (5.7%) والإناث (12.9%)، كما أن نسبة الافراد خارج قوة العمل في العين تبلغ 25.6%.

شكل (5): معدّل البطالة العام، 2005-2016



المصدر: مركز الإحصاء - أبوظبي.

ويظهر واضحاً الاختلاف على مستوى الجنسية لمعدل النشاط الاقتصادي الخام، حيث كان معدل النشاط الاقتصادي الخام لغير المواطنين أعلى مرتين ونصف (76.6%) منه للمواطنين (31.5%)، وتفاوتت على مستوى النوع لكلا الجنسين في عام 2016.

كذلك الأمر بالنسبة لمعدل المشاركة الاقتصادية المنقح، فيعتبر نصف المواطنين نشيطون اقتصادياً فيما كانت النسبة 86.5% لغير المواطنين. وتعتبر منطقة العين الأقل نشاطاً (74.4%) من كل من أبو ظبي والظفرة. كما تتفاوت النسب بشكل واضح بين الذكور والإناث على المستوى العام ومستوى الأقاليم.

جدول (5): معدل المشاركة الاقتصادية المنقح حسب الجنسية والنوع والمنطقة، إمارة أبوظبي، 2016

المنطقة	المجموع			مواطنون			غير مواطنين		
	إناث	ذكور	المجموع	إناث	ذكور	المجموع	إناث	ذكور	المجموع
إمارة أبوظبي	60.7	91.1	81.5	34.9	66.3	86.5	67.9	94.0	86.5
منطقة أبوظبي	62.6	92.3	82.2	36.6	65.2	86.4	68.2	94.8	86.4
منطقة العين	56.9	84.2	74.4	32.8	66.6	81.9	68.2	88.4	81.9
منطقة الظفرة	56.1	96.4	91.5	33.7	71.0	94.0	61.5	97.8	94.0

المصدر: مركز الإحصاء - أبوظبي.

ويعمل 6.9% من إجمالي المشتغلين في مهن المشرعون وكبار الموظفين المدبرون. ويعمل 3.0% من الإناث المشتغلين في ذات المهن مقابل 8.1% للذكور. ويعمل قرابة ثلاث أرباع الإناث المشتغلين في المهن الأولية (70.0%)، كما يعمل 13.3% من الإناث المشتغلين في مهن الاختصاصيون. بينما يتوزع الذكور على غالبية المهن بنسب متقاربة عدا المهن الزراعية ومهن الموظفون المكتبيون المساندون التي يعمل بها حوالي 5.0% من الذكور.

جدول (6): المشتغلون حسب النوع والمهنة، إمارة أبوظبي، 2016

المهنة الرئيسية	مجموع	ذكور	إناث
إمارة أبوظبي	100.0	100.0	100.0
المشرعون وكبار الموظفين والمدبرون	6.9	8.1	3.0
الاختصاصيون	16.4	17.2	13.3
الفنيون ومساعدو الاختصاصيين	11.7	14.0	3.8
الموظفون المكتبيون المساندون	3.9	4.1	3.0
عاملو البيع والخدمات	10.0	11.3	5.2
العمال المهرة في الزراعة والغابات وصيد الأسماك	0.7	0.9	0.0
الحرفيون والمهن المرتبطة بهم	12.6	16.0	0.8
مشغلو المصانع والآلات وعمال التجميع	11.1	14.1	0.7
العاملون في المهن الأولية	26.3	13.8	70.0
غير مبيّن	0.4	0.5	0.2

المصدر: مركز الإحصاء - أبوظبي.

وتعمل المشتغلات المواطنات في مهن محدودة، إذ تعمل 68.0% منهن في مهن الاختصاصيون ومهن الفنيون ومساعدو الاختصاص وتعمل 14.7% منهن في مهن الموظفون المساندون، كما تعمل واحدة من بين كل 8 مواطنات في المهن القيادية (المشروعون وكبار الموظفين والمديرون) في عام 2016.

جدول (7): المشتغلون المواطنون حسب النوع والمهنة، 2016

إناث	ذكور	مجموع	المهنة الرئيسية
100.0	100.0	100.0	إمارة أبوظبي
12.0	17.2	15.7	المشروعون وكبار الموظفين والمديرون
52.9	30.5	37.1	الاختصاصيون
15.1	21.4	19.6	الفنيون ومساعدو الاختصاصيين
14.7	5.5	8.2	الموظفون المكتبيون المساندون
3.8	19.3	14.8	عاملو البيع والخدمات
0.0	0.2	0.1	العمال المهرة في الزراعة والغابات وصيد الاسماك
0.1	0.5	0.3	الحرفيون والمهن المرتبطة بهم
0.3	2.4	1.7	مشغلو المصانع والآلات وعمال التجميع
0.0	0.1	0.1	العاملون في المهن الأولية
1.0	3.0	2.4	غير مبين

المصدر: مركز الإحصاء - أبوظبي.

وأظهرت البيانات في عام 2016 أن أكثر من ربع المشتغلين يعملون في أنشطة الأسر المعيشية (27.6%)، ويعمل حوالي الخمس في نشاط التشييد (20.5%)، كما يعمل 7.6% من المشتغلين في الإدارة العامة والدفاع. ويأتي ارتفاع العمل في أنشطة الأسر المعيشية بسبب عمل حوالي ثلاثة أرباع المشتغلات الإناث (74.1%) في هذه الأنشطة ويعمل في التشييد حوالي ربع المشتغلين الذكور (26.0%).

وتشير البيانات إلى أن 8.4% من المشتغلين الذكور يعملون في أنشطة التعدين واستغلال المحاجر. وتعمل 9.3% من الإناث في التعليم والصحة.

جدول (8): المشتغلون (15 سنة فأكثر) حسب النوع والنشاط الاقتصادي إمارة أبو ظبي، 2016

النشاط الاقتصادي	المجموع	ذكور	إناث
إمارة أبوظبي	100.0	100.0	100.0
الزراعة والحراجة وصيد الأسماك	0.4	0.4	0.0
التعدين واستغلال المحاجر	6.8	8.4	1.4
الصناعة التحويلية	5.9	7.4	0.6
إمدادات الكهرباء والغاز والبخار وتكييف الهواء	0.5	0.6	0.2
إمدادات المياه؛ أنشطة المجاري، وإدارة النفايات ومعالجتها	0.2	0.2	0.1
التشييد	20.5	26.0	1.5
تجارة الجملة والتجزئة؛ إصلاح المركبات ذات المحركات والدراجات النارية	4.7	5.7	1.1
النقل والتخزين	2.8	3.3	1.0
أنشطة خدمات الإقامة والطعام	4.2	5.3	0.3
المعلومات والاتصالات	1.2	1.4	0.4
الأنشطة المالية وأنشطة التأمين	1.5	1.5	1.4
الأنشطة العقارية	3.0	3.7	0.4
الأنشطة المهنية والعلمية والتقنية	2.7	3.2	1.0
أنشطة الخدمات الإدارية وخدمات الدعم	3.6	4.6	0.4
الإدارة العامة والدفاع؛ والضمان الاجتماعي الإلزامي	7.6	8.3	5.4
التعليم	2.8	2.0	5.7
أنشطة صحة الإنسان والعمل الاجتماعي	2.3	2.0	3.6
الفنون والترفيه والتسلية	0.4	0.4	0.2
أنشطة الخدمات الأخرى	0.9	1.0	0.8
أنشطة الأسر المعيشية التي تستخدم أفراداً؛ وأنشطة الأسر المعيشية في إنتاج سلع وخدمات غير مميّزة لاستعمالها الخاص	27.6	14.2	74.1
أنشطة المنظمات والهيئات غير الخاضعة للولاية القضائية الوطنية	0.1	0.1	0.2
غير مبين	0.3	0.4	0.1

المصدر: مركز الإحصاء - أبوظبي.

ويتمركز المواطنون المشتغلون في أنشطة محددة، حيث يعمل أكثر من نصفهم في أنشطة الإدارة العامة والدفاع (56.7%)، والتعدين واستغلال المحاجر (11.1%)، والتعليم (5.0%)، والنقل والتخزين (4.2%)، ويعمل 43.8% من الإناث المواطنات المشتغلات في أنشطة الإدارة العامة والدفاع، و13.6% في أنشطة التعليم، فيما يعمل 62.0% من نظرائهم الذكور في أنشطة الإدارة العامة والدفاع، ويعمل واحد من بين كل 9 مواطنين في أنشطة التعدين واستغلال المحاجر.

جدول (9): المشتغلون المواطنون (15 سنة فأكثر) حسب النوع والنشاط الاقتصادي إمارة أبوظبي، 2016

النشاط الاقتصادي	المجموع	ذكور	إناث
إمارة أبوظبي	100.0	100.0	100.0
الزراعة والحراة وصيد الأسماك	0.3	0.4	0.3
التعدين واستغلال المحاجر	11.1	11.8	9.3
الصناعة التحويلية	3.5	3.9	2.6
إمدادات الكهرباء والغاز والبخار وتكييف الهواء	2.1	2.0	2.4
إمدادات المياه؛ أنشطة المجاري، وإدارة النفايات ومعالجتها	0.6	0.4	0.9
التشييد	0.8	0.9	0.7
تجارة الجملة والتجزئة؛ إصلاح المركبات ذات المحركات والدراجات النارية	2.9	3.5	1.5
النقل والتخزين	4.2	3.6	5.5
أنشطة خدمات الإقامة والطعام	0.0	0.0	0.0
المعلومات والاتصالات	1.0	1.0	1.1
الأنشطة المالية وأنشطة التأمين	3.1	1.9	6.1
الأنشطة العقارية	0.5	0.6	0.5
الأنشطة المهنية والعلمية والتقنية	0.8	0.7	1.0
أنشطة الخدمات الإدارية وخدمات الدعم	1.4	1.4	1.5
الإدارة العامة والدفاع؛ والضمان الاجتماعي الإلزامي	56.7	62.0	43.8
التعليم	5.0	1.4	13.6
أنشطة صحة الإنسان والعمل الاجتماعي	3.5	1.8	7.5
الفنون والترفية والتسلية	0.9	1.1	0.6
أنشطة الخدمات الأخرى	0.5	0.5	0.5
أنشطة الأسر المعيشية التي تستخدم أفراداً؛ وأنشطة الأسر المعيشية في إنتاج سلع وخدمات غير مميزة لاستعمالها الخاص	0.1	0.1	0.0
أنشطة المنظمات والهيئات غير الخاضعة للولاية القضائية الوطنية	0.0	0.0	0.0
غير مبين	0.8	0.9	0.6

المصدر: مركز الإحصاء - أبوظبي.

الفصل الثالث: الصحة والحياة المديدة

إن الجهود التي تبذلها إمارة أبوظبي لتوفير الحياة الكريمة للمواطنين أدت إلى تطورات ملحوظة في مستوى الخدمات الصحية المقدّمة في الإمارة كالشمول وجودة الخدمات الطبية العلاجية والسريرية والوقائية التي أدت إلى ارتفاع العمر المتوقع وتحسّن فرص البقاء على قيد الحياة، حتى أصبح العمر المتوقع للحياة لدى المواطنين في إمارة أبوظبي 77.0 سنة لعام 2015. وتعدّ الإحصاءات الصحية مؤشرات مهمّة تعكس الرفاهية العامة للسكان في إمارة أبوظبي. وجاءت الإحصاءات الصحية الرئيسية في الإمارة كما يلي:

3.1 الخدمات الصحية

شهدت الأعوام القليلة الماضية تقدماً مطّرداً في الخدمات الصحية، وارتفع عدد المستشفيات إلى 51 مستشفى عام 2015، وارتفع عدد الأسرّة المتاحة في المستشفيات إلى 5,008 سريراً، وعدد المراكز الصحية إلى 785 مركزاً في عام 2015.

جدول (10): المنشآت الصحية، 2010-2015

البيان	2010	2011	2012	2013	2014	2015
المستشفيات	33	35	39	42	45	51
أسرّة المستشفيات	3,579	3,659	4,226	3,864	4,187	5,008
المراكز الصحية	429	494	540	587	629	758
العيادات	239	265	316	335	362	423
الصيدليات	408	427	454	502	557	637

المصدر: هيئة الصحة - أبوظبي.

وقد كان النمو على مستوى المناطق الثلاثة في إمارة أبوظبي، حيث أظهرت البيانات ارتفاع أعداد العيادات في جميع مناطق الإمارة.

جدول (11): المنشآت الصحية حسب المنطقة، 2010-2015

المنطقة	2010	2011	2012	2013	2014	2015
إمارة أبوظبي						
المستشفيات	33	35	39	42	45	51
المراكز الصحية	435	494	540	587	629	758
العيادات	239	265	316	335	362	423
منطقة أبوظبي						
المستشفيات	18	19	22	23	27	32
المراكز الصحية	310	348	385	418	442	521
العيادات	168	180	201	204	212	265
منطقة العين						
المستشفيات	9	10	11	13	12	13
المراكز الصحية	110	124	129	148	151	189
العيادات	68	81	100	107	120	126
منطقة الظفرة						
المستشفيات	6	6	6	6	6	6
المراكز الصحية	15	22	26	21	26	48
العيادات	3	4	15	24	30	32

المصدر: هيئة الصحة - أبوظبي.

وتشير بيانات الأشخاص المشمولين بخدمات التأمين الصحي إلا ان حوالي أكثر من نصف مليون مواطن مشمول بالتأمين الصحي بالإضافة إلى حوالي 2.9 مليون فرد غير مواطن مشمول بأحد أنواع التأمين الصحي على الأقل.

جدول (12): الأشخاص المشمولين بخدمات شركات التأمين الصحي، 2011-2015*

شركة التأمين	2011	2012	2013	2014	2015
ثقة	448,143	457,845	482,452	497,511	517,144
الشركة الوطنية للضمان الصحي	1,306,931	1,341,405	1,335,680	1,386,448	1,458,406
التأمين المعزز	1,057,233	1,364,545	1,489,233	1,539,298	1,458,962

المصدر: هيئة الصحة - أبوظبي.

*ملاحظة: قد يحدث تضخم لبعض أرقام المؤمن عليهم، حيث إن الإلغاءات أثناء العام لا يتم استبعادها، وباستثناء برنامجي ثقة وضمان الأساسيين تقدم جميع الشركات خدمة التأمين المعزز

3.2 الموارد البشرية

وتشير بيانات هيئة الصحة إلى أن أكثر من 8,400 طبيباً يعملون في المنشآت الصحية العاملة في إمارة أبوظبي لعام 2015، وبمعدل 3.0 طبيباً لكل ألف من السكان. كما يعمل 21,733 ممرضاً في إمارة أبوظبي وبواقع 7.8 ممرضاً لكل ألف من السكان لعام 2015.

جدول (13): الكوادر الطبية، 2010-2015

البيان	2010	2011	2012	2013	2014	2015
الأطباء	4,757	4,900	5,528	6,864	7,516	8,460
الممرضون	8,221	10,504	12,375	14,235	16,577	21,733

المصدر: هيئة الصحة - أبوظبي.

ويتمتع سكان أبوظبي بأفضل المعدلات للكوادر الطبية لكل ألف من السكان، حيث يعمل 2.1 طبيباً لكل ألف من السكان في أبوظبي، و5.5 ممرضاً لكل ألف من السكان.

جدول (14): الكوادر الطبية (لكل 100,000 من السكان) حسب المنطقة، 2010-2015

المنطقة	2010	2011	2012	2013	2014	2015
إمارة أبوظبي						
الأطباء	242	231	237	280	283	304
الممرضات	418	495	530	580	624	781
أطباء الأسنان	45	41	42	50	52	56
منطقة أبوظبي						
الأطباء	258	242	264	315	314	213
الممرضات	433	532	592	643	687	547
أطباء الأسنان	50	45	48	57	59	39
منطقة العين						
الأطباء	243	249	241	277	284	76
الممرضات	449	518	545	601	630	197
أطباء الأسنان	45	42	41	51	52	15
منطقة الظفرة						
الأطباء	118	118	94	109	117	15
الممرضات	244	222	190	225	280	37
أطباء الأسنان	13	14	11	13	13	2

المصدر: هيئة الصحة - أبوظبي.

3.3 معدّل المواليد والوفيات

وتشير بيانات المواليد إلى أن معدّل المواليد الخام لعام 2016 أصبح 13.7 مولود (لكل 1,000 من السكان)، وكان للمواطنين 30.3 مولود (لكل 1,000 من السكان)، ولغير المواطنين 9.7 مولود (لكل 1,000 من السكان).

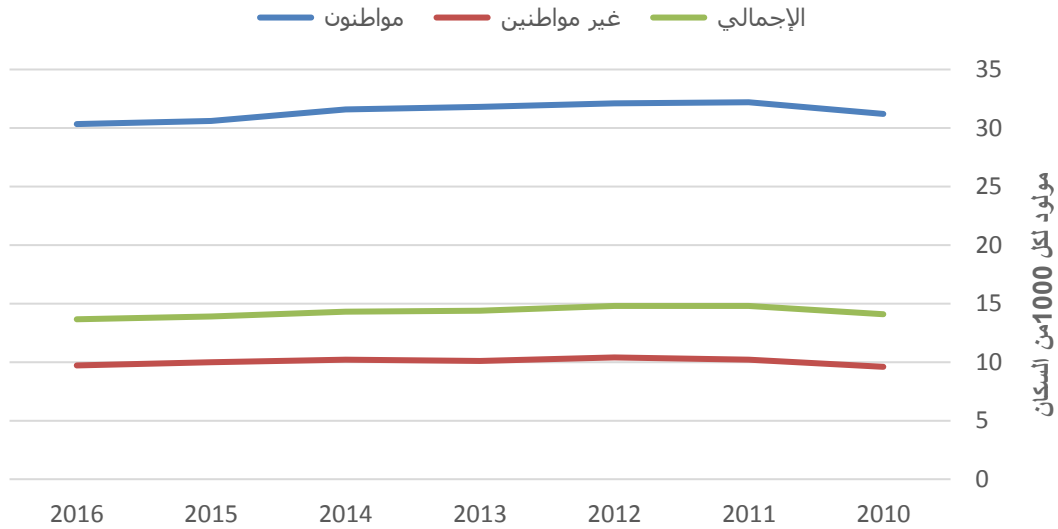
جدول (15): معدّل المواليد الخام (لكل 1,000 من السكان) حسب الجنسية، 2010-2016

السنة	مواطنون	غير مواطنين	الإجمالي
2010	31.2	9.6	14.1
2011	32.2	10.2	14.8
2012	32.1	10.4	14.8
2013	31.8	10.1	14.4
2014	31.6	10.2	14.3
2015	30.6	10.0	13.9
2016	30.3	9.7	13.7

المصدر: مركز الإحصاء - أبوظبي.

ويظهر واضحاً أن حوالي ثلث (63.4%) المواليد يولدون في منطقة ابوظبي بينما يولد 3.6% فقط في منطقة الظفرة، كما تجدر الإشارة إلا أن 0.5% من المواليد يولدون خارج الدولة.

شكل (6): معدّل المواليد الخام (لكل 1,000 من السكان) حسب الجنسية، 2010-2016



المصدر: مركز الإحصاء - أبوظبي.

وتظهر البيانات أيضاً أنه يولد في إمارة أبوظبي 4.5 مواليد كل ساعة، منهم 1.9 مولود مواطن و2.6 مولود غير مواطن في عام 2016.

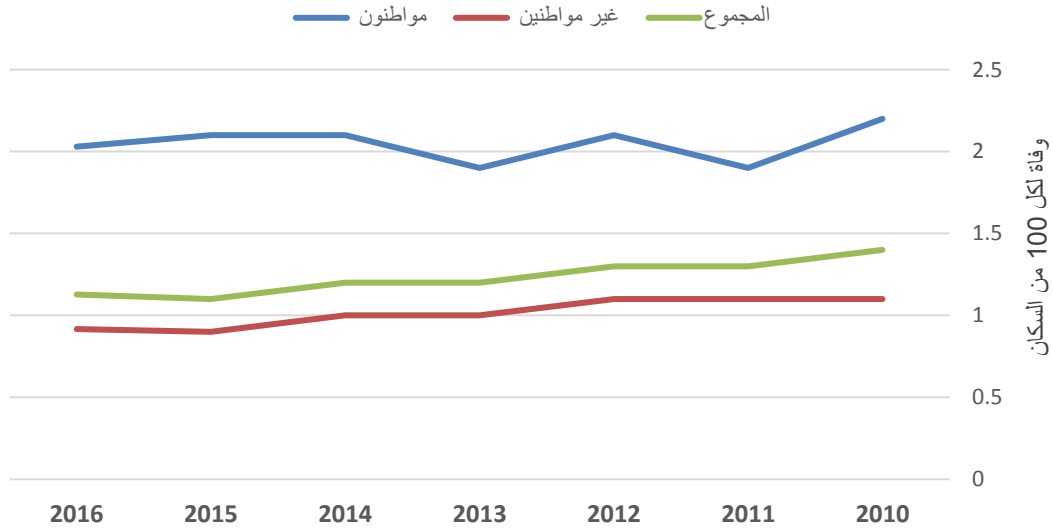
وفي المقابل، فقد سجلت إمارة أبوظبي معدلاً للوفيات يعتبر من أدنى المعدلات العالمية (WPDS2016) حيث سجل معدّل الوفيات الخام 1.1 وفاة (لكل 1,000 من السكان) لعام 2016، وكان للمواطنين 2.0 وفاة (لكل 1,000 من السكان) مقابل 0.9 وفاة (لكل 1,000 من السكان) لغير المواطنين.

جدول (16): معدّل الوفيات الخام حسب الجنسية (لكل 1,000 من السكان)، 2010-2016

السنة	مواطنون	غير مواطنين	الإجمالي
2010	2.2	1.1	1.4
2011	1.9	1.1	1.3
2012	2.1	1.1	1.3
2013	1.9	1.0	1.2
2014	2.1	1.0	1.2
2015	2.1	0.9	1.1
2016	2.0	0.9	1.1

المصدر: مركز الإحصاء - أبوظبي.

شكل (7): معدّل الوفيات الخام (لكل 1,000 من السكان) حسب الجنسية، 2010-2016



المصدر: مركز الإحصاء - أبوظبي.

كذلك تظهر البيانات أيضا أنه يقضي 9 أشخاص كل يوم في إمارة أبوظبي، منهم 3 مواطنين و6 أشخاص غير مواطنين في عام 2016.

وبذا، تكون الزيادة الطبيعية للسكان بمعدل 109 فردا يوميا، منها 46 من المواطنين و63 من غير المواطنين، مع استبعاد صافي الهجرة.

ويعتبر معدّل وفيات الأطفال الرضع في إمارة أبوظبي من أقل المعدلات في الدول العربية (WPDS2015)، حيث سجل المعدل 7.0 حالة للأعمار أقل من سنة (لكل 1,000 من المولودين أحياء).

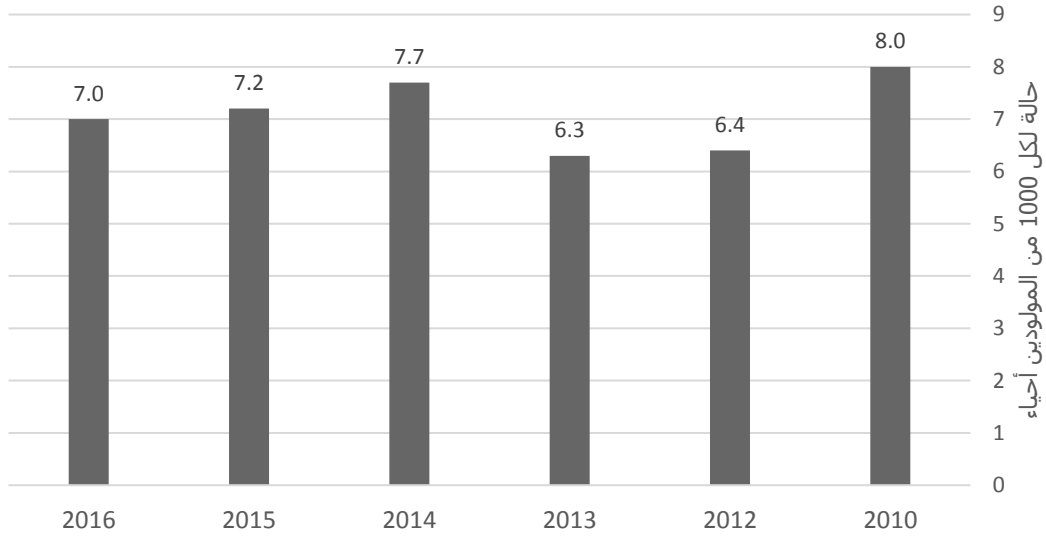
جدول (17): معدّل وفيات الأطفال الرضع (لكل 1,000 من المولودين أحياء) حسب المنطقة، 2010-2016

السنة	منطقة أبوظبي	منطقة العين	منطقة الظفرة*	إمارة أبوظبي
2010	8.0	8.3	-	8.0
2011	8.1	3.5	-	6.3
2012	7.0	5.0	-	6.4
2013	5.6	7.7	-	6.3
2014	8.2	7.3	-	7.7
2015	7.8	6.7	-	7.2
2016	7.4	6.0	2.1	7.0

المصدر: مركز الإحصاء - أبوظبي.

* تمّ استبعاد القيم الخاصة بمنطقة الظفرة لأسباب فنية، ولكن هذه القيم متضمنة في المجموع. تعتمد على بيانات أولية واردة في مايو 2017 من هيئة الصحة - أبوظبي.

شكل (8): معدّل وفيات الأطفال الرضع (لكل 1,000 من المولودين أحياء)، 2010-2016



المصدر: مركز الإحصاء - أبوظبي.

وأظهرت البيانات انخفاضاً في معدّل وفيات الرضع لكل 1,000 من المولودين أحياء في عام 2016 ليصبح 7.0 لكل 1,000 من الموالودين أحياء، وتشير البيانات إلى أن المعدل أقل منه لدى الإناث عنه لدى الذكور، كما أنه أقل لدى غير المواطنين عنه للمواطنين.

جدول (18): معدّل وفيات الأطفال الرضّع (لكل 1,000 من المولودين أحياء) حسب الجنسية والنوع، 2010-2016

السنة	مواطنون			غير مواطنين			الإجمالي	
	ذكور	إناث	المجموع	ذكور	إناث	المجموع	إناث	المجموع
2010	8.4	6.7	7.7	9.4	6.1	7.8	6.5	8.0
2012	8.4	5.1	6.9	6.3	5.1	5.8	5.1	6.3
2013	6.5	6.4	6.6	6.0	6.3	6.1	6.3	6.3
2014	9.8	8.4	9.2	7.6	5.4	6.6	6.6	7.7
2015	8.0	8.9	8.4	7.4	5.1	6.3	6.7	7.2
2016	8.2	7.2	7.7	7.3	5.6	6.5	6.3	7.0

المصدر: مركز الإحصاء - أبوظبي.

وبلغ معدّل وفيات الأطفال دون الخامسة من العمر لكل 1,000 من المولودين أحياء على مستوى إمارة أبوظبي 8.8 لكل 1,000 من المولودين أحياء في عام 2016.

جدول (19): معدّل وفيات الأطفال دون الخامسة من العمر (لكل 1,000 من المولودين أحياء) حسب المنطقة، 2010-2016

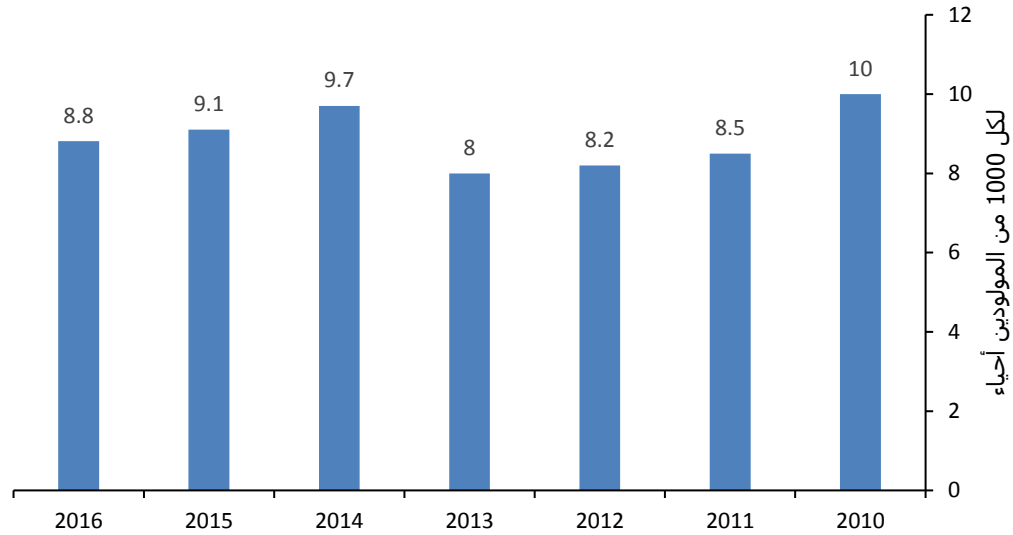
السنة	منطقة أبوظبي	منطقة العين	منطقة الطفرة*	إجمالي الإمارة
2010	10.5	9.9	-	1
2012	8.9	7.3	-	8.2
2013	6.8	10.0	-	8.0
2014	8.4	11.5	-	9.7
2015	8.2	10.2	-	9.1
2016	9.0	8.2	2.1	8.8

المصدر: مركز الإحصاء - أبوظبي.

* تمّ استبعاد القيم الخاصة بالطفرة لأسباب فنية، ولكن هذه القيم متضمّنة في المجموع.

وتشير البيانات إلى أن مع معدّل وفيات الأطفال دون الخامسة من العمر (لكل 1,000 من المولودين أحياء) لغير المواطنين أقل ممّن للمواطنين. كذلك فإن المعدل العام للإناث أقل منه لدى الذكور.

شكل (9): معدّل وفيات الأطفال دون الخامسة من العمر (لكل 1,000 من المولودين أحياء)،
2016-2010



المصدر: مركز الإحصاء - أبوظبي.

جدول (20): معدّل وفيات الأطفال دون الخامسة من العمر (لكل 1,000 من المولودين أحياء)
حسب الجنسية والنوع، 2016-2010

السنة	مواطنون			غير مواطنين			المجموع	
	ذكور	إناث	المجموع	ذكور	إناث	المجموع	إناث	المجموع
2010	11.5	8.0	9.9	11.1	8.1	9.6	8.2	10.0
2012	11.2	6.7	9.2	8.0	6.5	7.4	6.6	8.2
2013	8.3	7.5	8.0	7.9	8.1	8.0	7.8	8.0
2014	12.4	10.4	11.5	9.5	7.0	8.4	8.5	9.7
2015	9.5	11.0	10.2	9.4	6.9	8.2	8.7	9.1
2016	10.26	9.08	9.68	9.28	7.10	8.21	7.91	8.81

المصدر: مركز الإحصاء - أبوظبي.

وتعد "أمراض القلب والأوعية الدموية" من أبرز أسباب الوفاة لعام 2015 وبمعدل 39.7 حالة لكل 100,000 من السكان من إجمالي حالات الوفاة، ثم "الأسباب الخارجية للأمراض والوفيات" بمعدّل 19.5 حالة لكل 100,000 من السكان، وجاءت "الأورام" بمعدّل 18.0 حالة لكل 100,000 من السكان.

جدول (21): معدّل الوفاة (لكل 100,000 من السكان) حسب سبب الوفاة، 2010-2015

سبب الوفاة	2010	2012	2013	2014	2015
أمراض القلب والأوعية الدموية	38.8	48.6	45.1	41.7	39.7
الأسباب الخارجية للاعتلال والوفاة	27.7	19.3	19.1	17.6	19.5
الأورام السرطانية	23.6	20.3	19.8	18.3	18.0
أمراض الجهاز التنفسي	7.6	5.7	5.2	5.8	5.8
الأعراض والعلامات والنتائج السريرية المخبرية غير الطبيعية التي لم يسبق تصنيفها في أي مكان آخر	-	-	-	5.1	3.8
الإصابة والتسمّم وغيرها من الأسباب الخارجية	2.1	3.5	4.3	4.5	4.7
الغدغ الصماء وأمراض التغذية والأبيض	9.9	2.7	2.5	2.9	3.0
بعض الظروف الناشئة في فترة ما حول الولادة	3.1	3.0	3.7	4.9	4.3
بعض الأمراض المعدية والطفيلية	2.8	3.6	5.3	4.1	2.8
التشوهات الخلقية والتشوهات الصغية	7.2	3.6	3.0	4.4	3.5
أمراض الجهاز الهضمي	2.9	2.6	2.9	2.9	3.1
أمراض الجهاز التناسلي	2.4	2.2	2.5	2.7	2.3
أمراض الجهاز العصبي	1.9	1.6	1.2	1.7	1.3
أمراض الدم والأعضاء التي تكوّن الدم واضطرابات المناعة	0.9	0.4	0.6	0.5	0.4
أمراض الجهاز العضلي والأنسجة الضامة	0.5	0.5	0.7	0.8	0.5
أمراض الجلد والأنسجة تحت الجلد	0.2	-	0.1	0.0	0.0
أمراض الحمل والولادة	0.1	0.1	0.9	0.5	1.0
أمراض الأذن وعملية الخشاء	-	0.1	-	0.0	0.0
أمراض العين وملحقاتها	-	-	-	0.0	0.0
الاضطرابات النفسية والسلوكية	-	-	-	0.1	0.1
أعراض وعلامات سريرية غير طبيعية غير مصنفة في مكان آخر	12.8	5.5	6.2	-	-
غير مبيّن	1.5	0.5	0.0	0.0	0.0

المصدر: مركز الإحصاء - أبوظبي، هيئة الصحة - أبوظبي.

واستمر معدل الخصوبة العام بالإنخفاض منذ عام 2012، ليصل إلى 53.8 مولود لكل 1,000 من النساء 15-49 سنة في عام 2016، وهو لدى الإناث المواطنات أعلى منه مرتين ونصف تقريبا (116.9) لدى الإناث غير المواطنات (38.5).

جدول (22): معدّل الخصوبة العام (مولود لكل 1,000 من النساء 15 - 49 سنة) حسب الجنسية، 2010-2016

السنة	مواطنات	غير مواطنات	المجموع
2010	120.0	54.0	72.5
2011	123.7	59.9	78.5
2012	124.2	59.0	77.0
2013	123.4	49.7	67.2
2014	122.6	46.2	62.7
2015	118.1	43.0	58.9
2016	116.9	38.5	53.8

المصدر: مركز الإحصاء - أبوظبي.

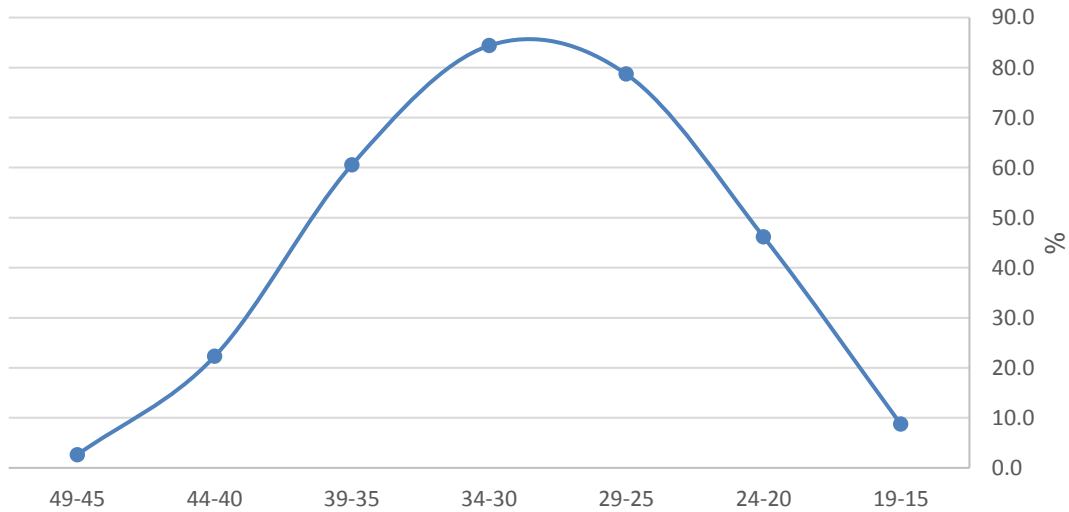
وتشير معدلات الخصوبة العمرية إلى أن أعلى المعدلات للنساء في سن 30-34 سنة حيث وصلت إلى 84.4 مولود لكل 1,000 من النساء 30-34 سنة في عام 2016. وأعلىها للنساء في منطقة العين بمعدل 98.8 مولود لكل 1,000 من النساء 30-34 سنة في منطقة العين.

جدول (23): معدّل الخصوبة العام (مولود لكل 1,000 من النساء 15-49 سنة) حسب الفئات العمرية والمنطقة، 2016

الفئة العمرية	منطقة أبوظبي	منطقة العين	منطقة الظفرة	إجمالي الإمارة
19 - 15	8.6	8.2	13.3	8.7
24 - 20	42.0	54.2	42.8	46.2
29 - 25	74.9	90.7	55.4	78.7
34 - 30	79.5	98.8	67.7	84.4
39 - 35	55.9	74.6	40.2	60.5
44 - 40	19.1	30.3	19.6	22.3
49 - 45	2.2	3.5	1.4	2.6

المصدر: مركز الإحصاء - أبوظبي.

شكل (10): معدّل الخصوبة العمرية (مولود لكل 1,000 من النساء 15-49 سنة)، 2016



المصدر: مركز الإحصاء - أبوظبي.

وبلغ معدل الخصوبة الكلي للمواطنات 3.7 طفل لكل سيدة لعام 2016 على مستوى إمارة أبوظبي، ويعد منطقة العين الأعلى، حيث بلغت 1.8 طفل لكل سيدة في منطقة العين، كما أنه للمواطنات أعلى منه لدى غير المواطنات.

جدول (24): معدل الخصوبة الكلي حسب الجنسية والمنطقة، 2016

(طفل لكل سيدة)				
الجنسية	منطقة أبوظبي	منطقة العين	منطقة الظفرة	إجمالي الإمارة
المجموع	1.4	1.8	1.2	1.5
مواطنات	3.6	4.1	2.8	3.7
غير مواطنات	1.0	1.1	0.9	1.0

المصدر: مركز الإحصاء - أبوظبي، هيئة الصحة - أبوظبي.

3.4 نصيب الفرد من السعرات الحرارية

يعدّ مؤشر النصيب اليومي للفرد من السعرات الحرارية والبروتينات والدهون، من المؤشرات المهمة لبيان حالة الأمن الغذائي في أي مجتمع. ويتم قياس هذا المؤشر من خلال دراسة النمط الغذائي للفرد. وتشير نتائج دراسة الميزانية الغذائية في إمارة أبوظبي لعام 2014، إلى أن نصيب الفرد اليومي من السعرات الحرارية قد بلغ 3,375.5 سعراً حراري، وتشكّل المنتجات النباتية المصدر الرئيسي في نمط الاستهلاك الغذائي في الإمارة للحصول على السعرات الحرارية اليومية، وبلغ النصيب اليومي للفرد من السعرات الحرارية الناتج من استهلاك الأغذية من المجموعة النباتية 2,672.2 سعراً حراري أي ما نسبته 79% من السعرات الحرارية الكلية، و703.3 سعر حراري من استهلاك الأغذية من المجموعة الحيوانية وبنسبة 21% من السعرات الحرارية الكلية.

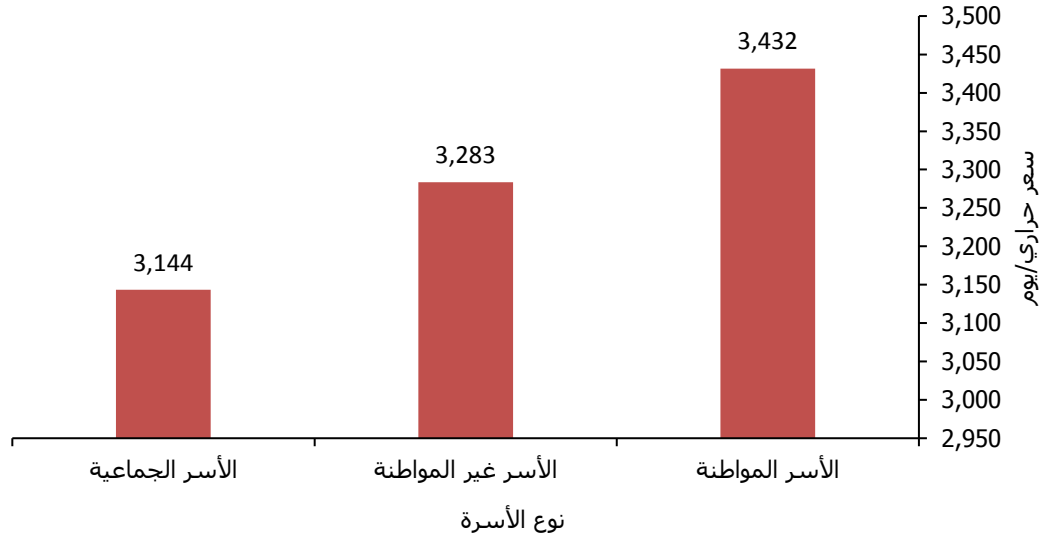
جدول (25): نصيب الفرد من الغذاء والطاقة والبروتينات والدهون حسب نوع الأسرة، 2014

نوع الأسرة	نصيب الفرد		
	غذاء كغم /سنة	طاقة سعر حراري/يوم	بروتين غم/يوم
إمارة أبوظبي	636.7	3,375.5	92.2
الأسر المواطنة	690.6	3,431.6	101.0
الأسر غير المواطنة	608.3	3,283.4	90.0
الأسر الجماعية	559.7	3,143.5	94.2

المصدر: دراسة الميزانية الغذائية في إمارة أبوظبي - مركز الإحصاء - أبوظبي.

وبلغ النصيب اليومي من السعرات الحرارية التي يحصل عليها الفرد من المنتجات النباتية 75.5% لدى الأسر المواطنة و81.5% لدى الأسر غير المواطنة و86.4% لدى الأسر الجماعية.

شكل (11): نصيب الفرد من الطاقة (سعر حراري/يوم) حسب نوع الأسرة، 2014



المصدر: مركز الإحصاء - أبوظبي.

3.5 البيئة

تعنى التنمية البشرية بالحفاظ على البيئة وحمايتها، وذلك عن طريق الحفاظ على الصحة العامة والنظم الإيكولوجية ومواجهة التغير المناخي التي تنعكس بصورة مباشرة على الحياة المجتمعية والموارد الطبيعية والزراعية.

جودة الهواء

وتعدّ جودة الهواء في إمارة أبوظبي بشكل عام جيدة، وتختلف القراءات من منطقة إلى أخرى ويرجع الارتفاع الطفيف في تركيب الأغبرة العالقة بالإمارة إلى الطبيعة الصحراوية وهبوب الرياح المحمّلة بالأتربة والرمال.

وتشير البيانات إلى أن إجمالي كمية الانبعاثات من غاز ثاني أكسيد الكربون من قطاع الطاقة نحو 68.7 مليون طن وتشمل الانبعاثات كل من قطاع النفط والغاز وقطاع إنتاج الماء والكهرباء.

جدول (26): انبعاثات ثاني أكسيد الكربون -قطاع الطاقة، 2010-2016
(مليون طن)

2016	2015	2014	2013	2012	2010	قطاع العمل
34.1	33.7	30	26.6	26.4	23	قطاع الغاز والنفط
34.6	35.4	30	29.6	30.9	27.1	قطاع إنتاج الماء والكهرباء
68.7	69.1	60	56.2	57.3	50.1	المجموع

المصدر: شركة بنترول أبوظبي الوطنية -أدنوك، هيئة مياه وكهرباء أبوظبي.

وبلغ نصيب الفرد من تلك الانبعاثات في عام 2016 نحو 23.6 طن، إلا أن هذه النسبة تعتبر من النسب المرتفعة عالمياً، حيث يبلغ معدل نصيب الفرد العالمي لعام 2016 حوالي 4.9 طن.

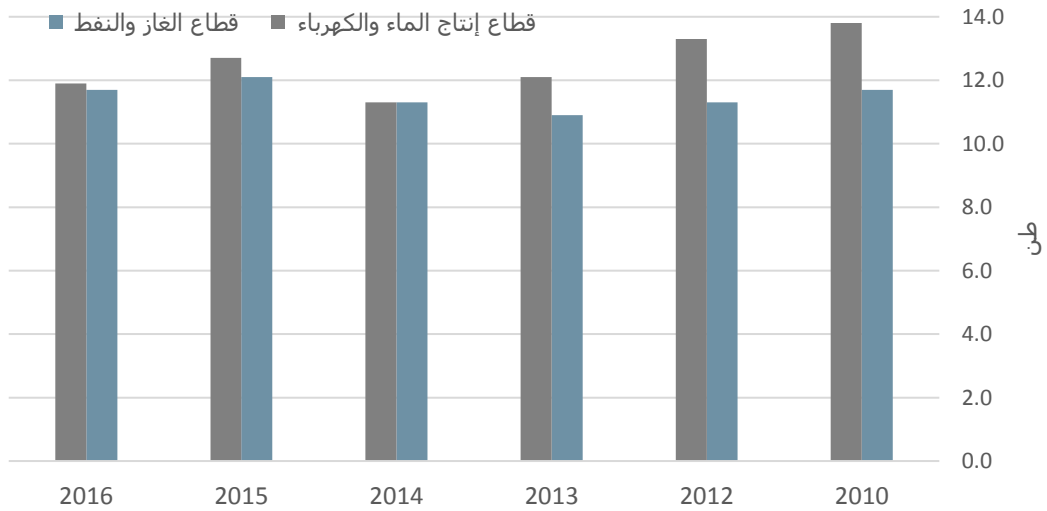
جدول (27): نصيب الفرد من انبعاثات ثاني أكسيد الكربون -قطاع الطاقة، 2010-2016
(طن)

2016	2015	2014	2013	2012	2010	القطاع
11.7	12.1	11.3	10.9	11.3	11.7	قطاع الغاز والنفط
11.9	12.7	11.3	12.1	13.3	13.8	قطاع إنتاج الماء والكهرباء
23.6	24.8	22.6	22.5	24.8	25.5	المجموع
-4.8	9.7	-1.4	-6.9	-8.2	-2.7	نسبة التغير

المصدر: مركز الإحصاء - أبوظبي.

وتزيد نسبة الإنبعاث في قطاع إنتاج الماء والكهرباء عن قطاع الغاز والنفط.

شكل (12): نصيب الفرد من انبعاثات ثاني أكسيد الكربون -قطاع الطاقة، 2010-2016



المصدر: مركز الإحصاء - أبوظبي.

المياه المحلاة

وصل إجمالي استهلاك إمارة أبوظبي من المياه المحلاة عام 2016 إلى 1,116 مليون متر مكعب، أي بمتوسط استهلاك يومي بلغ 3.1 مليون متر مكعب، بينما بلغ متوسط الاستهلاك اليومي للفرد 1.1 متر مكعب. كما بلغت الطاقة التصميمية للمياه المحلاة 908 مليون جالون/يوم في عام 2016.

جدول (28): استهلاك المياه المحلاة، 2010-2016

(مليون متر مكعب)

البند	2010	2012	2013	2014	2015	2016
إجمالي الاستهلاك السنوي	874	1,060	1,083	1,129	1,155	1,116
متوسط الاستهلاك اليومي	2.39	2.90	2.97	3.09	3.16	3.05
متوسط الاستهلاك اليومي للفرد (متر مكعب)	1.14	1.25	1.19	1.16	1.14	1.05
الطاقة التصميمية للمياه المحلاة (مليون جالون/يوم)	815	916	916	683	683	908

المصدر: شركة أبوظبي للماء والكهرباء، مركز الإحصاء - أبوظبي.

الزراعة

يعتبر القطاع الزراعي المصدر المزود للسلع الغذائية والمواد الخام اللازمة للعديد من الصناعات الغذائية، كما يساهم القطاع في سد جزء من الفجوة الغذائية المرتبطة بالإنتاج وتوفير الغذاء، فقد بلغ عدد الحيازات الزراعية النباتية في إمارة أبوظبي 24,018 حيازة، بمساحة إجمالية بلغت 749,868 دونم في عام 2016.

وتشير البيانات الخاصة بمسوح القوى العاملة إلى أن 5.3% من العاملين يعملون في نشاط الزراعة والحراثة وصيد الأسماك في عام 2016 في إمارة أبوظبي.

جدول (29): أهم إحصاءات الزراعة النباتية، 2016

المؤشر	الوحدة	2015
عدد الحيازات الزراعية النباتية في إمارة أبوظبي	عدد	24,018
مساحة الحيازات الزراعية النباتية في إمارة أبوظبي	دونم	749,868
حصة الفرد من مساحة الحيازات الزراعية النباتية	دونم/ فرد	0.3
حصة الفرد من مساحة أراضي المحاصيل الزراعية	دونم/ فرد	0.1
حصة الفرد من مساحة الأراضي الزراعية	دونم/ فرد	0.2

المصدر: مركز الإحصاء - أبوظبي، جهاز أبوظبي للرقابة الغذائية.

المحتوى الحيوي

طبقاً لآخر الدراسات الإحصائية عام 2016 التي تمّت على المحتوى الحيوي لإمارة أبوظبي بلغ عدد أنواع الحيوانات المعروفة والمسجّلة في الإمارة نحو 993 نوعاً تشمل الطيور والأسماك والزواحف والثدييات والبرمائيات، وبلغت نسبة الأنواع المهدّدة منها نحو 4.1%، وتشير الدراسات إلى وجود أكثر من 2,000 نوع مسجّل لمفصليات الأرجل البريّة تشكّل الحشرات الغالبة العظمى منها، في حين تمّ تسجيل 436 نوعاً من النباتات الوعائية وبلغت نسبة الأنواع المهدّدة منها نحو 1.8%.

جدول (30): إجمالي عدد الأنواع المعروفة والمهدّدة (٢٠١٦)

الطائفة	إجمالي عدد الأنواع المعروفة	إجمالي عدد الأنواع المهدّدة	نسبة إجمالي الأنواع المهدّدة من إجمالي الأنواع المعروفة (%)
الأسماك	456	13	2.9
الطيور (ب)	427	15	3.5
الزواحف (ب)	57	7	12.3
البرمائيات	2	0	0
الثدييات (ب)	51	6	11.8
المجموع	993	41	4.1
مفصليات الأرجل (برية)	2219	0	0
النباتات الوعائية (ب)	436	8	1.8

المصدر: هيئة البيئة - أبوظبي، مركز الإحصاء - أبوظبي.

(أ) تشمل الأنواع المدرجة ضمن الفئات المهدّدة عالمياً وأو محلياً حسب القائمة الحمراء.

(ب) تشمل الأنواع البرية والمائية.

شكل (13): إجمالي عدد أنواع الحيوانات المعروفة، 2016



المصدر: هيئة البيئة - أبوظبي، مركز الإحصاء - أبوظبي

الفصل الرابع: التعليم واكتساب المعرفة

ضمن جهودها الدؤوبة لتصبح اقتصاداً متطوراً قائماً على المعرفة، تولي إمارة أبوظبي قطاع التعليم أهمية خاصة، وتقدّم له دعماً سخياً باعتباره حجر الزاوية في التنمية الاقتصادية الشاملة. ويعدّ التعليم أحد أكثر القطاعات حيوية ضمن خطة أبوظبي 2030، الداعية إلى إيجاد رأس مال بشري عالي الكفاءة، وبناء كفاءات حكومية فعّالة تكفل تحقيق رؤية الإمارة لتصبح من أفضل خمس حكومات على مستوى العالم.

ويعد مواصلة بناء قاعدة مهارات الأفراد من أهم التدابير التي يمكن اتخاذها لتحقيق العمل، ويتطلب بناء المهارات اعتماد نهج مدى الحياة لعمليات التعلّم. ومن الضروري توظيف استثمارات كبيرة لزيادة عدد العاملين في مجالي الصحة والتعليم وتحسين مهاراتهم، وللقطاع العام على هذا الصعيد دور في تحويل المهارات.

يعرض هذا القسم أهم إحصاءات التعليم ومؤشراته لإمارة أبوظبي للفترة 2010-2015، وأبرز المحطات في تطوّر التعليم، التي من شأنها أن تسهم في إظهار التطور الحادث في إمارة أبوظبي في جانبها التعليمي عن طريق تسليط الضوء على مؤشرات التنمية.

4.1 الأمية

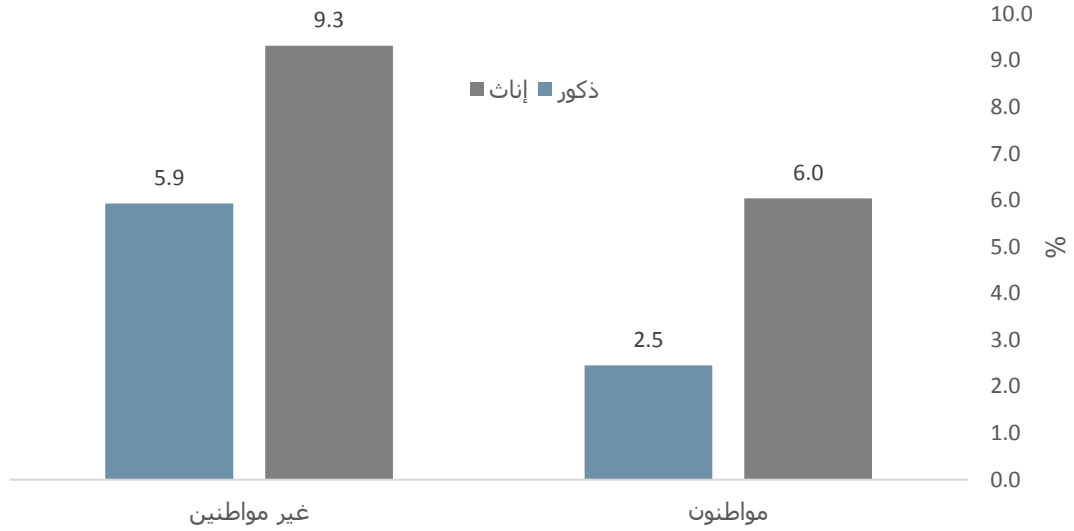
تستمر معدّلات الأمية للمواطنين بالإنخفاض منذ عهد الإمارة، حتى أصبحت 4.2% بين السكان المواطنين 15 سنة فأكثر في عام 2016، وكان معدّل الأمية لإجمالي السكان (6.5%)، وهو للمواطنين أقل منه لدى غير المواطنين (6.9%)، وتقلّ معدّلات الأمية بين المواطنين الذكور عن نظيراتها لدى الإناث.

جدول (31): نسبة الأمية بين السكان (15 سنة فأكثر) حسب الجنسية والنوع، 2010-2016

الجنسية والنوع	2010	2011	2012	2013	2014	2015	2016
المجموع	11.5	11.1	9.7	7.5	6.8	7.4	6.5
ذكور	12.5	12	10.3	7.8	6.8	7.3	5.6
إناث	8.6	8.4	7.8	6.8	6.8	7.5	8.6
مواطنون	7.2	7	6.8	6.2	6.3	5.8	4.2
ذكور	4.1	4	4.2	3.8	3.5	3.3	2.5
إناث	10.4	10.1	9.5	8.6	9	8.5	6.0
غير مواطنين	12.3	11.9	10.2	7.7	6.9	7.6	6.9
ذكور	13.5	13	11.1	8.2	7.1	7.8	5.9
إناث	7.9	7.7	7.1	6	5.9	7.1	9.3

المصدر: مركز الإحصاء - أبوظبي.

شكل (14): نسبة الأمية بين السكان (15 سنة فأكثر) حسب الجنسية والنوع 2016



المصدر: مركز الإحصاء - أبوظبي.

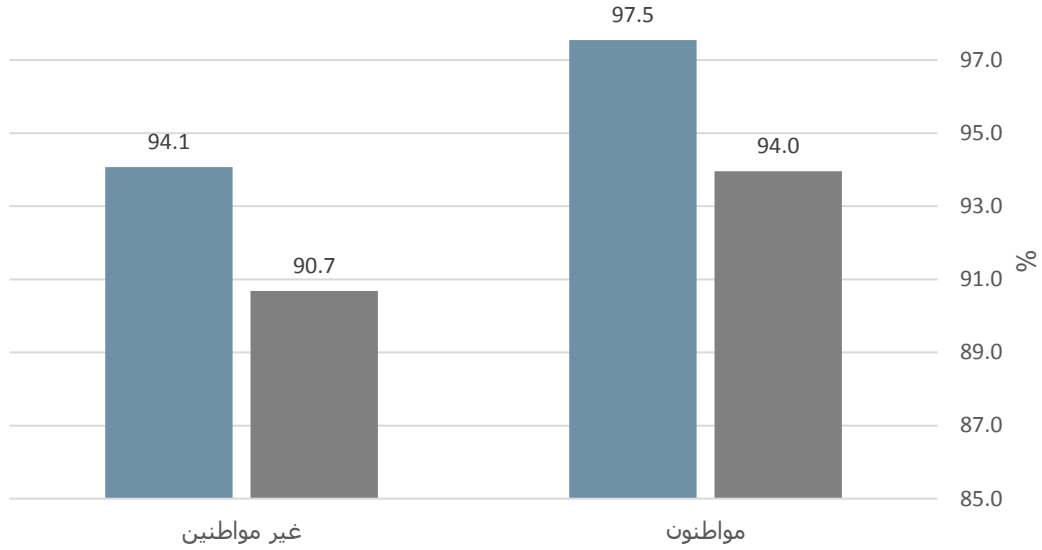
كما ارتفعت في المقابل معدّلات القرائيّة لدى المواطنين بين السكان 15 سنة فأكثر إلى 95.8% في عام 2016. وكان معدّل القرائيّة الإجمالي 93.5%، وهو بين المواطنين أعلى منه لدى غير المواطنين (93.1%)، وتزداد معدّلات القرائيّة بين المواطنين الذكور عن نظيراتها بين الإناث.

جدول (32): نسبة القرائيّة بين السكان (15 سنة فأكثر) حسب الجنسية والنوع، 2010-2016

الجنسية والنوع	2016	2015	2014	2013	2012	2011	2010
المجموع	93.5	92.6	93.2	92.5	90.3	88.9	88.5
ذكور	94.4	92.7	93.2	92.2	89.7	88	87.5
إناث	91.4	92.5	93.2	93.2	92.2	91.6	91.4
مواطنون	95.8	94.2	93.7	93.8	93.2	93	92.8
ذكور	97.5	96.7	96.5	96.2	95.8	96	95.9
إناث	94.0	91.5	91	91.4	90.5	89.9	89.6
غير مواطنين	93.1	92.4	93.1	92.3	89.8	88.1	87.7
ذكور	94.1	92.2	92.9	91.8	88.9	87	86.5
إناث	90.7	92.9	94.1	94	92.9	92.3	92.1

المصدر: مركز الإحصاء - أبوظبي.

شكل (15): نسبة القرائية بين السكان (15 سنة فأكثر) حسب الجنسية والنوع، 2016



المصدر: مركز الإحصاء - أبوظبي.

4.2 المدارس

تضم المنظومة التعليمية في إمارة أبوظبي 442 مدرسة في التعليم الحكومي والتعليم الخاص منها 255 مدرسة في التعليم الحكومي و187 مدرسة في التعليم الخاص في العام الدراسي 2015-2016.

جدول (33): عدد المدارس حسب القطاع، 2011-2016

القطاع	2011-2010	2012-2011	2013-2012	2014-2013	2015-2014	2016-2015
إمارة أبوظبي	480	451	450	438	444	442
التعليم الحكومي	299	268	265	254	256	255
التعليم الخاص	181	183	185	184	188	187

المصدر: مجلس أبوظبي للتعليم.

4.3 الطلاب

ارتفع عدد الطلاب الملتحقين بالمدارس التعليمية ليصل إلى 366,029 طالب، بمعدّل زيادة سنوية مقدارها 3.0% في الفترة 2010-2016. ويشكّل الطلاب المواطنون حوالي 43.5% من إجمالي الطلاب في الإمارة في عام 2016. وكانت نسبة النوع لدى الطلاب المواطنين 99.1% في حين كانت لدى غير المواطنين 93.9%.

جدول (34): عدد الطلاب حسب الجنسية والنوع، 2011-2016

الجنسية والنوع	2011-2010	2012-2011	2013-2012	2014-2013	2015-2014	2016-2015
مجموع الإمارة	306,497	310,620	325,901	340,803	351,501	366,029
مواطنون	135,689	139,734	144,931	149,722	152,720	159,364
ذكور	68,047	70,336	72,935	75,463	76,804	80,035
إناث	67,642	69,398	71,996	74,259	75,916	79,329
غير مواطنين	170,808	170,886	180,970	191,081	198,781	206,665
ذكور	88,436	88,331	93,349	98,670	102,619	106,571
إناث	82,372	82,555	87,621	92,411	96,162	100,094

المصدر: مجلس أبوظبي للتعليم.

وتشير البيانات إلى أن الإقبال على التعليم الخاص أكبر من التعليم الحكومي حيث كانت نسبة الطلبة في التعليم الخاص 64.5% من إجمالي الطلبة في الإمارة، بالإضافة إلى أن معدل الزيادة في أعداد الطلبة في التعليم الخاص أعلى منه في التعليم الحكومي، وكان متوسط الزيادة السنوية في التعليم الخاص 4.6% مقابل 0.5% فقط في التعليم الحكومي في الفترة 2010-2016.

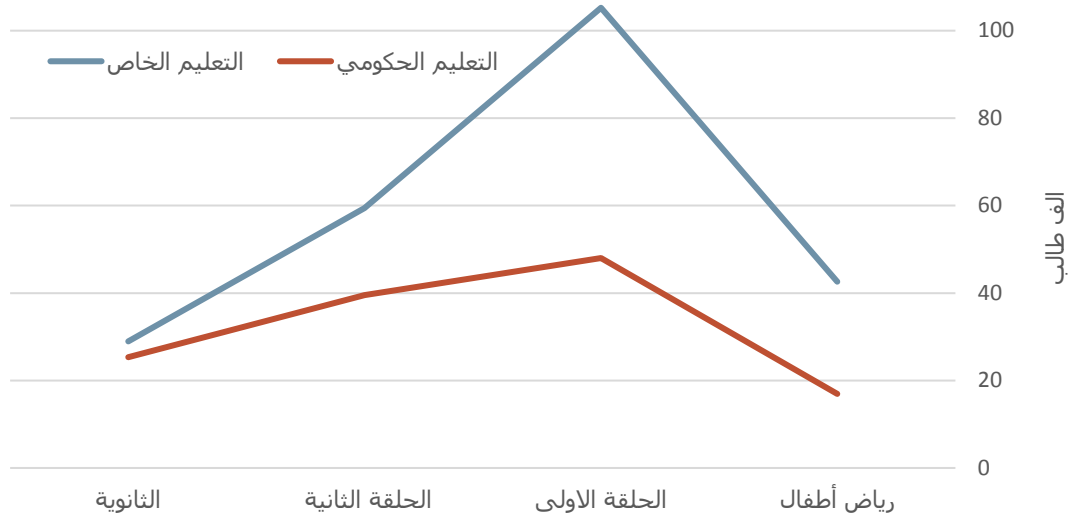
جدول (35): عدد الطلاب حسب نوع التعليم، 2011-2016

نوع التعليم	2011-2010	2012-2011	2013-2012	2014-2013	2015-2014	2016-2015
مجموع الإمارة	306,497	310,620	325,901	340,803	351,501	366,029
التعليم الحكومي	125,949	124,997	125,263	126,216	127,698	129,794
التعليم الخاص	180,548	185,623	200,638	214,587	223,803	236,235

المصدر: مجلس أبوظبي للتعليم.

وشكّل طلبة الحلقة الأولى في التعليم الخاص ما نسبته 44.5% من إجمالي الطلبة في التعليم الخاص مقابل 37.0% في التعليم الحكومي للعام الدراسي 2015-2016. وتشير البيانات إلى أن عدد الطلبة في المرحلة الثانوية يتقارب في التعليم الحكومي والخاص.

شكل (16): عدد الطلاب حسب نوع التعليم والمرحلة، 2016



المصدر: مركز الإحصاء - أبوظبي، مجلس أبوظبي للتعليم.

ويعتبر مؤشر متوسط عدد الطلبة لكل فصل من المؤشرات التي تدعم مهارات التعليم، وقد بلغ متوسط عدد الطلاب لكل فصل 21.4 طالب خلال العام الدراسي 2015-2016، وكان في التعليم الخاص اقل عنه في التعليم الحكومي. كما أنه كان في منطقة الظفرة الأدنى وبمتوسط 16.6 طالب.

جدول (36): متوسط عدد الطلاب لكل فصل حسب القطاع والمنطقة، 2011-2016

القطاع والمنطقة	2016-2015	2015-2014	2014-2013	2013-2012	2012-2011	2011-2010
إمارة أبوظبي	21.4	22.0	22.9	22.4	23.0	22.7
التعليم الحكومي	23.0	23.2	23.4	23.3	22.9	22.4
التعليم الخاص	20.6	21.3	22.6	21.9	23.0	22.8
المنطقة						
منطقة أبوظبي	21.7	22.3	23.9	23.4	24.0	24.1
منطقة العين	21.9	21.8	21.8	21.5	22.0	21.1
منطقة الظفرة	16.6	19.7	20.1	18.8	19.5	19.0

المصدر: مركز الإحصاء - أبوظبي، وزارة التربية والتعليم، مجلس أبوظبي للتعليم.

كذلك الحال بالنسبة لمتوسط عدد الطلبة لكل معلم، حيث بلغ 15.4 طالب خلال العام الدراسي 2015-2016، وكان في التعليم الحكومي أقل عنه في التعليم الخاص. كما أنه كان في منطقة الظفرة الأدنى وبمتوسط 10.8 طالب.

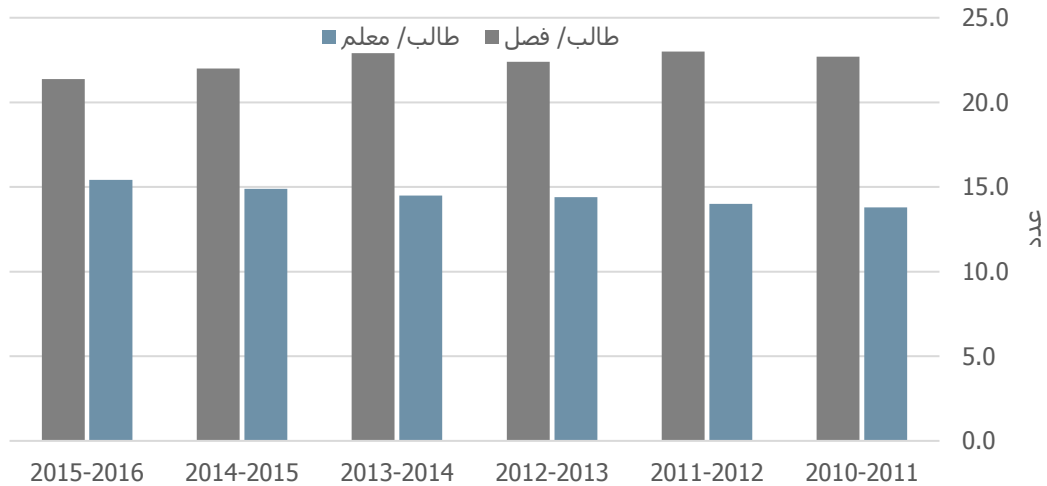
جدول (37): متوسط عدد الطلاب لكل معلم حسب القطاع والمنطقة، 2011-2016

القطاع والمنطقة	2011-2010	2012-2011	2013-2012	2014-2013	2015-2014	2016-2015
إمارة أبوظبي	13.8	14.0	14.2	14.5	14.9	15.4
التعليم الحكومي	11.1	12.0	11.6	11.5	11.3	11.0
التعليم الخاص	16.7	15.8	16.6	17.2	18.2	19.8
المنطقة						
منطقة أبوظبي	15.0	14.9	15.1	15.7	16.1	16.9
منطقة العين	12.6	13.2	13.5	13.4	13.8	14.0
منطقة الظفرة	10.5	10.8	10.6	11.3	11.0	10.8

المصدر: مركز الإحصاء - أبوظبي، وزارة التربية والتعليم، مجلس أبوظبي للتعليم.

وتشير البيانات إلى اختلافات بسيطة بالنسبة للمرحلة التعليمية لكلا المؤشرين.

شكل (17): عدد الطلاب/فصل والطلاب/معلم 2011-2016



المصدر: مركز الإحصاء - أبوظبي، مجلس أبوظبي للتعليم.

4.4 المشاركة في التعليم

كذلك فإن قدرة النظام التعليمي على استيعاب الطلاب من فئة عمرية معيّنة من المهارات المهمة في التعليم، وتقاس هذه القدرات من خلال نسبة الالتحاق أو المشاركة الإجمالي والصافي في التعليم.

وكانت أعلى نسبة التحاق إجمالي في العام الدراسي 2015-2016 لطلاب الحلقة التعليمية الأولى 102.7%، بينما بلغت 71.2% لطلاب المرحلة الثانوية.

جدول (38): نسبة الالتحاق الإجمالي حسب المرحلة التعليمية، 2011-2016

المرحلة	2011-2010	2012-2011	2013-2012	2014-2013	2015-2014	2016-2015
الصف الأول	100.9	111.1	106.9	107.5	108.0	106.8
حلقة أولى	91.0	107.9	106.8	104.1	103.1	102.7
حلقة ثانية	79.2	100.9	101.9	98.6	93.2	95.5
ثانوي	75.5	88.3	88.3	88.1	71.4	71.2

المصدر: مركز الإحصاء - أبوظبي، وزارة التربية والتعليم، مجلس أبوظبي للتعليم.

أما الالتحاق الصافي فقد حقق طلاب الحلقة الأولى نسبة 97.3% خلال العام الدراسي 2015-2016، وكان 60.1% فقط لطلاب الثانوية.

جدول (39): نسبة الالتحاق الصافي حسب المرحلة التعليمية 2014-2016

المرحلة التعليمية	2014-2013	2015-2014	2016-2015
رياض أطفال	47.6	81.4	82.2
حلقة أولى	80.7	96.6	97.3
حلقة ثانية	71	83.5	86.0
ثانوي	57.6	58.9	60.1

المصدر: مركز الإحصاء - أبوظبي، وزارة التربية والتعليم.

4.5 المعلمون

تشير البيانات إلى أن 23,745 معلماً يعملون في قطاع التعليم، خلال العام الدراسي 2015-2016.

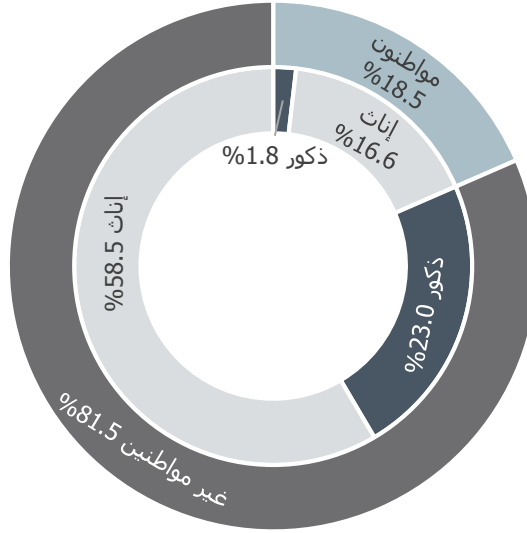
جدول (40): المعلمون حسب القطاع، النوع، الجنسية والمنطقة، 2011-2016

القطاع	2011-2010	2012-2011	2013-2012	2014-2013	2015-2014	2016-2015
إمارة أبوظبي	22,218	22,184	22,573	23,339	23,571	23,745
التعليم الحكومي	11,384	10,451	10,812	11,005	11,288	11,786
التعليم الخاص	10,834	11,733	12,117	12,472	12,283	11,959
النوع						
ذكور	6,603	6,012	5,839	5,895	5,841	5,910
إناث	15,615	16,172	17,090	17,582	17,730	17,835
الجنسية						
مواطن	4,238	3,998	4,316	4,210	4,283	4,386
غير مواطن	17,980	18,186	18,613	19,267	19,288	19,359
المنطقة						
منطقة أبوظبي	12,268	12,618	13,077	13,309	13,557	13,531
منطقة العين	8,341	8,003	8,168	8,512	8,275	8,407
منطقة الظفرة	1,609	1,563	1,684	1,656	1,739	1,807

المصدر: مجلس أبوظبي للتعليم.

وكانت نسبة المعلمين في التعليم الحكومي 49.6%، و75.1% من الإناث. ويعمل 18.5% من المواطنين كمعلمين في التعليم المدرسي جميعهم في قطاع التعليم الحكومي، بينما يعمل حوالي 49 من المواطنات الإناث في قطاع التعليم الخاص. ويعمل 57.0% من المعلمين في منطقة أبوظبي.

شكل (18): المعلمون حسب النوع، الجنسية، 2016



المصدر: مركز الإحصاء - أبوظبي، مجلس أبوظبي للتعليم.

4.6 التعليم العالي

وتضم منظومة التعليم العالي في إمارة أبو ظبي 24 مؤسسة لعام 2015-2016، منها 14 مؤسسة حكومية و 10 مؤسسات خاصة.

جدول (41): مؤسسات التعليم العالي حسب القطاع، 2011-2016

القطاع	2010-11	2011-12	2012-13	2013-14	2014-15	2015-16
المجموع	17	17	17	24	24	24
التعليم الحكومي	12	12	12	14	14	14
التعليم الخاص	5	5	5	10	10	10

المصدر: مجلس أبوظبي للتعليم.

يدرس في هذه المؤسسات أكثر من 52 ألف طالب وطالبة في عام 2015-2016، منهم 70.3% في التعليم الحكومي.

جدول (42): طلاب مؤسسات التعليم العالي حسب الجنسية والنوع والقطاع، 2015-2016

الجنسية / النوع	التعليم الحكومي	التعليم الخاص	المجموع
المجموع	36,555	15,480	52,035
ذكور	11,001	7,245	18,246
إناث	25,554	8,235	33,789
مواطنون	30,933	7,116	38,049
ذكور	8,655	3,667	12,322
إناث	22,278	3,449	25,727
غير مواطنين	5,622	8,364	13,986
ذكور	2,346	3,578	5,924
إناث	3,276	4,786	8,062

المصدر: مجلس أبوظبي للتعليم

وتخرج حوالي 8,082 طالب وطالبة من إجمالي الطلاب في عام 2015-2016. وكان التفوق واضحاً في عدد الخريجين لمصلحة الإناث على الذكور، كما أن عدد الإناث في القطاع الحكومي أكبر منه في القطاع الخاص.

جدول (43): خريجو مؤسسات التعليم العالي حسب القطاع والنوع، 2011-2016

القطاع والنوع	2010-2011	2011-2012	2012-2013	2013-2014	2014-2015	2015-2016
مجموع الإمارة	7,082	7,961	9,087	10,921	7,907	8,082
ذكور	2,476	2,824	3,601	4,478	2,956	2,582
إناث	4,606	5,137	5,486	6,443	4,951	5,500
حكومي	3,905	4,044	4,866	5,107	4,544	5,279
ذكور	1,182	1,197	1,720	1,762	1,580	1,634
إناث	2,723	2,847	3,146	3,345	2,964	3,645
خاص	3,177	3,917	4,221	5,814	3,363	2,803
ذكور	1,294	1,627	1,881	2,716	1,376	948
إناث	1,883	2,290	2,340	3,098	1,987	1,855

المصدر: مجلس أبوظبي للتعليم

الفصل الخامس: الاقتصاد الكلي ومستوى المعيشة اللائق

انطلاقاً من الرؤية السديدة لصاحب السمو الشيخ خليفة بن زايد آل نهيان، رئيس الدولة، حاكم إمارة أبوظبي -حفظه الله- وتوجيهات صاحب السمو الشيخ محمد بن زايد آل نهيان، ولي عهد أبوظبي، نائب القائد الأعلى للقوات المسلّحة، أعلنت حكومة أبوظبي خطة طويلة المدى لتحويل اقتصاد الإمارة إلى اقتصاد قائم على المعرفة وتقليل الاعتماد تدريجياً على قطاع النفط كمصدر رئيسي للنشاط الاقتصادي.

لذا فقد كان من الضروري عرض أهم مؤشرات القطاعات الاقتصادية لإمارة أبوظبي، التي من شأنها أن تسهم في إظهار التطور الحادث في إمارة أبوظبي في الجوانب الاقتصادية.

5.1 الاقتصاد

يتضمن الاقتصاد عدة مؤشرات مهمة تعنى بحسابات مؤشرات التنمية البشرية، ومن أهم هذه المؤشرات؛ مؤشرات الناتج المحلي الإجمالي التي تسهم في قياس مستوى التنمية الاقتصادية بشكل عام وفي إمارة أبوظبي بشكل خاص، ونصيب العامل السنوي من تعويضات العاملين، ونتاجية العامل.

وتظهر المؤشرات بأن الناتج المحلي الإجمالي بالأسعار الجارية انخفض بنسبة 6.4% في عام 2016 ليصل إلى 728.5 مليار درهم. وكانت نسبة نمو القطاع غير النفطي 4.4%، ومساهمة بمقدار 72.5% من الناتج المحلي الإجمالي. وساهمت القيمة المضافة لنشاط الصناعات الاستخراجية (النفط الخام والغاز الطبيعي) بنسبة 27.5% من إجمالي الناتج المحلي الإجمالي.

وأشارت النتائج إلى أن الناتج المحلي الإجمالي بالأسعار الثابتة نما بنسبة 2.8% في عام 2016، وكانت نسبة النمو للأنشطة غير النفطية بالأسعار الثابتة 2.7%.

ويعتبر نصيب الفرد من الناتج المحلي الإجمالي في إمارة أبوظبي من أعلى المعدلات على مستوى العالم. وقد بلغ حوالي 246.5 ألف درهم لعام 2016، وكان إجمالي تعويضات العاملين 227,734 مليون درهم بالأسعار الجارية في عام 2016.

وشكل تكوين رأس المال الثابت بالأسعار الجارية 23.0% من الناتج المحلي الإجمالي في عام 2016. ما يدل على ارتفاع تمويل الاستثمارات الجديدة ضمن الاقتصاد.

جدول (44): أهم إحصاءات الحسابات القومية، 2010-2015

البند	2010	2012	2013	2014	2015	*2016
الناتج المحلي الإجمالي والأسعار الجارية (مليون درهم)	639,952	909,721	931,773	960,146	778,501	728,518
القيمة المضافة لنشاط الصناعات الاستخراجية بالأسعار الجارية (مليون درهم)	315,535	516,214	511,093	489,067	276,134	200,672
الناتج المحلي الإجمالي غير النفطي بالأسعار الجارية (مليون درهم)	322,715	390,860	420,680	471,078	502,368	527,846
الناتج المحلي الإجمالي بالأسعار الثابتة (مليون درهم)	587,107	672,668	702,941	733,825	770,011	791,371
القيمة المضافة لنشاط الصناعات الاستخراجية بالأسعار الثابتة (مليون درهم)	303,891	352,615	363,821	365,765	382,866	389,428
الناتج المحلي الإجمالي غير النفطي بالأسعار الثابتة (مليون درهم)	283,217	320,053	339,120	368,060	387,146	401,943
نصيب الفرد من الناتج المحلي الإجمالي (درهم)	305,542	392,999	373,828	361,440	279,585	246.5
الإنتاج بالأسعار الجارية (مليون درهم)	945,434	1,296,552	1,338,103	1,396,591	1,218,447	1,171,164
تعويضات العاملين بالأسعار الجارية (مليون درهم)	138,576	166,608	191,351	211,986	223,112	227,743
إجمالي تكوين رأس المال الثابت بالأسعار الجارية (مليون درهم)	142,852	169,770	142,667	165,624	177,408	167,227
رصيد الاستثمار الأجنبي المباشر	48,446	60,898	71,931	81,112	88,095	95,145

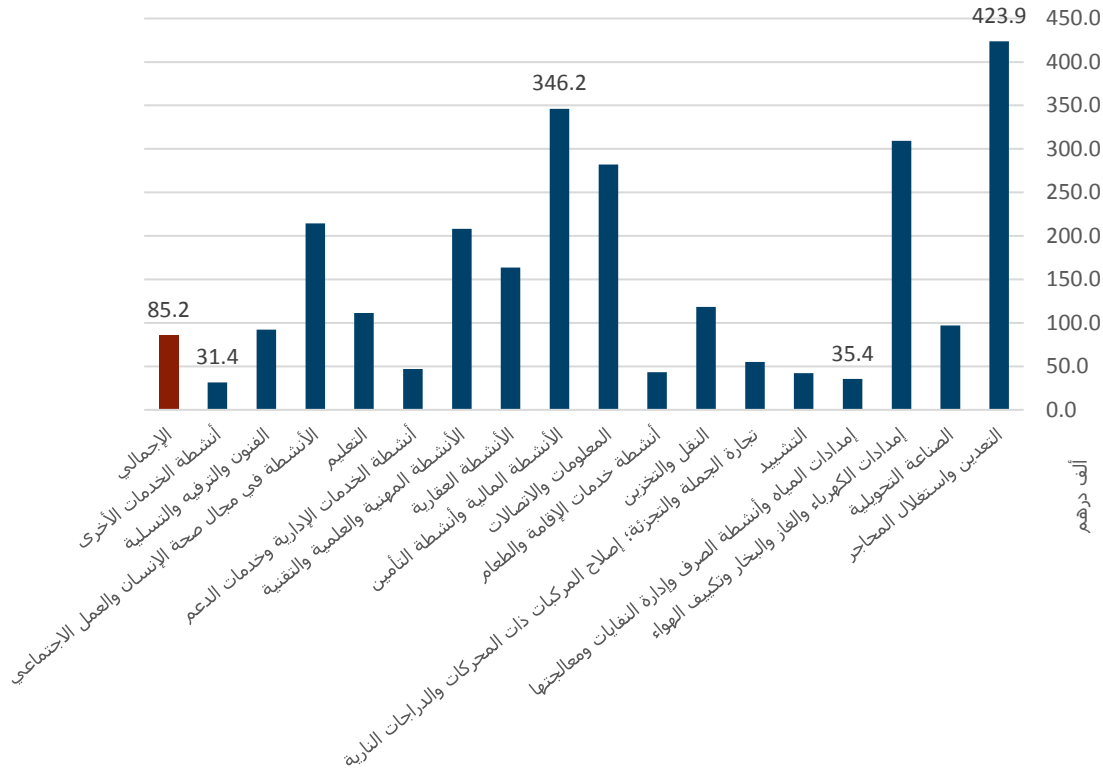
المصدر: مركز الإحصاء - أبوظبي.

* تقديرية

وأشارت نتائج المسوحات الاقتصادية لعام 2015، أن متوسط نصيب العامل من تعويضات العاملين في الأنشطة الاقتصادية عدا أنشطة الزراعة والأنشطة الأسرية وأنشطة الإدارة العامة والدفاع بلغ 85.2 ألف درهم سنويا، وكان أعلى نصيب للعاملين في أنشطة التعدين واستغلال المحاجر (423.9 ألف درهم سنويا) والأنشطة المالية وأنشطة التأمين (346.2 ألف درهم سنويا).

بينما كان أدنى معدل لنصيب العامل في أنشطة الخدمات الأخرى (31.4 ألف درهم سنويا)، وأنشطة تجميع المياه ومعالجتها، الصرف الصحي، جمع النفايات وتدويرها (35.4 ألف درهم سنويا).

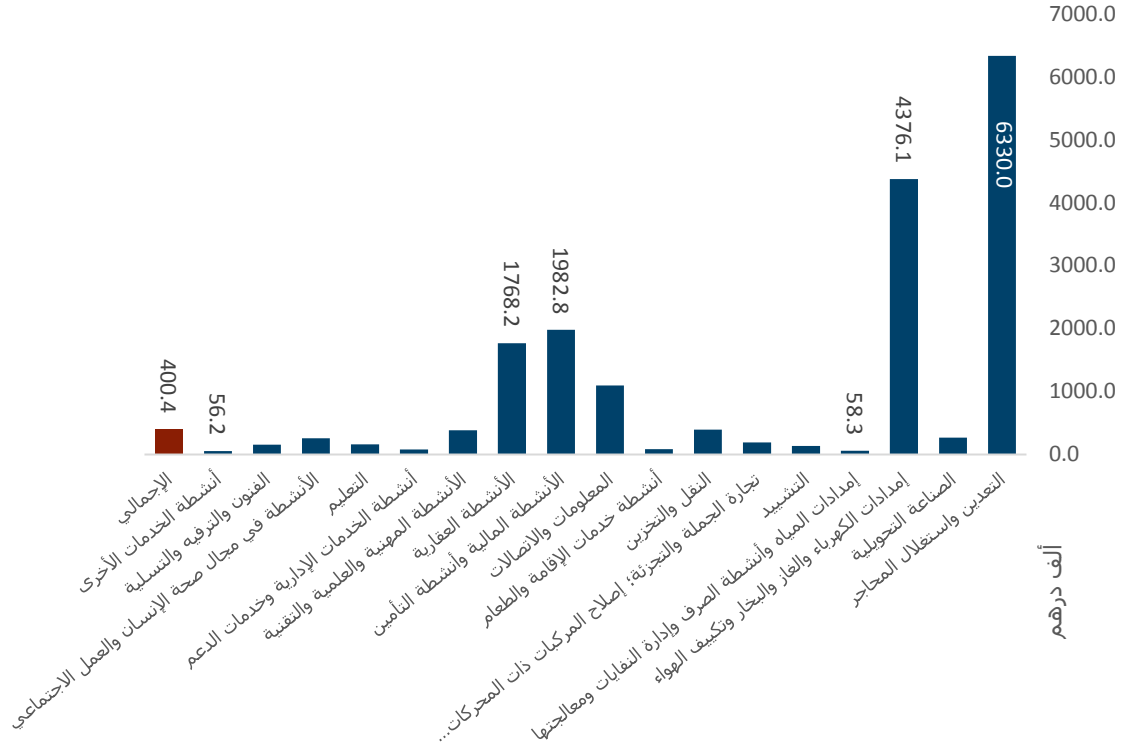
شكل (19): متوسط نصيب العامل من تعويضات العاملين حسب النشاط الاقتصادي، 2015



المصدر: مركز الإحصاء - أبوظبي،

وبلغت إنتاجية العاملين في هذه الأنشطة الاقتصادية من القيمة المضافة 400.4 ألف درهم، واحتلت أنشطة التعدين واستغلال المحاجر أعلى قيمة لإنتاجية العامل من القيمة المضافة بمتوسط 6,330.0 ألف درهم لعام 2015، ثم أنشطة إمدادات الكهرباء والغاز والبخار وتكييف الهواء بمتوسط 4,376.1 ألف درهم. وكانت أقل قيمة لإنتاجية العامل من القيمة المضافة في أنشطة الخدمات الأخرى بمتوسط بلغ بـ 56.2 ألف درهم.

شكل (20): انتاجية العامل من القيمة المضافة حسب النشاط الاقتصادي، 2015



5.2 رصيد الاستثمار الأجنبي المباشر

وتشير تقديرات مركز الإحصاء أبوظبي إلى أن إجمالي رصيد الاستثمار الأجنبي المباشر في إمارة أبوظبي وصل إلى 95,145 مليون درهم في نهاية عام 2016، بنسبة نمو 8% عن عام 2015. ويُعزى هذا النمو إلى ارتفاع قيمة الاستثمارات في "نشاط الصناعات التحويلية" بنسبة مساهمة 20.2% من إجمالي رصيد الاستثمار الأجنبي المباشر وقيمة استثمار بلغت 19,182 مليون درهم في عام 2016، و"أنشطة الكهرباء والغاز والمياه وأنشطة إدارة النفايات" بنسبة مساهمة 12.0% وقيمة استثمار بلغت 11,413 مليون درهم.

جدول (45): رصيد الاستثمار الأجنبي المباشر حسب النشاط الاقتصادي، 2012-2016

(مليون درهم)

2016**	2015	2014	2013	2012	الأنشطة
95,145	88,095	81,112	71,931	60,898	المجموع
9,273	8,354	7,045	7,267	6,084	الصناعات الاستخراجية (تشمل النفط الخام والغاز الطبيعي)
19,182	17,204	15,502	13,043	11,556	الصناعات التحويلية
11,413	10,190	8,279	6,904	6,740	الكهرباء والغاز والمياه وأنشطة إدارة النفايات
6,825	6,379	7,281	5,891	4,727	التشييد والبناء
637	559	295	293	155	تجارة الجملة والتجزئة؛ إصلاح المركبات ذات المحركات والدراجات النارية
3,840	3,523	1,850	1,992	604	النقل والتخزين
27	24	18	14	22	خدمات الإقامة والطعام
141	139	151	145	154	المعلومات والاتصالات
14,672	13,338	12,731	10,137	5,898	الأنشطة المالية وأنشطة التأمين
24,007	23,793	23,513	23,599	23,357	الأنشطة العقارية *
3,597	3,198	3,015	1,782	1,227	الأنشطة المهنية والعلمية والتقنية
1,008	908	875	355	273	أنشطة الخدمات الإدارية وخدمات الدعم
421	393	460	452	75	التعليم
9	8	12	11	21	أنشطة الصحة البشرية والخدمة الاجتماعية
93	86	85	46	5	الفنون والترفيه والترفيه وأنشطة الخدمات الأخرى

المصدر: مركز الإحصاء - أبوظبي

ملاحظة: الأرقام المبينة قد لا تساوي المجموع بسبب التقريب.

* تشمل المبيعات العقارية لغير المقيمين

** بيانات تقديرية

5.3 التجارة الخارجية

تعدّ التجارة حجر الزاوية في أي اقتصاد، وتعكس مؤشراتها الإحصائية تطوّر ونمو هذا الاقتصاد، ونظرا للإخفاض الذي طرأ على أسعار النفط فقد انخفض إجمالي التجارة الخارجية إلى 309,655 مليون درهم، ووصل فائض ميزان التجارة السلعية إلى 74,046 مليون درهم في عام 2016.

جدول (46): إحصاءات التجارة الخارجية، 2010-2016

(مليون درهم)

البيان	2010	2012	2013	2014	2015	2016
إجمالي التجارة	387,275	600,583	623,160	480,713	*354,183	*309,655
مجموع الصادرات	300,702	481,612	522,905	372,737	*234,856	*191,851
النفط والغاز والمنتجات النفطية	278,105	451,455	490,460	328,457	*185,227	*139,036
الصادرات غير النفطية	11,611	15,412	15,996	18,964	30,803	28,056
المعاد تصديره	10,986	14,745	16,449	25,316	18,826	24,759
الواردات	86,574	118,972	100,255	107,976	119,328	117,805
صافي التجارة السلعية	214,128	362,640	422,649	264,761	*115,528	*74,046

المصدر: مركز الإحصاء - أبوظبي.
* تقديرات أولية.

5.4 الأسعار

يعتبر معدل التضخم إحدى أهم المؤشرات الإحصائية الاقتصادية والذي يعدّ معدّل مدخلاً مهماً للكثير من المؤسسات الاقتصادية يؤخذ في الاعتبار عند صياغة السياسات النقدية والخطط الاقتصادية.

بلغ معدّل التضخم لأسعار المستهلك 2.0% خلال عام 2016، في حين بلغ الرقم القياسي لأسعار المستهلك 106.4% عام 2016، مقابل 104.3% لعام 2015.

جدول (47): الرقم القياسي لأسعار المستهلك ومعدّلات التضخم، 2010-2016

السنة	2010	2011	2012	2013	2014	2015	2016
الرقم القياسي لأسعار المستهلك	92.8	94.6	95.7	96.9	100.0	104.3	106.4
معدّل التضخم	3.1	1.9	1.1	1.3	3.2	4.3	2.0

المصدر: مركز الإحصاء - أبوظبي.

5.5 مستوى رفاه الأسر

تم تقسيم الأسر إلى خمس شرائح بناءً على متوسط إنفاق الفرد وفقاً لنتائج مسح دخل وإنفاق الأسرة في عام 2014، حيث مثلت الشريحة الأولى "الدنيا" الشريحة الأقل دخلاً، بينما مثلت الشريحة الخامسة "العليا" الشريحة الأعلى دخلاً.

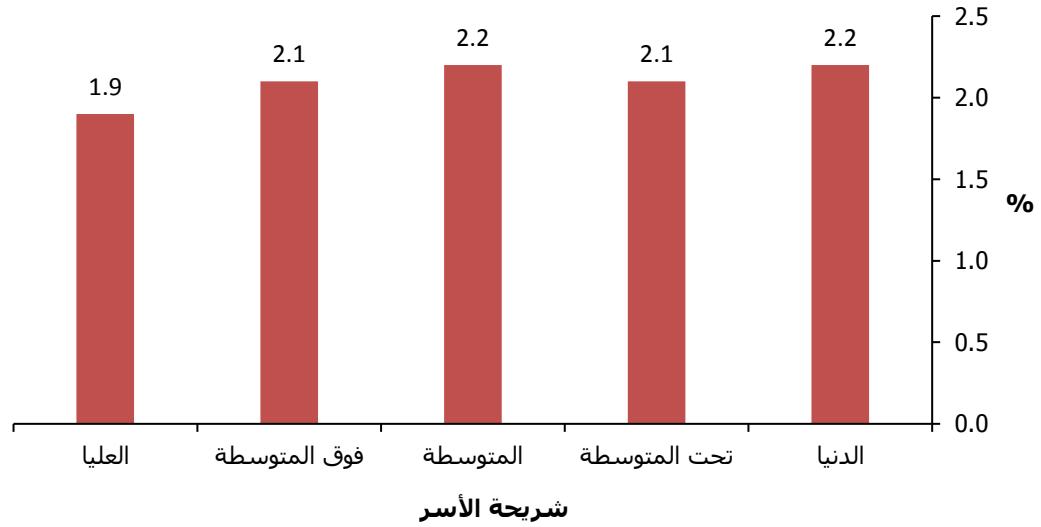
وتشير إحصاءات مستوى رفاه الأسر في إمارة أبوظبي إلى ارتفاع معدلات أسعار المستهلك للأسر في شريحة الرفاه "الدنيا" بنسبة 2.2% خلال عام 2016 مقارنة بالفترة نفسها من عام 2015، كما ارتفعت أسعار المستهلك في شريحة الرفاه "المتوسطة" بنسبة 2.2% وشريحة الرفاه "العليا" بنسبة 1.9%، وذلك نظرا لارتفاع أسعار المستهلك خلال عام 2016 بنسبة 2.0%.

جدول (48): متوسط الأرقام القياسية لأسعار المستهلك حسب مستوى رفاه الأسرة، 2015-2016

السنة	شريحة الأسر ذات مستوى الرفاه				التغير النسبي
	العليا	فوق المتوسطة	المتوسطة	تحت المتوسطة	
2015	103.7	104.4	104.7	105.0	105.3
2016	105.6	106.6	107.0	107.2	107.7
	1.9	2.1	2.2	2.1	2.2

المصدر: مركز الإحصاء - أبوظبي.

شكل (21): التغير النسبي في أسعار المستهلك حسب مستوى رفاه الأسرة، 2015-2016



المصدر: مركز الإحصاء - أبوظبي.

رؤيتنا: الريادة والابتكار في الإحصاء
Our Vision: Leadership and Innovation in Statistics

www.scad.ae