



مركز الإحصاء  
STATISTICS CENTRE



الاقتصاد والأعمال



adstatistics



info@scad.gov.abudhabi  
P.O.Box: 6036, Abu Dhabi, UAE  
www.scad.gov.abudhabi

## الاقتصاد والأعمال

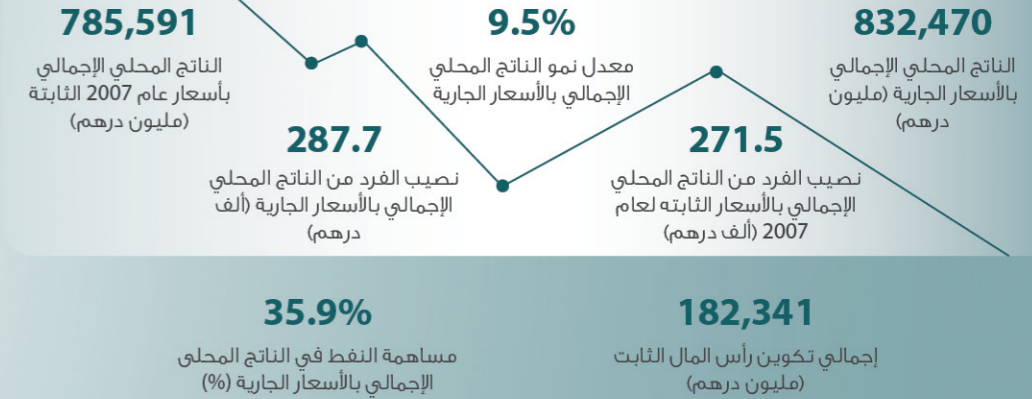
إن أي قراءة في واقع وآفاق اقتصاد إمارة أبوظبي تؤكد أن هذا الاقتصاد الذي قطع أشواطاً بعيدة في نمو التطور والتنوع في فترة قصيرة، يتحرك من قوة إلى قوة، في ظل إدارة حكيمة، تستفيد من تجارب الماضي في سعيها إلى تحقيق الاستغلال الأمثل للفرص المتاحة. وقد انعكس ذلك من خلال ما شهده اقتصاد أبوظبي في السنوات الماضية من إقامة وتبني مشاريع كبرى جسدت رؤية عملية وقراءة دقيقة للآفاق، ما جعل من الاقتصاد المحلي محطاً لأنظار المستثمرين من مختلف أنحاء العالم، ومركزاً مهماً للمال والأعمال على مستوى المنطقة.





استحوذت التنمية والإصلاح الاقتصادي في إمارة أبوظبي على حيز كبير من اهتمامات القيادة السياسية والخطط الحكومية من أجل تحقيق الرقي والتطور واللاحق بالعالم المتقدم. ونتيجة لهذا الاهتمام وصلت التنمية في الإمارة إلى مراحل متقدمة جدا وتطور الاقتصاد الوطني حتى وصل إلى مستويات عالمية من خلال امتلاكه مقومات المنافسة للعديد من الاقتصادات الإقليمية وعالمي.

## المؤشرات الاقتصادية لعام 2017



## الناتج المحلي الإجمالي بالأسعار الجارية حسب القطاعات المالية وغير المالية 2017



ملاحظة: بيانات 2017 تقديرات أولية

تقوم حكومة أبوظبي بخطوات عديدة من شأنها خلق المناخ المناسب لتعزيز ثقة المستثمرين في الإقتصاد. حيث تساهم العديد من العوامل التي تتمتع بها إمارة أبوظبي في تعزيز تصور المستثمرين بشأن فرض الأعمال في الإمارة.

## إجمالي رصيد الاستثمار الأجنبي المباشر حسب مجموعة الدول 2016 (مليون درهم)



## إجمالي رصيد الاستثمار الأجنبي (مليون درهم)

2016	2015	2014	2013
459,531	353,101	298,758	264,123
100,887	88,095	81,112	71,931
131,354	87,895	57,283	57,125
227,290	177,111	160,364	135,066

الاستثمار الأجنبي المباشر

استثمارات الحافطة

الاستثمارات الأخرى

تميزة إمارة أبوظبي خلال السنوات الأخيرة بتجربة استثمارية جعلتها مقصد للشركات العالمية الكبرى حيث تبنت الحكومة خطة طويلة المدى لتسهيل عملية التحول الإقتصادي للإمارة بهدف خلق بيئة أعمال مثالية، والحد من الاعتماد على قطاع النفط والتركيز على الإقتصاد القائم على المعرفة.

## 2017



## الإنتاج الإجمالي لنشاط البناء والتشييد (مليون درهم)

2013	2012	2011
169,741	161,491	167,529
186,907	194,626	185,893





مركز الإحصاء  
STATISTICS CENTRE



## السكان والتنمية الاجتماعية



adstatistics



info@scad.gov.abudhabi  
P.O.Box: 6036, Abu Dhabi, UAE  
www.scad.gov.abudhabi

## السكان والتنمية الاجتماعية

يستحوذ موضوع السكان على اهتمام متزايد من قبل القيادة العليا لإمارة أبوظبي، لما له من تأثير مباشر في جوانب التنمية المختلفة، حيث تنبع أهمية موضوع السكان من ارتباطه المباشر بجميع الأنشطة الاجتماعية والاقتصادية الهادفة إلى تحقيق التنمية المستدامة. كما يعد موضوع السكان من الموضوعات المهمة التي تقدم رؤية متوازنة تمهد السبيل لإنجاح خطط وبرامج التنمية الآنية والمستقبلية، وذلك انطلاقاً من منظور استراتيجي يلبي حاجات الأجيال الحالية، ويحافظ على حقوق ومطالب الأجيال المقبلة.

من أهم أسباب نجاح مسيرة التنمية الشاملة في إمارة أبوظبي خلال الحقب والعقود الماضية انطلاقاً من الاهتمام قبل أي شيء بالإنسان المواطن، باعتباره وسيلة التنمية وغايتها. ومن هنا فقد أعطت مسيرة التنمية قضايا السكان ومجالات التنمية البشرية اهتمامها الأعظم، واستطاعت عبر جهود جادة في هذه المجالات التنمية البشرية والاجتماعية، فضلاً عن المنجزات الكبيرة التي تمت على مستوى استكمال البنى التحتية الأساسية.



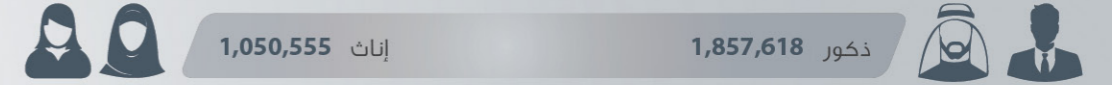


## السكان والديموغرافيا

استحوذ موضوع السكان والتنمية البشرية على اهتمام متزايد من قبل القيادة العليا، لما له من تأثير مباشر على جوانب التنمية المختلفة من أهم أسباب نجاح مسيرة التنمية الشاملة في إمارة أبوظبي خلال الحقب والعقود الماضية انطلاقاً من الاهتمام قبل أي شيء بالإنسان المواطن، باعتباره وسيلة التنمية وغايتها.

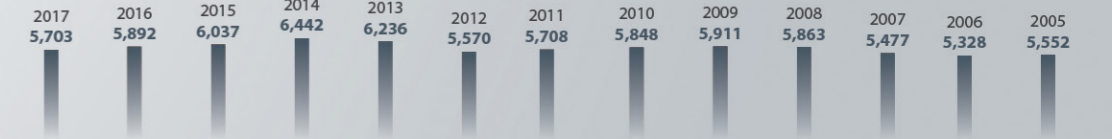
### 2,908,173

مجموع السكان في إمارة أبوظبي (تقديرات منتصف السنة 2016)



توقع الحياة عند الميلاد للمواطنين (بالسنوات)	76.4	توقع الحياة عند الميلاد للمواطنين (بالسنوات)	80.2
وسيط العمر عند الزواج للمواطنين (بالسنوات)	28.9	وسيط العمر عند الزواج للمواطنين (بالسنوات)	25.7
المعدل السنوي لنمو السكان (2010-2016)	5.6	معدل المواليد الخام (مولود لكل 1000 من السكان)	13.6
معدل الخصوبة العام (مولود لكل 1000 من النساء في فئة 15-49 سنة)	49.5	معدل الوفيات الخام (حالة وفاة لكل 1000 من السكان)	1.2

### عقود الزواج

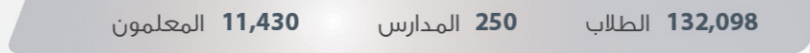


## الإحصاءات الاجتماعية

تسعى حكومة أبوظبي إلى تحقيق التنمية المستدامة للإمارة في شتى الجوانب، وتحظى الخدمات التعليمية بأهمية كبيرة في تحقيق طموحات الإمارة.

### 2017-2016

#### التعليم الحكومي



#### التعليم الخاص



#### معدل الأمية 2016

معدل الأمية بين السكان (10 سنوات فأكثر)	6.2%
معدل الأمية بين المواطنين الذكور	2.1%
معدل الأمية بين المواطنين الإناث	5.1%



#### القوى العاملة 2017

#### الصحة 2017

عدد المستشفيات	60
عدد الأطباء	9,444
أسرة المستشفيات	5,536
الممرضات	27,568
الصيدليات	802
العيادات	700

نسبة المشغلين من إجمالي السكان (15 سنة فأكثر)	75.8%
معدل الإعاقة الاقتصادية	51.2%
معدل البطالة	5.0%
نسبة الإناث من إجمالي القوى العاملة	25.1%



## الإحصاءات الاجتماعية

الكتب المتوفرة بدار الكتب الوطنية حسب الموضوع 2017



إجمالي عدد الزوار، 2017

حديقة الحيوانات	771,717	الحدائق العامة	1,918,403
متحف اللوفر أبوظبي	248,932	متحف قصر العين	151,321
متحف العين الوطني	46,211	متحف قلعة الجاهلي	39,374
متحف قصر المويجعي	16,429	متحف دلما	3,078





مركز الإحصاء  
STATISTICS CENTRE



## الزراعة والبيئة



adstatistics



info@scad.gov.abudhabi  
P.O.Box: 6036, Abu Dhabi, UAE  
www.scad.gov.abudhabi

## الزراعة والبيئة

على الرغم من الصعوبات الطبيعية والتحديات المناخية التي تواجه القطاع الزراعي في إمارة أبوظبي، فقد أصبح القطاع الزراعي يمثل إحدى الصور المشرفة للتقدم الحضاري والاقتصادي في الإمارة، واحتلت إمارة أبوظبي بإنجازاتها الرائعة في المجال الزراعي مكانة عالمية متميزة وأصبحت تجربتها الرائدة في هذا القطاع نموذجاً يحتذى في التغلب على قسوة الطبيعة وقهر رمال الصحراء وتحويل كثبانها إلى ساحات خضراء ومزارع منتجة لكل أنواع الخضراوات والفواكه.

وتطورت الزراعة في إمارة أبوظبي بصورة هائلة باعتبارها ضرورة لتنويع مجالات الإنتاج، حيث تم حشد كافة الإمكانيات والموارد لتنمية هذا القطاع بكافة جوانبه النباتية والحيوانية والسمكية بهدف توفير متطلبات الأمن الغذائي.

وفي ظل ما تشهده إمارة أبوظبي من تنمية اقتصادية كبيرة ومتسارعة وتوسع عمراني شاسع ونمو سكاني سريع، فإن موضوع حماية البيئة وتنميتها ومواجهة قضاياها يعد من الموضوعات الرئيسية، حيث اهتمت إمارة أبوظبي بالأثار الاقتصادية والاجتماعية على البيئة فقامت بإعداد الدراسات العلمية وأنشأت المؤسسات والهيئات الخاصة لإدارة وحماية البيئة، كما حرصت على رسم الاستراتيجيات البيئية وتحديد أولويات العمل البيئي مثل مكافحة تلوث الهواء وتلوث الماء ومكافحة التصحر وترشيد استهلاك الموارد الطبيعية.



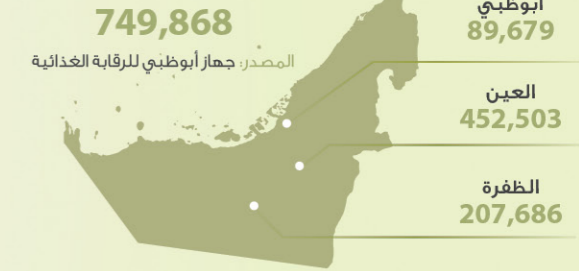


## الزراعة والبيئة

تعد حماية البيئة ومواردها الطبيعية هدفا أساسيا لتحقيق التنمية الشاملة والنمو المستدام. ويتضح ذلك من الاهتمام المتزايد بنمو القطاع الزراعي متمثلا بالمساحات الخضراء الواسعة من الغابات والمزارع والحدائق و التي باتت تنتشر بصورة متزايدة ومستمرة وسط الأراضي الصحراوية. كما يشهد قطاعات الطاقة والمياه تنمية شاملة، حيث تقود إمارة أبوظبي الجهود العالمية الرامية نحو خفض الاعتماد على مصادر الطاقة التقليدية التي تمثل المصدر الأساسي لزيادة انبعاثات ثاني أكسيد الكربون في الغلاف الجوي وظاهرة الاحتباس الحراري والتغيرات المناخية.

### المؤشرات الزراعية

#### مساحة الحيازات الزراعية (دونم)



#### أعداد الثروة الحيوانية\* 2017



#### كمية الأسماك المصطادة (طن)



## الطقس والمناخ

### الطقس والمناخ 2017

المصدر: المركز الوطني للأرصاد الجوية والزلازل، مركز الإحصاء - أبوظبي



#### إجمالي استهلاك المياه المحلاة (مليون جالون بريطاني)



#### إجمالي استهلاك الكهرباء (ميغاوات/ساعة)



## النفط والغاز

### النفط والغاز 2017

المصدر: شركة بترول أبوظبي الوطنية - أدنوك



#### متوسط سعر النفط الخام (دولار/برميل)

المصدر: شركة بترول أبوظبي الوطنية - أدنوك

