



مركز الإحصاء
STATISTICS CENTRE



إحصاءات الوفيات 2014

تاريخ الاصدار: نوفمبر 2015
الرقم المرجعي للاصدار: NSP.S.03.P2

قائمة المحتويات

5	المقدمة
6	المؤشرات الرئيسية، إمارة أبوظبي 2014
7	النقاط الأساسية
7	الاتجاهات طويلة الأمد
8	الوفيات حسب النوع والإقليم
8	معدّل الوفيات الخام
10	معدّلات الوفيات العمرية حسب النوع
12	وفيات الأطفال
12	معدّل وفيات الأطفال حديثي الولادة
14	معدّل وفيات الأطفال الرضع
15	معدّل وفيات الأطفال دون الخامسة
16	متوسط العمر المتوقع عند الميلاد
17	الجدول الإحصائية
21	الملاحظات التوضيحية

قائمة الجداول

- الجدول 1: الوفيات حسب الجنسية والإقليم والنوع، إمارة أبوظبي 2014 17
- الجدول 2: معدّل الوفيات الخام (لكل 1000 من السكان) حسب الجنسية والنوع، إمارة أبوظبي، لأعوام 2004 و2009 و2013 و2014 17
- الجدول 3: معدّل الوفيات الخام (لكل 1000 من السكان) حسب الجنسية والنوع والإقليم، إمارة أبوظبي 2014* .. 18
- الجدول 4: معدّل الوفيات العمرية (لكل 1000 من السكان) حسب الفئات العمرية والجنسية والنوع، إمارة أبوظبي 2014 18
- الجدول 5: معدّل وفيات الأطفال (لكل 1000 مولود حيّ) حسب النوع، إمارة أبوظبي 2014* 19
- الجدول 6: معدّل وفيات الأطفال (لكل 1000 مولود حيّ) حسب النوع للمواطنين، إمارة أبوظبي 2014* 19
- الجدول 7: معدّل وفيات الأطفال (لكل 1000 مولود حيّ) حسب النوع لغير المواطنين، إمارة أبوظبي 2014* 20
- الجدول 8: متوسط العمر المتوقع عند الميلاد حسب النوع للمواطنين، إمارة أبوظبي 2012 و2013 و2014 20
- الجدول 9: تقديرات السكان حسب الجنسية والنوع والإقليم، إمارة أبوظبي، منتصف 2014 20

قائمة الرسومات البيانية

- 7..... الشكل 1: الوفيات حسب الجنسية، إمارة أبوظبي 2014-1977
- 9..... الشكل 2: معدّل الوفيات الخام للمواطنين (لكل 1000 من السكان) حسب النوع، إمارة أبوظبي 2014-1977
- 10... الشكل 3: معدّل الوفيات الخام (لكل 1000 من السكان) حسب الجنسية والنوع والإقليم، إمارة أبوظبي 2014
- الشكل 4: معدّلات الوفيات العمرية للمواطنين (لكل 1000 من السكان) حسب الفئة العمرية (0-64 سنة) والنوع، إمارة أبوظبي 2014
- 11..... الشكل 5: معدّلات الوفيات العمرية للمواطنين (لكل 1000 من السكان) حسب الفئة العمرية (60 سنة فأكثر) والنوع، إمارة أبوظبي 2014
- 11..... الشكل 6: معدّلات وفيات الأطفال (لكل 1000 مولود حيّ)، إمارة أبوظبي 2014
- 12..... الشكل 7: معدّل وفيات الأطفال حديثي الولادة (أقل من شهر) (لكل 1000 مولود حيّ) حسب الجنسية والنوع، إمارة أبوظبي 2014
- 13..... الشكل 8: معدّل وفيات الأطفال الرضّع (أقل من سنة) (لكل 1000 مولود حيّ) حسب الجنسية والنوع، إمارة أبوظبي 2014
- 14..... الشكل 9: معدّل وفيات الأطفال دون الخامسة (لكل 1000 مولود حيّ) حسب الجنسية والنوع، إمارة أبوظبي 2014
- 15.....
- 16..... الشكل 10: متوسط العمر المتوقع عند الميلاد حسب النوع للمواطنين، إمارة أبوظبي 2012 و2013 و2014

المقدمة

يقدم هذا التقرير إحصاءات عن الوفيات في إمارة أبوظبي خلال عام 2014. وقد أضيفت إحصاءات الوفيات لأعوام 2004 و 2009 و 2013، لإظهار اتجاهات الوفاة. يتضمن التقرير أعداد الوفيات، ومعدلات الوفيات العمرية، ووفيات الأطفال. يقدم الفصل الأول ملخصاً موجزاً للإحصاءات الرئيسية المدعومة بالرسوم البيانية لتسليط الضوء على الاتجاهات والاختلافات الإقليمية و الأنماط الموسمية. ويقدم الفصل الثاني جداول إحصائية مفصلة للقراء الراغبين في تحليل البيانات على نحو أعمق. تعد هيئة الصحة - أبوظبي المصدر الرئيس لهذه الإحصاءات، ويثمن مركز الإحصاء - أبوظبي الشراكة المثمرة مع الهيئة، التي تهدف إلى التحسين المستمر لجودة إحصاءات الوفيات وتغطيتها. ويقدم فصل الملاحظات التوضيحية الوارد في نهاية التقرير شرحاً للمصطلحات والمفاهيم الأساسية والتقنية المتعلقة بالوفيات ومتوسط العمر المتوقع. ونوصي السادة القراء بالرجوع إلى فصل الملاحظات التوضيحية بالتزامن مع قراءة الإحصاءات والبيانات الواردة في التقرير. تجدر الإشارة إلى أن الوفيات يتم تسجيلها في مكان الوفاة بدلاً من مكان الإقامة المعتادة للمتوفى، ما قد يؤدي إلى تسجيل الوفاة في إقليم قد تختلف عن إقليم إقامة المتوفى، ولهذا السبب، ينبغي التعامل مع معدلات الوفيات حسب الإقليم بحذر.

المؤشرات الرئيسية، إمارة أبوظبي 2014

3,153	الوفيات
1,065	مواطنون
2,080	غير مواطنين
1.2	معدل الوفيات الخام (لكل 1000 من السكان)
2.1	مواطنون
1.1	غير مواطنين
5.0	معدل وفيات الأطفال حديثي الولادة (أقل من شهر) (لكل 1000 مولود حيّ)
4.8	ذكور
5.3	إناث
7.7	معدل وفيات الأطفال الرضع - أقل من سنة (لكل 1000 مولود حيّ)
7.6	ذكور
7.8	إناث
9.7	معدل وفيات الأطفال -دون الخامسة (لكل 1000 مولود حيّ)
10.7	ذكور
8.5	إناث

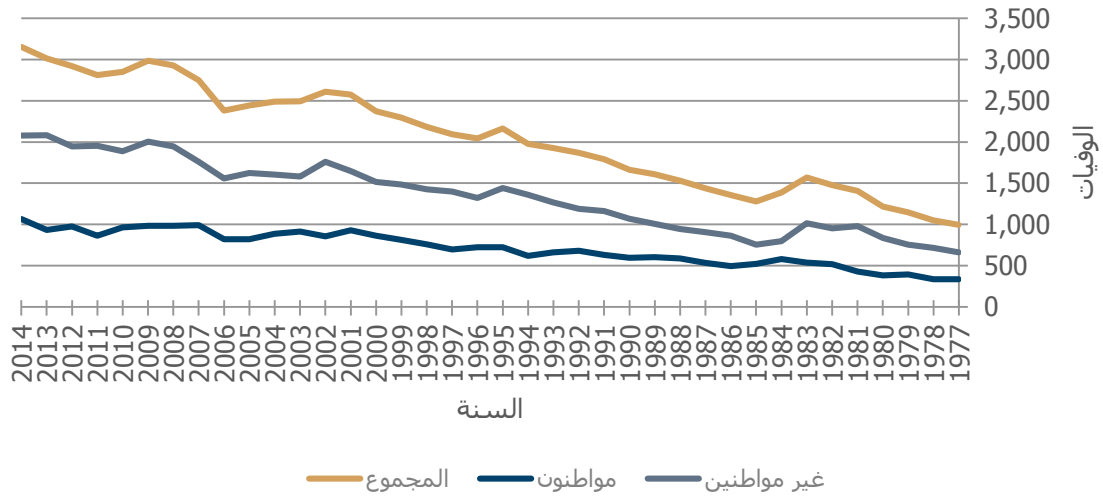
النقاط الأساسية

- بلغت حالات الوفاة في إمارة أبوظبي 3,153 خلال عام 2014، مقارنة بـ (2,489) حالة في عام 2004، وهو ما يمثل ارتفاعاً بنسبة 27% خلال عشرة أعوام.
- وفي عام 2014، بلغت وفيات المواطنين 1,065 حالة، بينها 647 حالة للذكور و416 حالة للإناث. وبالنسبة إلى غير المواطنين فقد بلغ إجمالي عدد الوفيات 2,080 حالة، بينها 1,517 حالة للذكور و560 حالة للإناث - كما هو موضح في الجدول (1).
- بلغ معدّل الوفيات الخام للمواطنين 2.1 حالة وفاة (لكل 1000 من السكان) في عام 2014، منخفضاً عما كان عليه قبل عشرة أعوام، حيث كان 2.7 حالة وفاة (لكل 1000 من السكان) في عام 2004.
- في عام 2014، بلغ معدّل وفيات الأطفال الرضع عند المواطنين 9.2 حالة وفاة (لكل 1000 مولود حيّ)، بمعدّل بلغ 9.8 للذكور، و 8.4 للإناث.

الاتجاهات طويلة الأمد

تظهر السجلات الإدارية اتجاهاً طويل الأمد خلال الأعوام السبعة والثلاثين الماضية وزيادة مطردة في أعداد الوفيات في إمارة أبوظبي. ففي عام 1977 كانت هناك 995 حالة وفاة فقط مقارنة بـ 3,153 حالة في عام 2014. وفي السنوات الأخيرة، كان هناك تباطؤ في أعداد الوفيات المسجلة سنوياً انعكس على انخفاض اندثار الاتجاه منذ عام 2009 ثم ارتفع مره أخرى عما كان عليه - كما هو موضح في الشكل (1).

الشكل 1: الوفيات حسب الجنسية، إمارة أبوظبي 1977-2014



المصدر: وزارة الصحة (1977-2005)، هيئة الصحة - أبوظبي (2006-2014).

الوفيات حسب النوع والإقليم

تشير السجلات الإدارية إلى حدوث 3,153 حالة وفاة في إمارة أبوظبي خلال عام 2014. وقد سجّلت إقليم أبوظبي، الإقليم الأكثر اكتظاظاً بالسكان أكبر عدد من الوفيات 1,811 حالة وفاة، تلاها إقليم العين 1,041، ثم الإقليم الغربية 199، كما هو موضّح في الجدول (1).

وعند مقارنة الوفيات بين الذكور والإناث، يتّضح أن حالات الوفاة عند الذكور تزيد بـ (2.2) مرة على نظيراتها عند الإناث، حيث وقعت 2,168 حالة وفاة للذكور و980 للإناث.

وتعكس الاختلافات الإقليمية كلاً من الحجم والتركيب النوعي للسكان. وقد بلغ إجمالي الوفيات في إقليم أبوظبي 1,811 حالة، شكّل الذكور منها 1,257 بنسبة 69.4%، فيما بلغ عدد حالات الإناث 550 حالة بنسبة 30.4%. وفي إقليم العين وقعت 1,041 حالة، شكّل الذكور منها 663 بنسبة 63.7%، و377 حالة للإناث بنسبة 36.2%، أما في الغربية فقد شكّلت وفيات الذكور 92% مقابل 8% للإناث. ويرجع ذلك الفارق النوعي الكبير في الإقليم الغربية إلى التركيب النوعي غير المتّزن لسكان الإقليم لصالح الرجال - كما هو موضّح في الجدول (1) والجدول (11).

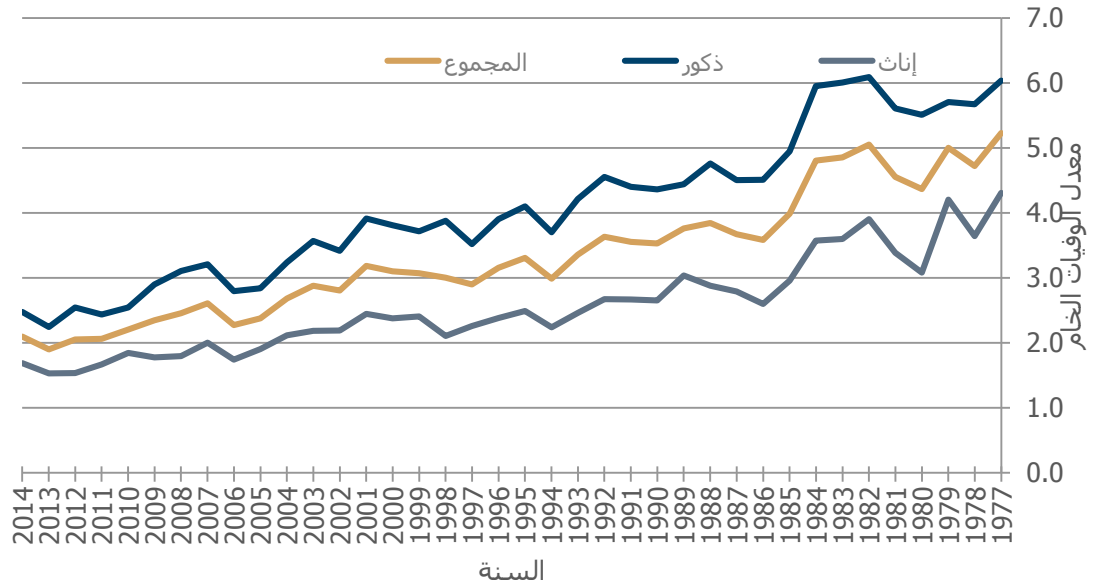
وعند مقارنة الوفيات حسب الجنسية، لوحظ أن حالات الوفاة بين المواطنين تمثّل ثلث إجمالي الوفيات 33.8%، وهو ما لا يتناسب مع حجمهم السكاني 19.9%، وربما يُعزى ذلك جزئياً إلى عودة الكثير من غير المواطنين إلى بلدانهم بعد بلوغ سن التقاعد - كما هو موضّح في الجدول (1) والجدول (11).

معدّل الوفيات الخام

أدى تحسّن الخدمات الصحيّة التي يتلقاها كل من المواطنين وغير المواطنين إلى انخفاض معدّلات الوفيات الخام بشكل عام. يمكن مقارنة معدّلات الوفيات الخام للمواطنين وغير المواطنين خلال الفترة بين عامي 2004 و2014 من خلال الجدول (2)، حيث انخفض معدّل الوفيات الخام للمواطنين من 2.7 حالة وفاة لكل 1000 من السكان في عام 2004 إلى 2.1 حالة في عام 2014 بنسبة انخفاض بلغت 21.8%. وانخفض معدّل الوفيات الخام لغير المواطنين من 1.6 حالة في عام 2004 إلى 1.0 حالة في عام 2014، بنسبة انخفاض بلغت 40.5%.

ويعكس الشكل (2) الاتجاه طويل الأمد لنمط الوفيات الخام عند المواطنين، حيث يظهر انخفاض المعدّل من 5.2 حالة لكل 1000 من السكان في عام 1977 إلى 2.1 حالة في عام 2014، بنسبة انخفاض تصل إلى 60%. كما يتّضح أن معدّل الوفيات الخام عند الذكور المواطنين أعلى من نظيره عند الإناث إلا أن هذا الفارق قد تقلّص خلال السنوات الأخيرة.

الشكل 2: معدّل الوفيات الخام للمواطنين (لكل 1000 من السكان) حسب النوع، إمارة أبوظبي
2014-1977

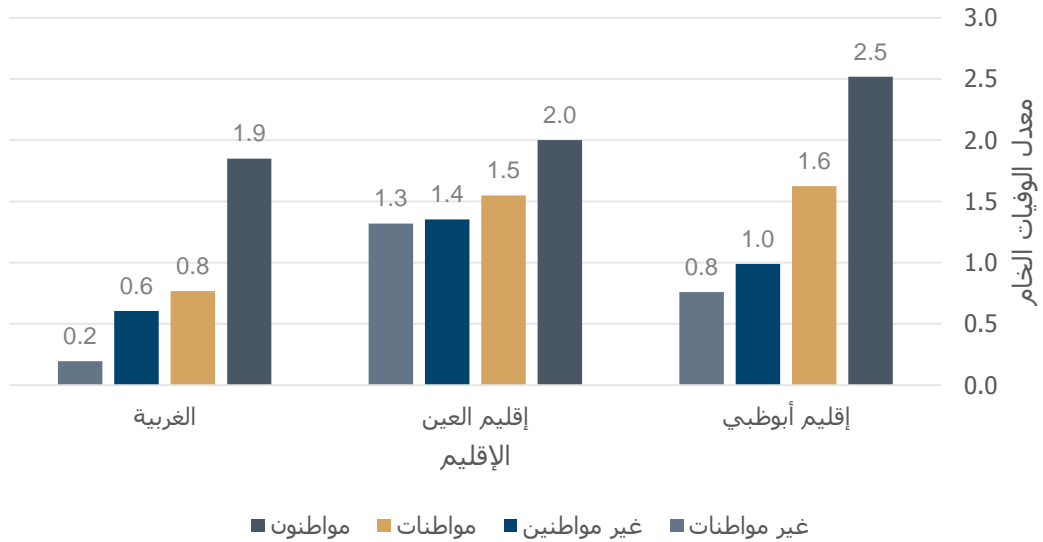


المصدر: مركز الإحصاء - أبوظبي.

الفارق الملحوظ في معدّلات الوفيات الخام للمواطنين بين الذكور والإناث، والذي يمكن الاستدلال عليه من الشكل (3)، يبرز أيضاً على مستوى الأقاليم. فعلى سبيل المثال، في عام 2014 بلغ معدّل الوفيات الخام للمواطنين في إقليم أبوظبي 2.1 حالة لكل 1000 من السكان، 2.5 حالة للذكور و1.6 حالة للإناث - كما هو موضّح في الجدول (3). وفي عام 2014، بلغ معدّل الوفيات الخام لإجمالي الإمارة 1.2 حالة لكل 1000 من السكان، وبلغ المعدّل في إقليم العين 1.5 حالة وهو ما يفوق نظيره في إقليم أبوظبي والذي بلغ 1.1 حالة. يظهر الشكل (3) الاختلافات الإقليمية، كما يعرض الجدول (3) مزيداً من التفاصيل.

من الملاحظ أن الوفيات يتم تسجيلها في مكان الوفاة بدلاً من مكان الإقامة المعتادة للمتوفى، ما يعني أن تلك الوفيات التي تحدث خارج الإقليم يتم تسجيلها في إقليم تختلف عن إقليم المتوفى. لهذا السبب ينبغي أن تعامل معدّلات الوفيات حسب الإقليم بحذر - وهو ما يتعلّق بالشكل (3) والجدول (3).

الشكل 3: معدّل الوفيات الخام (لكل 1000 من السكان) حسب الجنسية والنوع والإقليم، إمارة أبوظبي 2014



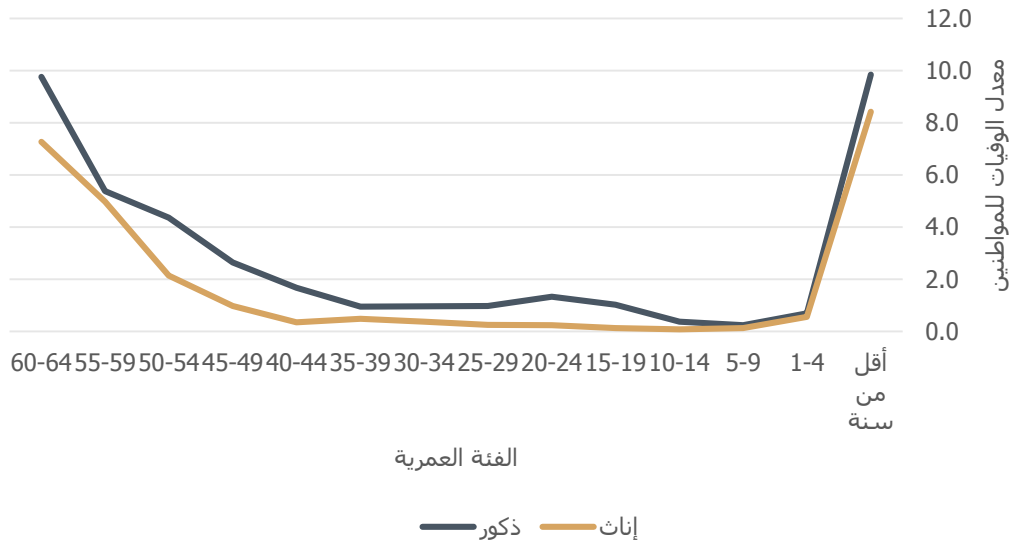
* يجب توخّي الحذر في تفسير معدّل الوفيات العام في الإقليم الغربية، حيث إن عدد الوفيات المسجّلة في الغربية قليل جداً. المصدر: مركز الإحصاء - أبوظبي.

معدّلات الوفيات العمرية حسب النوع

تزيد احتمالات الوفاة مع التقدّم في العمر، وتختلف إلى حدّ ما بين الذكور والإناث من العمر نفسه. وبغرض التحليل بشكل أعمق، تمّ احتساب معدّلات الوفاة العمرية حسب النوع، ما يوفّر معلومات أكثر دقة حول معدّل الوفيات للذكور والإناث لكل فئة عمرية. - كما هو موضّح في الجدول (4).

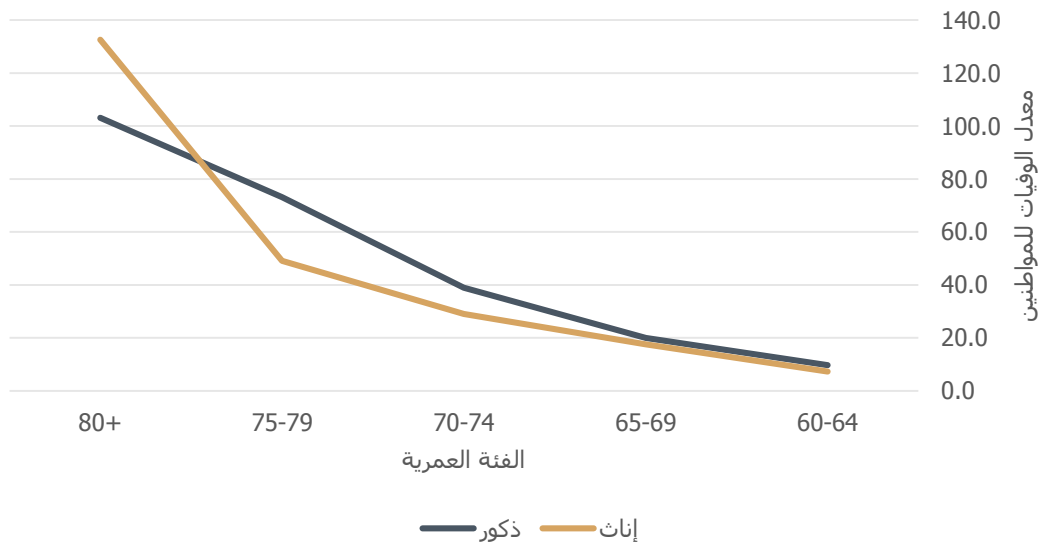
في عام 2014، جاءت معدّلات وفيات المواطنين الذكور أعلى من نظيراتها بين المواطنين في كافة الفئات العمرية حتى سن الـ 75 سنة. وتشير البيانات إلى أن الذكور يكونون أكثر عرضه للوفاة من الإناث خاصة في الفئات العمرية (20-24 سنة) و (35-39 سنة) و (60-64 سنة) - كما هو موضّح في الشكلين (4) و(5). أما الأطفال البالغون من العمر سنة واحدة فأكثر، فإن معدّلات الوفاة منخفضة لكل من الذكور والإناث. ويعكس الشكل (4) ارتفاع نسبة الوفيات عند الأطفال المواطنين البالغين أقل من سنة.

الشكل 4: معدّلات الوفيات العمرية للمواطنين (لكل 1000 من السكان) حسب الفئة العمرية (0-64 سنة) والنوع، إمارة أبوظبي 2014



المصدر: مركز الإحصاء - أبوظبي.

الشكل 5: معدّلات الوفيات العمرية للمواطنين (لكل 1000 من السكان) حسب الفئة العمرية (60 فأكثر سنة) والنوع، إمارة أبوظبي 2014



المصدر: مركز الإحصاء - أبوظبي.

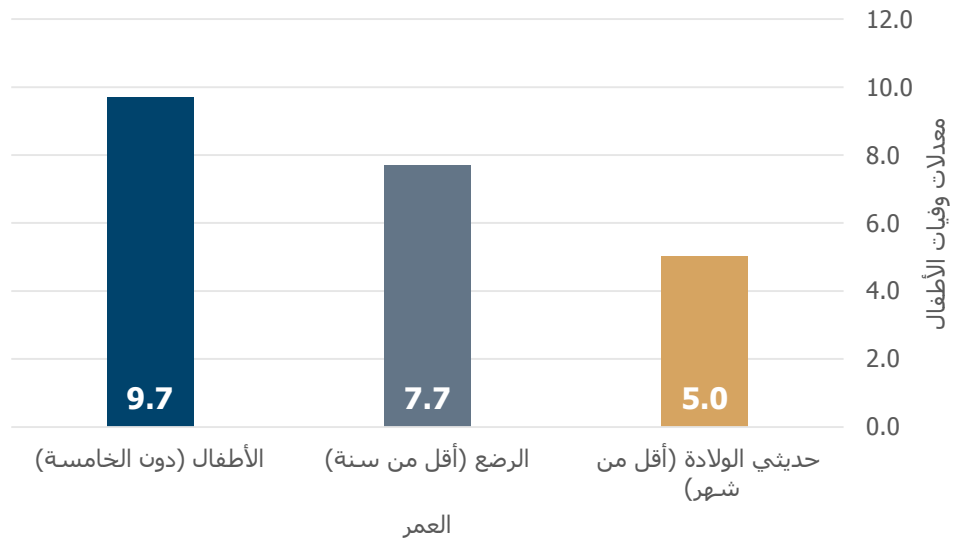
وفيات الأطفال

تشكّل وفيات الأطفال نسبة كبيرة من إجمالي الوفيات، وفي هذا التقرير، يُشار إلى وفيات الأطفال على أنها الوفيات منذ الولادة حتى عمر 5 سنوات، والتي تضمّ وفيات حديثي الولادة والرضع ومن هم دون سن الخامسة. تساهم معدّلات الوفاة هذه في التقييم الديموغرافي للسكان وتعدّ مؤشراً مهماً لمستوى جودة الحياة في الإمارة. كما يمكن أيضاً أن تستخدم هذه المعدّلات لرصد برامج السكان والصحة وتقييمها.

إحدى نقاط القصور المتعلقة بإحصاءات وفيات الأطفال تتعلّق بعملية تسجيل وفيات الرضع. بعض الحالات لا يتم تسجيلها في مكان إقامتهم المعتاد، ما يسبّب مصدرراً للخطأ عند مقارنة بيانات التسجيل ببيانات السكان حسب مكان الإقامة المعتادة. وبشكل عام، فإن عدد السكان قليل جداً بشكل لا يسمح بإنتاج مؤشرات دقيقة، وعليه فإن تقديرات معدّلات الوفاة حسب المناطق لم يتم التطرّق إليها هنا، ويتطرّق الفصل التالي إلى التحليل بشكل أعمق.

يعرض الشكل (6) معدّلات وفيات الأطفال خلال عام 2014، وقد بلغت وفيات الأطفال، المشار إليها بوفيات الأطفال دون سن الخامسة، 9.7 حالة لكل مولود حيّ، وبلغت وفيات المواليد حديثي الولادة (أقل من شهر) والرضع (أقل من سنة) 7.7 و 5.0 لكل 1000 مولود حيّ على التوالي - كما هو موضّح في الجدول (5).

الشكل 6: معدّلات وفيات الأطفال (لكل 1000 مولود حيّ)، إمارة أبوظبي 2014



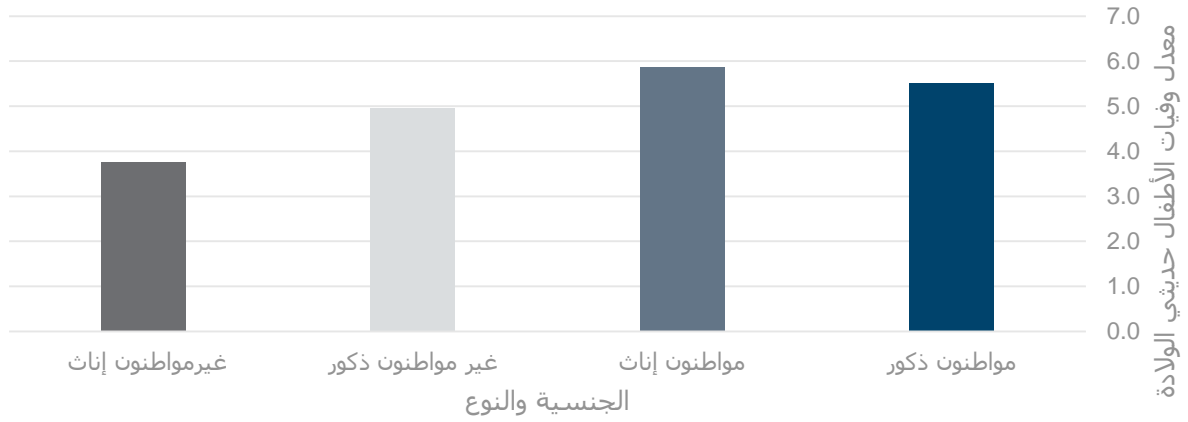
المصدر: مركز الإحصاء - أبوظبي.

معدّلات وفيات الأطفال حديثي الولادة

يكون الطفل أشد ضعفاً خلال الـ (28) يوماً الأولى من حياته، عندما يكون حديث الولادة، وقد شكّلت وفيات الأطفال خلال شهرهم الأول في عام 2014 ما نسبته 60.6% من إجمالي وفيات الأطفال دون سن الخامسة في إمارة أبوظبي. وبلغ معدّل وفيات الأطفال حديثي الولادة في الإمارة 5.0 حالة لكل 1000 مولود حيّ في عام 2014، مع وجود اختلاف بين معدّلات الذكور والإناث، حيث كانت 4.8 حالة للذكور و 5.3 حالة للإناث- كما هو موضّح في الجدول (5).

بالنسبة إلى المواطنين، بلغ معدّل وفيات الأطفال حديثي الولادة 5.8 حالة لكل 1000 مولود حيّ، مقارنةً بـ 4.5 حالة لغير المواطنين - كما هو موضّح في جدولي (6).

الشكل 7: معدّل وفيات الأطفال حديثي الولادة (أقل من شهر) (لكل 1000 مولود حيّ) حسب الجنسية والنوع، إمارة أبوظبي 2014

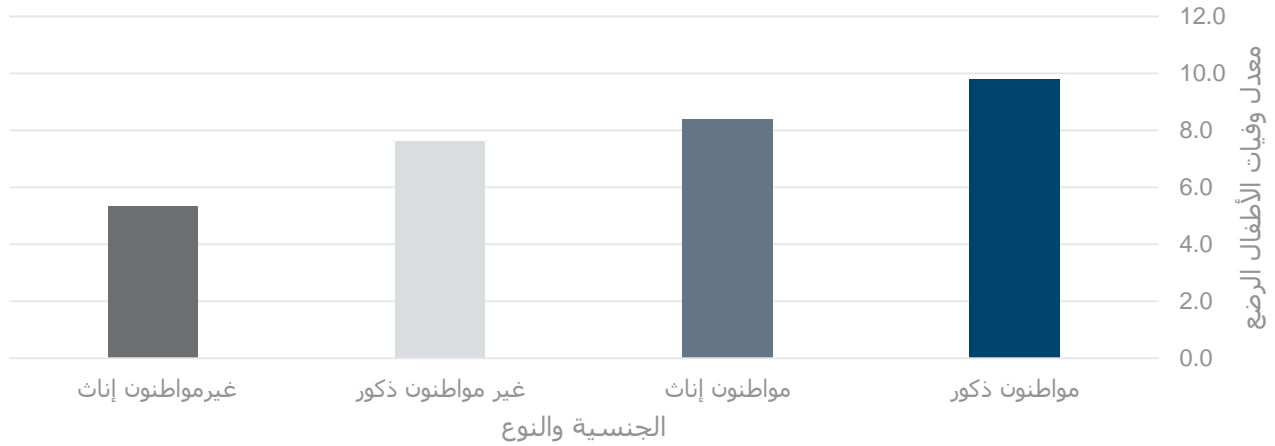


المصدر: مركز الإحصاء - أبوظبي.

معدّل وفيات الأطفال الرضّع

بلغ معدّل وفيات الأطفال الرضّع (أقل من سنة) خلال عام 2014 في إمارة أبوظبي ما يعادل 7.7 لكل 1000 مولود حيّ، فإن معدّل الأطفال الذكور بلغ 7.6 بينما الإناث بلغ 7.8 حالة لكل 1000 مولود حيّ - كما هو موضّح في الجدول (5). وتظهر معدّلات وفيات الأطفال الرضّع للمواطنين على مستوى إمارة أبوظبي حدوث 9.2 حالة وفاة لكل 1000 مولود حيّ (9.8 للذكور و8.4 للإناث)، و 6.6 حالة لغير المواطنين (7.6 للذكور و 5.4 للإناث) - كما هو موضّح في الشكل (8).

الشكل 8: معدّل وفيات الأطفال الرضّع (أقل من سنة) (لكل 1000 مولود حيّ) حسب الجنسية والنوع، إمارة أبوظبي 2014



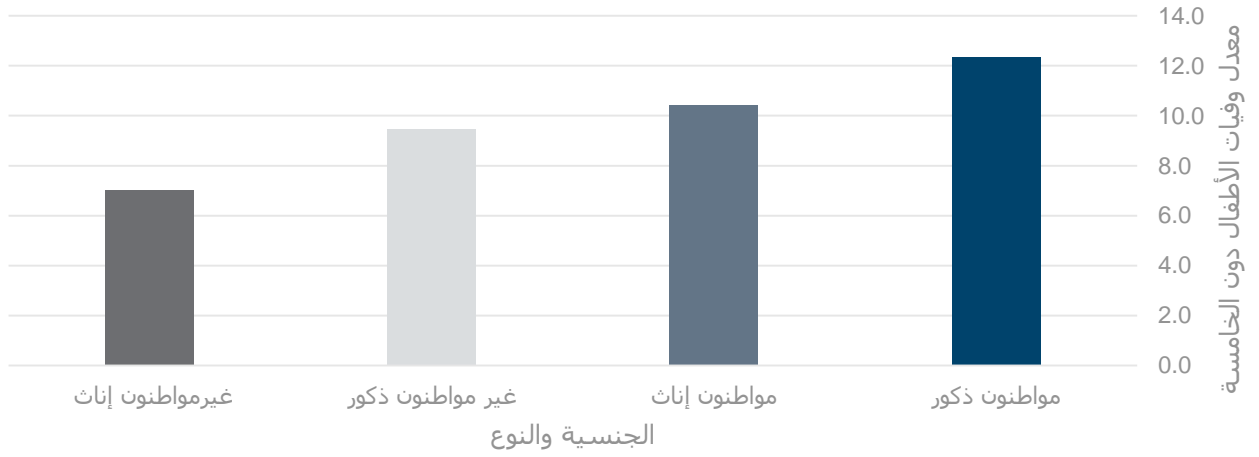
المصدر: مركز الإحصاء - أبوظبي.

معدّل وفيات الأطفال دون الخامسة

يعدّ معدّل وفيات الأطفال دون الخامسة واحداً من المؤشرات المهمّة لقياس فاعليّة الرعاية الصحيّة للأطفال بشكل خاص ولقياس التنمية البشرية بشكل عام في دول العالم كافة. بلغ معدّل وفيات الأطفال دون الخامسة في إمارة أبوظبي 9.7 حالة لكل 1000 مولود حيّ، حيث بلغ المعدّل للذكور 10.7 حالة، وللإناث 8.5 حالة.

وعند عرض معدّل وفيات الأطفال دون الخامسة أعمار حسب الجنسية، يتّضح أن معدّل المواطنين بلغ 11.5 حالة لكل 1000 مولود حيّ (12.4 للذكور و 10.4 للإناث) بينما بلغ لغير المواطنين 8.4 حالة لكل 1000 مولود حيّ (9.5 للذكور و 7.0 للإناث) - كما هو موضح في جدول (6).

الشكل 9: معدّل وفيات الأطفال دون الخامسة (لكل 1000 مولود حيّ) حسب الجنسية والنوع، إمارة أبوظبي 2014

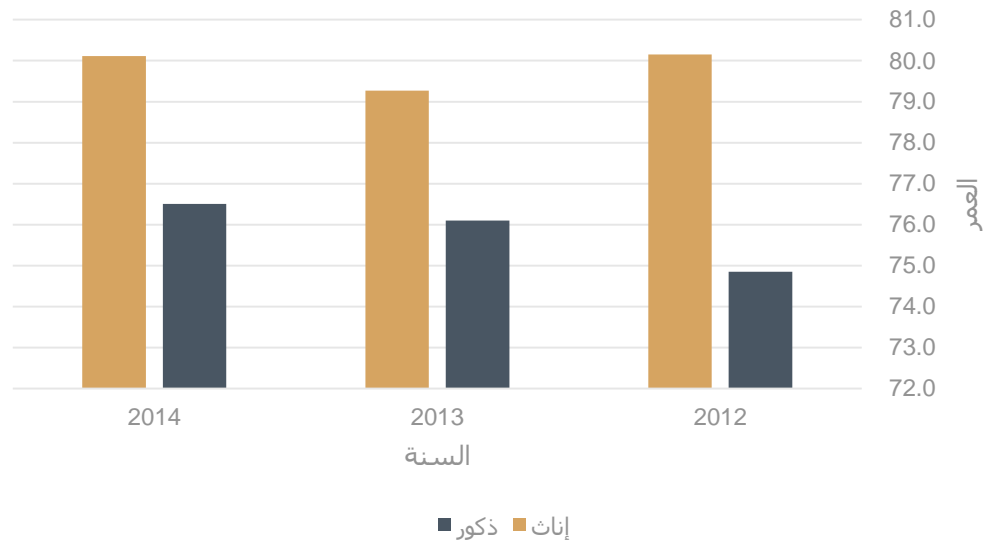


المصدر: مركز الإحصاء - أبوظبي.

متوسط العمر المتوقع عند الميلاد

بلغ متوسط العمر المتوقع عند الميلاد عام 2014 للسكان المواطنين 77.5 سنة، وبحسب النوع فقد بلغ للمواطنين الذكور 76.5 سنة والمواطنات 80.1 سنة.

الشكل 10: متوسط العمر المتوقع عند الميلاد حسب النوع للمواطنين، إمارة أبوظبي 2012 و2013 و2014



المصدر: مركز الإحصاء - أبوظبي.

الجدول الإحصائية

الجدول 1: الوفيات حسب الجنسية والإقليم والنوع، إمارة أبوظبي 2014

النوع / الجنسية	ذكور	إناث	المجموع
المجموع العام	2,168	980	3,153
إقليم أبوظبي	1,257	550	1,811
إقليم العين	663	377	1,041
الغربية	183	16	199
مواطنون	647	416	1,065
إقليم أبوظبي	336	209	547
إقليم العين	220	164	384
الغربية	33	9	42
غير مواطنين	1,517	560	2,080
إقليم أبوظبي	920	340	1,262
إقليم العين	443	212	656
الغربية	150	7	157

المصدر: هيئة الصحة - أبوظبي

الجدول 2: معدّل الوفيات الخام (لكل 1000 من السكان) حسب الجنسية والنوع، إمارة أبوظبي، لأعوام

2004 و2009 و2013 و2014

النوع / الجنسية	2004	2009	2013	2014
المجموع العام	1.9	1.5	1.2	1.2
ذكور	2.0	1.6	1.2	1.2
إناث	1.6	1.2	1.1	1.1
مواطنون	2.7	2.3	1.9	2.1
ذكور	3.3	2.9	2.2	2.5
إناث	2.1	1.8	1.5	1.7
غير مواطنين	1.6	1.2	1.0	1.0
ذكور	1.8	1.3	1.1	1.0
إناث	1.3	0.9	1.0	0.9

المصدر: مركز الإحصاء - أبوظبي.

الجدول 3: معدّل الوفيات الخام (لكل 1000 من السكان) حسب الجنسية والنوع والإقليم، إمارة أبوظبي 2014*

إمارة أبوظبي	الغربية	إقليم العين	إقليم أبوظبي	الجنسية / النوع
1.2	0.6	1.5	1.1	المجموع العام
1.2	0.7	1.5	1.2	ذكور
1.1	0.3	1.4	1.0	إناث
2.1	1.4	1.8	2.1	مواطنون
2.5	1.9	2.0	2.5	ذكور
1.7	0.8	1.5	1.6	إناث
1.0	0.6	1.3	0.9	غير مواطنين
1.0	0.6	1.4	1.0	ذكور
0.9	0.2	1.3	0.8	إناث

* تجدر الإشارة إلى أن معدّلات الوفيات المسجّلة في الإقليم الغربية قليلة. المصدر: مركز الإحصاء - أبوظبي.

الجدول 4: معدّل الوفيات العمرية (لكل 1000 من السكان) حسب الفئات العمرية والجنسية والنوع، إمارة أبوظبي 2014

الفئة العمرية	الجنسية والنوع								
	المجموع		غير مواطنين		مواطنون				
	المجموع	إناث	ذكور	المجموع	إناث	ذكور			
المجموع	1.2	1.1	1.2	1.0	0.9	1.0	2.1	1.7	2.5
أقل من سنة	7.8	6.7	8.7	6.8	5.5	7.9	9.3	8.4	9.8
1-4	0.6	0.5	0.6	0.5	0.5	0.5	0.6	0.6	0.7
5-9	0.2	0.2	0.2	0.3	0.3	0.2	0.2	0.1	0.2
10-14	0.2	0.1	0.2	0.1	0.1	0.1	0.2	0.1	0.4
15-19	0.3	0.1	0.6	0.2	0.1	0.3	0.6	0.1	1.0
20-24	0.4	0.2	0.5	0.3	0.2	0.4	0.8	0.2	1.3
25-29	0.4	0.2	0.5	0.4	0.2	0.5	0.6	0.3	1.0
30-34	0.5	0.3	0.5	0.4	0.3	0.5	0.7	0.4	1.0
35-39	0.6	0.3	0.7	0.5	0.3	0.6	0.7	0.5	0.9
40-44	0.8	0.5	0.9	0.8	0.6	0.8	1.0	0.3	1.7
45-49	1.5	0.8	1.8	1.4	0.7	1.7	1.8	1.0	2.6
50-54	2.4	1.7	2.7	2.3	1.5	2.5	3.2	2.1	4.4
55-59	4.7	4.0	5.1	4.6	3.6	5.1	5.2	5.0	5.4
60-64	8.6	6.9	9.7	8.5	6.7	9.6	8.6	7.3	9.8
65-69	18.8	20.0	18.0	18.7	21.8	16.9	18.9	17.6	20.0
70-74	31.5	29.6	33.2	29.0	30.2	27.9	34.1	29.1	39.0
75-79	60.8	52.3	67.2	58.2	54.3	60.2	62.6	49.1	73.2
80+	103.2	107.5	98.6	85.7	81.1	91.3	117.2	132.7	103.1

المصدر: مركز الإحصاء - أبوظبي.

الجدول 5: معدّل وفيات الأطفال (لكل 1000 مولود حيّ) حسب النوع، إمارة أبوظبي 2014*

صنف	ذكور	إناث	المجموع
(لكل 1000 مولود حيّ)			
معدل وفيات الأطفال حديثي الولادة (أقل من شهر)	4.8	5.3	5.0
معدل وفيات الرضع (أقل من سنة)	7.6	7.8	7.7
معدل وفيات الأطفال (دون الخامسة)	10.7	8.5	9.7
عدد			
الوفيات حسب النوع (أقل من شهر)	93	98	191
الوفيات حسب النوع (أقل من سنة)	148	145	293
الوفيات حسب النوع (دون الخامسة) *	208	157	369
المواليد حسب النوع، 2014 **	19,503	18,532	38,035

المصدر: مركز الإحصاء - أبوظبي، هيئة الصحة - أبوظبي.

*متضمنة 5 حالات غير مبيّنة النوع.

**متضمنة الذين ولدوا خارج الدولة وسجلوا من قبل هيئة الصحة أبوظبي.

الجدول 6: معدّل وفيات الأطفال (لكل 1000 مولود حيّ) حسب النوع للمواطنين، إمارة أبوظبي 2014*

صنف	ذكور	إناث	المجموع
(لكل 1000 مولود حيّ)			
معدل وفيات الأطفال حديثي الولادة (أقل من شهر)	5.5	5.9	5.8
معدل وفيات الرضع (أقل من سنة)	9.8	8.4	9.2
معدل وفيات الأطفال (دون الخامسة)	12.4	10.4	11.5
عدد			
الوفيات حسب النوع (أقل من شهر) *	45	46	93
الوفيات حسب النوع (أقل من سنة)	80	66	148
الوفيات حسب النوع (دون الخامسة) **	101	82	185
المواليد حسب النوع، 2014 ***	8,171	7,852	16,023

المصدر: مركز الإحصاء - أبوظبي، هيئة الصحة - أبوظبي.

*متضمنة حالتين غير مبيّنة النوع.

**متضمنة حالتين غير مبيّنة النوع.

***متضمنة الذين ولدوا خارج الدولة وسجلوا من قبل هيئة الصحة أبوظبي.

الجدول 7: معدّل وفيات الأطفال (لكل 1000 مولود حيّ) حسب النوع لغير المواطنين، إمارة أبوظبي 2014*

صنف	ذكور	إناث	المجموع
معدل وفيات الأطفال حديثي الولادة (أقل من شهر)	5.0	3.8	4.5
معدل وفيات الرضع (أقل من سنة)	7.6	5.4	6.6
معدل وفيات الأطفال (دون الخامسة)	9.5	7.0	8.4
عدد			
الوفيات حسب النوع (أقل من شهر)*	56	40	98
الوفيات حسب النوع (أقل من سنة)**	86	57	145
الوفيات حسب النوع (دون الخامسة)***	107	75	184
المواليد حسب النوع، 2014 ****	11,306	10,652	21,958

المصدر: مركز الإحصاء - أبوظبي، هيئة الصحة - أبوظبي.

*متضمنة حالتين غير مبينة النوع.

**متضمنة حالتين غير مبينة النوع.

***متضمنة حالتين غير مبينة النوع.

****متضمنة الذين ولدوا خارج الدولة وسجلوا من قبل هيئة الصحة أبوظبي.

الجدول 8: متوسط العمر المتوقع عند الميلاد حسب النوع للمواطنين، إمارة أبوظبي 2012 و2013 و2014

السنة	ذكور	إناث	المجموع
2012	74.9	80.2	75.9
2013	76.1	79.3	77.2
2014	76.5	80.1	77.5

المصدر: مركز الإحصاء - أبوظبي

الجدول 9: تقديرات السكان حسب الجنسية والنوع والإقليم، إمارة أبوظبي، منتصف 2014

الجنسية / النوع	إقليم أبوظبي	إقليم العين	الغربية	إمارة أبوظبي
المجموع العام	1,638,941	704,051	313,456	2,656,448
ذكور	1,062,584	437,567	265,989	1,766,140
إناث	576,357	266,484	47,467	890,308
مواطنون	262,170	215,759	29,550	507,479
ذكور	133,438	109,927	17,835	261,200
إناث	128,732	105,832	11,715	246,279
غير مواطنين	1,376,771	488,292	283,906	2,148,969
ذكور	929,146	327,640	248,154	1,504,940
إناث	447,625	160,652	35,752	644,029

المصدر: مركز الإحصاء - أبوظبي

الملاحظات التوضيحية

قائمة المصطلحات المستخدمة

يتضمن هذا التقرير بعض المصطلحات الخاصة بالمواليد والخصوبة، من بينها المصطلحات التالية:

معدّلات الوفيات العمرية

عدد حالات الوفاة في فئة عمرية، التي تحدث خلال فترة من الزمن (عادة سنة تقويمية واحدة) لكل 1000 من السكان في الفئة العمرية نفسها في منتصف تلك الفترة.

$$1000 \times \frac{\text{عدد الوفيات خلال سنة لفئة عمرية معيّنة}}{\text{عدد السكان في منتصف السنة لتلك الفئة العمرية}}$$

معدّل الوفيات الخام

عدد حالات الوفاة التي تحدث خلال فترة من الزمن (عادة سنة تقويمية واحدة) لكل 1000 من السكان في منتصف تلك الفترة.

$$1000 \times \frac{\text{عدد الوفيات خلال سنة}}{\text{عدد السكان في منتصف السنة}}$$

الوفاة

تُعدّ الوفاة "حالة توقف دائم لجميع مظاهر الحياة لشخص ما في أي وقت بعد الولادة بما في ذلك الذهان، والسكتة القلبية، وتوقف التنفس، وتوقف الاستجابة". ويرتبط هذا التعريف بالولادة الحيّة ويستثني فئة المولود الميت والحالات الأخرى جميعها لفقدان الجنين مثل الإجهاض التلقائي والإجهاض المستحث.

المتوفى الرضيع

هو الطفل الذي يولد وتبدو عليه أي علامة من علامات الحياة ثم يتوفى قبل إتمام عامه الأول.

معدّل وفيات الأطفال الرضّع (أقل من سنة)

عدد حالات وفيات الرضّع لكل 1000 مولود حيّ خلال فترة من الزمن (عادة سنة تقويمية واحدة).

$$1000 \times \frac{\text{عدد وفيات الرضّع الذين خلال سنة}}{\text{عدد المواليد الأحياء خلال السنة}}$$

معدّل وفيات الأطفال حديثي الولادة (أقل من شهر)

عدد حالات الوفيات بين الرضّع الذين تبلغ أعمارهم 28 يوماً أو أقل لكل 1000 مولود حيّ خلال فترة من الزمن (عادة سنة تقويمية واحدة).

$$1000 \times \frac{\text{عدد وفيات الرضّع الذين تبلغ أعمارهم 28 يوماً أو أقل خلال سنة}}{\text{عدد المواليد الأحياء خلال السنة}}$$

معدّل وفيات الأطفال دون الخامسة (لكل 1000 مولود حيّ)

عدد وفيات الأطفال دون الخامسة أعمارهم خلال عام معيّن لكل 1000 مولود خلال العام نفسه.

$$1000 \times \frac{\text{عدد وفيات الأطفال الذين تبلغ أعمارهم أقل من 5 سنوات}}{\text{عدد المواليد الأحياء خلال السنة}}$$

مصادر البيانات

تمّ الحصول على البيانات النهائية لعام 2014 من هيئة الصحة - أبوظبي، وتمت معالجة البيانات قبل أن يتم تمريرها إلى مركز الإحصاء - أبوظبي لمزيد من التحليل.

الملاحظات الفنية

السكان في سنة الأساس: تُعدّ التقديرات السكانية الأولية لمنتصف العام هي سكان الأساس لإمارة أبوظبي ومناطقها الثلاث.

الحدوث والتسجيل: يتم تسجيل الوفيات في مكان التسجيل بدلاً من مكان الإقامة المعتادة للمتوفى، ما قد يؤدي إلى تسجيل الوفاة في إقليم قد تختلف عن إقليم إقامة المتوفى (مثل مواقع المستشفيات الكبيرة)، ولهذا السبب، ينبغي التعامل مع معدّلات الوفيات حسب الإقليم بحذر.

حسّنت هيئة الصحة - أبوظبي طريقة جمع البيانات عن طريق تطبيق نظام إخطار جديد، ما أدّى إلى تغيير كبير عند مقارنة عام 2012 بباقي الأعوام السابقة. وقد اختبر هذا النظام في منتصف عام 2010.

تم استخدام منهجية (lee -carter method) لاحتساب متوسط العمر المتوقع عند الميلاد.

معلومات إضافية والإصدار التالي

لمزيد من المعلومات حول إحصاءات الوفيات، جداول الحياة والإحصاءات الرسمية الأخرى، يرجى زيارة رابط الإحصاءات على موقع مركز الإحصاء: <http://www.scad.ae> من المتوقع نشر الإصدار القادم في نوفمبر 2016.

إخلاء المسؤولية وشروط الاستخدام

يقوم مركز الإحصاء- أبوظبي بتشغيل هذا الموقع الإلكتروني لتلبية احتياجات الجهات الحكومية والأفراد ومختلف فئات المجتمع ومؤسسات الأعمال، ولا يعتبر مركز الإحصاء- أبوظبي مسؤولاً عن أية خسائر أو أضرار تلحق بالمستخدمين جراء سوء استخدام الإحصاءات المقدمة على الموقع بحسن نية من قبل المركز وعليه فإن مسؤولية استخدام الإحصاءات الرسمية في أي وقت محدد أو لأية أغراض بعينها تقع على عاتق مستخدمي البيانات،، ويفر مستخدم البيان بأنه يعفي ويؤخّل مسؤولية المركز من الالتزامات القانونية المتعلقة بالأخطاء التي قد تحدث خارج نطاق سيطرة المركز أو بدون علمه كما يتنازل عن حقه في الحصول على تعويضات مقابل الخسائر والأضرار التي قد تلحقه نتيجة لذلك الخطأ.

تعتبر الإحصاءات الرسمية الصادرة من مركز الإحصاء - أبوظبي والموجودة على هذا الموقع أو التي يتاح الوصول إليها من خلاله، محمية بموجب حقوق النشر والتأليف إلا عند الإشارة لغير ذلك، ويجوز للمستخدمين استنساخ محتويات الموقع (بما في ذلك النشرات والجداول، إلخ) كلياً أو جزئياً بمختلف الوسائل دون الحصول على إذن خاص من مركز الإحصاء، شريطة الإقرار بصورها عن المركز، وذلك بإيضاح ما يلي:

المصدر : مركز الإحصاء - أبوظبي، وسنة النشر، واسم المنتج، ورقم الفهرسة، فترة الإسناد ورقم الصفحة أو الصفحات.

إحصاءاتنا تقدم حلولاً وتقدمنا
Our Statistics Provide Solutions @ Development

www.scad.ae

