



مركز الإحصاء  
STATISTICS CENTRE



## إحصاءات الزواج والطلاق 2017

## قائمة المحتويات

5	المقدمة
6	المؤشرات الرئيسية، إمارة أبوظبي 2017
8	النقاط الرئيسية
8	اتجاهات الزواج والطلاق
9	السكان المواطنين حسب الحالة الزوجية
10	عقود الزواج حسب الشهر
11	وسيط العمر عند الزواج
11	الزواج المتجانس والمختلط
12	معدلات الزواج
14	حالات الطلاق حسب الشهر
14	الطلاق المتجانس والمختلط
15	الطلاق حسب مدة الزواج
15	معدلات الطلاق
18	الجداول الإحصائية
25	الملاحظات التوضيحية

## قائمة الرسومات

- الشكل 1: عقود الزواج وحالات الطلاق، إمارة أبوظبي، 1970 – 2017 ..... 8
- الشكل 2: معدلات الزواج والطلاق الخام، إمارة أبوظبي، 1970 – 2017 ..... 9
- الشكل 3: التوزيع النسبي للمواطنين حسب الحالة الزوجية، إمارة أبوظبي، 2017 ..... 9
- الشكل 4: التوزيع النسبي للسكان (15 سنة فأكثر) حسب الحالة الزوجية والفئة العمرية، إمارة أبوظبي، 2017 ..... 10
- شكل 5: عقود الزواج المسجلة حسب الشهر والجنسية والنوع، إمارة أبوظبي، 2017 ..... 10
- الشكل 6: وسيط العمر عند الزواج للمواطنين حسب المنطقة والنوع، إمارة أبوظبي، 2017 ..... 11
- الشكل 7: الزواج المتجانس والمختلط حسب المنطقة، إمارة أبوظبي، 2017 ..... 11
- الشكل 8: معدّلات الزواج الخام حسب المنطقة والجنسية والنوع، إمارة أبوظبي، 2017 ..... 12
- الشكل 9: معدّلات الزواج العام حسب المنطقة والجنسية والنوع، إمارة أبوظبي، 2017 ..... 12
- الشكل 10: معدّلات الزواج المنقح حسب المنطقة والجنسية والنوع، إمارة أبوظبي، 2017 ..... 13
- الشكل 11: حالات الطلاق المسجلة حسب الشهر والجنسية والنوع، إمارة أبوظبي، 2017 ..... 14
- الشكل 12: نسبة الطلاق المتجانس والمختلط حسب المنطقة، إمارة أبوظبي، 2017 ..... 14
- الشكل 13: التوزيع النسبي لحالات الطلاق حسب مدة الزواج والجنسية والنوع، إمارة أبوظبي، 2017 ..... 15
- الشكل 14: معدّلات الطلاق الخام حسب المنطقة والجنسية والنوع، إمارة أبوظبي، 2017 ..... 16
- الشكل 15: معدّلات الطلاق العام حسب المنطقة والجنسية والنوع، إمارة أبوظبي، 2017 ..... 16
- الشكل 16: معدّلات الطلاق المنقح حسب المنطقة والجنسية والنوع، إمارة أبوظبي، 2017 ..... 17

## قائمة الجداول

- جدول 1: حالات الزواج والطلاق حسب الجنسية والنوع، إمارة أبوظبي، 2015- 2017..... 18
- جدول 2: عقود الزواج المسجلة حسب المنطقة والجنسية والنوع، إمارة أبوظبي، 2017..... 18
- جدول 3: عقود الزواج المسجلة حسب الشهر والجنسية والنوع، إمارة أبوظبي، 2017..... 19
- جدول 4: التوزيع النسبي لعقود الزواج المسجلة حسب الفئة العمرية للزوجين، إمارة أبوظبي، 2017..... 19
- جدول 5: التوزيع النسبي لعقود الزواج المسجلة حسب مجموعات الدول الرئيسية للزوجين، إمارة أبوظبي، 2017..... 19
- جدول 6: التوزيع النسبي لعقود الزواج المسجلة حسب الحالة التعليمية للزوجين، إمارة أبوظبي، 2017..... 20
- جدول 7: التوزيع النسبي للزواج المتجانس والمختلط حسب المنطقة والجنسية، إمارة أبوظبي، 2017..... 20
- جدول 8: وسيط العمر عند الزواج حسب المنطقة والجنسية والنوع، إمارة أبوظبي، 2017..... 20
- جدول 9: معدّلات الزواج الخام حسب المنطقة والجنسية والنوع، إمارة أبوظبي، 2017..... 21
- جدول 10: معدّلات الزواج العام حسب المنطقة والجنسية والنوع، إمارة أبوظبي، 2017..... 21
- جدول 11: معدّلات الزواج المنقح حسب المنطقة والجنسية والنوع، إمارة أبوظبي، 2017..... 21
- جدول 12: حالات الطلاق المسجلة حسب المنطقة والجنسية والنوع، إمارة أبوظبي، 2017..... 21
- جدول 13: حالات الطلاق المسجلة حسب الشهر والجنسية والنوع، إمارة أبوظبي، 2017..... 22
- جدول 14: التوزيع النسبي لحالات الطلاق المسجلة حسب الفئة العمرية للزوجين، إمارة أبوظبي، 2017..... 22
- جدول 15: التوزيع النسبي لحالات الطلاق المسجلة حسب مجموعات الدول الرئيسية للمطلقين، إمارة أبوظبي، 2017..... 23
- جدول 16: التوزيع النسبي لحالات الطلاق المسجلة حسب الحالة التعليمية للمطلقين، إمارة أبوظبي، 2017..... 23
- جدول 17: الطلاق المتجانس والمختلط حسب المنطقة والجنسية للمطلقين، إمارة أبوظبي، 2017..... 23
- جدول 18: التوزيع النسبي لحالات الطلاق حسب مدة الزواج والجنسية والنوع، إمارة أبوظبي، 2017..... 24
- جدول 19: معدّلات الطلاق الخام حسب المنطقة والجنسية والنوع، إمارة أبوظبي، 2017..... 24
- جدول 20: معدّلات الطلاق العام حسب المنطقة والجنسية والنوع، إمارة أبوظبي، 2017..... 24
- جدول 21: معدّلات الطلاق المنقح حسب المنطقة والجنسية والنوع، إمارة أبوظبي، 2017..... 24

## المقدمة

يقدم هذا التقرير إحصاءات الزواج والطلاق في إمارة أبوظبي خلال عام 2017. ويشمل التقرير عدد عقود الزواج، ومعدلات الزواج الخام والعام والمنقح، ووسيط العمر عند الزواج بالإضافة إلى عدد حالات الطلاق، ومعدلات الطلاق الخام والعام والمنقح. كما يقدم التقرير إحصاءات حول حالات الزواج والطلاق حسب الحالة التعليمية، مجموعات الجنسية، الشهر، وفئات العمر للزوجين.

يوفر التقرير ملخصاً موجزاً للإحصاءات الرئيسية مدعمة بالرسومات البيانية ليُسلط الضوء على الاتجاهات السائدة، والاختلافات بين المناطق والأنماط الموسمية. كما يقدم التقرير جداول إحصائية مفصلة للقراء الراغبين في تحليل البيانات على نحو أعمق.

وتستعرض الملاحظات التوضيحية الوارد في نهاية التقرير شرحاً للمصطلحات والمفاهيم التقنية الرئيسية المستخدمة والمتعلقة بالزواج والطلاق، ونوصي القراء بالرجوع إلى هذا القسم بالتزامن مع قراءة الإحصاءات والمعلومات الواردة في التقرير.

وتعدّ دائرة القضاء - أبوظبي المصدر الرئيس لهذه الإحصاءات، حيث يثمن مركز إحصاء - أبوظبي في هذا الصدد الشراكة المثمرة مع دائرة القضاء التي تهدف إلى التحسين المستمر لشمولية و جودة إحصاءات الزواج والطلاق.

## المؤشرات الرئيسية، إمارة أبوظبي 2017

<b>5,703</b>	<b>عقود الزواج</b>
3,718	ذكور مواطنون
1,985	ذكور غير مواطنين
2,918	مواطن من مواطنة
800	مواطن من غير مواطنة
336	غير مواطن من مواطنة
1,649	غير مواطن من غير مواطنة
<b>2.0</b>	<b>معدّل الزواج الخام (لكل 1000 من السكان)</b>
7.1	مواطنون
1.2	غير مواطنين
12.7	ذكور مواطنون
11.6	إناث مواطنات
1.3	ذكور غير مواطنين
3.0	إناث غير مواطنات
<b>2.4</b>	<b>معدّل الزواج العام (لكل 1000 من السكان 15 سنة فأكثر)</b>
11.5	مواطنون
1.3	غير مواطنين
20.7	ذكور مواطنون
18.7	إناث مواطنات
1.4	ذكور غير مواطنين
3.5	إناث غير مواطنات
<b>6.7</b>	<b>معدّل الزواج المنقح (لكل 1000 من السكان الذين لم يتزوجوا أبداً)</b>
27.9	مواطنون
3.9	غير مواطنين
53.8	ذكور مواطنون
42.6	إناث مواطنات
4.5	ذكور غير مواطنين
9.2	إناث غير مواطنات
	<b>وسيط العمر عند الزواج</b>
28.9	ذكور
25.7	إناث
27.4	ذكور مواطنون
24.2	إناث مواطنات
31.3	ذكور غير مواطنين
27.6	إناث غير مواطنات

<b>1,859</b>	<b>حالات الطلاق</b>
1,228	ذكور مواطنون
631	ذكور غير مواطنين
870	مواطن من مواطنة
358	مواطن من غير مواطنة
111	غير مواطن من مواطنة
520	غير مواطن من غير مواطنة

<b>0.6</b>	<b>معدّل الطلاق الخام</b> (لكل 1000 من السكان)
2.3	مواطنون
0.4	غير مواطنين
4.2	ذكور مواطنون
3.5	إناث مواطنات
0.4	ذكور غير مواطنين
1.1	إناث غير مواطنات

<b>0.8</b>	<b>معدّل الطلاق العام</b> (لكل 1000 من السكان 15 سنة فأكثر)
3.8	مواطنون
0.5	غير مواطنين
6.8	ذكور مواطنون
5.6	إناث مواطنات
0.5	ذكور غير مواطنين
1.3	إناث غير مواطنات

<b>1.2</b>	<b>معدّل الطلاق المنقح</b> (لكل 1000 من السكان 15 سنة فأكثر المتزوجين)
6.4	مواطنون
0.7	غير مواطنين
11.1	ذكور مواطنون
10.0	إناث مواطنات
0.7	ذكور غير مواطنين
2.0	إناث غير مواطنات

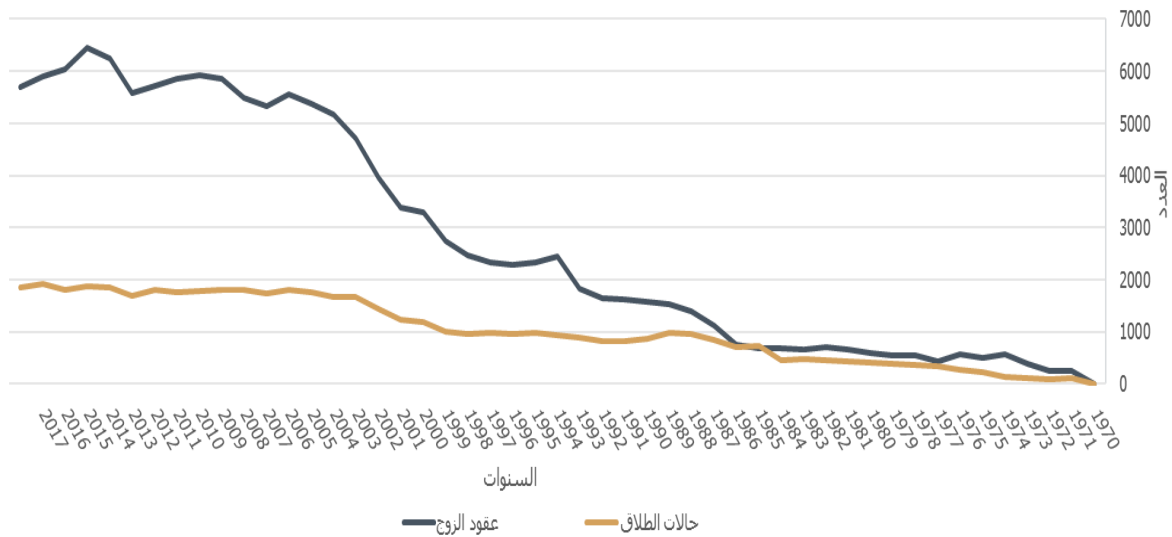
## النقاط الرئيسية

- بلغ عدد عقود الزواج خلال عام 2017 ما مجموعه 5,703 عقداً بانخفاض نسبته 3.2% عن عام 2016.
- نسبة عقود الزواج التي بها طرف مواطن سواء زوج أو زوجة بلغت 71% من إجمالي عقود الزواج المسجلة في إمارة أبوظبي.
- ثبات معدّل الزواج الخام عند 2.0 حالة زواج لكل 1000 من السكان خلال عام 2017، مقارنة ب عام 2016.
- بلغت نسبة الزواج المختلط بين المواطنين وغير المواطنين 19.9% في إمارة أبوظبي في عام 2017.
- بلغ وسيط العمر عند الزواج للمواطنين الذكور 27.4 سنة خلال عام 2017، مقارنة ب 24.2 سنة للمواطنات، وبفارق 3.2 سنوات بينهما.
- سجلت 1,859 حالة طلاق في محاكم إمارة أبوظبي في عام 2017.
- بلغت نسبة الحالات التي بها طرف مواطن سواء مطلق أو مطلقة 72% من إجمالي الحالات المسجلة.

## اتجاهات الزواج والطلاق

- بلغ إجمالي عقود الزواج المسجلة في عام 2017 في إمارة أبوظبي 5,703 عقد زواج وبمعدل زيادة سنوي مقداره 5.6% منذ عام 1975.
- ارتفع عدد حالات الطلاق لتصل إلى 1,859 حالة في عام 2017، بمعدل زيادة سنوية بلغت 4.6% منذ عام 1975.

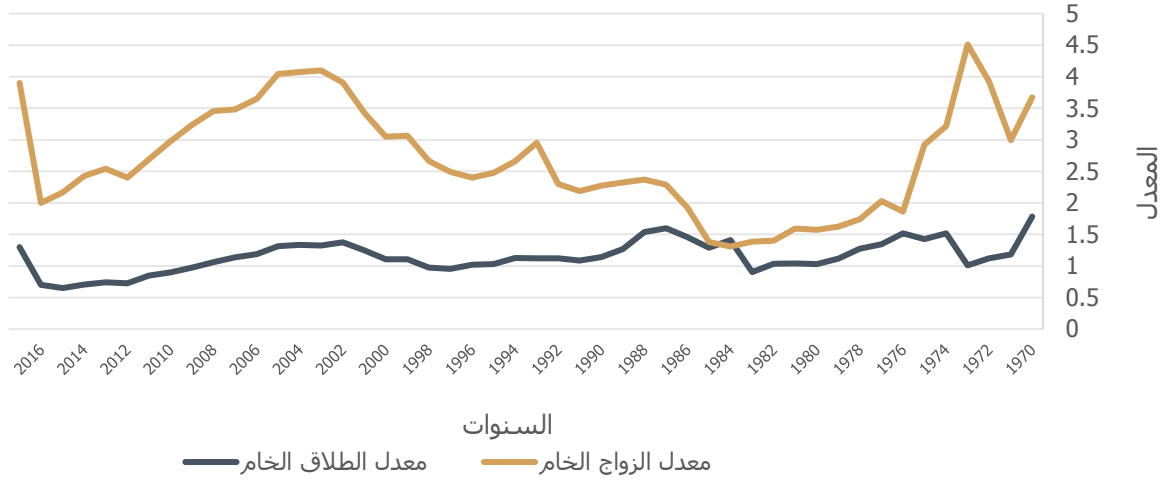
الشكل 1: عقود الزواج وحالات الطلاق، إمارة أبوظبي، 1970 – 2017



المصدر: مركز الإحصاء - أبوظبي



## الشكل 2: معدلات الزواج والطلاق الخام، إمارة أبوظبي، 1970 – 2017

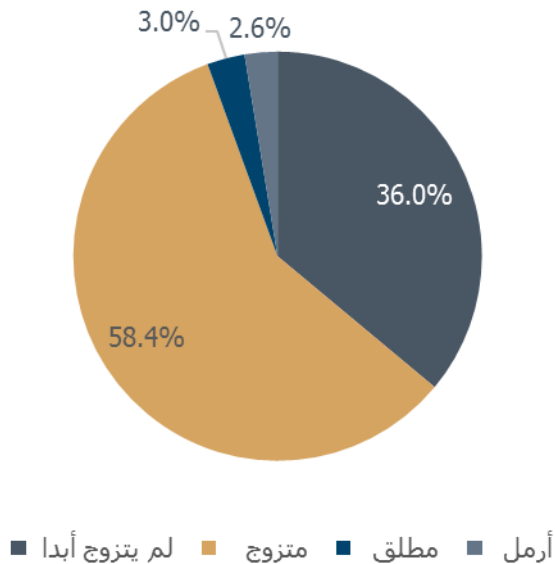


المصدر: مركز الإحصاء - أبوظبي

## السكان المواطنين حسب الحالة الزوجية

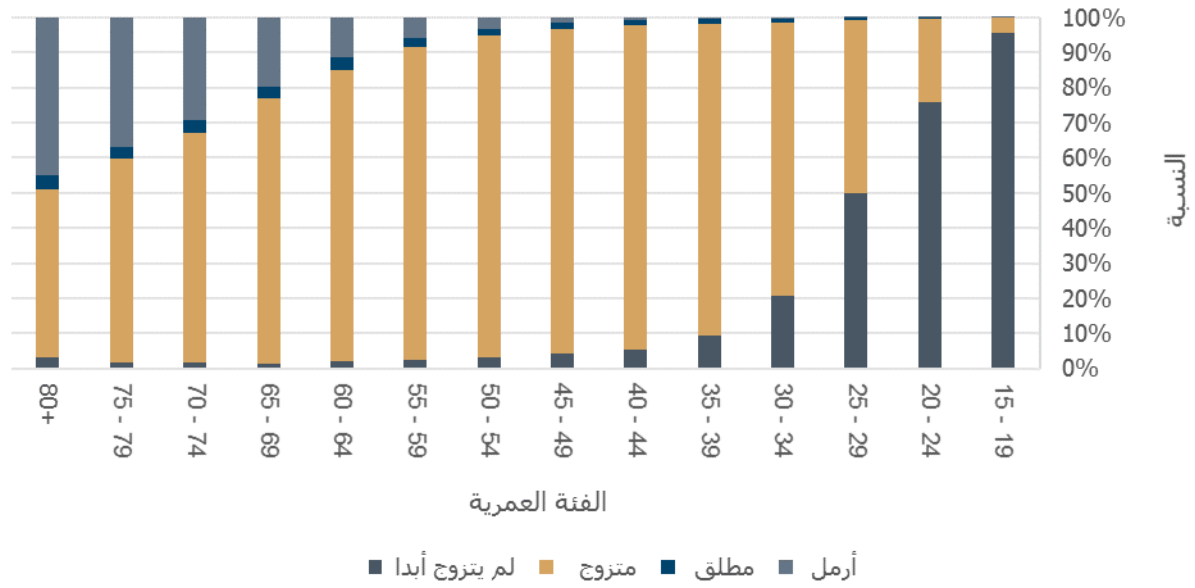
- أكثر من نصف مواطني الإمارة الذين يبلغون 15 سنة فأكثر متزوجين (58.4%).
- 36.0% من المواطنين 15 سنة فأكثر هم لم يتزوجوا أبداً

## الشكل 3: التوزيع النسبي للسكان المواطنين (15 سنة فأكثر) حسب الحالة الزوجية، إمارة أبوظبي، 2017



المصدر: مركز الإحصاء - أبوظبي

الشكل 4: التوزيع النسبي للسكان (15 سنة فأكثر) حسب الحالة الزوجية والفئة العمرية،  
إمارة أبوظبي، 2017

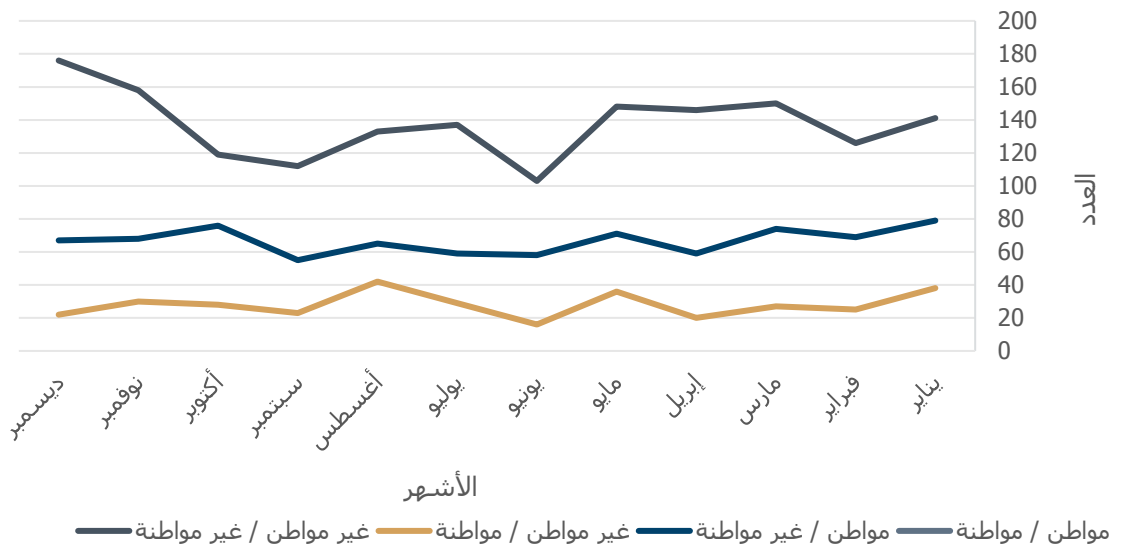


المصدر: مركز الإحصاء - أبوظبي

## عقود الزواج حسب الشهر

- أعلى شهر تمت فيها عقود الزواج في عام 2017 في إمارة أبوظبي كان في شهر مارس و أقلها في شهر يونيو.

شكل 5: عقود الزواج المسجلة حسب الشهر والجنسية والنوع، إمارة أبوظبي، 2017

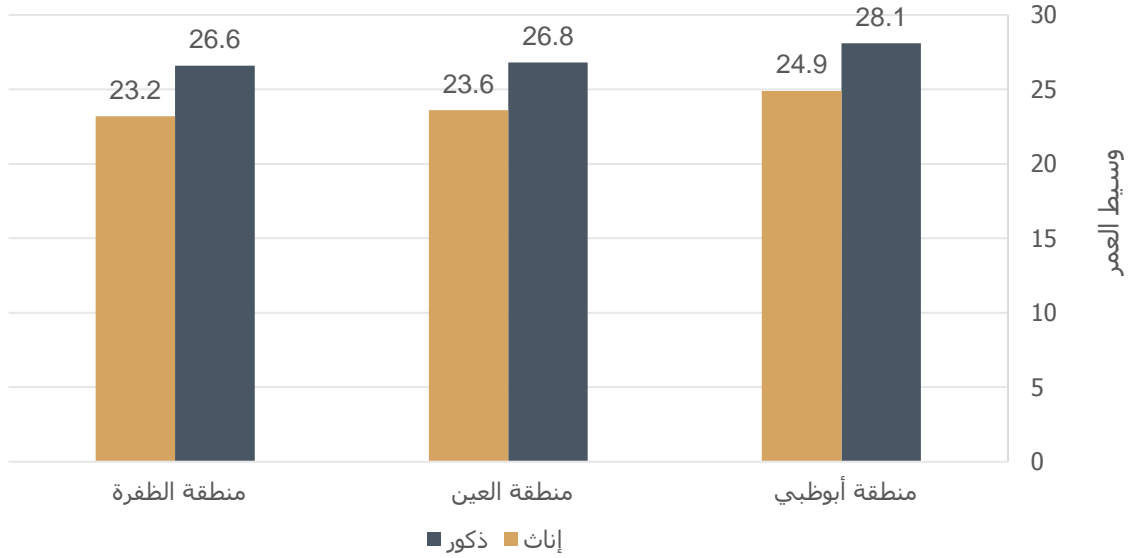


المصدر: مركز الإحصاء - أبوظبي

## وسيط العمر عند الزواج

- بلغ وسيط العمر عند الزواج في إمارة أبوظبي 28.9 سنة للذكور، و 25.7 سنة للإناث خلال عام 2017.
- أما وسيط العمر للمواطنين الذكور فقد بلغ 27.4 سنة، و 24.2 سنة للمواطنات.
- وسيط العمر عن الزواج للمواطنين هو الأعلى في منطقة أبوظبي مقارنة بمنطقتي العين والظفرة، وذلك على مستوى الذكور والإناث على حد سواء، حيث بلغ 28.1 و 24.9 سنة على التوالي.

### الشكل 6: وسيط العمر عند الزواج للمواطنين حسب المنطقة والنوع، إمارة أبوظبي، 2017

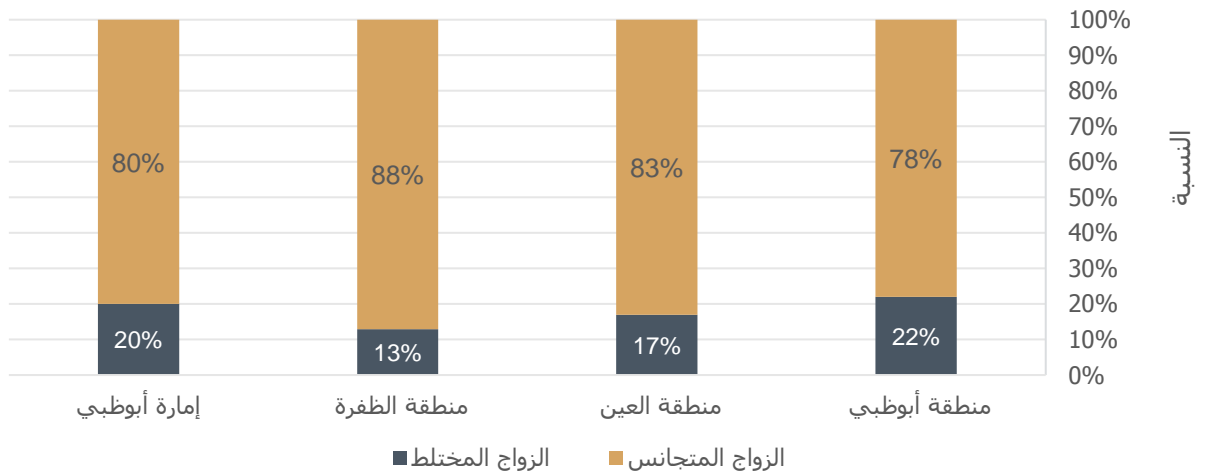


المصدر: مركز الإحصاء - أبوظبي

## الزواج المتجانس والمختلط

- تعتبر الظفرة أكثر المناطق حفاظاً على الزواج المتجانس بنسبة 87.5% مقارنة بمنطقتي أبوظبي و العين.

### الشكل 7: الزواج المتجانس والمختلط حسب المنطقة، إمارة أبوظبي، 2017

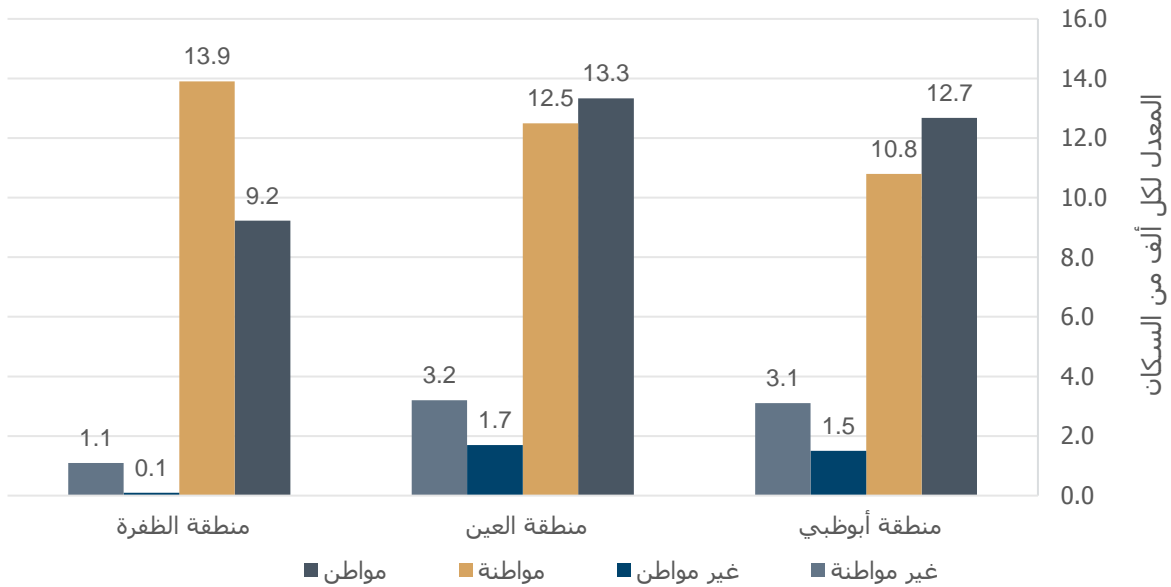


المصدر: مركز الإحصاء - أبوظبي

## معدلات الزواج

- بلغ معدل الزواج الخام في عام 2017 في إمارة أبوظبي 2.0 عقد زواج لكل 1000 من السكان.
- بلغ معدل الزواج الخام بين المواطنين الذكور 12.7 حالة زواج لكل 1000 من السكان المواطنين مقابل 1.3 حالة زواج لكل 1000 من السكان غير المواطنين الذكور .

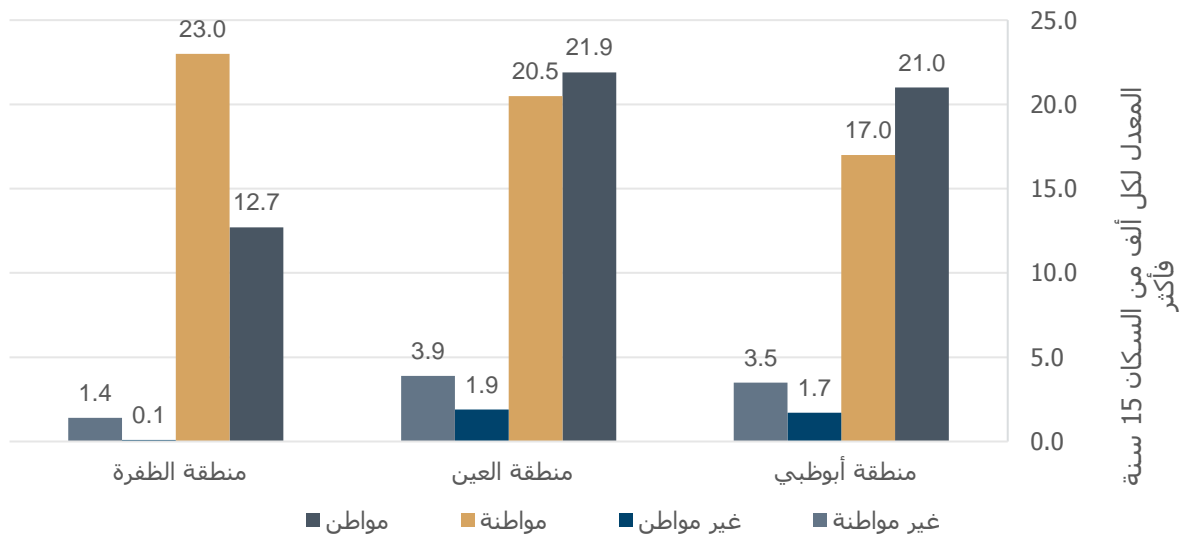
الشكل 8: معدّلات الزواج الخام حسب المنطقة والجنسية والنوع، إمارة أبوظبي، 2017



المصدر: مركز الإحصاء - أبوظبي

- بلغ معدل الزواج العام 2.4 حالة لكل 1000 من السكان 15 سنة فأكثر.
- بلغ معدل الزواج العام 20.7 للمواطنين الذكور مقابل 18.7 حالة زواج للمواطنات 15 سنة فأكثر.

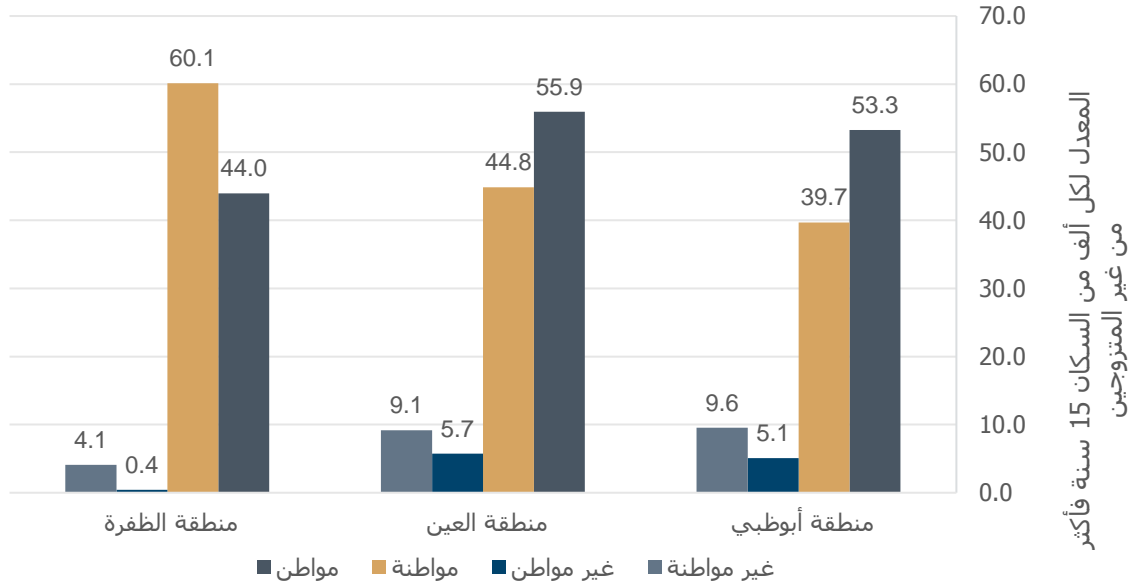
الشكل 9: معدّلات الزواج العام حسب المنطقة والجنسية والنوع، إمارة أبوظبي، 2017



المصدر: مركز الإحصاء - أبوظبي

- بلغ معدّل الزواج المنقح في إمارة أبوظبي 6.7 عقد زواج لكل 1000 من السكان غير المتزوجين.
- بلغ معدل الزواج المنقح للمواطنين 27.9 عقد زواج لكل 1000 من السكان غير المتزوجين (53.8 للذكور و42.6 للإناث).
- بلغ معدّل الزواج المنقح للسكان غير المواطنين 3.9 عقد زواج لكل 1000 من غير المتزوجين من السكان غير المواطنين (4.5 للذكور و 9.2 للإناث).

### الشكل 10: معدّلات الزواج المنقح حسب المنطقة والجنسية والنوع، إمارة أبوظبي، 2017

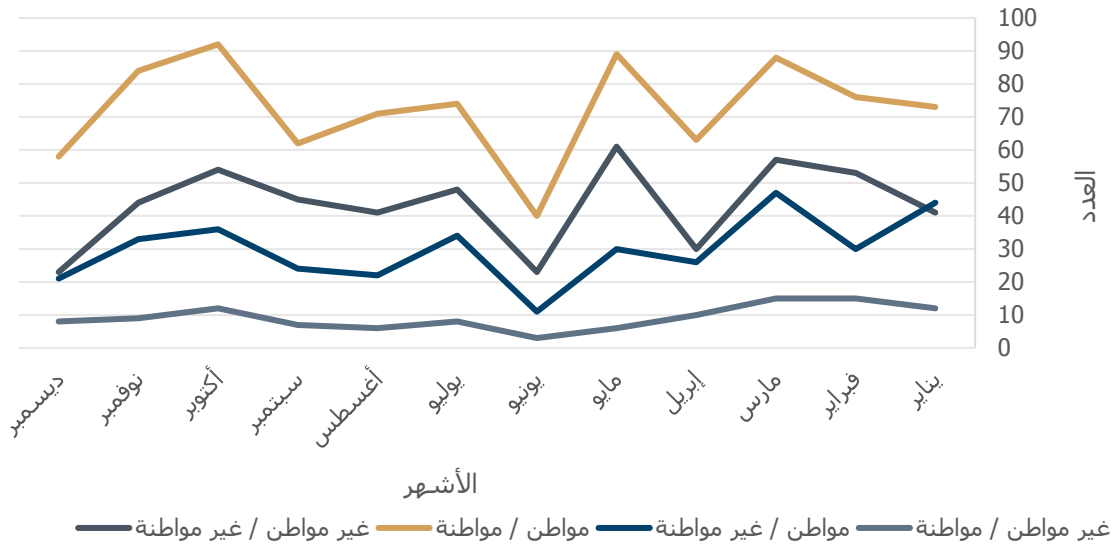


المصدر: مركز الإحصاء - أبوظبي

## حالات الطلاق حسب الشهر

أعلى شهر تمت فيها واقعات الطلاق في عام 2017 في إمارة أبوظبي كان في شهر مارس وأقلها في شهر يونيو.

الشكل 11: حالات الطلاق المسجلة حسب الشهر والجنسية والنوع، إمارة أبوظبي، 2017

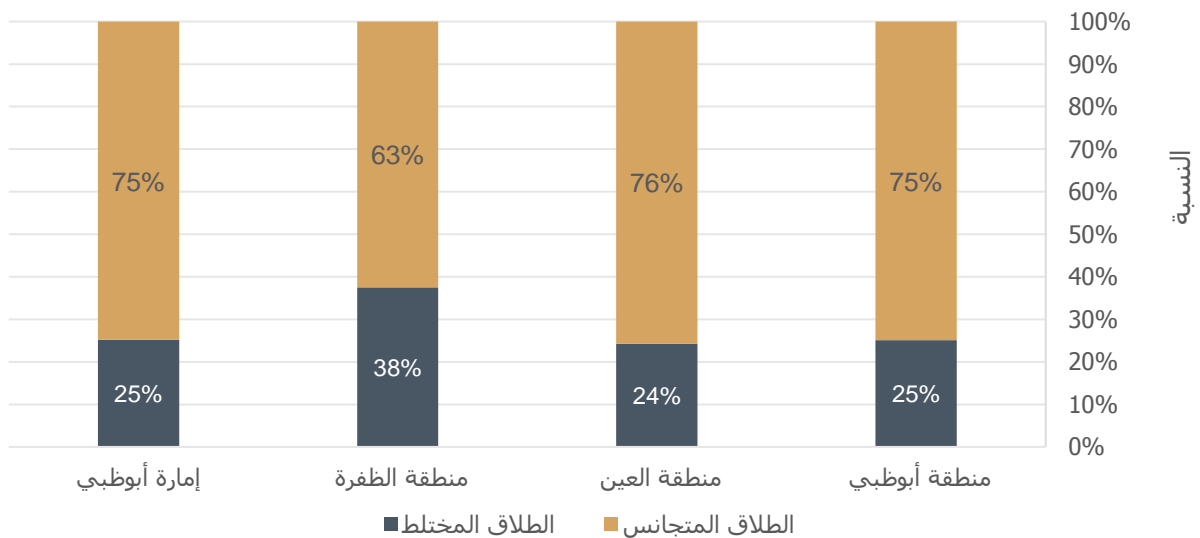


المصدر: مركز الإحصاء - أبوظبي

## الطلاق المتجانس والمختلط

- أكثر من ثلث حالات الطلاق للمواطنين هي طلاق مختلط (35.0%).

الشكل 12: نسبة الطلاق المتجانس والمختلط حسب المنطقة، إمارة أبوظبي، 2017

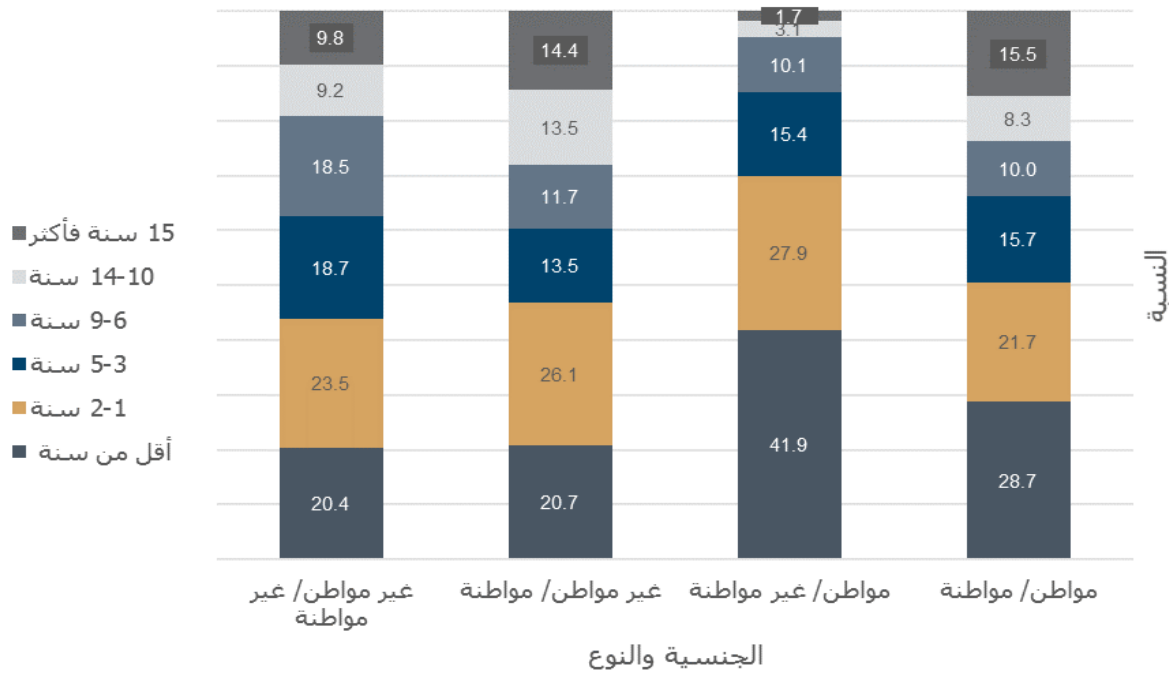


لمصدر: مركز الإحصاء - أبوظبي

## الطلاق حسب مدة الزواج

- 28.5% من واقعات الطلاق التي تمت في عام 2017 لم تكمل العام من الزواج.
- أكثر من نصف واقعات الطلاق لم تكمل الثلاثة أعوام (52.2%).

الشكل 13: التوزيع النسبي لحالات الطلاق حسب مدة الزواج والجنسية والنوع، إمارة أبوظبي، 2017

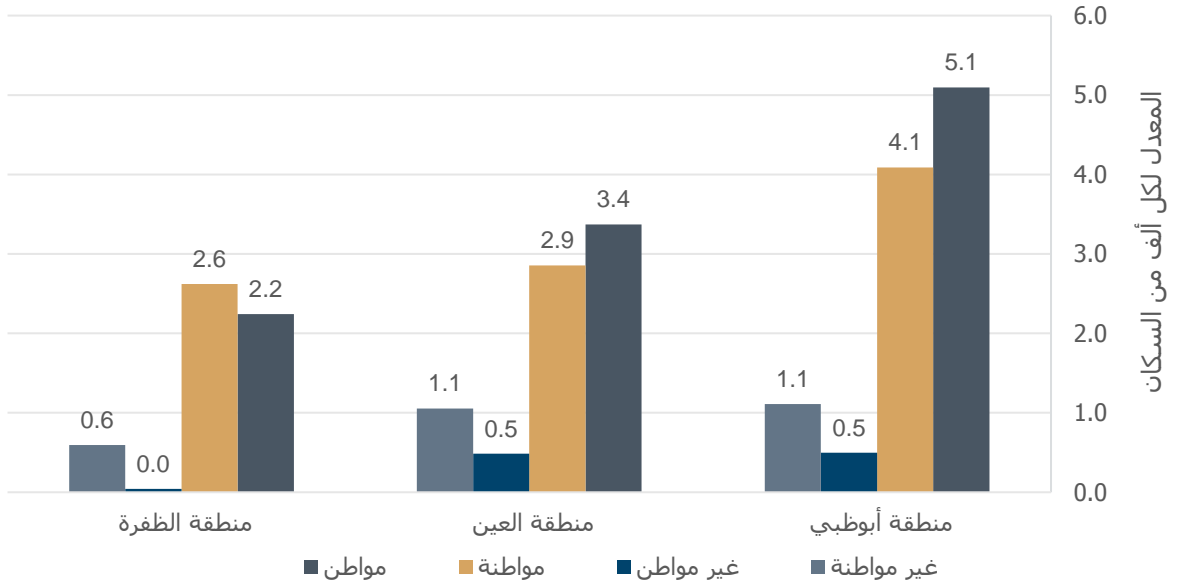


المصدر: مركز الإحصاء - أبوظبي

## معدلات الطلاق

- بلغ معدل الطلاق الخام في إمارة أبوظبي 0.6 حالة طلاق لكل 1000 من السكان.
- بلغ معدل الطلاق الخام بين المواطنين الذكور 4.2 حالة طلاق لكل 1000 من المواطنين الذكور.
- بلغ معدل الطلاق الخام بين الذكور غير المواطنين 0.4 حالة طلاق لكل 1000 من السكان غير المواطنين
- معدل الطلاق الخام للمواطنات الاناث أعلى منه للمواطنين الذكور في منطقة الظفرة (2.6 و 2.2) على التوالي .

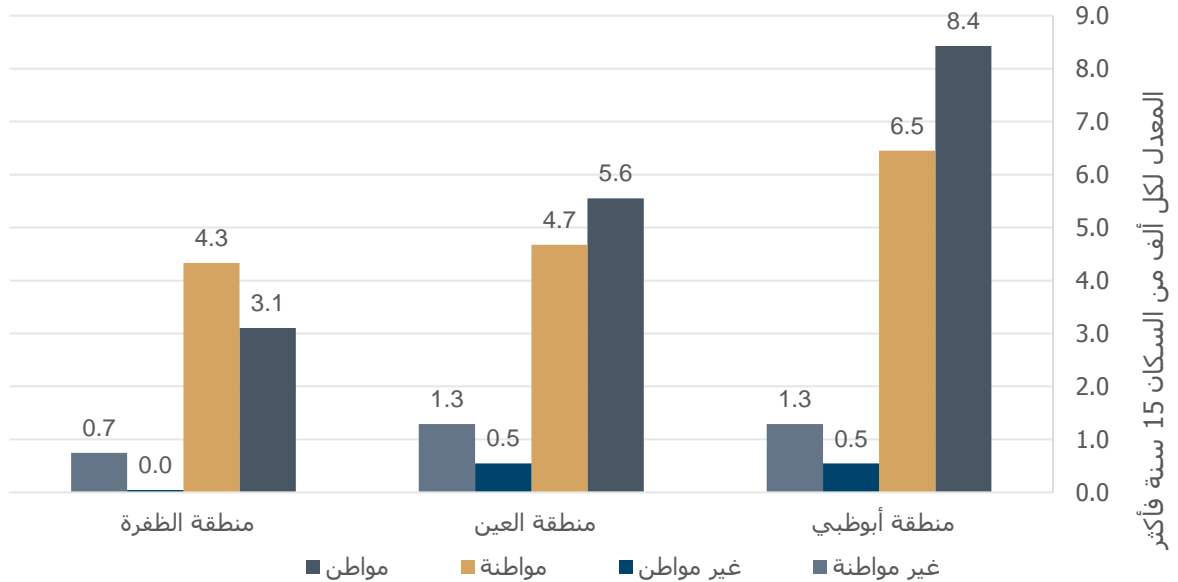
## الشكل 14: معدّلات الطلاق الخام حسب المنطقة والجنسية والنوع، إمارة أبوظبي، 2017



المصدر: مركز الإحصاء - أبوظبي

- بلغ معدل الطلاق العام 0.8 حالة لكل 1000 من السكان 15 سنة فأكثر.
- بلغ معدل الطلاق العام 6.8 لكل 1000 من للمواطنين 15 سنة فأكثر مقابل 5.6 حالة طلاق لكل 1000 من للمواطنات 15 سنة فأكثر.

## الشكل 15: معدّلات الطلاق العام حسب المنطقة والجنسية والنوع، إمارة أبوظبي، 2017



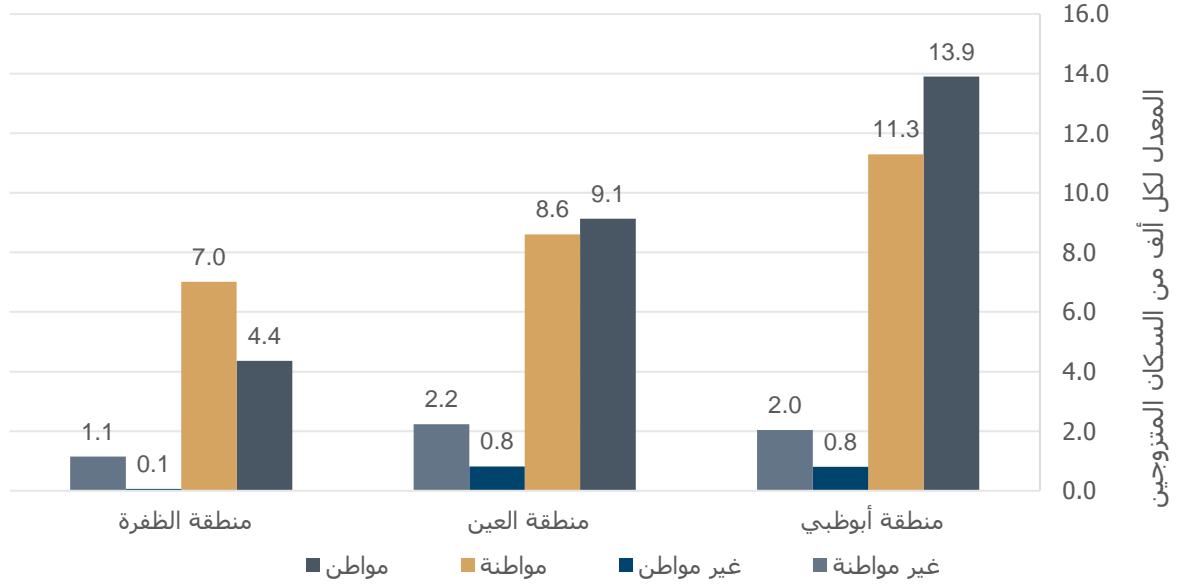
المصدر: مركز الإحصاء - أبوظبي

- بلغ معدّل الطلاق المنقح لعام 2017 في الإمارة 2.7 حالة طلاق لكل 1000 من السكان المتزوجين.
- بلغ معدل الطلاق المنقح للمواطنين الذكور 11.1 حالة طلاق لكل 1000 من المواطنين المتزوجين و 10.0 حالة طلاق للمواطنات لكل ألف من المواطنات المتزوجات.



- بلغ معدّل الطلاق المنقح لغير المواطنين الذكور 0.7 حالة طلاق لكل 1000 من غير المواطنين المتزوجين مقابل 2.0 للإناث.

### الشكل 16: معدّلات الطلاق المنقح حسب المنطقة والجنسية والنوع، إمارة أبوظبي، 2017



المصدر: مركز الإحصاء - أبوظبي

## الجدول الإحصائية

جدول 1: حالات الزواج والطلاق حسب الجنسية والنوع، إمارة أبوظبي، 2016-2017  
(البيان)

الجنسية و النوع	2016	2017	التغير	%
<b>عقود الزواج</b>				
مواطنون	5,892	5,703	-189	-3.2
ذكور	3,698	3,718	20	0.5
إناث	3,327	3,254	-73	-2.2
<b>غير مواطنين</b>				
ذكور	2,194	1,985	-209	-9.5
إناث	2,565	2,449	-116	-4.5
<b>حالات الطلاق</b>				
مواطنون	1,922	1,859	-63	-3.3
ذكور	1,200	1,228	28	2.3
إناث	978	981	3	0.3
<b>غير مواطنين</b>				
ذكور	722	631	-91	-12.6
إناث	944	878	-66	-7.0

المصدر: مركز الإحصاء - أبوظبي، دائرة القضاء - أبوظبي

جدول 2: عقود الزواج المسجلة حسب المنطقة والجنسية والنوع، إمارة أبوظبي، 2017  
(عقود زواج)

الجنسية والنوع	منطقة أبوظبي	منطقة العين	منطقة الطفرة	إمارة أبوظبي
مواطن / مواطنة	1,410	1,344	164	2,918
مواطن / غير مواطنة	534	245	21	800
غير مواطن / مواطنة	218	112	6	336
غير مواطن / غير مواطنة	1,187	437	25	1,649

المصدر: دائرة القضاء - أبوظبي

**جدول 3: عقود الزواج المسجلة حسب الشهر والجنسية والنوع، إمارة أبوظبي، 2017**  
(عقود الزواج)

الشهر	مواطن / مواطنة	مواطن / غير مواطنة	غير مواطن / مواطنة	غير مواطن / غير مواطنة	المجموع
المجموع	2,918	800	336	1,649	5,703
يناير	281	79	38	141	539
فبراير	271	69	25	126	491
مارس	316	74	27	150	567
إبريل	238	59	20	146	463
مايو	244	71	36	148	499
يونيو	137	58	16	103	314
يوليو	209	59	29	137	434
أغسطس	194	65	42	133	434
سبتمبر	242	55	23	112	432
أكتوبر	268	76	28	119	491
نوفمبر	264	68	30	158	520
ديسمبر	254	67	22	176	519

المصدر: دائرة القضاء - أبوظبي

**جدول 4: التوزيع النسبي لعقود الزواج المسجلة حسب الفئة العمرية للزوجين، إمارة أبوظبي، 2017**  
(%)

الفئة العمرية للزوج	الفئة العمرية للزوجة					
	+ 40	39 - 35	34 - 30	29 - 25	24 - 20	19 - 15
15 - 19	0.0	0.4	0.1	0.2	0.7	3.7
20 - 24	1.3	1.7	2.0	10.8	36.3	51.2
25 - 29	3.2	10.2	19.4	42.6	45.5	36.4
30 - 34	10.5	21.5	38.0	29.4	12.7	6.6
34 - 39	15.6	28.3	22.4	9.0	2.8	1.2
40 - 44	19.0	19.4	8.8	3.9	1.0	0.2
49 - 45	18.4	8.5	5.5	2.2	0.5	0.3
+ 50	32.1	10.0	3.8	1.8	0.5	0.5

المصدر: دائرة القضاء - أبوظبي

**جدول 5: التوزيع النسبي لعقود الزواج المسجلة حسب مجموعات الدول الرئيسية للزوجين، إمارة أبوظبي، 2017**  
(%)

مجموعات الدول الرئيسية للزوجة					
مجموعات الدول الرئيسية للزوج	الإمارات	دول مجلس التعاون	دول عربية أخرى	دول آسيوية غير عربية	دول أخرى غير عربية
الإمارات	89.67	87.63	33.55	13.65	22.73
دول مجلس التعاون	5.13	6.99	1.33	0.89	0.65
دول عربية أخرى	4.70	3.76	55.90	27.29	46.43
دول آسيوية غير عربية	0.28	0.00	1.46	50.11	11.36
دول أخرى غير عربية	0.22	1.61	7.76	8.05	18.83

المصدر: مركز الإحصاء - أبوظبي

**جدول 6: التوزيع النسبي لعقود الزواج المسجلة حسب الحالة التعليمية للزوجين، إمارة أبوظبي، 2017 (%)**

الحالة التعليمية للزوجة								الحالة التعليمية للزوج
فوق الجامعي	جامعي	فوق الثانوي ودون الجامعي	الثانوي	الاعدادي	ابتدائي	يقراً ويكتب	أمي	
0.0	0.1	0.0	0.2	0.8	3.1	0.0	30.8	أمي
0.0	0.2	0.0	0.2	0.0	0.0	25.0	3.8	يقراً ويكتب
0.5	0.5	0.8	1.5	5.9	15.4	5.0	11.5	ابتدائي
3.3	3.0	4.9	5.7	24.9	13.8	5.0	7.7	الاعدادي
26.4	25.9	36.2	53.2	46.0	43.1	25.0	34.6	الثانوي
2.7	3.7	16.9	4.0	2.1	7.7	0.0	3.8	فوق الثانوي ودون الجامعي
42.3	60.8	35.4	32.2	18.1	16.9	35.0	7.7	جامعي
24.7	5.8	5.8	2.9	2.1	0.0	5.0	0.0	فوق الجامعي

المصدر: مركز الإحصاء - أبوظبي

**جدول 7: التوزيع النسبي للزواج المتجانس والمختلط حسب المنطقة والجنسية، إمارة أبوظبي، 2017 (%)**

البيان	منطقة أبوظبي	منطقة العين	منطقة الطفرة	إمارة أبوظبي
الزواج المختلط	22.5	16.7	12.5	19.9
المواطنون	34.8	21.0	14.1	28.0
غير المواطنين	38.8	45.0	51.9	40.8
الزواج المتجانس	77.5	83.3	87.5	80.1
المواطنون	65.2	79.0	85.9	72.0
غير المواطنين	61.2	55.0	48.1	59.2

المصدر: مركز الإحصاء - أبوظبي

**جدول 8: وسيط العمر عند الزواج حسب المنطقة والجنسية والنوع، إمارة أبوظبي، 2017 (سنة)**

الجنسية/النوع	منطقة أبوظبي	منطقة العين	منطقة الطفرة	إمارة أبوظبي
الجملة	29.7	27.5	27.1	28.9
ذكور	29.7	27.5	27.1	28.9
إناث	26.5	24.5	23.1	25.7
مواطنون	28.1	26.8	26.6	27.4
ذكور	28.1	26.8	26.6	27.4
إناث	24.9	23.6	23.2	24.2
غير مواطنين	31.8	30.5	29.1	31.3
ذكور	31.8	30.5	29.1	31.3
إناث	28.1	26.3	22.3	27.6

المصدر: مركز الإحصاء - أبوظبي

**جدول 9: معدّلات الزواج الخام حسب المنطقة والجنسية والنوع، إمارة أبوظبي، 2017**  
(لكل 1000 من السكان)

الجنسية/النوع	منطقة أبوظبي	منطقة العين	منطقة الطفرة	إمارة أبوظبي
الجملة	1.9	2.8	0.7	2.0
مواطن	12.7	13.3	9.2	12.7
مواطنة	10.8	12.5	13.9	11.6
غير مواطن	1.5	1.7	0.1	1.3
غير مواطنة	3.1	3.2	1.1	3.0

المصدر: مركز الإحصاء - أبوظبي

**جدول 10: معدّلات الزواج العام حسب المنطقة والجنسية والنوع، إمارة أبوظبي، 2017**  
(لكل 1000 من السكان 15 سنة فأكثر)

الجنسية/النوع	منطقة أبوظبي	منطقة العين	منطقة الطفرة	إمارة أبوظبي
الجملة	2.2	3.5	0.7	2.4
مواطن	21.0	21.9	12.7	20.7
مواطنة	17.0	20.5	23.0	18.7
غير مواطن	1.7	1.9	0.1	1.4
غير مواطنة	3.5	3.9	1.4	3.5

المصدر: مركز الإحصاء - أبوظبي

**جدول 11: معدّلات الزواج المنقح حسب المنطقة والجنسية والنوع، إمارة أبوظبي، 2017**  
(لكل 1000 من السكان 15 سنة فأكثر غير المتزوجين)

الجنسية/النوع	منطقة أبوظبي	منطقة العين	منطقة الطفرة	إمارة أبوظبي
الجملة	6.3	9.3	2.3	6.7
مواطن	53.3	55.9	44.0	53.8
مواطنة	39.7	44.8	60.1	42.6
غير مواطن	5.1	5.7	0.4	4.5
غير مواطنة	9.6	9.1	4.1	9.2

المصدر: مركز الإحصاء - أبوظبي

**جدول 12: حالات الطلاق المسجلة حسب المنطقة والجنسية والنوع، إمارة أبوظبي، 2017**  
(حالات الطلاق)

الجنسية والنوع	منطقة أبوظبي	منطقة العين	منطقة الطفرة	إمارة أبوظبي
المجموع	1,243	560	56	1,859
مواطن/ مواطنة	543	299	28	870
مواطن/ غير مواطنة	238	103	17	358
غير مواطن/ مواطنة	74	33	4	111
غير مواطن/ غير مواطنة	388	125	7	520

المصدر: دائرة القضاء - أبوظبي

**جدول 13: حالات الطلاق المسجلة حسب الشهر والجنسية والنوع، إمارة أبوظبي، 2017**  
(عقود الزواج)

الشهر	مواطن / مواطنة	مواطن / غير مواطنة	غير مواطن / غير مواطنة	المجموع
الجملة	870	358	111	1,859
يناير	73	44	12	170
فبراير	76	30	15	174
مارس	88	47	15	207
إبريل	63	26	10	129
مايو	89	30	6	186
يونيو	40	11	3	77
يوليو	74	34	8	164
أغسطس	71	22	6	140
سبتمبر	62	24	7	138
أكتوبر	92	36	12	194
نوفمبر	84	33	9	170
ديسمبر	58	21	8	110

المصدر: دائرة القضاء - أبوظبي

**جدول 14: التوزيع النسبي لحالات الطلاق المسجلة حسب الفئة العمرية للمطلقين، إمارة أبوظبي، 2017**  
(%)

الفئة العمرية للمطلقين	الفئة العمرية للمطلقة							
	15-19	20-24	25-29	30-34	35-39	40-44	45-49	+ 50
15-19	7.7	0.0	0.0	0.0	0.0	0.0	0.0	0.0
20-24	28.8	25.4	7.0	1.3	1.7	0.0	0.0	0.0
25-29	38.5	42.7	33.5	10.3	4.0	1.1	0.0	1.1
30-34	9.6	17.9	32.8	32.8	13.2	6.2	5.8	0.0
35-39	3.8	6.8	12.6	27.8	28.8	15.8	5.8	5.3
40-44	5.8	3.6	6.3	13.2	26.2	26.0	9.7	8.5
45-49	1.9	1.0	2.9	5.6	12.9	24.9	26.2	7.4
50-54	0.0	0.7	1.8	3.2	7.6	13.0	24.3	13.8
55-59	1.9	1.0	0.4	2.1	2.6	6.2	14.6	20.2
+60	1.9	1.0	2.7	3.7	3.0	6.8	13.6	43.6

المصدر: مركز الإحصاء - أبوظبي

جدول 15: التوزيع النسبي لحالات الطلاق المسجلة حسب مجموعات الدول الرئيسية للمطلقين، إمارة أبوظبي، 2017 (%)

مجموعات الدول الرئيسية للمطلقة						مجموعات الدول الرئيسية للمطلق
دول أخرى غير عربية	دول آسيوية غير عربية	دول عربية أخرى	دول مجلس التعاون	الإمارات	الإمارات	
20.5	37.8	39.4	93.0	88.7	الإمارات	
1.1	0.0	0.3	1.8	5.1	دول مجلس التعاون	
39.8	25.5	54.5	5.3	5.1	دول عربية أخرى	
3.4	29.6	0.9	0.0	0.8	دول آسيوية غير عربية	
35.2	7.1	4.9	0.0	0.3	دول أخرى غير عربية	

المصدر: مركز الإحصاء - أبوظبي

جدول 16: التوزيع النسبي لحالات الطلاق المسجلة حسب الحالة التعليمية للمطلقين، إمارة أبوظبي، 2017 (%)

الحالة التعليمية للمطلقة							الحالة التعليمية للمطلق
فوق الجامعي	جامعي	دون الجامعي	ثانوية	إعدادية	ابتدائية	تقرأ وتكتب	أمية
0.0	0.8	0.8	1.3	2.3	10.9	27.8	23.8
0.0	0.5	0.8	0.9	2.3	13.0	22.2	16.7
3.1	1.1	1.5	3.8	8.6	19.6	0.0	4.8
6.3	5.5	8.5	11.9	25.0	15.2	11.1	21.4
28.1	24.3	28.5	42.6	36.7	34.8	25.0	19.0
4.7	5.7	16.2	5.4	6.3	2.2	2.8	2.4
34.4	53.7	34.6	29.8	16.4	4.3	8.3	11.9
23.4	7.4	8.5	3.3	1.6	0.0	0.0	0.0
0.0	0.9	0.8	0.9	0.8	0.0	2.8	0.0

المصدر: مركز الإحصاء - أبوظبي

جدول 17: الطلاق المتجانس والمختلط حسب المنطقة والجنسية للمطلقين، إمارة أبوظبي، 2017 (%)

البيان	منطقة أبوظبي	منطقة العين	منطقة الطفرة	إمارة أبوظبي
الطلاق المختلط	25.1	24.3	37.5	25.2
المواطنين	36.5	31.3	42.9	35.0
غير المواطنين	44.6	52.1	75.0	47.4
الطلاق المتجانس	74.9	75.7	62.5	74.8
المواطنون	63.5	68.7	57.1	65.0
غير المواطنين	55.4	47.9	25.0	52.6

المصدر: مركز الإحصاء - أبوظبي

**جدول 18: التوزيع النسبي لحالات الطلاق حسب مدة الزواج والجنسية والنوع، إمارة أبوظبي، 2017**  
(%)

مدة الزواج	مواطن / مواطنة	مواطن / غير مواطنة	غير مواطن / مواطنة	غير مواطن / غير مواطنة	الإجمالي
أقل من سنة	28.7	41.9	20.7	20.4	28.5
1-2 سنة	21.7	27.9	26.1	23.5	23.7
3-5 سنة	15.7	15.4	13.5	18.7	16.4
6-9 سنة	10.0	10.1	11.7	18.5	12.5
10-14 سنة	8.3	3.1	13.5	9.2	7.9
15-24 سنة	9.2	1.1	9.9	7.1	7.1
25 سنة فأكثر	6.3	0.6	4.5	2.7	4.1

المصدر: مركز الإحصاء - أبوظبي

**جدول 19: معدّلات الطلاق الخام حسب المنطقة والجنسية والنوع، إمارة أبوظبي، 2017**  
(لكل 1000 من السكان)

الجنسية/ النوع	منطقة أبوظبي	منطقة العين	منطقة الظفرة	إمارة أبوظبي
الجملة	0.7	0.7	0.2	0.6
مواطن	5.1	3.4	2.2	4.2
مواطنة	4.1	2.9	2.6	3.5
غير مواطن	0.5	0.5	0.0	0.4
غير مواطنة	1.1	1.1	0.6	1.1

المصدر: مركز الإحصاء - أبوظبي

**جدول 20: معدّلات الطلاق العام حسب المنطقة والجنسية والنوع، إمارة أبوظبي، 2017**  
(لكل 1000 من السكان 15 سنة فأكثر)

الجنسية/ النوع	منطقة أبوظبي	منطقة العين	منطقة الظفرة	إمارة أبوظبي
الجملة	0.8	0.9	0.2	0.8
مواطن	8.4	5.6	3.1	6.8
مواطنة	6.5	4.7	4.3	5.6
غير مواطن	0.5	0.5	0.0	0.5
غير مواطنة	1.3	1.3	0.7	1.3

المصدر: مركز الإحصاء - أبوظبي

**جدول 21: معدّلات الطلاق المنقح حسب المنطقة والجنسية والنوع، إمارة أبوظبي، 2017**  
(لكل 1000 من السكان 15 سنة فأكثر المتزوجين)

الجنسية/ النوع	أبوظبي	العين	منطقة الظفرة	إمارة أبوظبي
الجملة	1.3	1.5	0.3	1.2
مواطن	13.9	9.1	4.4	11.1
مواطنة	11.3	8.6	7.0	10.0
غير مواطن	0.8	0.8	0.1	0.7
غير مواطنة	2.0	2.2	1.1	2.0

المصدر: مركز الإحصاء - أبوظبي



## الملاحظات التوضيحية

### قائمة المصطلحات المستخدمة

يحتوي هذا التقرير على بعض المصطلحات الخاصة بالزواج والطلاق وتشمل المصطلحات التالية:

#### الزواج المتجانس

يقصد بالزواج المتجانس أن كلا الزوجين يحملون الجنسية الإماراتية أو أن كلا الزوجين لا يحملون الجنسية الإماراتية.

#### الزواج المختلط

يقصد بالزواج المختلط أن أحد الزوجين يحمل الجنسية الإماراتية و الآخر لا يحملها.

#### الطلاق المتجانس

يقصد بالطلاق المتجانس أن كلا المطلقين يحملون الجنسية الإماراتية أو أن كلا المطلقين لا يحملون الجنسية الإماراتية.

#### الطلاق المختلط

يقصد بالطلاق المختلط أن أحد المطلقين يحمل الجنسية الإماراتية و الآخر لا يحملها.

#### معدّل الزواج الخام

يعرف معدّل الزواج الخام في منطقة/دولة ما في سنة/فترة زمنية معيّنة بعدد حالات الزواج (وليس عدد السكان المتزوجين) لكل 1000 من السكان في هذه المنطقة/الدولة في تلك السنة/الفترة الزمنية المعيّنة.

$$1000 \times \frac{\text{عدد حالات الزواج خلال العام المرجعي}}{\text{تقديرات منتصف العام للسكان}}$$

#### معدّل الزواج العام

يعرف معدّل الزواج العام في منطقة/دولة ما في سنة/فترة زمنية معيّنة بعدد حالات الزواج (وليس عدد السكان المتزوجين) لكل 1000 من السكان الذين تتراوح أعمارهم 15 سنة فأكثر في هذه المنطقة/الدولة في تلك السنة/الفترة الزمنية المعيّنة.

$$1000 \times \frac{\text{عدد حالات الزواج خلال العام المرجعي}}{\text{تقديرات منتصف العام للسكان 15 سنة فأكثر}}$$

#### معدّل الزواج المنقح

يعرف معدّل الزواج المنقح في منطقة/دولة ما في سنة/فترة زمنية معيّنة بعدد حالات الزواج للمواطنين (وليس عدد المتزوجين) لكل 1000 مواطن من السكان غير المتزوجين (الذين لم يسبق لهم الزواج ، أو المطلقات أو الأراامل) في منتصف السنة الذين تتراوح أعمارهم بين 15 سنة في هذه المنطقة/الدولة في تلك السنة/الفترة الزمنية المعيّنة.

$$1000 \times \frac{\text{عدد حالات الزواج خلال العام المرجعي}}{\text{تقديرات السكان 15 فأكثر الذين لم يسبق لهم الزواج أو المطلقين أو الأراامل في منتصف السنة}}$$

## معدّل الطلاق الخام

يُعرف معدّل الطلاق الخام في منطقة/دولة ما في سنة/فترة زمنية معيّنة بعدد حالات الطلاق (وليس عدد السكان المطلقين) لكل 1000 من السكان في هذه المنطقة/الدولة في تلك السنة/الفترة الزمنية المعيّنة.

$$1000 \times \frac{\text{عدد حالات الطلاق خلال العام المرجعي}}{\text{تقديرات السكان في منتصف العام}}$$

## معدّل الطلاق العام

يُعرف معدّل الطلاق العام في منطقة/دولة ما في سنة/فترة زمنية معيّنة بعدد حالات الطلاق (وليس عدد السكان المطلقين) لكل 1000 من السكان الذين تتراوح أعمارهم 15 سنة فأكثر في هذه المنطقة/الدولة في تلك السنة/الفترة الزمنية المعيّنة.

$$1000 \times \frac{\text{عدد حالات الطلاق خلال العام المرجعي}}{\text{تقديرات منتصف العام للسكان 15 سنة فأكثر}}$$

## معدّل الطلاق المنقح

يُعرف معدّل الطلاق المنقح في منطقة/دولة ما في سنة/فترة زمنية معيّنة بعدد حالات الطلاق للمواطنين (وليس عدد المطلقين والمطلقات) لكل 1000 مواطن من السكان في منتصف السنة المتزوجين الذين تتراوح أعمارهم بين 15 سنة فأكثر في هذه المنطقة/الدولة في تلك السنة/الفترة الزمنية المعيّنة.

$$1000 \times \frac{\text{عدد حالات الطلاق خلال العام المرجعي}}{\text{تقديرات السكان المتزوجين 15 عام فأكثر في منتصف العام}}$$

## مصادر البيانات

تم الحصول على بيانات الزواج والطلاق المستخدمة في هذا الإصدار من دائرة القضاء - أبوظبي. ولقد تم توفير البيانات لمركز الإحصاء - أبوظبي الذي تولى معالجتها وتدقيقها واستخدامها لإنتاج الإحصاءات والمؤشرات.

## الملاحظات الفنية

يجب الانتباه إلى أن نسبة حالات الطلاق إلى حالات الزواج خلال عام معيّن لا تعبر عن معدّل الطلاق في هذا العام، حيث إن حالات الطلاق في عام معيّن تتعلق بزيجات تمت خلال العديد من الأعوام الماضية. لذلك يجب ألا تستخدم هذه النسبة لتقويم اتجاهات معدّل الطلاق. عقود الزواج الخاصة بالمواطنين هي عقود الزواج التي بها على الأقل طرف مواطن سواء الزوج أو الزوجة. كما ينطبق الأمر على عقود زواج غير المواطنين كذلك حالات الطلاق للمواطنين و غير المواطنين.

## الملاحظات المتعلقة بالجداول

تستند قيم التغيرات (المستويات والنسب المئوية) الواردة في جميع الجداول على أرقام غير مقربة. نظرا لتقريب الكسور العشرية إلى أقرب رقم صحيح. فإن المجموع المذكور قد لا يتطابق مع حاصل الجمع الفعلي للأعداد التي تتألف منها في بعض الجداول.

## معلومات إضافية والإصدار التالي

لمزيد من المعلومات عن إحصاءات الزواج والطلاق، والمزيد من الإصدارات الرسمية، يرجى زيارة الموقع الإلكتروني لمركز الإحصاء - أبوظبي <http://www.scad.ae>، ومن المتوقع نشر الإصدار المقبل في سبتمبر 2019.

## إخلاء المسؤولية وشروط الاستخدام

تعتبر الإحصاءات الرسمية الصادرة من مركز الإحصاء - أبوظبي والموجودة على هذا الموقع أو التي يتاح الوصول إليها من خلاله، محمية بموجب حقوق النشر والتأليف إلا عند الإشارة لغير ذلك، ويجوز للمستخدمين استنساخ محتويات الموقع (بما في ذلك النشرات والجداول، إلخ) كلياً أو جزئياً بمختلف الوسائل دون الحصول على إذن خاص من مركز الإحصاء، شريطة توثيق صورها عن المركز.

رؤيتنا: الريادة والابتكار في الإحصاء  
Our Vision: Leadership and Innovation in Statistics

[www.scad.ae](http://www.scad.ae)