



مركز الإحصاء  
STATISTICS CENTRE



## إحصاءات الزواج والطلاق 2016

تاريخ الإصدار: نوفمبر 2017

الرقم المرجعي للإصدار: SCAD3210873

## قائمة المحتويات

5	المقدمة
6	المؤشرات الرئيسية، إمارة أبوظبي 2016
8	النقاط الرئيسية
8	اتجاهات الزواج والطلاق
9	السكان المواطنين حسب الحالة الزوجية
10	عقود الزواج حسب الشهر
11	وسيط العمر عند الزواج
11	الزواج المتجانس والمختلط
12	معدلات الزواج
14	حالات الطلاق حسب الشهر
14	الطلاق المتجانس والمختلط
15	الطلاق حسب مدة الزواج
15	معدلات الطلاق
18	الجداول الإحصائية
25	الملاحظات التوضيحية

## قائمة الرسومات

- الشكل 1: عقود الزواج وحالات الطلاق، إمارة أبوظبي، 1970 – 2016 ..... 8
- الشكل 2: معدّلات الزواج والطلاق الخام، إمارة أبوظبي، 1970 – 2016 ..... 9
- الشكل 3: التوزيع النسبي للمواطنين حسب الحالة الزوجية، إمارة أبوظبي، 2016 ..... 9
- الشكل 4: التوزيع النسبي للسكان (15 سنة فأكثر) حسب الحالة الزوجية والفئة العمرية، إمارة أبوظبي، 2016 ..... 10
- شكل 5: عقود الزواج المسجلة حسب الشهر والجنسية والنوع، إمارة أبوظبي، 2016 ..... 10
- الشكل 6: وسيط العمر عند الزواج للمواطنين حسب المنطقة والنوع، إمارة أبوظبي، 2016 ..... 11
- الشكل 7: الزواج المتجانس والمختلط حسب المنطقة، إمارة أبوظبي، 2016 ..... 11
- الشكل 8: معدّلات الزواج الخام حسب المنطقة والجنسية والنوع، إمارة أبوظبي، 2016 ..... 12
- الشكل 9: معدّلات الزواج العام حسب المنطقة والجنسية والنوع، إمارة أبوظبي، 2016 ..... 12
- الشكل 10: معدّلات الزواج المنقح حسب المنطقة والجنسية والنوع، إمارة أبوظبي، 2016 ..... 13
- الشكل 11: حالات الطلاق المسجلة حسب الشهر والجنسية والنوع، إمارة أبوظبي، 2016 ..... 14
- الشكل 12: نسبة الطلاق المتجانس والمختلط حسب المنطقة، إمارة أبوظبي، 2016 ..... 14
- الشكل 13: التوزيع النسبي لحالات الطلاق حسب مدة الزواج والجنسية والنوع، إمارة أبوظبي، 2016 ..... 15
- الشكل 14: معدّلات الطلاق الخام حسب المنطقة والجنسية والنوع، إمارة أبوظبي، 2016 ..... 16
- الشكل 15: معدّلات الطلاق العام حسب المنطقة والجنسية والنوع، إمارة أبوظبي، 2016 ..... 16
- الشكل 16: معدّلات الطلاق المنقح حسب المنطقة والجنسية والنوع، إمارة أبوظبي، 2016 ..... 17

## قائمة الجداول

- جدول 1: حالات الزواج والطلاق حسب الجنسية والنوع، إمارة أبوظبي، 2015-2016..... 18
- جدول 2: عقود الزواج المسجلة حسب المنطقة والجنسية والنوع، إمارة أبوظبي، 2016..... 18
- جدول 3: عقود الزواج المسجلة حسب الشهر والجنسية والنوع، إمارة أبوظبي، 2016..... 19
- جدول 4: التوزيع النسبي لعقود الزواج المسجلة حسب الفئة العمرية للزوجين، إمارة أبوظبي، 2016..... 19
- جدول 5: التوزيع النسبي لعقود الزواج المسجلة حسب مجموعات الدول الرئيسية للزوجين، إمارة أبوظبي، 2016..... 19
- جدول 6: التوزيع النسبي لعقود الزواج المسجلة حسب الحالة التعليمية للزوجين، إمارة أبوظبي، 2016..... 20
- جدول 7: التوزيع النسبي للزواج المتجانس والمختلط حسب المنطقة والجنسية، إمارة أبوظبي، 2016..... 20
- جدول 8: وسيط العمر عند الزواج الأول حسب المنطقة والجنسية والنوع، إمارة أبوظبي، 2016..... 20
- جدول 9: معدّلات الزواج الخام حسب المنطقة والجنسية والنوع، إمارة أبوظبي، 2016..... 21
- جدول 10: معدّلات الزواج العام حسب المنطقة والجنسية والنوع، إمارة أبوظبي، 2016..... 21
- جدول 11: معدّلات الزواج المنقح حسب المنطقة والجنسية والنوع، إمارة أبوظبي، 2016..... 21
- جدول 12: حالات الطلاق المسجلة حسب المنطقة والجنسية والنوع، إمارة أبوظبي، 2016..... 21
- جدول 13: حالات الطلاق المسجلة حسب الشهر والجنسية والنوع، إمارة أبوظبي، 2016..... 22
- جدول 14: التوزيع النسبي لحالات الطلاق المسجلة حسب الفئة العمرية للزوجين، إمارة أبوظبي، 2016..... 22
- جدول 15: التوزيع النسبي لحالات الطلاق المسجلة حسب مجموعات الدول الرئيسية للمطلقين، إمارة أبوظبي، 2016..... 23
- جدول 16: التوزيع النسبي لحالات الطلاق المسجلة حسب الحالة التعليمية للمطلقين، إمارة أبوظبي، 2016..... 23
- جدول 17: الطلاق المتجانس والمختلط حسب المنطقة والجنسية للمطلقين، إمارة أبوظبي، 2016..... 23
- جدول 18: التوزيع النسبي لحالات الطلاق حسب مدة الزواج والجنسية والنوع، إمارة أبوظبي، 2016..... 24
- جدول 19: معدّلات الطلاق الخام حسب المنطقة والجنسية والنوع، إمارة أبوظبي، 2016..... 24
- جدول 20: معدّلات الطلاق العام حسب المنطقة والجنسية والنوع، إمارة أبوظبي، 2016..... 24
- جدول 21: معدّلات الطلاق المنقح حسب المنطقة والجنسية والنوع، إمارة أبوظبي، 2016..... 24

## المقدمة

يقدم هذا التقرير إحصاءات الزواج والطلاق في إمارة أبوظبي خلال عام 2016. ويشمل التقرير عدد عقود الزواج، ومعدلات الزواج الخام والعام والمنقح، ووسيط العمر عند الزواج الأول بالإضافة إلى عدد حالات الطلاق، ومعدلات الطلاق الخام والعام والمنقح. كما يقدم التقرير إحصاءات حول حالات الزواج والطلاق حسب الحالة التعليمية، مجموعات الجنسية، الشهر، وفئات العمر للزوجين.

يوفر التقرير ملخصاً موجزاً للإحصاءات الرئيسية مدعمة بالرسومات البيانية ليُسلط الضوء على الاتجاهات السائدة، والاختلافات المناطق والأنماط الموسمية. كما يقدم التقرير جداول إحصائية مفصلة للقراء الراغبين في تحليل البيانات على نحو أعمق.

وتستعرض الملاحظات التوضيحية الوارد في نهاية التقرير شرحاً للمصطلحات والمفاهيم التقنية الرئيسية المستخدمة والمتعلقة بالزواج والطلاق، ونوصي القراء بالرجوع إلى هذا القسم بالتزامن مع قراءة الإحصاءات والمعلومات الواردة في التقرير.

وتعدّ دائرة القضاء - أبوظبي المصدر الرئيس لهذه الإحصاءات، حيث يثمن مركز إحصاء - أبوظبي في هذا الصدد الشراكة المثمرة مع دائرة القضاء التي تهدف إلى التحسين المستمر لشمولية و جودة إحصاءات الزواج والطلاق.

## المؤشرات الرئيسية، إمارة أبوظبي 2016

<b>5,892</b>	<b>عقود الزواج</b>
3,698	ذكور مواطنون
2,194	ذكور غير مواطنين
2,845	مواطن من مواطنة
853	مواطن من غير مواطنة
482	غير مواطن من مواطنة
1,712	غير مواطن من غير مواطنة

### **معدّل الزواج الخام (لكل 1000 من السكان)**

<b>2.0</b>	مواطنون
7.6	غير مواطنين
1.3	ذكور مواطنون
13.1	إناث مواطنات
12.4	ذكور غير مواطنين
1.4	إناث غير مواطنات
3.3	

### **معدّل الزواج العام (لكل 1000 من السكان 15 سنة فأكثر)**

<b>2.4</b>	مواطنون
12.3	غير مواطنين
1.5	ذكور مواطنون
21.4	إناث مواطنات
20.0	ذكور غير مواطنين
1.5	إناث غير مواطنات
4.0	

### **معدّل الزواج المنقح (لكل 1000 من السكان الذين لم يتزوجوا أبداً)**

<b>6.8</b>	مواطنون
29.8	غير مواطنين
4.2	ذكور مواطنون
55.1	إناث مواطنات
45.4	ذكور غير مواطنين
4.7	إناث غير مواطنات
10.2	

### **وسيط العمر عند الزواج الأول**

28.7	ذكور
25.6	إناث
27.2	ذكور مواطنون
24.2	إناث مواطنات
31.0	ذكور غير مواطنين
27.2	إناث غير مواطنات

<b>1,922</b>	<b>حالات الطلاق</b>
1,200	ذكور مواطنون
722	ذكور غير مواطنين
865	مواطن من مواطنة
335	مواطن من غير مواطنة
113	غير مواطن من مواطنة
609	غير مواطن من غير مواطنة

<b>0.7</b>	<b>معدّل الطلاق الخام (لكل 1000 من السكان)</b>
2.4	مواطنون
0.4	غير مواطنين
4.2	ذكور مواطنون
3.6	إناث مواطنات
0.5	ذكور غير مواطنين
1.2	إناث غير مواطنات

<b>0.8</b>	<b>معدّل الطلاق العام (لكل 1000 من السكان)</b>
3.9	مواطنون
0.5	غير مواطنين
6.9	ذكور مواطنون
5.9	إناث مواطنات
0.5	ذكور غير مواطنين
1.5	إناث غير مواطنات

<b>1.2</b>	<b>معدّل الطلاق المنقح (لكل 1000 من السكان)</b>
6.6	مواطنون
0.8	غير مواطنين
11.3	ذكور مواطنون
10.5	إناث مواطنات
0.7	ذكور غير مواطنين
2.4	إناث غير مواطنات

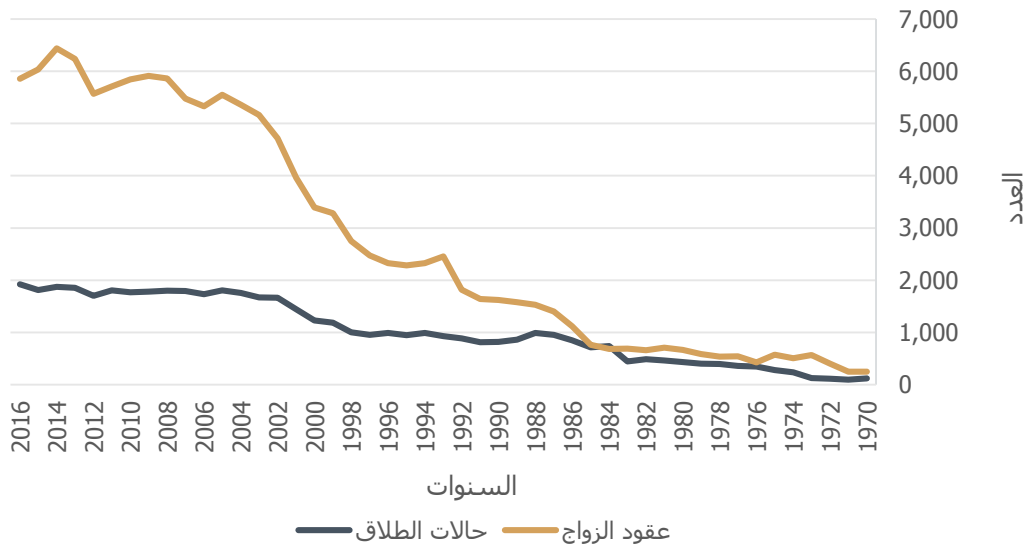
## النقاط الرئيسية

- بلغ عدد عقود الزواج خلال عام 2016 ما مجموعه 5,892 عقداً بانخفاض نسبته 2.4% عن عام 2015.
- نسبة عقود الزواج التي بها طرف مواطن سواء زوج أو زوجة بلغت 70.9% من إجمالي عقود الزواج المسجلة في إمارة أبوظبي.
- انخفض معدّل الزواج الخام إلى 7.6 حالة زواج لكل 1000 من السكان المواطنين خلال عام 2016، مقارنة بـ 7.9 حالة عام 2015.
- بلغت نسبة الزواج المختلط بين المواطنين وغير المواطنين 22.7% في إمارة أبوظبي في عام 2016.
- بلغ وسيط العمر عند الزواج الأول للمواطنين الذكور 27.2 سنة خلال عام 2016، مقارنة بـ 24.2 سنة للمواطنات، وبفارق 3.0 سنوات بينهما.
- سجلت 1,922 حالة طلاق في محاكم إمارة أبوظبي في عام 2016.
- بلغت نسبة الحالات التي بها طرف مواطن سواء مطلق أو مطلقة 68.3% من إجمالي الحالات المسجلة.

## اتجاهات الزواج والطلاق

- بلغ إجمالي عقود الزواج المسجلة في عام 2016 في إمارة أبوظبي 5,892 عقد زواج وبمعدل زيادة سنوي مقداره 5.8% منذ عام 1975.
- ارتفع عدد حالات الطلاق لتصل إلى 1,922 حالة في عام 2016، بمعدل زيادة سنوية بلغت 4.8% منذ عام 1975.

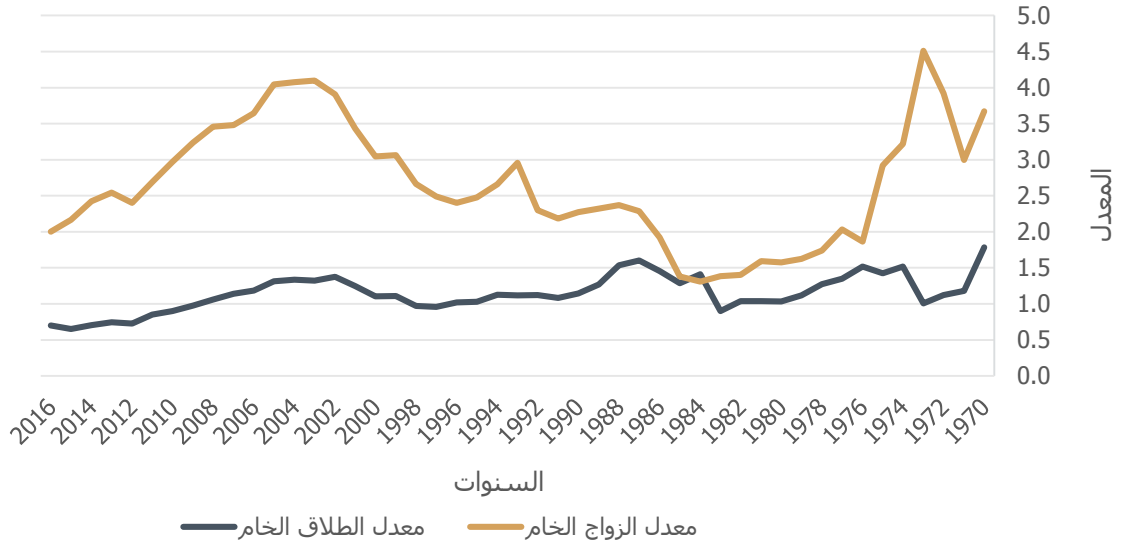
### الشكل 1: عقود الزواج وحالات الطلاق، إمارة أبوظبي، 1970 – 2016



المصدر: مركز الإحصاء - أبوظبي



## الشكل 2: معدلات الزواج والطلاق الخام، إمارة أبوظبي، 1970 – 2016

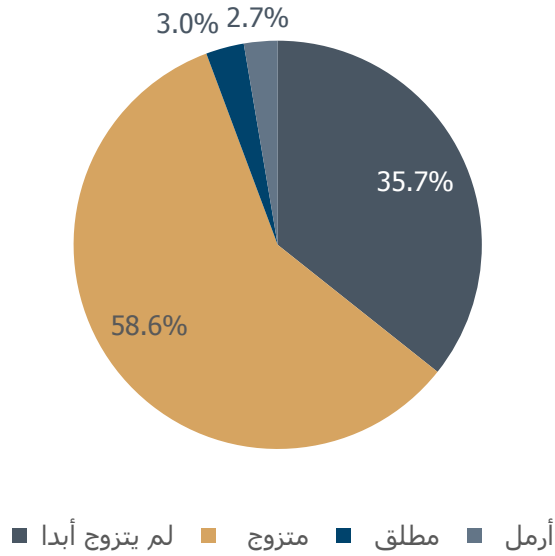


المصدر: مركز الإحصاء - أبوظبي

## السكان المواطنين حسب الحالة الزوجية

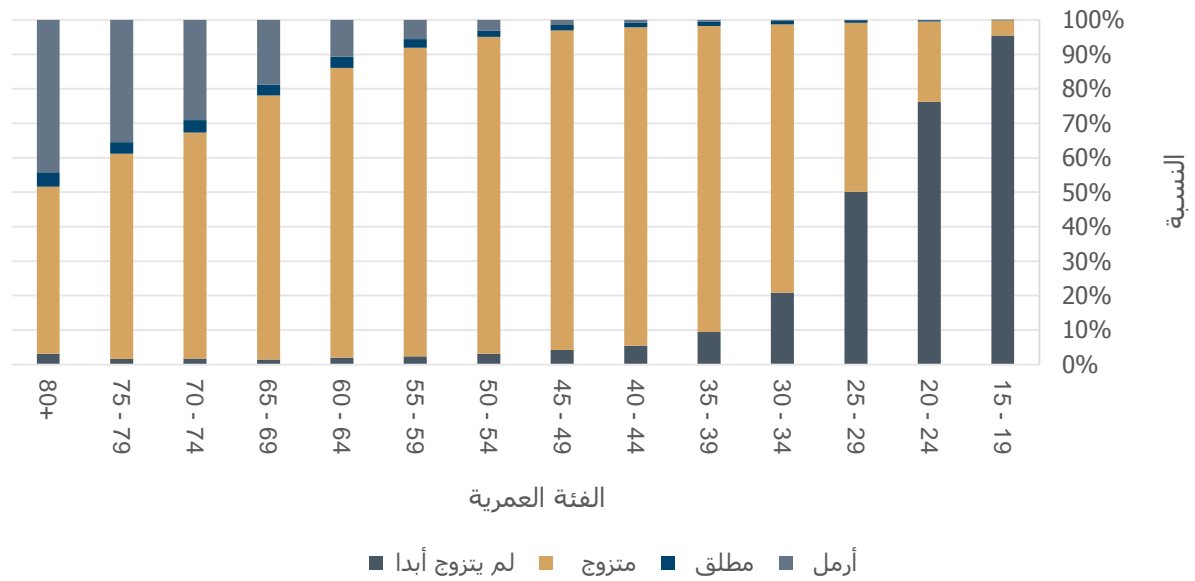
- أكثر من ثلث مواطني الإمارة الذين يبلغون 15 سنة فأكثر لم يتزوجوا أبدا (35.7%).
- 58.6% من المواطنين 15 سنة فأكثر هم متزوجين.

## الشكل 3: التوزيع النسبي للسكان المواطنين (15 سنة فأكثر) حسب الحالة الزوجية، إمارة أبوظبي، 2016



المصدر: مركز الإحصاء - أبوظبي

الشكل 4: التوزيع النسبي للسكان (15 سنة فأكثر) حسب الحالة الزوجية والفئة العمرية،  
إمارة أبوظبي، 2016

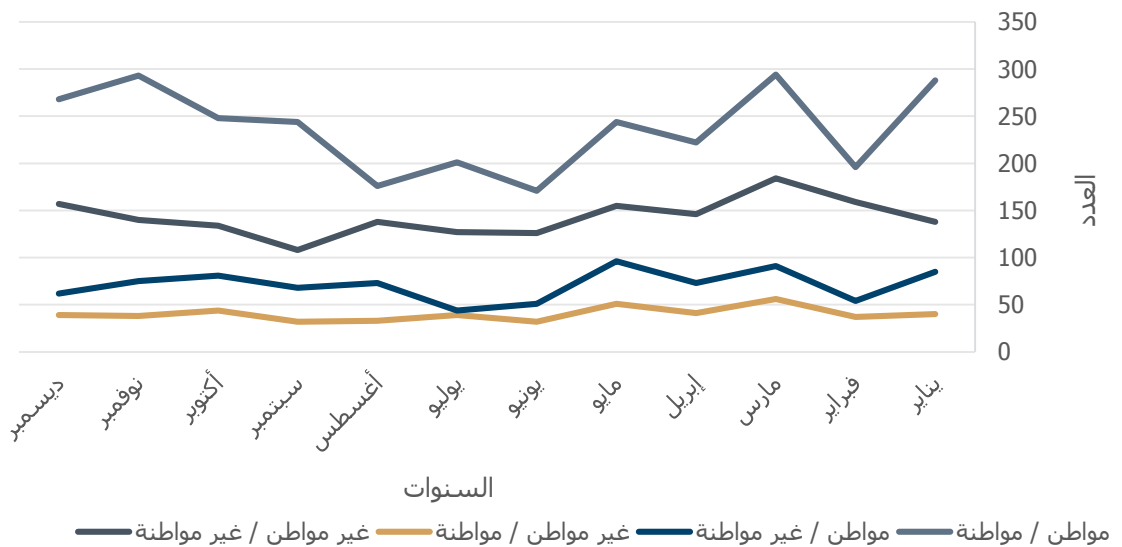


المصدر: مركز الإحصاء - أبوظبي

## عقود الزواج حسب الشهر

- أعلى شهر تمت فيها عقود الزواج في عام 2016 في إمارة أبوظبي كان في شهر مارس و أقلها في شهر يونيو.

شكل 5: عقود الزواج المسجلة حسب الشهر والجنسية والنوع، إمارة أبوظبي، 2016

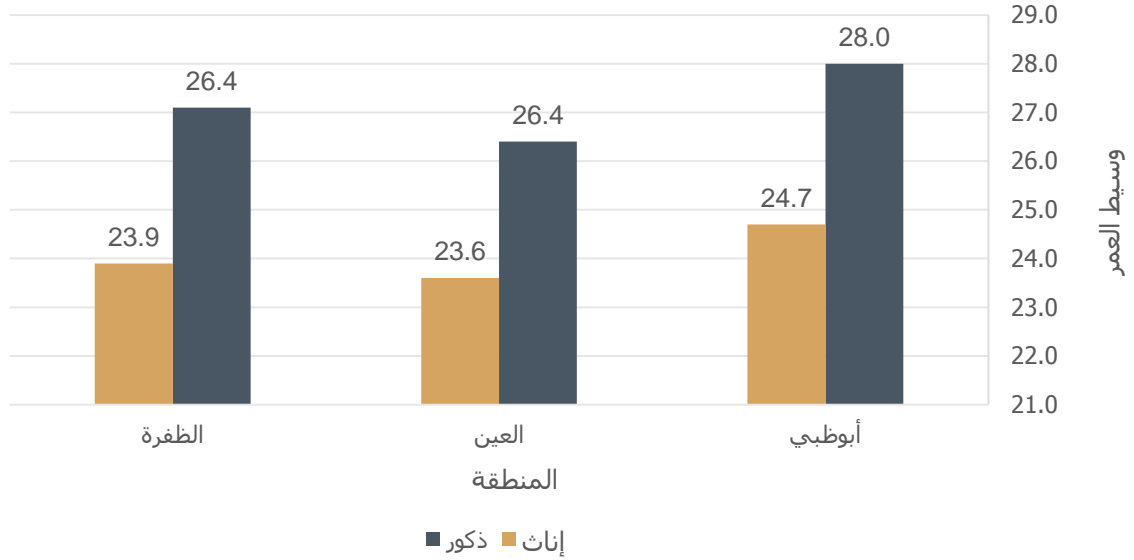


المصدر: مركز الإحصاء - أبوظبي

## وسيط العمر عند الزواج

- بلغ وسيط العمر عند الزواج في إمارة أبوظبي 28.7 سنة للذكور، و25.6 سنة للإناث خلال عام 2016.
- أما وسيط العمر للمواطنين الذكور فقد بلغ 27.2 سنة، و24.2 سنة للمواطنات.
- وسيط العمر عن الزواج للمواطنين هو الأعلى في منطقة أبوظبي مقارنة بمنطقتي العين والظفرة، وذلك على مستوى الذكور والإناث على حد سواء، حيث بلغ 28.0 و24.7 سنة على التوالي.

### الشكل 6: وسيط العمر عند الزواج للمواطنين حسب المنطقة والنوع، إمارة أبوظبي، 2016

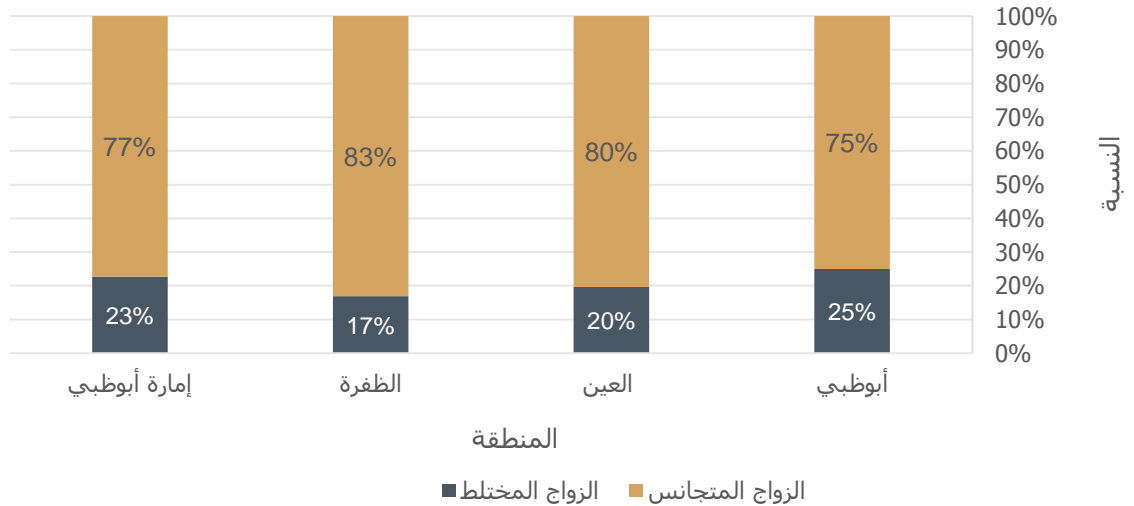


المصدر: مركز الإحصاء - أبوظبي

## الزواج المتجانس والمختلط

- تعتبر الظفرة أكثر المناطق حفاظاً على الزواج المتجانس بنسبة 83.1% مقارنة بمنطقتي أبوظبي و العين.

### الشكل 7: الزواج المتجانس والمختلط حسب المنطقة، إمارة أبوظبي، 2016

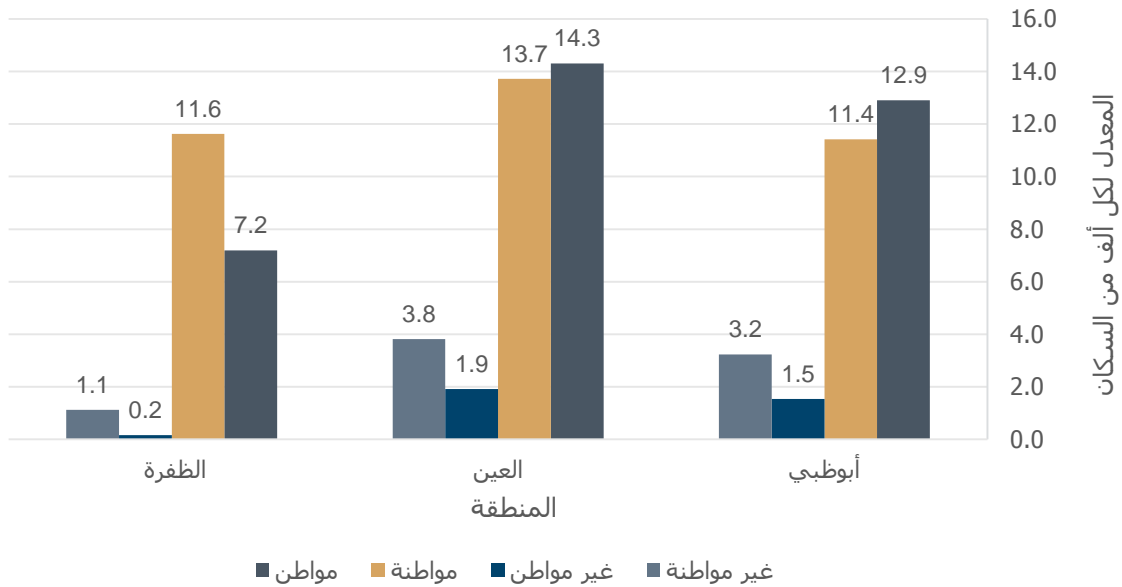


المصدر: مركز الإحصاء - أبوظبي

## معدلات الزواج

- بلغ معدل الزواج الخام في عام 2016 في إمارة أبوظبي 2.0 عقد زواج لكل 1000 من السكان.
- بلغ معدل الزواج الخام بين المواطنين 7.6 حالة زواج لكل 1000 من السكان المواطنين مقابل 1.3 حالة زواج لكل 1000 من السكان غير المواطنين.

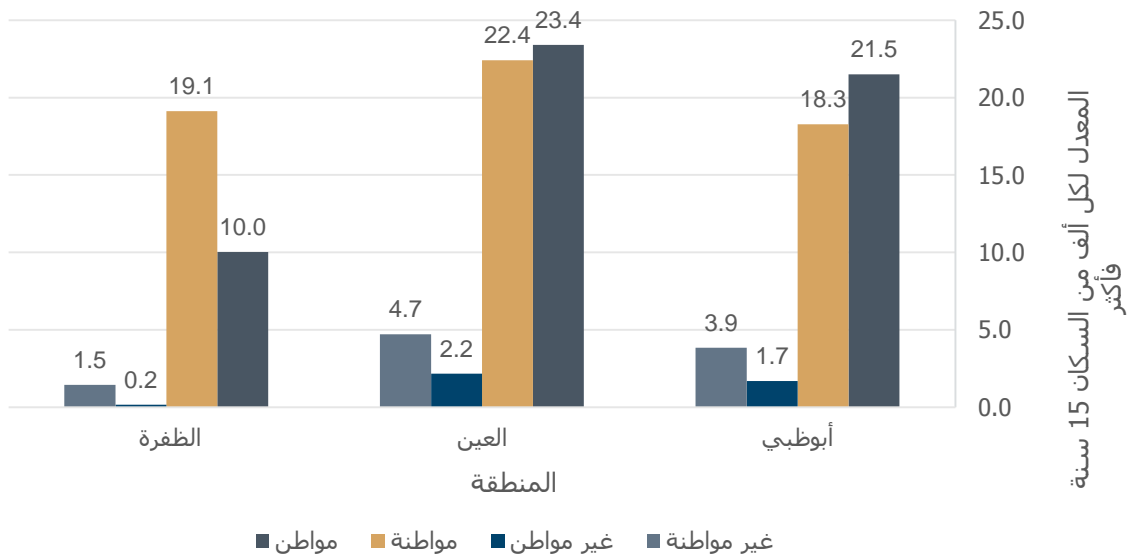
الشكل 8: معدّلات الزواج الخام حسب المنطقة والجنسية والنوع، إمارة أبوظبي، 2016



المصدر: مركز الإحصاء - أبوظبي

- بلغ معدل الزواج العام 2.4 حالة لكل 1000 من السكان 15 سنة فأكثر.
- بلغ معدل الزواج العام 21.4 للمواطنين الذكور مقابل 20.0 حالة زواج للمواطنات 15 سنة فأكثر.

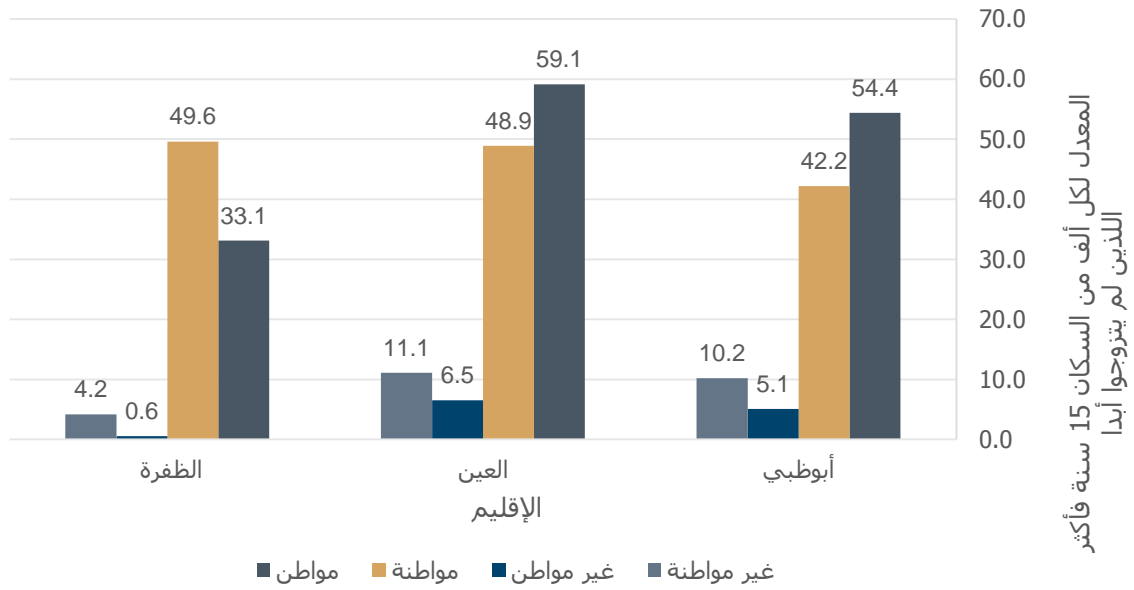
الشكل 9: معدّلات الزواج العام حسب المنطقة والجنسية والنوع، إمارة أبوظبي، 2016



المصدر: مركز الإحصاء - أبوظبي

- بلغ معدّل الزواج المنقح في إمارة أبوظبي 6.8 عقد زواج لكل 1000 من السكان غير المتزوجين.
- بلغ معدل الزواج المنقح للمواطنين 29.8 عقد زواج لكل 1000 من السكان غير المتزوجين (55.1 للذكور و45.4 للإناث).
- بلغ معدّل الزواج المنقح للسكان غير المواطنين 4.2 عقد زواج لكل 1000 من غير المتزوجين من السكان غير المواطنين (4.7 للذكور و 10.2 للإناث).

### الشكل 10: معدّلات الزواج المنقح حسب المنطقة والجنسية والنوع، إمارة أبوظبي، 2016

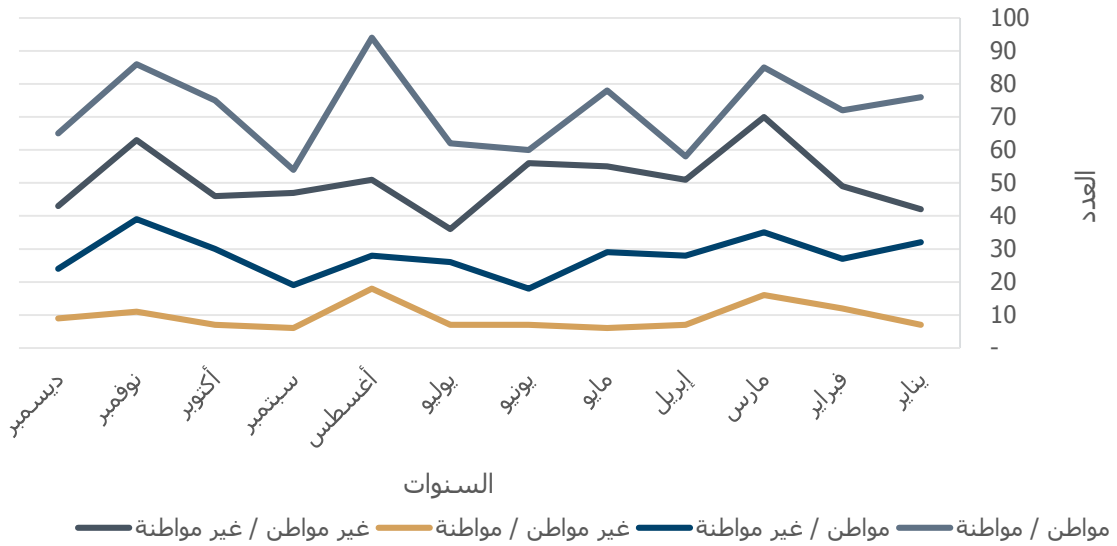


المصدر: مركز الإحصاء - أبوظبي

## حالات الطلاق حسب الشهر

أعلى شهر تمت فيها واقعات الطلاق في عام 2016 في إمارة أبوظبي كان في شهر مارس وأقلها في شهر سبتمبر.

الشكل 11: حالات الطلاق المسجلة حسب الشهر والجنسية والنوع، إمارة أبوظبي، 2016

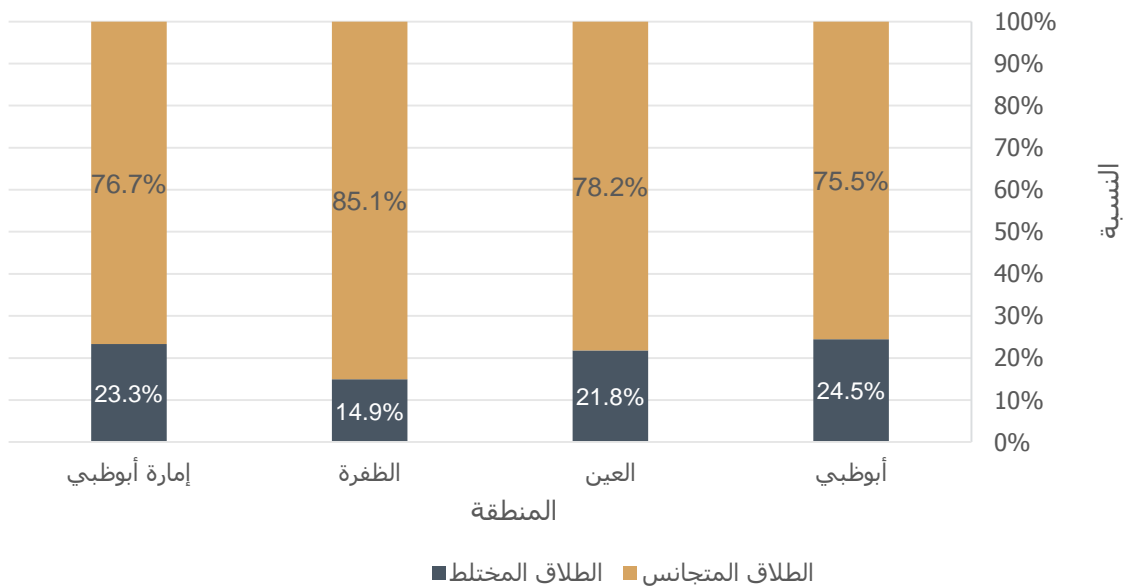


المصدر: مركز الإحصاء - أبوظبي

## الطلاق المتجانس والمختلط

• أكثر من ثلث حالات الطلاق للمواطنين هي طلاق مختلط (34.1%).

الشكل 12: نسبة الطلاق المتجانس والمختلط حسب المنطقة، إمارة أبوظبي، 2016

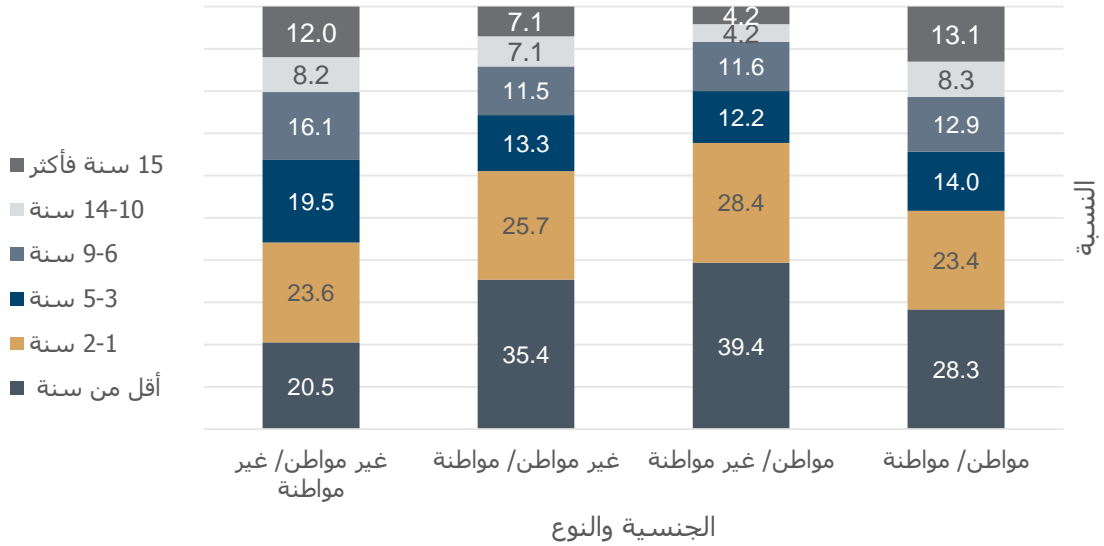


لمصدر: مركز الإحصاء - أبوظبي

## الطلاق حسب مدة الزواج

- 28.2% من واقعات الطلاق التي تمت في عام 2016 لم تكمل العام من الزواج.
- أكثر من نصف واقعات الطلاق لم تكمل الثلاثة أعوام (52.7%).

الشكل 13: التوزيع النسبي لحالات الطلاق حسب مدة الزواج والجنسية والنوع، إمارة أبوظبي، 2016

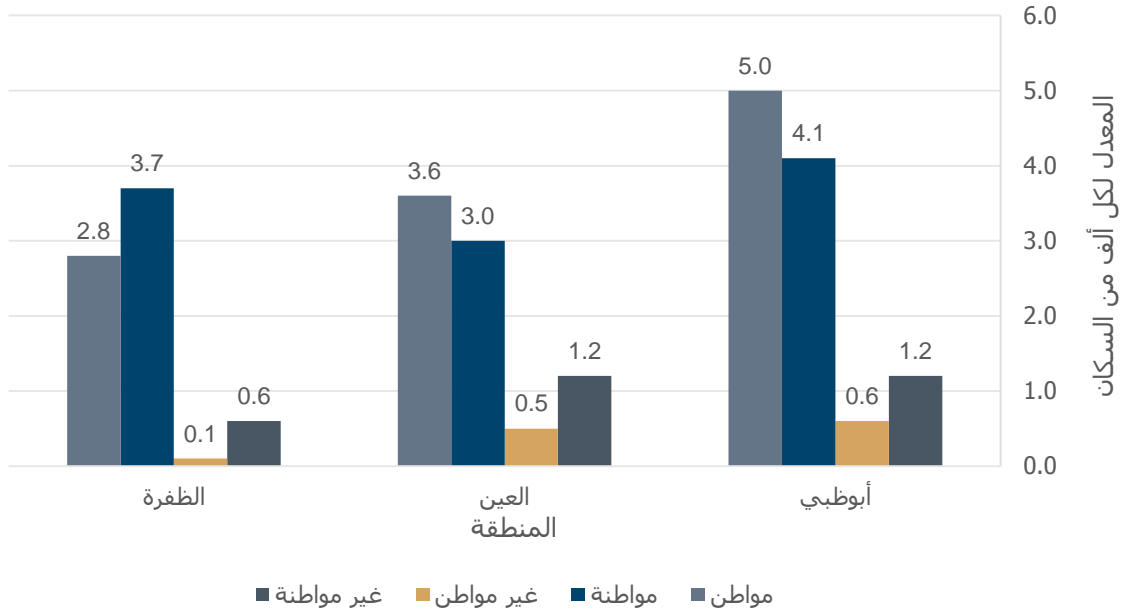


المصدر: مركز الإحصاء - أبوظبي

## معدلات الطلاق

- بلغ معدل الطلاق الخام في إمارة أبوظبي 0.7 حالة طلاق لكل 1000 من السكان.
- بلغ معدل الطلاق الخام بين المواطنين 2.4 حالة طلاق لكل 1000 من السكان.
- بلغ معدل الطلاق الخام بين غير المواطنين 0.4 حالة طلاق لكل 1000 من السكان غير المواطنين.
- معدل الطلاق الخام للمواطنات الاناث أعلى منه للمواطنين الذكور في منطقة الظفرة.

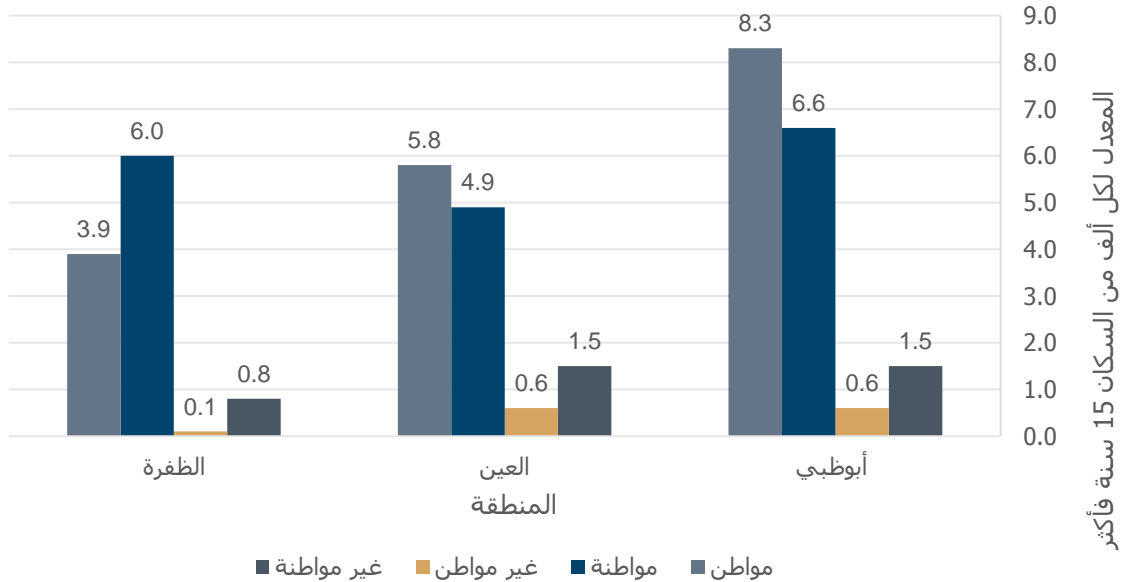
الشكل 14: معدّلات الطلاق الخام حسب المنطقة والجنسية والنوع، إمارة أبوظبي، 2016



المصدر: مركز الإحصاء - أبوظبي

- بلغ معدل الطلاق العام 0.8 حالة لكل 1000 من السكان 15 سنة فأكثر.
- بلغ معدل الطلاق العام 6.9 للمواطنين الذكور مقابل 5.9 حالة طلاق للمواطنات 15 سنة فأكثر.

الشكل 15: معدّلات الطلاق العام حسب المنطقة والجنسية والنوع، إمارة أبوظبي، 2016



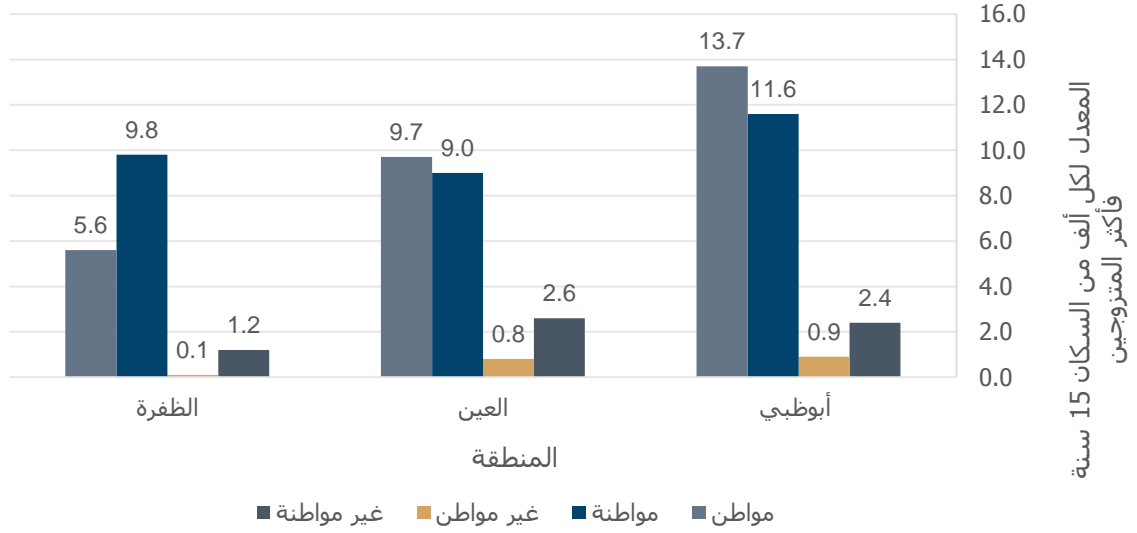
المصدر: مركز الإحصاء - أبوظبي

- بلغ معدّل الطلاق المنقح لعام 2016 في الإمارة 1.2 حالة طلاق لكل 1000 من السكان المتزوجين.
- بلغ معدل الطلاق المنقح للمواطنين الذكور 11.3 حالة طلاق لكل 1000 من المواطنين المتزوجين و 10.5 حالة طلاق للمواطنات لكل ألف من المواطنات المتزوجات.



- بلغ معدّل الطلاق المنقح لغير المواطنين الذكور 0.7 حالة طلاق لكل 1000 من غير المواطنين المتزوجين مقابل 2.4 للإناث.

## الشكل 16: معدّلات الطلاق المنقح حسب المنطقة والجنسية والنوع، إمارة أبوظبي، 2016



المصدر: مركز الإحصاء - أبوظبي

## الجدول الإحصائية

جدول 1: حالات الزواج والطلاق حسب الجنسية والنوع، إمارة أبوظبي، 2015-2016  
(البيان)

النوع و الجنسية	2015	2016	التغير	%
<b>عقود الزواج</b>	<b>6,037</b>	<b>5,892</b>	<b>145-</b>	<b>2.4-</b>
مواطنون				
ذكور	3,789	3,698	91-	2.4-
إناث	3,403	3,327	76-	2.2-
<b>غير مواطنين</b>				
ذكور	2,248	2,194	54-	2.4-
إناث	2,634	2,565	69-	2.6-
<b>حالات الطلاق</b>	<b>1,813</b>	<b>1,922</b>	<b>59-</b>	<b>6.0</b>
مواطنون				
ذكور	1,090	1,200	110	10.1
إناث	865	978	113	13.1
<b>غير مواطنين</b>				
ذكور	723	722	1-	0.1-
إناث	948	629	319-	33.6-

المصدر: مركز الإحصاء - أبوظبي، دائرة القضاء - أبوظبي

جدول 2: عقود الزواج المسجلة حسب المنطقة والجنسية والنوع، إمارة أبوظبي، 2016  
(عقود زواج)

الجنسية والنوع	منطقة أبوظبي	منطقة العين	الظفرة	إمارة أبوظبي
<b>المجموع</b>	<b>3,410</b>	<b>2,299</b>	<b>183</b>	<b>5,892</b>
مواطن / مواطنة	1,361	1,360	124	2,845
مواطن / غير مواطنة	545	293	15	853
غير مواطن / مواطنة	307	159	16	482
غير مواطن / غير مواطنة	1,197	487	28	1,712

المصدر: دائرة القضاء - أبوظبي

**جدول 3: عقود الزواج المسجلة حسب الشهر والجنسية والنوع، إمارة أبوظبي، 2016**  
(عقود الزواج)

الشهر الجملة	مواطن / مواطنة	مواطن / غير مواطنة	غير مواطن / غير مواطنة	المجموع
	2,845	853	482	1,712
يناير	288	85	40	138
فبراير	196	54	37	159
مارس	294	91	56	184
إبريل	222	73	41	146
مايو	244	96	51	155
يونيو	171	51	32	126
يوليو	201	44	39	127
أغسطس	176	73	33	138
سبتمبر	244	68	32	108
أكتوبر	248	81	44	134
نوفمبر	293	75	38	140
ديسمبر	268	62	39	157

المصدر: دائرة القضاء - أبوظبي

**جدول 4: التوزيع النسبي لعقود الزواج المسجلة حسب الفئة العمرية للزوجين، إمارة أبوظبي، 2016**  
(%)

الفئة العمرية للزوج	19 - 15	20 - 24	25 - 29	30 - 34	35 - 39	+ 40
-الفئة العمرية للزوجة-						
19 - 15	0.8	0.5	0.1	0.0	0.0	0.0
20 - 24	7.0	14.1	2.7	0.5	0.1	0.0
25 - 29	4.2	14.4	11.5	2.5	0.8	0.3
30 - 34	1.1	4.7	7.9	4.9	1.6	0.5
35 - 39	0.1	1.1	2.6	2.9	1.9	0.6
40 - 44	0.0	0.3	0.8	1.3	1.2	0.9
45 - 49	0.0	0.2	0.3	0.6	0.8	0.5
+ 50	0.1	0.4	0.5	0.9	0.7	0.7

المصدر: مركز الإحصاء - أبوظبي

**جدول 5: التوزيع النسبي لعقود الزواج المسجلة حسب مجموعات الدول الرئيسية للزوجين، إمارة أبوظبي، 2016**  
(%)

مجموعات الدول الرئيسية للزوج	الإمارات	دول مجلس التعاون	دول عربية أخرى	دول آسيوية غير عربية	دول أخرى غير عربية
مجموعات الدول الرئيسية للزوجة					
الإمارات	48.3	3.0	8.9	1.5	1.1
دول مجلس التعاون	3.9	0.2	0.3	0.1	0.0
دول عربية أخرى	3.7	0.1	15.9	1.8	2.5
دول آسيوية غير عربية	0.2	0.0	0.5	3.3	0.5
دول أخرى غير عربية	0.4	0.1	2.0	0.7	1.0

المصدر: مركز الإحصاء - أبوظبي

جدول 6: التوزيع النسبي لعقود الزواج المسجلة حسب الحالة التعليمية للزوجين، إمارة أبوظبي، 2016 (%)

الحالة التعليمية للزوج	أمي	يقراً ويكتب	ابتدائي	الاعدادي	الثانوي	فوق الثانوي و دون الجامعي	جامعي	فوق الجامعي
أمي	0.2	0.0	0.1	0.0	0.1	0.0	0.0	0.0
يقراً ويكتب	0.0	0.2	0.0	0.0	0.1	0.0	0.1	0.0
ابتدائي	0.0	0.1	0.3	0.3	0.4	0.0	0.1	0.0
الاعدادي	0.1	0.0	0.3	1.3	1.8	0.2	0.8	0.1
الثانوي	0.2	0.1	0.7	3.4	25.3	1.6	13.9	1.3
فوق الثانوي و دون الجامعي	0.0	0.0	0.1	0.2	1.4	0.8	1.8	0.3
جامعي	0.1	0.1	0.2	1.5	9.6	1.7	23.2	2.8
فوق الجامعي	0.0	0.0	0.0	0.1	0.6	0.2	1.5	0.8
غير مبين	0.0	0.0	0.0	0.0	0.0	0.0	0.0	0.0

المصدر: مركز الإحصاء - أبوظبي

جدول 7: التوزيع النسبي للزواج المتجانس والمختلط حسب المنطقة والجنسية، إمارة أبوظبي، 2016 (%)

البيان	أبوظبي	العين	الظفرة	إمارة أبوظبي
الزواج المختلط	25.0	19.7	16.9	22.7
المواطنين	38.5	24.9	20.0	31.9
غير المواطنين	41.6	48.1	52.5	43.8
الزواج المتجانس	75.0	80.3	83.1	77.3
المواطنين	61.5	75.1	80.0	68.1
غير المواطنين	58.4	51.9	47.5	56.2

المصدر: مركز الإحصاء - أبوظبي

جدول 8: وسيط العمر عند الزواج الأول حسب المنطقة والجنسية والنوع، إمارة أبوظبي، 2016 (سنة)

الجنسية/النوع	أبوظبي	العين	الظفرة	إمارة أبوظبي
الجملة	29.6	27.6	27.1	28.7
ذكور	29.6	27.6	27.1	28.7
إناث	26.3	24.5	23.8	25.6
مواطنون	28	26.4	26.4	27.2
ذكور	28	26.4	26.4	27.2
إناث	24.7	23.6	23.9	24.2
غير مواطنين	31.2	30.7	30.2	31
ذكور	31.2	30.7	30.2	31
إناث	27.7	26.4	23.8	27.2

المصدر: مركز الإحصاء - أبوظبي

**جدول 9: معدّلات الزواج الخام حسب المنطقة والجنسية والنوع، إمارة أبوظبي، 2016**  
(لكل 1000 من السكان)

إمارة أبوظبي	الظفرة	العين	أبوظبي	الجنسية/النوع
<b>2.0</b>	<b>0.5</b>	<b>3.0</b>	<b>1.9</b>	<b>الجملة</b>
13.1	7.2	14.3	12.9	مواطن
12.4	11.6	13.7	11.4	مواطنة
1.4	0.2	1.9	1.5	غير مواطن
3.3	1.1	3.8	3.2	غير مواطنة

المصدر: مركز الإحصاء - أبوظبي

**جدول 10: معدّلات الزواج العام حسب المنطقة والجنسية والنوع، إمارة أبوظبي، 2016**  
(لكل 1000 من السكان 15 سنة فأكثر)

إمارة أبوظبي	الظفرة	العين	أبوظبي	الجنسية/النوع
<b>2.4</b>	<b>0.6</b>	<b>3.8</b>	<b>2.2</b>	<b>الجملة</b>
21.4	10.0	23.4	21.5	مواطن
20.0	19.1	22.4	18.3	مواطنة
1.5	0.2	2.2	1.7	غير مواطن
4.0	1.5	4.7	3.9	غير مواطنة

المصدر: مركز الإحصاء - أبوظبي

**جدول 11: معدّلات الزواج المنقح حسب المنطقة والجنسية والنوع، إمارة أبوظبي، 2016**  
(لكل 1000 من السكان 15 سنة فأكثر غير المتزوجين)

إمارة أبوظبي	الظفرة	العين	أبوظبي	الجنسية/النوع
<b>6.8</b>	<b>1.9</b>	<b>10.1</b>	<b>6.4</b>	<b>الجملة</b>
55.1	33.5	59.1	54.5	مواطن
45.4	49.6	48.9	42.2	مواطنة
4.7	0.6	6.5	5.1	غير مواطن
10.2	4.2	11.1	10.2	غير مواطنة

المصدر: مركز الإحصاء - أبوظبي

**جدول 12: حالات الطلاق المسجلة حسب المنطقة والجنسية والنوع، إمارة أبوظبي، 2016**  
(حالات الطلاق)

إمارة أبوظبي	الظفرة	العين	أبوظبي	الجنسية والنوع
<b>1,922</b>	<b>67</b>	<b>579</b>	<b>1,276</b>	<b>المجموع</b>
865	44	309	512	مواطن/ مواطنة
335	10	104	221	مواطن/ غير مواطنة
113	0	22	91	غير مواطن/ مواطنة
609	13	144	452	غير مواطن/ غير مواطنة

المصدر: دائرة القضاء - أبوظبي

**جدول 13: حالات الطلاق المسجلة حسب الشهر والجنسية والنوع، إمارة أبوظبي، 2016**  
(عقود الزواج)

الشهر	مواطن / مواطنة	مواطن / غير مواطنة	غير مواطن / غير مواطنة	المجموع
الجملة	865	335	113	1,922
يناير	76	32	7	157
فبراير	72	27	12	160
مارس	85	35	16	206
إبريل	58	28	7	144
مايو	78	29	6	168
يونيو	60	18	7	141
يوليو	62	26	7	131
أغسطس	94	28	18	191
سبتمبر	54	19	6	126
أكتوبر	75	30	7	158
نوفمبر	86	39	11	199
ديسمبر	65	24	9	141

المصدر: دائرة القضاء - أبوظبي

**جدول 14: التوزيع النسبي لحالات الطلاق المسجلة حسب الفئة العمرية للزوجين، إمارة أبوظبي، 2016**  
(%)

الفئة العمرية للمطلق	19-15	24-20	29-25	34-30	39-35	44-40	49-45	+ 50
-الفئة العمرية للمطلقة-								
19-15	0.1	0.1	0.0	0.1	0.0	0.0	0.0	0.0
24-20	0.9	3.7	1.4	0.4	0.1	0.0	0.0	0.0
29-25	1.0	7.5	7.3	1.9	0.8	0.3	0.0	0.0
34-30	0.3	3.9	8.2	8.1	2.3	1.0	0.2	0.1
39-35	0.2	1.0	4.0	5.6	4.5	1.4	0.3	0.1
44-40	0.0	0.3	1.5	2.5	3.7	1.9	0.6	0.2
49-45	0.0	0.2	0.7	1.0	1.9	2.4	1.2	0.4
54-50	0.0	0.2	0.2	0.7	1.2	1.2	0.0	1.0
59-55	0.0	0.0	0.0	0.0	0.0	0.0	14.0	21.0
+ 60	0.0	0.0	0.0	0.0	0.0	0.0	12.0	45.0

المصدر: مركز الإحصاء - أبوظبي

**جدول 15: التوزيع النسبي لحالات الطلاق المسجلة حسب مجموعات الدول الرئيسية للمطلقين، إمارة أبوظبي، 2016**  
(%)

مجموعات الدول الرئيسية للمطلقين	الإمارات	دول مجلس التعاون	دول عربية أخرى	دول آسيوية غير عربية	دول أخرى غير عربية
مجموعات الدول الرئيسية للمطلقة					
الإمارات	45.0	2.7	12.0	1.7	1.0
دول مجلس التعاون	2.3	0.2	0.3	0.1	0.1
دول عربية أخرى	3.1	0.0	20.3	1.7	2.2
دول آسيوية غير عربية	0.2	0.0	0.2	2.0	0.2
دول أخرى غير عربية	0.4	0.0	1.6	0.3	2.4

المصدر: مركز الإحصاء - أبوظبي

**جدول 16: التوزيع النسبي لحالات الطلاق المسجلة حسب الحالة التعليمية للمطلقين، إمارة أبوظبي، 2016**  
(%)

الحالة التعليمية للمطلق	أمية	تقرأ وتكتب	ابتدائية	إعدادية	ثانوية	دون الجامعي	جامعي	فوق الجامعي
الحالة التعليمية للمطلقة								
أمي	1.2	0.3	0.0	0.3	0.3	0.1	0.1	0.0
يقرأ ويكتب	0.2	0.5	0.2	0.4	0.3	0.0	0.1	0.0
ابتدائية	0.1	0.2	0.4	0.7	1.6	0.1	0.4	0.0
إعدادية	0.2	0.1	0.6	2.3	4.1	0.7	1.6	0.1
ثانوية	0.6	0.2	0.8	3.1	15.6	2.5	7.0	0.5
دون الجامعي	0.0	0.1	0.2	0.6	2.5	1.5	2.1	0.2
جامعي	0.1	0.2	0.3	1.3	9.8	2.3	18.4	0.8
فوق الجامعي	0.0	0.0	0.1	0.3	1.4	0.4	1.9	0.4
غير مبين	0.1	0.1	0.0	0.2	1.1	0.1	0.8	0.1

المصدر: مركز الإحصاء - أبوظبي

**جدول 17: الطلاق المتجانس والمختلط حسب المنطقة والجنسية للمطلقين، إمارة أبوظبي، 2016**  
(%)

البيان	أبوظبي	العين	الظفرة	إمارة أبوظبي
<b>الطلاق المختلط</b>	<b>24.5</b>	<b>21.8</b>	<b>14.9</b>	<b>23.3</b>
المواطنين	37.9	29.0	18.5	34.1
غير المواطنين	40.8	46.7	43.5	42.4
<b>الطلاق المتجانس</b>	<b>75.5</b>	<b>78.2</b>	<b>85.1</b>	<b>76.7</b>
المواطنون	62.1	71.0	81.5	65.9
غير المواطنين	59.2	53.3	56.5	57.6

المصدر: مركز الإحصاء - أبوظبي

**جدول 18: التوزيع النسبي لحالات الطلاق حسب مدة الزواج والجنسية والنوع، إمارة أبوظبي، 2016**  
(%)

مدة الزواج	مواطن / مواطنة	مواطن / غير مواطنة	غير مواطن / مواطنة	غير مواطن / غير مواطنة	الإجمالي
أقل من سنة	28.3	39.4	35.4	20.5	28.2
1-2 سنة	23.4	28.4	25.7	23.6	24.5
3-5 سنة	14.0	12.2	13.3	19.5	15.4
6-9 سنة	12.9	11.6	11.5	16.1	13.6
10-14 سنة	8.3	4.2	7.1	8.2	7.5
15-24 سنة	6.9	3.3	4.4	8.9	6.8
25 سنة فأكثر	6.1	0.9	2.7	3.1	4.1

المصدر: مركز الإحصاء - أبوظبي

**جدول 19: معدلات الطلاق الخام حسب المنطقة والجنسية والنوع، إمارة أبوظبي، 2016**  
(لكل 1000 من السكان)

الجنسية/النوع	أبوظبي	العين	الظفرة	إمارة أبوظبي
الجملة	0.7	0.7	0.2	0.7
مواطن	5.0	3.6	2.8	4.2
مواطنة	4.1	3.0	3.7	3.6
غير مواطن	0.6	0.5	0.0	0.5
غير مواطنة	1.2	1.2	0.6	1.2

المصدر: مركز الإحصاء - أبوظبي

**جدول 20: معدلات الطلاق العام حسب المنطقة والجنسية والنوع، إمارة أبوظبي، 2016**  
(لكل 1000 من السكان 15 سنة فأكثر)

الجنسية/النوع	أبوظبي	العين	الظفرة	إمارة أبوظبي
الجملة	0.8	1.0	0.2	0.8
مواطن	8.3	5.8	3.9	6.9
مواطنة	6.6	4.9	6.0	5.9
غير مواطن	0.6	0.6	0.1	0.5
غير مواطنة	1.5	1.5	0.8	1.5

المصدر: مركز الإحصاء - أبوظبي

**جدول 21: معدلات الطلاق المنقح حسب المنطقة والجنسية والنوع، إمارة أبوظبي، 2016**  
(لكل 1000 من السكان 15 سنة فأكثر المتزوجين)

الجنسية/النوع	أبوظبي	العين	الظفرة	إمارة أبوظبي
الجملة	1.2	1.3	0.3	1.2
مواطن	13.7	9.7	5.6	11.3
مواطنة	11.6	9.0	9.8	10.5
غير مواطن	0.9	0.8	0.1	0.7
غير مواطنة	2.4	2.6	1.2	2.4

المصدر: مركز الإحصاء - أبوظبي



## الملاحظات التوضيحية

### قائمة المصطلحات المستخدمة

يحتوي هذا التقرير على بعض المصطلحات الخاصة بالزواج و الطلاق وتشمل المصطلحات التالية:

#### الزواج المتجانس

يقصد بالزواج المتجانس أن كلا الزوجين يحملون الجنسية الإماراتية أو أن كلا الزوجين لا يحملون الجنسية الإماراتية.

#### الزواج المختلط

يقصد بالزواج المختلط أن أحد الزوجين يحمل الجنسية الإماراتية و الآخر لا يحملها.

#### الطلاق المتجانس

يقصد بالطلاق المتجانس أن كلا المطلقين يحملون الجنسية الإماراتية أو أن كلا المطلقين لا يحملون الجنسية الإماراتية.

#### الطلاق المختلط

يقصد بالطلاق المختلط أن أحد المطلقين يحمل الجنسية الإماراتية و الآخر لا يحملها.

#### معدّل الزواج الخام

يعرف معدّل الزواج الخام في منطقة/دولة ما في سنة/فترة زمنية معيّنة بعدد حالات الزواج (وليس عدد السكان المتزوجين) لكل 1000 من السكان في هذه المنطقة/الدولة في تلك السنة/الفترة الزمنية المعيّنة.

$$1000 \times \frac{\text{عدد حالات الزواج خلال العام المرجعي}}{\text{تقديرات منتصف العام للسكان}}$$

#### معدّل الزواج العام

يعرف معدّل الزواج العام في منطقة/دولة ما في سنة/فترة زمنية معيّنة بعدد حالات الزواج (وليس عدد السكان المتزوجين) لكل 1000 من السكان الذين تتراوح أعمارهم 15 سنة فأكثر في هذه المنطقة/الدولة في تلك السنة/الفترة الزمنية المعيّنة.

$$1000 \times \frac{\text{عدد حالات الزواج خلال العام المرجعي}}{\text{تقديرات منتصف العام للسكان البالغين 15 سنة فأكثر}}$$

#### معدّل الزواج المنقح

يعرف معدّل الزواج المنقح في منطقة/دولة ما في سنة/فترة زمنية معيّنة بعدد حالات الزواج للمواطنين (وليس عدد المتزوجين) لكل 1000 مواطن من السكان غير المتزوجين (الذين لم يسبق لهم الزواج ، أو المطلقات أو الأراامل) في منتصف السنة الذين تتراوح أعمارهم بين 15 سنة في هذه المنطقة/الدولة في تلك السنة/الفترة الزمنية المعيّنة.

$$1000 \times \frac{\text{عدد حالات الزواج خلال العام المرجعي}}{\text{تقديرات السكان 15 فأكثر الذين لم يسبق لهم الزواج أو المطلقين أو الأراامل في منتصف السنة}}$$

## معدّل الطلاق الخام

يُعرف معدّل الطلاق الخام في منطقة/دولة ما في سنة/فترة زمنية معيّنة بعدد حالات الطلاق (وليس عدد السكان المطلقين) لكل 1000 من السكان في هذه المنطقة/الدولة في تلك السنة/الفترة الزمنية المعيّنة.

$$1000 \times \frac{\text{عدد حالات الطلاق خلال العام المرجعي}}{\text{تقديرات السكان في منتصف العام}}$$

## معدّل الطلاق العام

يعرف معدّل الطلاق العام في منطقة/دولة ما في سنة/فترة زمنية معيّنة بعدد حالات الطلاق (وليس عدد السكان المطلقين) لكل 1000 من السكان الذين تتراوح أعمارهم 15 سنة فأكثر في هذه المنطقة/الدولة في تلك السنة/الفترة الزمنية المعيّنة.

$$1000 \times \frac{\text{عدد حالات الطلاق خلال العام المرجعي}}{\text{تقديرات منتصف العام للسكان البالغين 15 سنة فأكثر}}$$

## معدّل الطلاق المنقح

يعرف معدّل الطلاق المنقح في منطقة/دولة ما في سنة/فترة زمنية معيّنة بعدد حالات الطلاق للمواطنين (وليس عدد المطلقين والمطلقات) لكل 1000 مواطن من السكان في منتصف السنة المتزوجين الذين تتراوح أعمارهم بين 15 سنة فأكثر في هذه المنطقة/الدولة في تلك السنة/الفترة الزمنية المعيّنة.

$$1000 \times \frac{\text{عدد حالات الطلاق خلال العام المرجعي}}{\text{تقديرات السكان المتزوجين 15 عام فأكثر في منتصف العام}}$$

## مصادر البيانات

تم الحصول على البيانات المستخدمة في هذا الإصدار من دائرة القضاء - أبوظبي. ولقد تم توفير البيانات لمركز الإحصاء - أبوظبي الذي تولى معالجتها وتدقيقها واستخدامها لإنتاج الإحصاءات والمؤشرات.

## الملاحظات الفنية

يجب الانتباه إلى أن نسبة حالات الطلاق إلى حالات الزواج خلال عام معيّن لا تعبر عن معدّل الطلاق في هذا العام، حيث إن حالات الطلاق في عام معيّن تتعلق بزيجات تمت خلال العديد من الأعوام الماضية. لذلك يجب ألا تستخدم هذه النسبة لتقييم اتجاهات معدّل الطلاق. عقود الزواج الخاصة بالمواطنين هي عقود الزواج التي بها على الأقل طرف مواطن سواء الزوج أو الزوجة. كما ينطبق الأمر على عقود زواج غير المواطنين كذلك حالات الطلاق للمواطنين و غير المواطنين.

## الملاحظات المتعلقة بالجداول

تستند قيم التغيرات (المستويات والنسب المئوية) الواردة في جميع الجداول على أرقام غير مقربة. نظرا لتقريب الكسور العشرية إلى أقرب رقم صحيح. فإن المجموع المذكور قد لا يتطابق مع حاصل الجمع الفعلي للأعداد التي تتألف منها في بعض الجداول.

## الملاحظات الفنية

يجب الانتباه إلى أن نسبة حالات الطلاق إلى حالات الزواج خلال عام معيّن لا تعبر عن معدّل الطلاق في هذا العام، حيث إن حالات الطلاق في عام معيّن تتعلق بزيجات تمت خلال العديد من الأعوام الماضية. لذلك يجب ألا تستخدم هذه النسبة لتقييم اتجاهات معدّل الطلاق. عقود الزواج الخاصة بالمواطنين هي عقود الزواج التي بها على الأقل طرف مواطن سواء الزوج أو الزوجة. كما ينطبق الأمر على عقود زواج غير المواطنين كذلك حالات الطلاق للمواطنين و غير المواطنين.

## الملاحظات المتعلقة بالجداول

تستند قيم التغيرات (المستويات والنسب المئوية) الواردة في جميع الجداول على أرقام غير مقربة. نظرا لتقريب الكسور العشرية إلى أقرب رقم صحيح. فإن المجموع المذكور قد لا يتطابق مع حاصل الجمع الفعلي للأعداد التي تتألف منها في بعض الجداول.

## معلومات إضافية والإصدار التالي

لمزيد من المعلومات عن إحصاءات الثقافة والترفيه والرعاية الاجتماعية، والمزيد من الإصدارات الرسمية، يرجى زيارة الموقع الإلكتروني لمركز الإحصاء - أبوظبي <http://www.scad.ae>، ومن المتوقع نشر الإصدار المقبل في نوفمبر 2018.

## إخلاء المسؤولية وشروط الاستخدام

تعتبر الإحصاءات الرسمية الصادرة من مركز الإحصاء - أبوظبي والموجودة على هذا الموقع أو التي يتاح الوصول إليها من خلاله، محمية بموجب حقوق النشر والتأليف إلا عند الإشارة لغير ذلك، ويجوز للمستخدمين استنساخ محتويات الموقع (بما في ذلك النشرات والجداول، إلخ) كلياً أو جزئياً بمختلف الوسائل دون الحصول على إذن خاص من مركز الإحصاء، شريطة توثيق صدورها عن المركز.

رؤيتنا: الريادة والابتكار في الإحصاء  
Our Vision: Leadership and Innovation in Statistics

[www.scad.ae](http://www.scad.ae)