



مركز الإحصاء
STATISTICS CENTRE

إحصائيات الزواج والطلاق 2011

قائمة المحتويات

1	مقدّمة
2	المؤشرات الرئيسية 2011
3	النقاط الأساسية
4	اتجاهات الزواج والطلاق
5	مؤشرات الزواج
5	عقود الزواج
6	معدّل الزواج الخام
8	معدّل الزواج العام
9	معدّل الزواج المنقح للمواطنين
10	متوسط العمر عند الزواج الأول للمواطنين
11	الزواج المختلط
14	مؤشرات الطلاق
14	عقود الطلاق
15	معدّل الطلاق الخام
17	معدّل الطلاق العام
18	معدّل الطلاق المنقح للمواطنين
19	الجداول الإحصائية
27	الملاحظات التوضيحية

قائمة الأشكال

- 4 الشكل 1: عقود الزواج و واقعات الطلاق، 1970 – 2011
- 5 الشكل 2: التوزيع النسبي لعقود الزواج عند المواطنين حسب المنطقة والنوع، 2011
- 6 الشكل 3: معدّل الزواج الخام (لكل 1000 من السكان) 1987 – 2011
- 7 الشكل 4: معدّلات الزواج الخام (لكل 1000 من السكان) حسب المنطقة والجنسية والنوع، 2011
- 8 الشكل 5: معدّلات الزواج العام (لكل 1000 من السكان ممن تبلغ أعمارهم 15 عاماً فأكثر) حسب المنطقة و الجنسية والنوع ، 2011
- 9 الشكل 6: معدّلات الزواج المنقح للمواطنين حسب المنطقة والنوع ، 2011
- 10 الشكل 7: متوسط العمر عند الزواج الأول للمواطنين حسب النوع ، 2001 و2005 و2011
- 11 الشكل 8: معدّلات الزواج بين الذكور حسب الجنسية ، 2002 و2006 و2010 و2011
- 12 الشكل 9: معدّلات الزواج المتجانس للمواطنين حسب المنطقة ، 2002 و2006 و2011
- 13 الشكل 10: معدّلات الزواج بين المواطنين والذكور غير المواطنين ، 2002 و2006 و2011
- 14 الشكل 11: التوزيع النسبي لواقعات الطلاق عند المواطنين حسب المنطقة والنوع ، 2011
- 15 الشكل 12: معدّل الطلاق الخام (لكل 1000 من السكان) 1987 – 2011
- 16 الشكل 13: معدّلات الطلاق الخام (لكل 1000 من السكان) حسب المنطقة والجنسية والنوع ، 2011
- 20 الشكل 14: معدّلات الطلاق العام (لكل 1000 من السكان ممن تبلغ أعمارهم 15 عاماً فأكثر) حسب المنطقة والجنسية والنوع ، 2011
- 21 الشكل 15: معدّلات الطلاق المنقح للمواطنين حسب المنطقة، والنوع، 2011

مقدّمة

يتناول هذا التقرير إحصاءات الزواج والطلاق في إمارة أبوظبي لنقاط زمنية معينة محددة من 2002 إلى 2011. ويشتمل التقرير على عقود الزواج، ومعدّلات الزواج الخام، والعام، والمنقح، ومتوسط العمر عند الزواج الأول وكذلك حالات الطلاق، ومعدّلات الطلاق الخام، والعام، والمنقح.

يوفر القسم الأول ملخصاً موجزاً للإحصاءات الرئيسية مدعومة بالأرقام كي يُسلّط الضوء على الاتجاهات السائدة، والاختلافات الإقليمية، والأنماط الموسمية.

ويقدّم القسم الثاني جداول إحصائية مفصّلة للقراء الراغبين في تحليل البيانات على نحو أوثق.

تعدّ دائرة القضاء - أبوظبي المصدر الرئيس لهذه الإحصاءات، ويثمن المركز الشراكة المثمرة مع دائرة القضاء التي تهدف إلى التحسين المستمر لجودة إحصاءات الزواج والطلاق.

ويقدّم قسم الملاحظات التوضيحية الوارد في نهاية التقرير شرحاً للمصطلحات والمفاهيم الرئيسية التقنية المستخدمة في الزواج والطلاق. ونوصي القراء بالرجوع إلى هذا القسم بالتزامن مع قراءة الإحصاءات والمعلومات الواردة في التقرير.

المؤشرات الرئيسية 2011

الزواج

5,708	المجموع
3,521	ذكور مواطنون
2,187	ذكور غير مواطنين

معدّلات الزواج الخام (لكل 1000 من السكان)

2.7	المجموع
15.5	ذكور مواطنون
14.8	إناث مواطنات
1.7	ذكور غير مواطنين
6.3	إناث غير مواطنات

الطلاق

1,803	المجموع
1,136	ذكور مواطنون
667	ذكور غير مواطنين

معدّلات الطلاق الخام (لكل 1000 من السكان)

0.9	المجموع
5.0	ذكور مواطنون
4.2	إناث مواطنات
0.5	ذكور غير مواطنين
2.2	إناث غير مواطنات

النقاط الأساسية

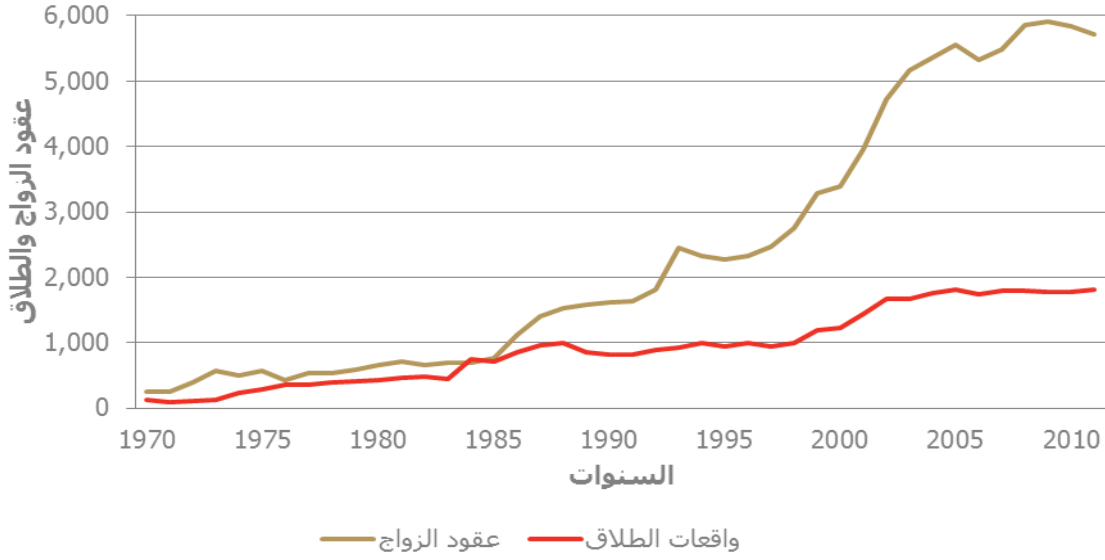
- بلغ عدد عقود الزواج خلال عام 2011 ما يعادل 5,708 عقود مقارنة بـ 4,714 عقداً في عام 2002، و5,328 عقداً في عام 2006، وهو ما يمثل ارتفاعاً مقداره 21.1% خلال تسعة أعوام. إلا أن هناك انخفاضاً مقداره 140 عقداً (2.39%) عند المقارنة بعام 2010 الذي شهد 5,848 عقداً.
- انخفض معدّل الزواج الخام إلى 2.7 حالة زواج لكل 1000 من السكان خلال عام 2011، في حين بلغ المعدّل 3.9 حالة زواج لكل 1000 من السكان في عام 2002.
- خلال عام 2011 شهدت منطقة العين أعلى معدّل للزواج الخام، حيث بلغ 3.8 حالة زواج لكل 1000 من السكان.
- في حين أن 72.1% فقط من المواطنين الذكور تزوجوا إنثاءً مواطنات خلال عام 2002، وزادت هذه النسبة لتصل إلى 76.4% في عام 2011.
- في عام 2011، بلغت حالات الطلاق 1,803 حالات مقارنة بـ 1,661 حالة خلال عام 2002، ما يمثل ارتفاعاً مقداره 8.54% خلال تسع سنوات.
- وفي عام 2011، بلغ معدّل الطلاق الخام 0.9، وقد بلغ أعلى مستوى له في منطقة العين بـ 1.0 حالة طلاق لكل 1000 من السكان.
- انخفضت نسبة الطلاق الخام خلال عام 2011 بنسبة 0.5 حالة لكل 1000 من السكان مقارنة بعام 2002.

اتجاهات الزواج والطلاق

بلغ إجمالي حالات الزواج المسجلة في عام 2011 في إمارة أبوظبي 5,708 حالة زواج، ما يعدّ زيادة مقدارها 4.1 مرة على حالات الزواج التي سُجّلت في عام 1987 والتي بلغت 1,402 حالة الزواج.

وعند مقارنة حالات الطلاق، نجد أن عدد حالات الطلاق في إمارة أبوظبي خلال عام 1987 بلغ 951 حالة، ومن ثم زاد إلى 1,803 حالات في عام 2011، ما يمثّل زيادة مقدارها 1.9 مرة خلال هذه الفترة.

الشكل 1: عقود الزواج و واقعات الطلاق، 1970 – 2011



المصدر: مركز الإحصاء - أبوظبي، إمارة أبوظبي - دائرة القضاء

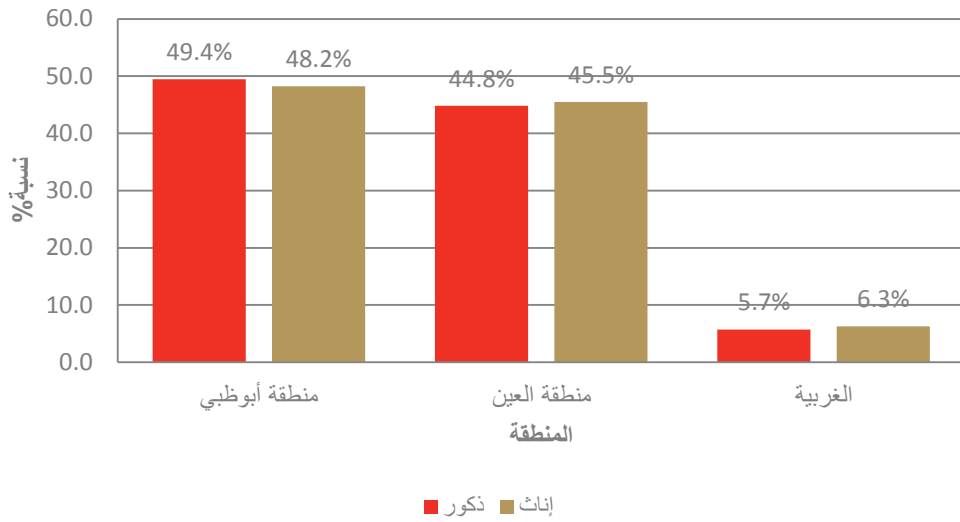
مؤشرات الزواج

عقود الزواج

تظهر السجلات الإدارية ارتفاعاً في الزيجات المسجلة في إمارة أبوظبي، حيث بلغ عدد عقود الزواج خلال عام 2002 ما يعادل 4,714 عقداً. ومن ثم ارتفع الرقم بشكل ملحوظ ليصل إلى 5,328 عقداً في عام 2006. وواصل الارتفاع حتى بلغ 5,708 عقود في عام 2011، ما يمثل زيادة مقدارها 21.1% خلال الفترة من عام 2006 إلى عام 2011.

وعند تصنيف الزواج حسب الجنسية، يلاحظ انخفاض عدد حالات الزواج عند الذكور المواطنين من 3,642 حالة في عام 2010 إلى 3,521 حالة في عام 2011. وبالمثل، انخفض زواج الذكور غير المواطنين في الفترة نفسها. وعلى مستوى مناطق الإمارة كافة، بلغت نسبة حالات الزواج للذكور المواطنين في منطقة أبوظبي 49.4%، بينما بلغت النسبة في منطقتي العين والغربية 44.8% و5.7% بالترتيب. وينطبق النمط نفسه على عقود زواج المواطنات، حيث بلغت النسبة 48.2% في منطقة أبوظبي، و45.5% في منطقة العين، و6.3% في الغربية.

الشكل 2: التوزيع النسبي لعقود الزواج عند المواطنين حسب المنطقة والنوع، 2011

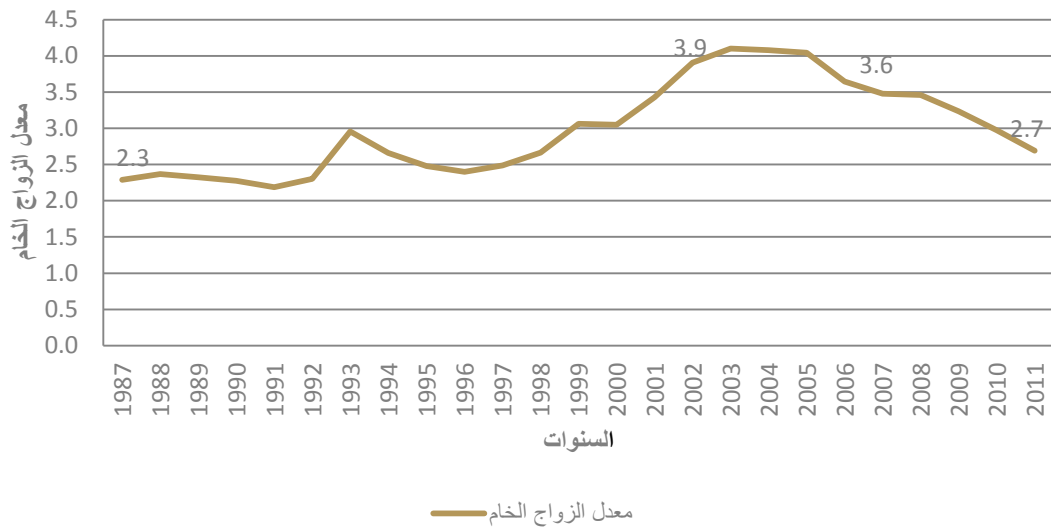


المصدر: مركز الإحصاء - أبوظبي.

معدّل الزواج الخام

في عام 2002، بلغ معدّل الزواج الخام 3.9 حالة زواج لكل 1000 من السكان. ومن ثم واصل المعدّل الانخفاض بشكل مطّرد حتى عام 2006 ليصل إلى 3.6 حالة الزواج لكل 1000 من السكان. وخلال عامي 2010 و2011، انخفض المعدّل من 3.0 ليصل إلى 2.7 حالة زواج.

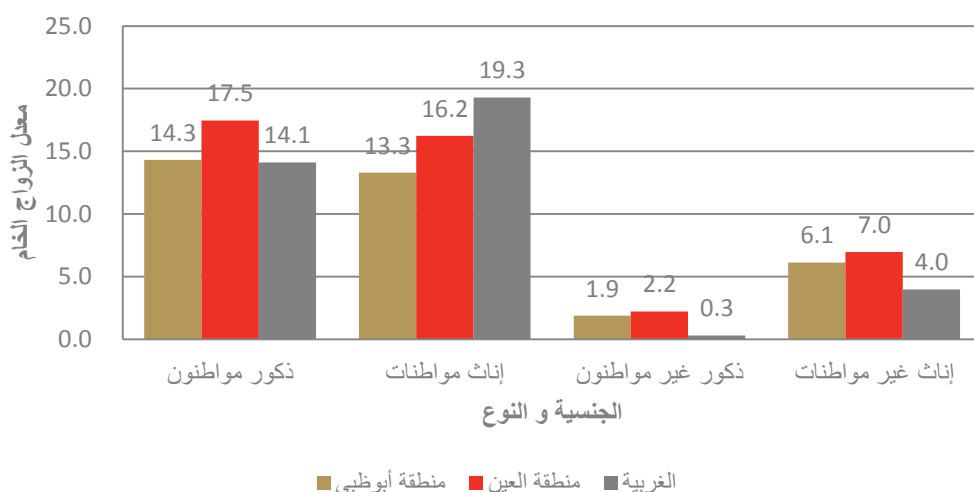
الشكل 3: معدّل الزواج الخام (لكل 1000 من السكان) 1987 – 2011



المصدر: مركز الإحصاء - أبوظبي.

أظهرت النتائج أن معدّل الزواج الخام في إمارة أبوظبي بلغ 2.7 حالة زواج لكل 1000 من السكان خلال عام 2011. ويتباين المعدّل بين مناطق الإمارة المختلفة، حيث بلغ أعلى مستوى له في منطقة العين بـ 3.8 حالة زواج لكل 1000 من السكان، تليها منطقة أبوظبي بـ 2.5 حالة زواج لكل 1000 من السكان، ثم الغربية بـ 1.1 حالة زواج لكل 1000 من السكان. لم يُظهر معدّل الزواج الخام فرقاً كبيراً بين المواطنين والمواطنات إلا في المنطقة الغربية، حيث بلغ المعدّل 14.1 للمواطنين، ونحو 19.3 للمواطنات. وبالنسبة إلى غير المواطنين، فإن معدّل الزواج الخام للذكور أقل بكثير من معدّل الزواج الخام للإناث، كما هو موضّح في الشكل أدناه.

الشكل 4: معدّلات الزواج الخام (لكل 1000 من السكان) حسب المنطقة والجنسية والنوع، 2011

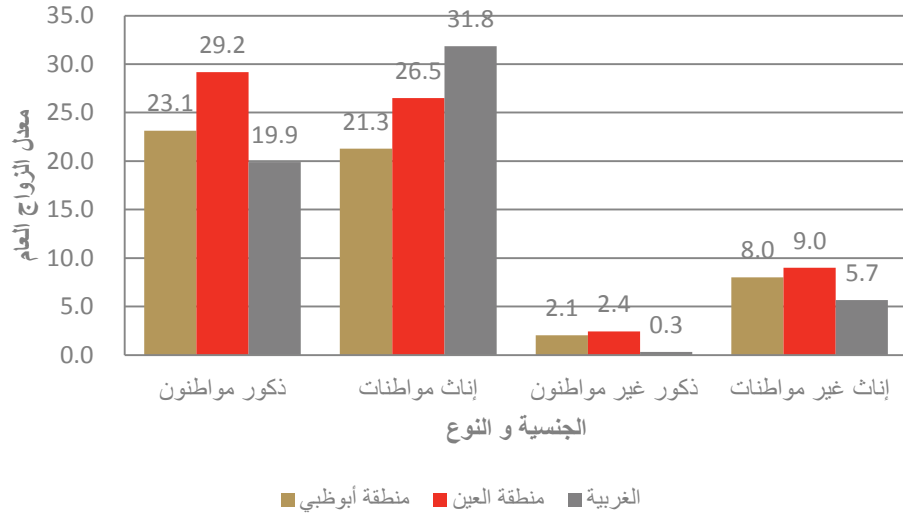


المصدر: مركز الإحصاء - أبوظبي.

معدّل الزواج العام

بلغ معدّل الزواج العام في إمارة أبوظبي خلال عام 2011 ما يعادل 3.3 حالة زواج لكل 1000 من السكان ممن تبلغ أعمارهم 15 عاماً فأكثر. بلغ معدّل الزواج العام بين الذكور المواطنين المتزوجين 25.2، في حين بلغ المعدّل بين الإناث المواطنات المتزوجات 23.9. وتتباين قيم المعدّل بين مناطق الإمارة، حيث جاءت منطقة العين في المرتبة الأولى بـ 4.8 حالة زواج لكل 1000 من السكان ممن تبلغ أعمارهم 15 عاماً فأكثر، تليها منطقة أبوظبي بـ 3.0 حالة زواج لكل 1000 من السكان ممن تبلغ أعمارهم 15 عاماً فأكثر، ثم الغربية بـ 1.2 حالة زواج لكل 1000 من السكان ممن تبلغ أعمارهم 15 عاماً فأكثر.

الشكل 5: معدّلات الزواج العام (لكل 1000 من السكان ممن تبلغ أعمارهم 15 عاماً فأكثر) حسب المنطقة و الجنسية والنوع ، 2011

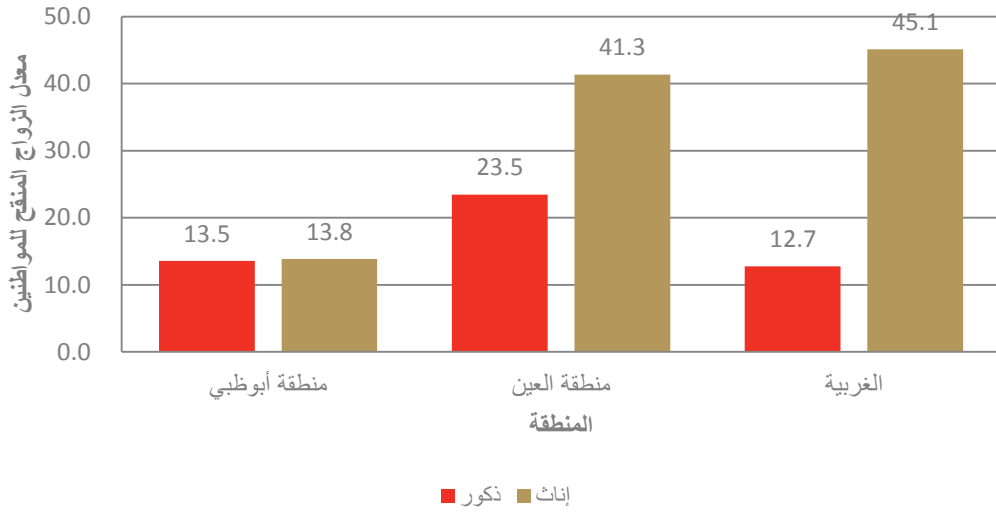


المصدر: مركز الإحصاء - أبوظبي.

معدّل الزواج المنقح للمواطنين

تتباين معدّلات الزواج المنقح لعام 2011 حسب المنطقة والنوع، حيث بلغ أعلى مستوى للمواطنين الذكور في منطقة العين بنسبة 23.5 حالة زواج لكل 1000 ممن تبلغ أعمارهم 15 عاماً فأكثر. وسُجّل أعلى مستوى للمواطنات في الغربية بنسبة 45.1 حالة زواج لكل 1000 أنثى غير متزوجة في سن 15 عاماً فأكثر.

الشكل 6: معدّلات الزواج المنقح للمواطنين حسب المنطقة والنوع ، 2011

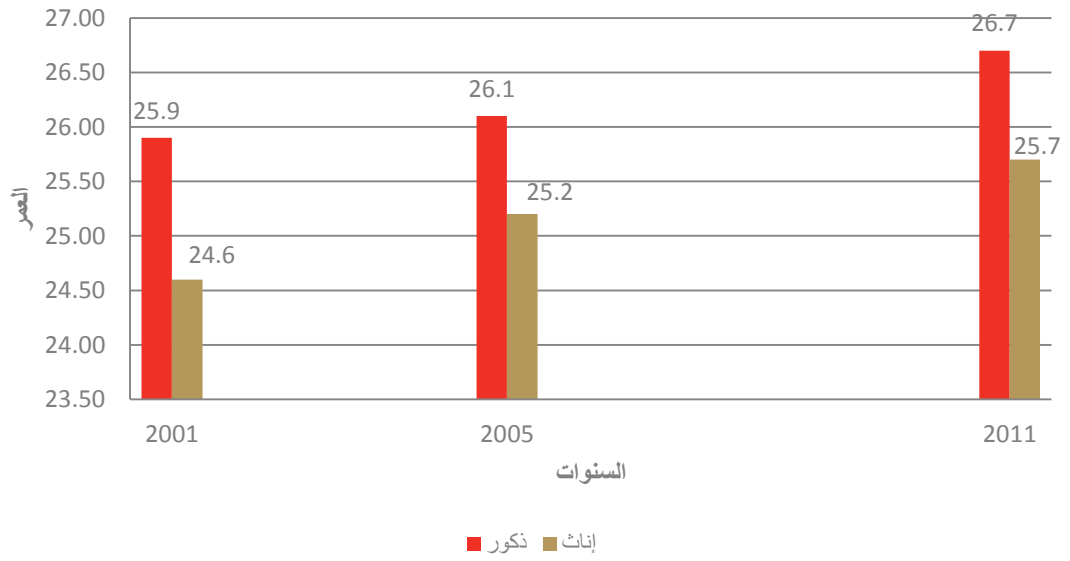


المصدر: مركز الإحصاء - أبوظبي.

متوسط العمر عند الزواج الأول للمواطنين

بلغ متوسط العمر عند الزواج الأول في إمارة أبوظبي خلال عام 2011 ما يعادل 27.7 عام للذكور، و26.1 عام للإناث. وقد ارتفع المتوسط بشكل ملحوظ منذ عام 2001 حتى عام 2011. وبالنسبة إلى المواطنين الذكور، ارتفع المتوسط من 25.9 سنة في عام 2001 حتى 26.7 سنة خلال عام 2011. أما متوسط المواطنين فارتفع هو الآخر من 24.6 سنة إلى 25.7 سنة خلال الفترة نفسها.

الشكل 7: متوسط العمر عند الزواج الأول للمواطنين حسب النوع ، 2001 و2005 و2011

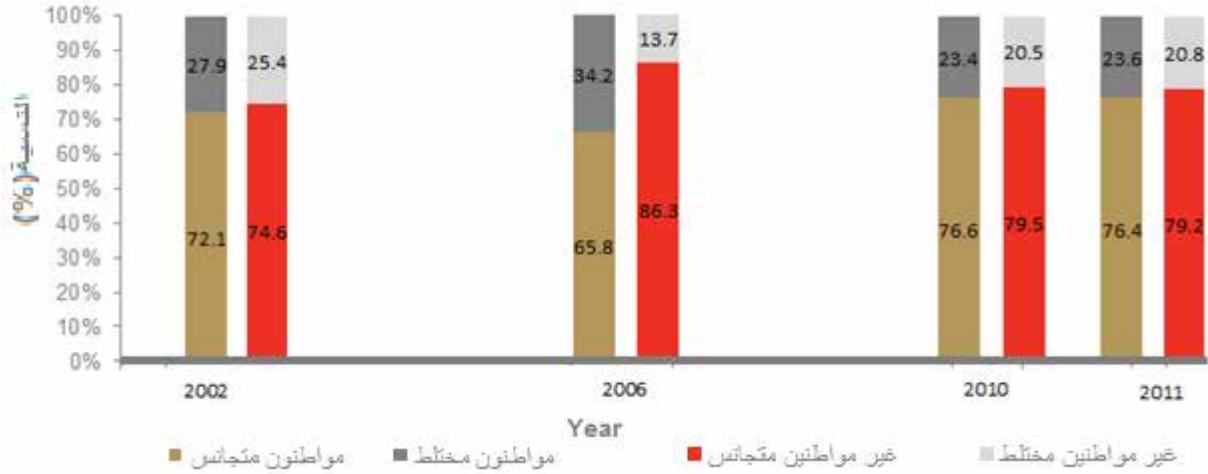


المصدر: مركز الإحصاء - أبوظبي.

الزواج المختلط

سُجِّلَ 1286 عقد زواج في عام 2011، بحيث يكون أحد الزوجين مواطناً، والآخر ليس مواطناً. وفي عام 2002 تزوج 72.1% من الذكور المواطنين نساءً مواطنات، وارتفعت هذه النسبة لتصل إلى 76.4% في عام 2011.

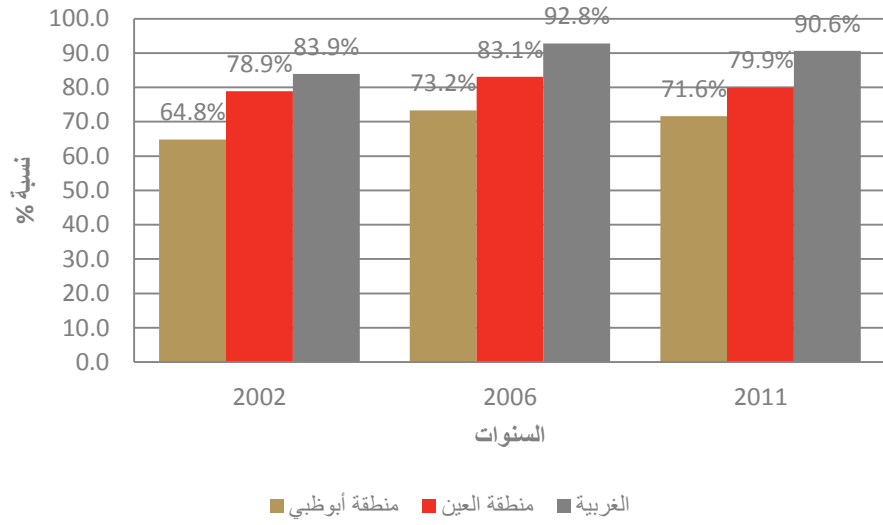
الشكل 8: معدّلات الزواج بين الذكور حسب الجنسية ، 2002 و2006 و2010 و2011



المصدر: مركز الإحصاء - أبوظبي.

انخفضت نسبة الذكور المواطنين الذين تزوّجوا مواطنات خلال عام 2011 مقارنة بعام 2006 في المناطق جميعها. ومع ذلك، سجّل الذكور المواطنون في الغربية أعلى نسبة للزواج بالمواطنات بـ 90.6%، في حين بلغت النسبتان المئويتان في منطقة أبوظبي ومنطقة العين 71.6% و79.9% على التوالي.

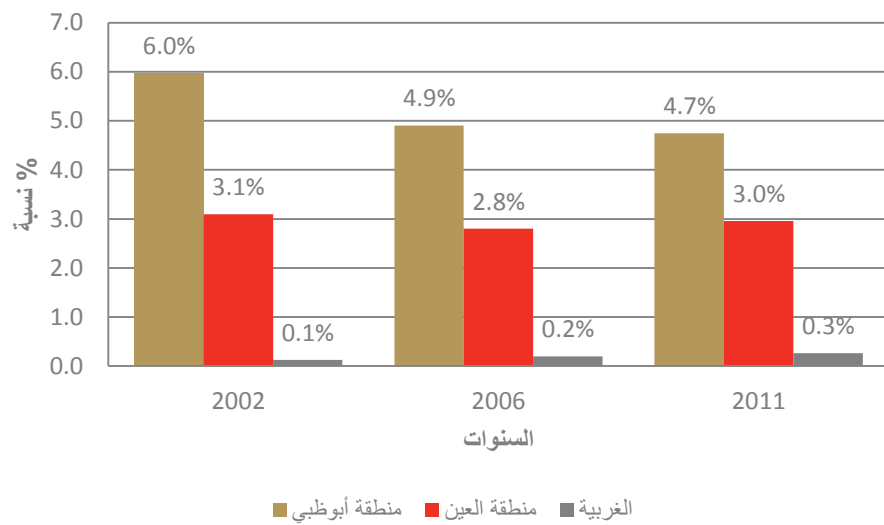
الشكل 9: معدّلات الزواج المتجانس للمواطنين حسب المنطقة ، 2002 و2006 و2011



المصدر: مركز الإحصاء - أبوظبي.

على الجانب الآخر، سجّلت منطقة أبوظبي خلال الفترة من عام 2002 إلى عام 2011 أعلى معدّل لزواج الذكور غير المواطنين بمواطنات. وفي عام 2002، بلغ معدّل الذكور غير المواطنين الذين تزوّجوا بمواطنات في منطقة أبوظبي 6.0%، فيما بلغ المعدّل في منطقة العين 3.1%. وانخفض المعدّل في المناطق جميعها خلال عام 2006 ما عدا المنطقة الغربية. وفي عام 2011، انخفض المعدّل مرة أخرى ليصل إلى 4.7% في منطقة أبوظبي، و3.0% في منطقة العين، بينما ارتفع نسبياً في الغربية ليصل إلى 0.3%.

الشكل 10: معدّلات الزواج بين المواطنين والذكور غير المواطنين ، 2002 و2006 و2011



المصدر: مركز الإحصاء - أبوظبي.

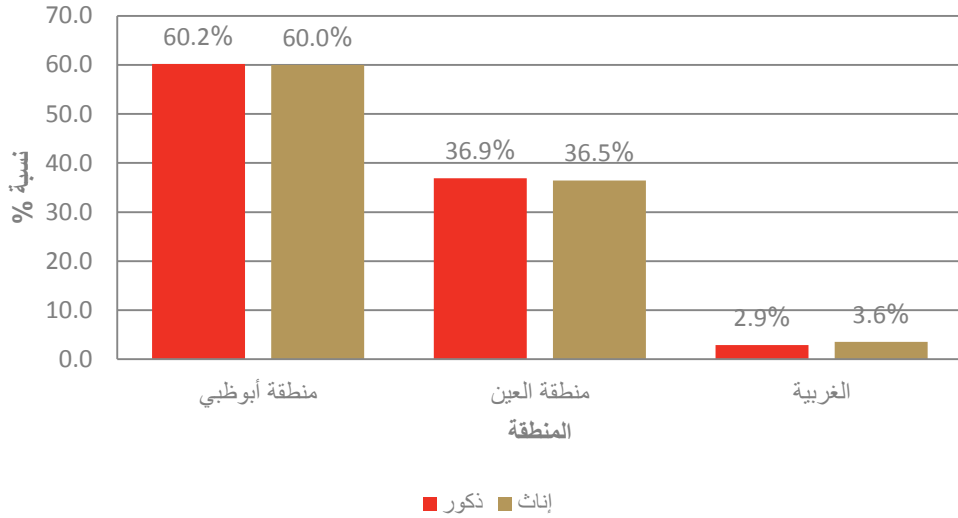
مؤشرات الطلاق

واقعات الطلاق

تظهر السجلات الإدارية ارتفاعاً في حالات الطلاق المسجلة في إمارة أبوظبي. وقد بلغ عدد عقود الطلاق خلال عام 2002 ما يعادل 1661 عقداً. ومن ثم ارتفع العدد ليصل إلى 1733 عقداً في عام 2006. وواصل الارتفاع حتى بلغ 1803 عقود في عام 2011، ما يمثل زيادة مقدارها 4.04% خلال الفترة من عام 2006 إلى عام 2011.

وقد انخفض عدد حالات الطلاق عند الذكور المواطنين في عام 2010 مقارنة بعام 2011. حيث بلغت نسبة حالات الطلاق للذكور المواطنين في منطقة أبوظبي 60.2%، فيما بلغت النسبة في منطقتي العين والغربية 36.9% و 2.9% لكل منهما. وينطبق النمط نفسه على عقود طلاق المواطنين، حيث بلغت النسبة 60.0% في منطقة أبوظبي، و36.5% في منطقة العين و3.6% في الغربية.

الشكل 11: التوزيع النسبي لواقعات الطلاق عند المواطنين حسب المنطقة والنوع ، 2011

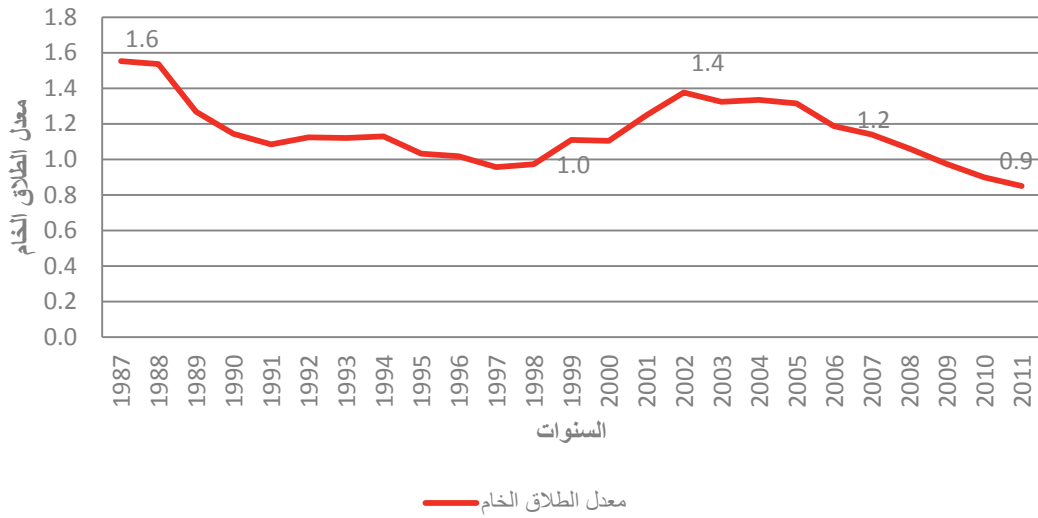


المصدر: مركز الإحصاء - أبوظبي.

معدّل الطلاق الخام

في عام 1987 بلغ معدّل الطلاق الخام 1.6 حالة طلاق لكل 1000 من السكان. ومن ثم واصل المعدّل الانخفاض حتى وصل إلى 1.0 حالة في عام 1998، ثم إلى 1.4 حالة في عام 2002. وخلال 2006 و2011 تناقص معدّل الطلاق الخام بشكل واضح ليصل إلى 1.2 و0.9 لكل 1000 من السكان على التوالي.

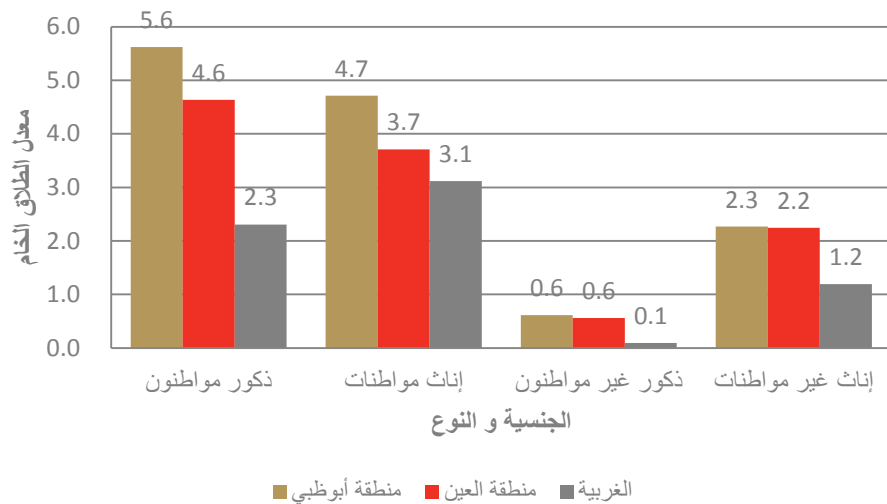
الشكل 12: معدّل الطلاق الخام (لكل 1000 من السكان) 1987 – 2011



المصدر: مركز الإحصاء - أبوظبي.

بلغ معدّل الطلاق الخام في إمارة أبوظبي 0.9 حالة لكل 1000 من السكان خلال 2011. ويتباين المعدّل بين مناطق الإمارة المختلفة، حيث بلغ أعلى مستوى له في منطقة العين بـ 1.0 حالة لكل 1000 من السكان، تليها منطقة أبوظبي بـ 0.9 حالة لكل 1000 من السكان، ثم الغربية بـ 0.2 حالة لكل 1000 من السكان. وقد سجّل أعلى معدّل للطلاق الخام للذكور والإناث، المواطنين وغير المواطنين في منطقة أبوظبي، تليها منطقة العين ثم الغربية. وبلغ معدّل الطلاق الخام للمواطنين والمواطنات 5.6 و4.7 لكل 1000 من السكان بالترتيب. وبلغ المعدّل في منطقة العين 4.6 حالة للمواطنين، و3.7 حالة للمواطنات. وتشير البيانات إلى أن معدّل الطلاق الخام عند المواطنين يزيد على نظيره عند المواطنين في الغربية. وبالنسبة إلى غير المواطنين، تباين معدّل الطلاق الخام بشدّة بين الذكور والإناث فيما عدا الغربية، حيث بلغ المعدّل 0.1 للذكور، و1.2 للإناث، فيما وصل المعدّل إلى 2.3 للإناث، و0.6 للذكور في منطقة أبوظبي.

الشكل 13: معدّلات الطلاق الخام (لكل 1000 من السكان) حسب المنطقة والجنسية والنوع ، 2011

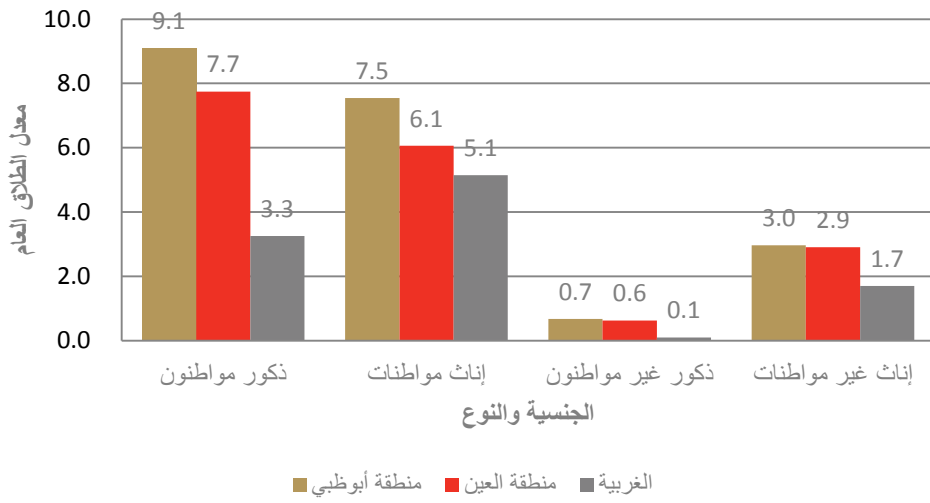


المصدر: مركز الإحصاء - أبوظبي.

معدّل الطلاق العام

بلغ معدّل الطلاق العام في إمارة أبوظبي خلال عام 2011 ما يعادل 1.0 حالة لكل 1000 من السكان ممن تبلغ أعمارهم 15 عاماً فأكثر. وتتباين قيم المعدّل بين مناطق الإمارة، حيث جاءت منطقة العين في المرتبة الأولى بـ 1.3 حالة لكل 1000 من السكان ممن تبلغ أعمارهم 15 عاماً فأكثر، تليها منطقة أبوظبي بـ 1.1 حالة لكل 1000 من السكان ممن تبلغ أعمارهم 15 عاماً فأكثر، ثم الغربية بـ 0.2 حالة لكل 1000 من السكان ممن تبلغ أعمارهم 15 عاماً فأكثر. وسُجّلت أعلى معدّلات الطلاق العام في منطقة أبوظبي، تليها منطقة العين ثم الغربية.

الشكل 14: معدّلات الطلاق العام (لكل 1000 من السكان ممن تبلغ أعمارهم 15 عاماً فأكثر) حسب المنطقة والجنسية والنوع ، 2011

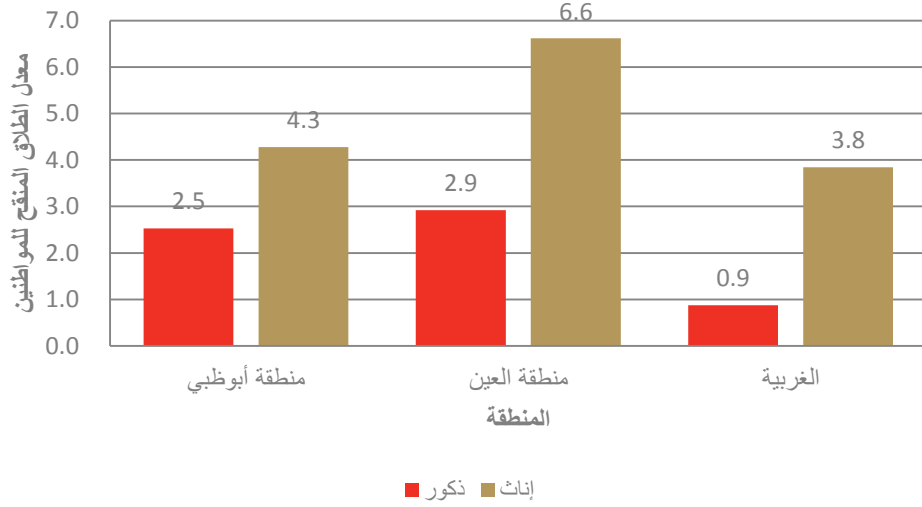


المصدر: مركز الإحصاء - أبوظبي.

معدّل الطلاق المنقح للمواطنين

تتباين معدّلات الطلاق المنقح حسب المنطقة، حيث سُجّل أعلى مستوى في منطقة العين بنسبة 2.9 حالة للذكور و6.6 للإناث لكل 1000 ممن تبلغ أعمارهم 15 عاماً فأكثر. ثم منطقة أبوظبي بنسبة 2.5 حالة للذكور، و4.3 حالة للإناث لكل 1000 أنثى ممن تبلغ أعمارهن 15 عاماً فأكثر. وأخيراً سُجّل أدنى معدّل للطلاق المنقح في الغربية.

الشكل 15: معدّلات الطلاق المنقح للمواطنين حسب المنطقة، والنوع، 2011



المصدر: مركز الإحصاء - أبوظبي.

الجداول الإحصائية

- جدول 1: التغير في عقود الزواج والطلاق حسب الجنسية والنوع، 2010 & 2011 20
- جدول 2: عقود الزواج المسجلة حسب المنطقة والجنسية والنوع 21
- جدول 3: معدلات الزواج الخام (لكل 1000 من السكان) حسب المنطقة والجنسية والنوع، 2011 21
- جدول 4: معدلات الزواج العام (لكل 1000 من السكان 15 فأكثر) حسب المنطقة والجنسية والنوع، 2011 22
- جدول 5: معدلات الزواج المنقح للمواطنين (لكل 1000 من السكان 15 فأكثر) حسب المنطقة والنوع ، 2011 22
- جدول 6: متوسط العمر عند الزواج الأول* حسب الجنسية والنوع ، 2011 26
- جدول 7: الزواج المختلط حسب المنطقة والجنسية والنوع، 2002 و 2006 و 2010 و 2011 24
- جدول 8: واقعات الطلاق المسجلة حسب المنطقة والجنسية والنوع 25
- جدول 9: معدلات الطلاق الخام (لكل 1000 من السكان) حسب المنطقة والجنسية والنوع، 2011 26
- جدول 10: معدلات الطلاق العام (لكل 1000 من السكان 15 فأكثر) حسب المنطقة والجنسية والنوع، 2011 26
- جدول 11: معدلات الطلاق المنقح للمواطنين (لكل 1000 من السكان 15 فأكثر) حسب المنطقة والنوع ، 2011 26

جدول 1: التغير في عقود الزواج والطلاق حسب الجنسية والنوع، 2010 & 2011

الزواج / الطلاق / السنة	2011	2010	Change number	%
عقود الزواج	5,708	5,848	-140	-2.39
مواطنون				
ذكور	3,521	3,642	-121	-3.32
إناث	3,145	3,242	-97	-2.99
غير مواطنين				
ذكور	2,187	2,206	-19	-0.86
إناث	2,563	2,606	-43	-1.65
واقعات الطلاق	1,803	1,769	34	1.92
مواطنون				
ذكور	1,136	1,091	45	4.12
إناث	897	820	77	9.39
غير مواطنين				
ذكور	667	678	-11	-1.62
إناث	906	949	-43	-4.53

المصدر: مركز الإحصاء - أبوظبي ، إمارة أبوظبي - دائرة القضاء

جدول 2: عقود الزواج المسجلة حسب المنطقة والجنسية والنوع

2011	2010	2006	2002	المنطقة والجنسية والنوع والسنة
5,708	5,848	5,328	4,714	إمارة أبوظبي
				مواطنون
3,521	3,642	3375	3,012	ذكور
3,146	3,242	3,066	2,605	إناث
				غير مواطنين
2,187	2,206	1953	1,702	ذكور
2,563	2,606	2262	2,109	إناث
3226	3347	3,159	2,707	منطقة أبوظبي
				مواطنون
1,741	1,818	1742	1,522	ذكور
1,518	1,603	1537	1,268	إناث
				غير مواطنين
1,485	1,529	1417	1,185	ذكور
1,709	1,744	1622	1,439	إناث
2224	2250	1976	1,785	منطقة العين
				مواطنون
1,578	1,614	1466	1,304	ذكور
1,430	1,441	1365	1,175	إناث
				غير مواطنين
646	636	510	481	ذكور
794	809	611	610	إناث
258	251	193	222	المنطقة الغربية
				مواطنون
202	210	167	186	ذكور
198	198	164	162	إناث
				غير مواطنين
56	41	26	36	ذكور
60	53	29	60	إناث

المصدر: إمارة أبوظبي - دائرة القضاء

جدول 3: معدلات الزواج الخام (لكل 1000 من السكان) حسب المنطقة والجنسية والنوع،
2011

الجنسية / النوع	الجملة	منطقة أبوظبي	منطقة العين	الغربية
الإجمالي	2.7	2.5	3.8	1.1
مواطن	15.5	14.3	17.5	14.1
مواطنة	14.8	13.3	16.2	19.3
غير مواطن	1.7	1.9	2.2	0.3
غير مواطنة	6.3	6.1	7	4

المصدر: مركز الإحصاء - أبوظبي

جدول 4: معدلات الزواج العام (لكل 1000 من السكان 15 فأكثر) حسب المنطقة
والجنسية والنوع، 2011

الجنسية / النوع	الجملة	منطقة أبوظبي	منطقة العين	الغربية
الإجمالي	3.3	3	4.8	1.2
مواطن	25.2	23.1	29.2	19.9
مواطنة	23.9	21.3	26.5	31.8
غير مواطن	1.9	2.1	2.4	0.3
غير مواطنة	8.2	8	9	5.7

المصدر: مركز الإحصاء - أبوظبي

جدول 5: معدلات الزواج المنقح للمواطنين (لكل 1000 من السكان 15 فأكثر) حسب
المنطقة والنوع ، 2011

النوع	الجملة	منطقة أبوظبي	منطقة العين	الغربية
ذكور	16.6	13.5	23.5	12.7
إناث	21.2	13.8	41.3	45.1

المصدر: مركز الإحصاء - أبوظبي

جدول 6: متوسط العمر عند الزواج الأول* حسب الجنسية والنوع

الجنسية / النوع / السنة	1995	2001	2005	2011
المجموع العام				
ذكور	27	27.3	26.7	27.7
إناث	24.4	25.2	25.1	26.1
مواطنون				
ذكور	25.3	25.9	26.1	26.7
إناث	23.7	24.6	25.2	25.7
غير مواطنين				
ذكور	27.2	27.5	26.8	27.8
إناث	24.5	25.3	25.1	26.3

المصدر: مركز الإحصاء - أبوظبي

جدول 7: الزواج المختلط حسب المنطقة والجنسية والنوع، 2002 و 2006 و 2010 و 2011

2011	2010	2006	2002	المنطقة والجنسية والنوع والسنة
5,708	5,848	5,328	4,714	إمارة أبوظبي
				ذكور مواطنون
2,691	2,790	2,649	2,172	مواطنة
830	852	726	840	غير مواطنة
				ذكور غير مواطنين
455	452	417	433	مواطنة
1,732	1,754	1,536	1,269	غير مواطنة
3,226	3,347	3,159	2,707	منطقة أبوظبي
				ذكور مواطنون
1,247	1,314	1,276	987	مواطنة
494	504	466	535	غير مواطنة
				ذكور غير مواطنين
271	289	261	281	مواطنة
1,214	1,240	1,156	904	غير مواطنة
2,224	2,250	1,976	1,785	منطقة العين
				ذكور مواطنون
1,261	1,288	1,218	1,029	مواطنة
317	326	248	275	غير مواطنة
				ذكور غير مواطنين
169	153	147	146	مواطنة
477	483	363	335	غير مواطنة
258	251	193	222	المنطقة الغربية
				ذكور مواطنون
183	188	155	156	مواطنة
19	22	12	30	غير مواطنة
				ذكور غير مواطنين
15	10	9	6	مواطنة
41	31	17	30	غير مواطنة

المصدر: إمارة أبوظبي - دائرة القضاء

جدول 8: واقعات الطلاق المسجلة حسب المنطقة والجنسية والنوع

2011	2010	2006	2002	المنطقة والجنسية والنوع والسنة
1,803	1,769	1,733	1,661	إمارة أبوظبي
				مواطنون
1,136	1,091	1140	1,098	ذكور
897	820	831	798	إناث
				غير مواطنين
667	678	593	563	ذكور
906	949	902	863	إناث
1170	1201	1,130	1,022	منطقة أبوظبي
				مواطنون
684	707	693	608	ذكور
538	529	476	413	إناث
				غير مواطنين
486	494	437	414	ذكور
632	672	654	609	إناث
583	512	562	574	منطقة العين
				مواطنون
419	346	418	440	ذكور
327	256	330	346	إناث
				غير مواطنين
164	166	144	134	ذكور
256	256	232	228	إناث
50	56	41	65	المنطقة الغربية
				مواطنون
33	38	29	50	ذكور
32	35	25	39	إناث
				غير مواطنين
17	18	12	15	ذكور
18	21	16	26	إناث

المصدر: إمارة أبوظبي - دائرة القضاء

جدول 9: معدلات الطلاق الخام (لكل 1000 من السكان) حسب المنطقة والجنسية والنوع،
2011

الجنسية / النوع	الجملة	منطقة أبوظبي	منطقة العين	الغربية
الإجمالي	0.9	0.9	1	0.2
مواطن	5	5.6	4.6	2.3
مواطنة	4.2	4.7	3.7	3.1
غير مواطن	0.5	0.6	0.6	0.1
غير مواطنة	2.2	2.3	2.2	1.2

المصدر: مركز الإحصاء - أبوظبي

جدول 10: معدلات الطلاق العام (لكل 1000 من السكان 15 فأكثر) حسب المنطقة والجنسية والنوع، 2011

الجنسية / النوع	الجملة	منطقة أبوظبي	منطقة العين	الغربية
الإجمالي	1	1.1	1.3	0.2
مواطن	8.1	9.1	7.7	3.3
مواطنة	6.8	7.5	6.1	5.1
غير مواطن	0.6	0.7	0.6	0.1
غير مواطنة	2.9	3	2.9	1.7

المصدر: مركز الإحصاء - أبوظبي

جدول 11: معدلات الطلاق المنفح للمواطنين (لكل 1000 من السكان 15 فأكثر) حسب المنطقة والنوع، 2011

النوع	الجملة	منطقة أبوظبي	منطقة العين	الغربية
ذكور	2.5	2.5	2.9	0.9
إناث	4.9	4.3	6.6	3.8

المصدر: مركز الإحصاء - أبوظبي

الملاحظات التوضيحية المسرد

يحتوي التقرير على مصطلحات عدّة تتعلّق بحالات الزواج والطلاق ومنها:

متوسط العمر عند الزواج الأول

يعرف بمتوسط العمر عند الزواج الأول لمن سيتزوجون دون سن 50 عاماً.

معدّل الطلاق الخام

يُعرف معدّل الطلاق الخام في منطقة / دولة ما في سنة / فترة زمنية معيّنة بعدد حالات الطلاق (وليس عدد المطلقين والمطلقات) لكل 1000 من السكان في هذه المنطقة / الدولة في تلك السنة / الفترة الزمنية.

$$\frac{\text{عدد حالات الطلاق خلال العام المرجعي}}{\text{تقديرات السكان في منتصف العام}} \times 1000$$

معدّل الزواج الخام

يعرف معدّل الزواج الخام في منطقة / دولة ما في سنة / فترة زمنية معيّنة بعدد حالات الزواج (وليس عدد المتزوجين والمتزوجات) لكل 1000 من السكان في هذه المنطقة / الدولة في تلك السنة / الفترة الزمنية.

$$\frac{\text{عدد حالات الزواج خلال العام المرجعي}}{\text{تقديرات السكان في منتصف العام}} \times 1000$$

معدّل الطلاق العام

يعرف معدّل الطلاق العام في منطقة / دولة ما في سنة / فترة زمنية معيّنة بعدد حالات الطلاق (وليس عدد المطلقين والمطلقات) لكل 1000 من السكان الذين أعمارهم 15 عاماً فأكثر في هذه المنطقة / الدولة في تلك السنة / الفترة الزمنية.

$$\frac{\text{عدد حالات الطلاق خلال العام المرجعي}}{\text{تقديرات السكان البالغين 15 عام فأكثر في منتصف العام}} \times 1000$$

معدّل الزواج العام

يعرف معدّل الزواج العام في منطقة / دولة ما في سنة / فترة زمنية معيّنة بعدد حالات الزواج (وليس عدد المتزوجين والمتزوجات) لكل 1000 من السكان الذين أعمارهم 15 عاماً فأكثر في هذه المنطقة / الدولة في تلك السنة / الفترة الزمنية.

$$1000 \times \frac{\text{عدد حالات الزواج خلال العام المرجعي}}{\text{تقديرات السكان البالغين 15 عام فأكثر في منتصف العام}}$$

معدّل الطلاق المنقح

يعرف معدّل الطلاق المنقح في منطقة / دولة ما في سنة / فترة زمنية معيّنة بعدد حالات الطلاق (وليس عدد المطلقين والمطلقات) لكل 1000 من السكان المتزوجين الذين أعمارهم 15 عاماً فأكثر في هذه المنطقة / الدولة في تلك السنة / الفترة الزمنية.

$$1000 \times \frac{\text{عدد حالات الطلاق خلال العام}}{\text{العدد المقدر للسكان المتزوجين 15 عام فأكثر في منتصف العام}}$$

معدّل الزواج المنقح

يعرف معدّل الزواج المنقح في منطقة / دولة ما في سنة / فترة زمنية معيّنة بعدد حالات الزواج (وليس عدد المتزوجين والمتزوجات) لكل 1000 من السكان غير المتزوجين (الذين/اللاتي لم يسبق لهم/لهن الزواج والمطلقين/المطلقات والمترملين/المترملات) الذين أعمارهم 15 عاماً فأكثر في هذه المنطقة / الدولة في تلك السنة / الفترة الزمنية.

$$1000 \times \frac{\text{عدد حالات الزواج خلال العام}}{\text{تقديرات السكان 15 فأكثر الذين لم يسبق لهم بالزواج أو المطلقين أو الأرمال في منتصف السنة}}$$

مصادر البيانات

بُنيت مؤشرات الزواج والطلاق الواردة في هذا التقرير وفقاً للأرقام التي صدرت عن هيئة القضاء - أبوظبي وللتقديرات التي أعدها مركز الإحصاء - أبوظبي.

الاختصارات المستخدمة

تُستخدم الاختصارات في النسخة الإنجليزية فقط.

ملاحظات تحذيرية

يجب الانتباه إلى أن نسبة حالات الطلاق إلى حالات الزواج خلال عام معيّن لا تعبّر عن معدّل الطلاق في هذا العام، حيث إن حالات الطلاق تتعلّق بزيجات تمّت خلال العديد من الأعوام الماضية. لذلك يجب ألا تستخدم النسبة لتقويم اتجاهات معدّل الطلاق.

للمزيد من المعلومات عن المركز والإصدار المقبل

وللمزيد من المعلومات عن الزواج والطلاق في إمارة أبوظبي، يرجى زيارة موقع المركز الإلكتروني: <http://www.scad.ae>

من المتوقع صدور التقرير المقبل خلال شهر ديسمبر 2013.

