



مركز الإحصاء - أبوظبي  
STATISTICS CENTRE - ABU DHABI



# الإحصاءات الزراعية 2011

أصدر في أكتوبر 2012

يسرّ مركز الإحصاء - أبوظبي أن يقدم لمتّخذي القرار وراسمي السياسات ورجال الأعمال والباحثين والمعنيين بالإحصاءات والمؤشرات الزراعية كافة، العدد الثالث من النشرة السنوية للإحصاءات الزراعية 2011 التي تلقي الضوء على مؤشرات التنمية الزراعية الشاملة ودلائلها في إمارة أبوظبي وترصدها بدقة خلال عام 2011، تحت ظل القيادة الرشيدة لصاحب السمو الشيخ خليفة بن زايد آل نهيان، رئيس دولة الإمارات العربية المتحدة، حاكم إمارة أبوظبي - حفظه الله ورعاه- والدعم اللامحدود من الفريق أول سمو الشيخ محمد بن زايد آل نهيان، ولي عهد أبوظبي، نائب القائد الأعلى للقوات المسلحة، رئيس المجلس التنفيذي لإمارة أبوظبي.

تتناول النشرة بالتفصيل المجالات المتعلقة بالزراعة، وتأتي أهميتها من كونها تتضمن عدداً كبيراً من المؤشرات والقياسات التحليلية التي تساعد على متابعة اتجاهات هذا القطاع ودراستها بشكل أكثر تخصصاً وعمقاً وتحليل آثارها في استشراف المستقبل ورسم الخطط والاستراتيجيات المتكاملة، تحقيقاً للتنمية المستدامة في قطاع الزراعة بما ينسجم مع رؤية أبوظبي 2030.

تحتوي هذه النشرة على العديد من الجداول الإحصائية التفصيلية التي تغطي العديد من المؤشرات الزراعية بجوانبها النباتية كافة، بالإضافة إلى الأشكال البيانية وملخص لأهم النتائج.

ونحن إذ نضع بين أيديكم العدد الثالث من النشرة السنوية للإحصاءات الزراعية 2011، فإننا نتطلع إلى مقترحاتكم وملاحظاتكم البناءة لتطوير هذا الإصدار السنوي المهم، من حيث الشمول وجودة البيانات وطريقة عرضها وتحليلها، حتى يكون عوناً مستمراً لمتّخذي القرار والمهتمين والمعنيين كافة بالمعلومات والبيانات والمؤشرات الإحصائية الخاصة بقضايا التنمية الزراعية في إمارة أبوظبي.

ويسرّني بهذه المناسبة أن أشيد بتعاون جهاز أبوظبي للرقابة الغذائية ودائرة الشؤون البلدية - أبوظبي وهيئة البيئة - أبوظبي وشركائنا الاستراتيجيين كافة من الدوائر والهيئات الحكومية المحلية التي ساهمت في توفير القسط الأكبر من البيانات التي اعتمد عليها هذا الإصدار.

والله ولي التوفيق،،،

بطي أحمد محمد بن بطي القبيسي  
المدير العام

## المحتويات

الصفحة	الموضوع	
2	تقديم	
6	ملخص المؤشرات الزراعية	
7	مقدمة	
<b>8</b>	<b>إحصاءات الإنتاج النباتي</b>	<b>1</b>
9	مقدمة	1.1
9	الحيازات النباتية	2.1
20	استخدامات الأراضي	3.1
21	الأشجار المثمرة	4.1
31	المحاصيل الحقلية	5.1
35	الخضراوات	6.1
39	المساحة المحمية	7.1
43	الغابات	8.1
44	المساحة المرورية	9.1
47	الرقم القياسي لأسعار المنتجين الزراعيين	10.1
48	الآبار	11.1
48	القروض الممنوحة للمزارعين	12.1
50	المبيدات الزراعية	13.1
<b>51</b>	<b>إحصاءات التجارة الخارجية للسلع الزراعية</b>	<b>2</b>
52	مقدمة	1.2
<b>56</b>	<b>الملحق</b>	<b>3</b>
<b>57</b>	<b>الملاحظات التوضيحية</b>	
57	التعريف والتصنيف	
58	مصدر البيانات	
58	ملاحظات على الجداول	
58	مزيد من المعلومات	

## قائمة الجداول

الصفحة	رقم الجدول	1. إحصاءات الإنتاج النباتي
10	1.1	عدد ومساحة الحيازات النباتية حسب المنطقة 1986 إلى 2011
11	2.1	عدد ومساحة الحيازات النباتية حسب المنطقة 2005 إلى 2011
12	3.1	عدد ومساحة الحيازات النباتية حسب المنطقة 2011
13	4.1	عدد ومساحة الحيازات النباتية حسب المنطقة في أبوظبي 2011
13	5.1	عدد ومساحة الحيازات النباتية حسب المنطقة في العين 2011
14	6.1	عدد ومساحة الحيازات النباتية حسب المنطقة في الغربية 2011
14	7.1	عدد ومساحة الحيازات النباتية حسب فئة مساحة الحيازة والمنطقة 2011
14	8.1	عدد ومساحة الحيازات النباتية حسب فئة مساحة الحيازة والمنطقة في أبوظبي 2011
15	9.1	عدد ومساحة الحيازات النباتية حسب فئة مساحة الحيازة والمنطقة في العين 2011
16	10.1	عدد ومساحة الحيازات النباتية حسب فئة مساحة الحيازة والمنطقة في الغربية 2011
16	11.1	عدد ومساحة الحيازات النباتية العاملة حسب المنطقة 2009 إلى 2011
17	12.1	عدد ومساحة الحيازات النباتية العاملة حسب المنطقة في أبوظبي 2011
18	13.1	عدد ومساحة الحيازات النباتية العاملة حسب المنطقة في العين 2011
19	14.1	عدد ومساحة الحيازات النباتية العاملة حسب المنطقة في الغربية 2011
20	15.1	مساحة الحيازات النباتية حسب استخدامات الأرض والمنطقة 2011
21	16.1	عدد ومساحة الأشجار المثمرة حسب نوع المحصول والمنطقة 2011
22	17.1	عدد ومساحة الأشجار المثمرة حسب نوع المحصول والمنطقة في أبوظبي 2011
23	18.1	عدد ومساحة الأشجار المثمرة حسب نوع المحصول والمنطقة في العين 2011
25	19.1	عدد ومساحة الأشجار المثمرة حسب نوع المحصول والمنطقة في الغربية 2011
27	20.1	عدد ومساحة أشجار النخيل حسب المنطقة 2011
27	21.1	عدد ومساحة أشجار النخيل حسب المنطقة في أبوظبي 2011
28	22.1	عدد ومساحة أشجار النخيل حسب المنطقة في العين 2011
29	23.1	عدد ومساحة أشجار النخيل حسب المنطقة في الغربية 2011
29	24.1	كمية وقيمة إنتاج التمر حسب المنطقة 2008 إلى 2011
30	25.1	عدد ومساحة الأشجار الحرجية حسب النوع والمنطقة 2011
31	26.1	المساحة المزروعة وكمية وقيمة إنتاج المحاصيل الحقلية حسب النوع 2011
32	27.1	المساحة المزروعة وكمية وقيمة إنتاج المحاصيل الحقلية حسب النوع في أبوظبي 2011
32	28.1	المساحة المزروعة وكمية وقيمة إنتاج المحاصيل الحقلية حسب النوع في العين 2011
32	29.1	المساحة المزروعة وكمية وقيمة إنتاج المحاصيل الحقلية حسب النوع في الغربية 2011
33	30.1	المساحة المزروعة بالمحاصيل الحقلية حسب المنطقة 2007 إلى 2011
33	31.1	كمية إنتاج المحاصيل الحقلية حسب المنطقة 2007 إلى 2011
34	32.1	قيمة إنتاج المحاصيل الحقلية حسب المنطقة 2007 إلى 2011
35	33.1	المساحة المزروعة وكمية وقيمة إنتاج محاصيل الخضراوات حسب نوع المحصول 2011

## قائمة الجداول

الصفحة	رقم الجدول
36	34.1
37	35.1
38	36.1
39	37.1
40	38.1
40	39.1
41	40.1
42	41.1
43	42.1
44	43.1
45	44.1
45	45.1
46	46.1
47	47.1
48	48.1
48	49.1
49	50.1
49	51.1
49	52.1
50	53.1
50	54.1
<b>2. إحصاءات التجارة الخارجية للسلع الزراعية</b>	
53	1.2
54	2.2
54	3.2
54	4.2
55	5.2
55	6.2

## ملخص المؤشرات الزراعية

تشمل النشرة العديد من الجداول الإحصائية في إمارة أبوظبي، التي تضمّنت بيانات إحصائية عن القطاع الزراعي لعام 2011، وفي ما يلي المؤشرات الرئيسية المهمّة:

### إحصاءات الإنتاج النباتي 2011

المؤشر	الوحدة	قيمة المؤشر
مساحة الحيازات النباتية	دونم	752,839
عدد الحيازات النباتية	حيازة	24,394
مساحة الحيازات النباتية العاملة	دونم	704,761
عدد الحيازات النباتية العاملة	حيازة	22,315
المساحة المزروعة بالأشجار المثمرة	دونم	293,022
المساحة المزروعة بالمحاصيل الحقلية	دونم	179,513
المساحة المزروعة بالخضراوات	دونم	10,500
المساحة المزروعة تحت البيوت المحميّة	دونم	3,375
قيمة إنتاج محاصيل الخضراوات	ألف درهم	58,925
قيمة إنتاج المحاصيل الحقلية	ألف درهم	2,183,570
عدد الآبار العاملة	عدد	49,273
قيمة القروض الممنوحة للمزارعين	ألف درهم	18,488

### إحصاءات التجارة الخارجية للسلع الزراعية 2011

المؤشر	الوحدة	قيمة المؤشر
قيمة الواردات من السلع الزراعية	ألف درهم	8,275,498
قيمة الصادرات من السلع الزراعية	ألف درهم	584,835
قيمة المعاد تصديرية من السلع الزراعية	ألف درهم	116,382

تتأثر التنمية الاقتصادية بفروع النشاط الاقتصادي جميعها ومنها النشاط الزراعي الذي يعدّ ركناً أساسياً لتحقيق أهداف التنمية العامة، حيث يعدّ القطاع الزراعي من القطاعات الإنتاجية الرئيسة المكوّنة للنتاج المحلي الإجمالي، بالإضافة إلى أنه المصدر الرئيس المزود للسلع الغذائية والمواد الخام اللازمة للعديد من الصناعات الغذائية في إمارة أبوظبي. لذلك كان أولى الركائز التنموية التي وضع لبنتها المغفور له الشيخ زايد بن سلطان آل نهيان -طيب الله ثراه- وما زال يحظى بالتشجيع المستمر والاهتمام الدؤوب من صاحب السمو الشيخ خليفة بن زايد آل نهيان، رئيس الدولة -حفظه الله- وبتوجيهات الفريق أول سمو الشيخ محمد بن زايد آل نهيان، ولي عهد أبوظبي، نائب القائد الأعلى للقوات المسلّحة، رئيس المجلس التنفيذي لإمارة أبوظبي، ومتابعته.

وانطلاقاً من هذا المفهوم والتفكير في المستقبل ومتطلّباته كان لا بدّ من توفير قاعدة للبيانات الزراعية من خلال الأرقام والإحصاءات الموثّقة، حيث لا يمكن تحقيق درجات متقدّمة من النمو دون وجود خطط أو برامج تنموية محدّدة الأهداف والاستراتيجيات، حيث لا يمكن لدولة أن تبادر إلى تنفيذ خططها المختلفة دون بيانات إحصائية دقيقة وواقعية ومعبرة. لذلك تعدّ البيانات والمعلومات الإحصائية الأساس الذي تبنى عليه الخطط والمشروعات الرامية إلى تنمية القطاع الزراعي وتطويره. الأمر الذي يتطلّب توفير البيانات الإحصائية الدقيقة والموثوق بها كي تبنى عليها قرارات سليمة يتّخذها أصحاب القرار ورأسمو السياسات للتخطيط بالأسلوب العلمي الصحيح في المجالات جميعها الإنتاجية والتسويقية والاستهلاكية.

وتتضمّن النشرة السنوية بيانات إحصائية كميّة ونوعيّة عن الجانب النباتي للقطاع الزراعي، مما يتيح للباحثين والدارسين الاستفادة منها للتخطيط، وذلك بوضع الماضي كقاعدة للتطور، لرسم الأهداف والاستراتيجيات المستقبلية. وتضمّ النشرة بين طيّاتها بيانات عن أعداد الحيازات النباتية ومساحة الأراضي الزراعية ومؤشرات المساحة المحصولية وكميات الإنتاج الزراعي وقيّمته.

تتمثل المنهجية باستخدام التحليل الوصفي بين المؤشرات الزراعية. واعتمدت النشرة على ما توافر من بيانات زراعية من مختلف المصادر الحكومية والخاصة التي تُعنى بالقطاع الزراعي وعلى رأسها جهاز أبوظبي للرقابة الغذائية.

وتعدّ الإحصاءات الزراعية من الروافد المهمّة لتوفير الرقم الإحصائي حول القطاع الزراعي في إمارة أبوظبي، إذ تسهم في دعم البحث العلمي للقطاع الزراعي ومساعدة راسمي السياسات وأصحاب القرار على وضع الخطط الزراعية المستقبلية.

وتحتوي النشرة "ملاحظات توضيحية" في نهاية هذا التقرير تشير إلى المصطلحات الأساسية والمفاهيم الفنية المستخدمة في تجميع الإحصاءات الزراعية. ونحث السادة القراء على الرجوع إلى هذا القسم بالتزامن مع قراءة الإحصاءات والمعلومات الواردة في النشرة.

## 1. إحصاءات الإنتاج النباتي



## 1.1 مقّدمة

تسهم إحصاءات الإنتاج النباتي في توفير بيانات عن هذا النشاط تتعلّق بالمتغيّرات التي تطرأ عليه من موسم لآخر، فقد شغلت المساحة المزروعة بمحاصيل الأشجار المثمرة نحو 45% من المساحة الزراعية التي يمكن استغلالها، يليها المحاصيل الحقلية بنسبة 28%، وأخيراً المساحة المزروعة بمحاصيل الخضراوات حيث شغلت ما نسبته 2% من إجمالي المساحة الزراعية في عام 2011. كما تسهم إحصاءات الإنتاج النباتي في تقديم تصوّر عن الأمن الغذائي ومقدار العجز في المنتجات النباتية أو الفائض فيها، وبناءً عليه توضع سياسات التجارة الخارجية من حيث كمّيّة الصادرات والواردات ورسم السياسات اللازمة في خفض العجز أو الفائض في المحاصيل الزراعية.

تهدف السياسة الزراعية إلى تعزيز مساهمة الزراعة في تحقيق التنمية الاقتصادية ورفع كفاءة استغلال الموارد الزراعية المتاحة فنياً واقتصادياً وبيئياً بشكل يحقق استدامة التنمية. كما تهدف إلى رفع قيمة الإنتاج الزراعي ودعم الصناعات الزراعية وزيادة مساهمتها في الناتج المحلي الإجمالي، بالإضافة إلى تحقيق العدالة في التنمية بين قطاع الزراعة والقطاعات الاقتصادية الأخرى.

## 2.1 الحيازات النباتية

بلغت مساحة الحيازات النباتية 752,839 دونماً في عام 2011 وبتزايد مقدارها 0.7% مقارنة بعام 2010. بعدد حيازات إجمالي يصل إلى 24,394 حيازة.

تركّز معظم الحيازات النباتية في منطقة العين، حيث بلغ عدد الحيازات النباتية 11,985 حيازة بمساحة إجمالية تصل إلى 446,898 دونماً أي ما نسبته 59% من إجمالي مساحة الحيازات النباتية في إمارة أبوظبي. يليها الغربية وقد بلغ عدد الحيازات النباتية فيها 8,572 حيازة بمساحة إجمالية بلغت 210,458 دونماً بنسبة 28% من إجمالي مساحة الحيازات النباتية في إمارة أبوظبي، وأخيراً أبوظبي حيث بلغ عدد الحيازات النباتية إلى 3,837 حيازة بمساحة إجمالية تصل إلى 95,483 دونماً بنسبة 13% من إجمالي مساحة الحيازات النباتية في إمارة أبوظبي.

تركز معظم المساحة النباتية ضمن فئة المساحة 20 - 39 دونماً بنسبة 68%، تليها فئة المساحة 40 - 59 دونماً بنسبة 16% من إجمالي مساحة الحيازات النباتية في إمارة أبوظبي.

وتقع معظم المساحة النباتية في أبوظبي ضمن فئة المساحة 20 - 39 دونماً بنسبة 83%، تليها فئة المساحة أقل من 20 دونماً بنسبة 10% من إجمالي مساحة الحيازات النباتية في أبوظبي.

وفي العين فإن معظم المساحة النباتية تقع ضمن فئة المساحة 20 - 39 دونماً، حيث تصل نسبة المساحة ضمن هذه الفئة إلى 79%، تليها المساحة ضمن الفئة أكثر من 60 دونماً بنسبة 16% من إجمالي مساحة الحيازات النباتية في العين.

أما في الغربية فإن معظم المساحة النباتية تقع ضمن فئة المساحة 40 - 59 دونماً بنسبة 47%، تليها المساحة النباتية ضمن الفئة 20 - 39 دونماً، حيث تصل نسبتها إلى 39% من إجمالي مساحة الحيازات النباتية في الغربية.

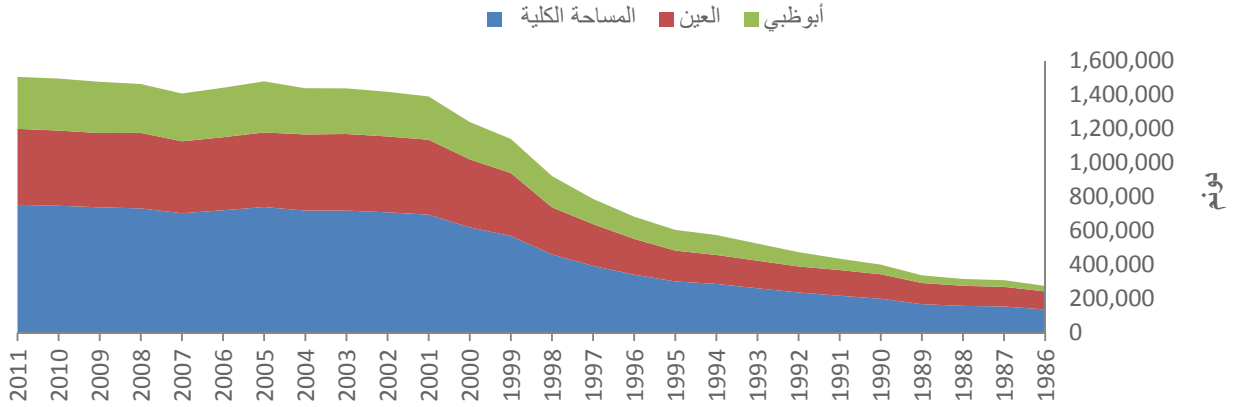
جدول 1.1 عدد ومساحة الحيازات النباتية حسب المنطقة 1986 إلى 2011

المساحة بالدونم

المجموع		العين		أبو ظبي *		السنة
المساحة الحيازات	عدد الحيازات	مساحة الحيازات	عدد الحيازات	مساحة الحيازات	عدد الحيازات	
137,856	5,255	106,244	2,228	31,612	3,027	1986
155,058	5,808	115,680	2,280	39,378	3,520	1987
158,570	5,902	118,115	2,317	40,455	3,585	1988
168,984	4,585	124,037	2,388	44,947	2,197	1989
200,653	5,750	143,978	3,003	56,675	2,747	1990
218,292	6,432	151,070	3,213	67,222	3,219	1991
237,143	7,418	153,322	3,305	83,821	4,113	1992
262,466	8,352	162,000	3,376	100,466	4,976	1993
287,454	8,987	170,370	3,532	117,084	5,455	1994
302,600	9,501	181,162	3,783	121,438	5,718	1995
341,485	10,725	211,350	4,525	130,135	6,200	1996
393,759	12,272	245,317	5,510	148,442	6,762	1997
461,185	14,274	277,252	6,431	183,933	7,843	1998
570,212	17,665	369,856	9,178	200,356	8,487	1999
620,143	19,334	399,981	10,155	220,162	9,179	2000
694,966	21,858	441,031	11,307	253,935	10,551	2001
708,815	22,250	446,463	11,511	262,352	10,739	2002
718,644	22,795	450,722	11,603	267,922	11,192	2003
719,109	22,840	447,613	11,458	271,496	11,382	2004
739,686	23,704	438,820	11,529	300,866	12,175	2005
720,651	23,648	429,463	11,572	291,188	12,076	2006
703,748	23,198	423,083	11,701	280,665	11,497	2007
731,512	24,015	443,988	11,751	287,524	12,264	2008
737,957	24,097	436,656	11,782	301,301	12,315	2009
747,679	24,290	441,637	11,894	306,042	12,396	2010
752,839	24,394	446,898	11,985	305,941	12,409	2011

المصدر: جهاز أبوظبي للرقابة الغذائية  
\* بيانات أبوظبي تشمل الغربية

## شكل 1.1 تطور مساحة الحيازات النباتية حسب المنطقة 1986 إلى 2011



المصدر: مركز الإحصاء - أبو طيبي  
\* بيانات أبو طيبي تشمل الغربية

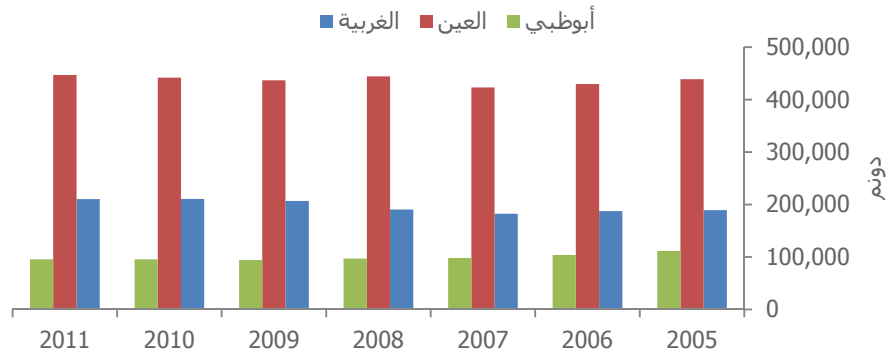
## جدول 2.1 عدد ومساحة الحيازات النباتية حسب المنطقة 2005 إلى 2011

المساحة: دونم

الغربية		العين		أبو طيبي		المجموع		السنة
مساحة	عدد	مساحة	عدد	مساحة	عدد	مساحة	عدد	
189,414	7,382	438,820	11,529	111,452	4,793	<b>739,686</b>	<b>23,704</b>	2005
187,373	7,520	429,463	11,572	103,815	4,556	<b>720,651</b>	<b>23,648</b>	2006
182,351	7,425	423,083	11,701	98,314	4,072	<b>703,748</b>	<b>23,198</b>	2007
190,479	8,410	443,988	11,751	97,045	3,854	<b>731,512</b>	<b>24,015</b>	2008
206,921	8,501	436,656	11,782	94,380	3,814	<b>737,957</b>	<b>24,097</b>	2009
210,559	8,559	441,637	11,894	95,483	3,837	<b>747,679</b>	<b>24,290</b>	2010
210,458	8,572	446,898	11,985	95,483	3,837	<b>752,839</b>	<b>24,394</b>	2011

المصدر: جهاز أبو طيبي للرقابة الغذائية

## شكل 2.1 مساحة الحيازات النباتية حسب المنطقة 2005 إلى 2011



المصدر: مركز الإحصاء - أبو طيبي

### جدول 3.1 عدد ومساحة الحيازات النباتية حسب المنطقة 2011

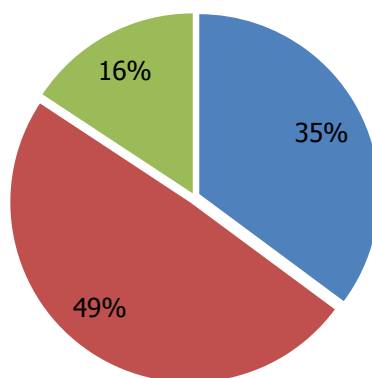
المساحة: دونم

المنطقة	عدد الحيازات	مساحة الحيازات
المجموع	24,394	752,839
أبو ظبي	3,837	95,483
العين	11,985	446,898
الغربية	8,572	210,458

المصدر: جهاز أبوظبي للرقابة الغذائية

### شكل 3.1 التوزيع النسبي لعدد الحيازات النباتية حسب المنطقة 2011

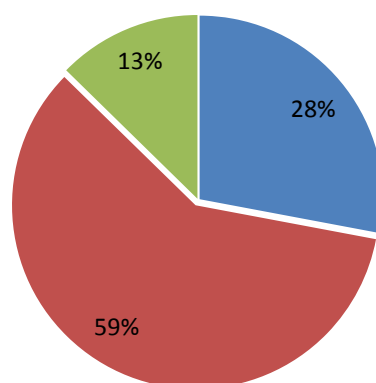
أبو ظبي ■ العين ■ الغربية ■



المصدر: مركز الإحصاء - أبوظبي

### شكل 4.1 التوزيع النسبي لمساحة الحيازات النباتية حسب المنطقة 2011

أبو ظبي ■ العين ■ الغربية ■



المصدر: مركز الإحصاء - أبوظبي

جدول 4.1 عدد ومساحة الحيازات النباتية حسب المنطقة في أبوظبي 2011

المساحة: دونم

المنطقة	عدد الحيازات	مساحة الحيازات
المجموع	3,837	95,483
الرحبه	2,156	58,183
الختم	1,681	37,300

المصدر: جهاز أبوظبي للرقابة الغذائية

جدول 5.1 عدد ومساحة الحيازات النباتية حسب المنطقة في العين 2011

المساحة: دونم

المنطقة	عدد الحيازات	مساحة الحيازات
المجموع	11,985	446,898
ابوكرية	894	29,737
العراد	1,112	36,590
دمثة	236	13,270
الظاهرة	780	25,674
الفقع	91	5,215
الهير والمهير	394	16,932
الخرنة	793	23,468
العويا	634	21,917
القطارة	228	13,185
الساد	210	6,469
السلامات	651	21,305
الشويب	58	6,074
الوقن	545	17,497
اليحر	72	2,541
بدع فارس	872	29,253
الغموض	721	25,167
مساكن	122	13,349
ناهل	415	14,262
رماح وأبوسمره	556	20,610
سيح بن عمار	253	24,077
سيح حريز والعجبان	1,022	34,105
صراع	590	19,880
سويحان	275	11,156
أم غافة	86	2,966
واحة الصحرا	375	12,199

المصدر: جهاز أبوظبي للرقابة الغذائية

### جدول 6.1 عدد ومساحة الحيازات النباتية حسب المنطقة في الغربية 2011

المساحة: دونم

المنطقة	عدد الحيازات	مساحة الحيازات
المجموع	8,572	210,458
الظفرة	132	2,473
المرفا	111	1,110
السلع	116	1,776
الثروانية	1,931	43,970
دلما	102	1,011
غياثي	472	18,217
حميم	870	18,990
حصان	1,269	28,872
مدينة زايد	536	15,338
مزيرع	1,624	36,896
سيح الخير	524	21,006
أم الحصن	885	20,799

المصدر: جهاز أبوظبي للرقابة الغذائية

### جدول 7.1 عدد ومساحة الحيازات النباتية حسب فئة مساحة الحيازة والمنطقة 2011

المساحة: دونم

المنطقة	المجموع		أقل من 20 دونماً		من 20 - 39 دونماً		من 40 - 59 دونماً		60 دونماً فأكثر	
	العدد	المساحة	العدد	المساحة	العدد	المساحة	العدد	المساحة	العدد	المساحة
المجموع	24,394	752,839	3,738	42,176	17,311	512,332	2,920	118,808	425	79,523
أبوظبي	3,837	95,483	722	9,721	3,028	79,475	68	3,007	19	3,280
العين	11,985	446,898	537	8,109	10,742	350,613	351	16,235	355	71,941
الغربية	8,572	210,458	2,479	24,346	3,541	82,244	2,501	99,566	51	4,302

المصدر: جهاز أبوظبي للرقابة الغذائية

### جدول 8.1 عدد ومساحة الحيازات النباتية حسب فئة مساحة الحيازة والمنطقة في أبوظبي 2011

المساحة: دونم

المنطقة	المجموع		أقل من 20 دونماً		من 20 - 39 دونماً		من 40 - 59 دونماً		60 دونماً فأكثر	
	العدد	المساحة	العدد	المساحة	العدد	المساحة	العدد	المساحة	العدد	المساحة
المجموع	3,837	95,483	722	9,721	3,028	79,475	68	3,007	19	3,280
الرحبة	2,156	58,183	-	-	2,156	58,183	-	-	-	-
الختم	1,681	37,300	722	9,721	872	21,292	68	3,007	19	3,280

المصدر: جهاز أبوظبي للرقابة الغذائية

جدول 9.1 عدد ومساحة الحيازات النباتية حسب فئة مساحة الحيازة والمنطقة في العين 2011

المساحة: دونم

60 دونماً فأكثر		من 40 - 59 دونماً		من 20 - 39 دونماً		أقل من 20 دونماً		المجموع		المنطقة
المساحة	العدد	المساحة	العدد	المساحة	العدد	المساحة	العدد	المساحة	العدد	
71,941	355	16,235	351	350,613	10,742	8,109	537	446,898	11,985	الإجمالي
0	0	0	0	29,603	885	134	9	29,737	894	ابوكرية
93	1	0	0	36,219	1,093	278	18	36,590	1,112	العراد
6,376	21	262	5	6,632	210	0	0	13,270	236	دمثة
0	0	0	0	25,674	780	0	0	25,674	780	الظاهرة
2,588	7	150	3	2,303	70	174	11	5,215	91	الفتح
5,561	33	1,489	29	8,775	266	1,107	66	16,932	394	الهير والمهير
392	4	2,608	62	18,163	584	2,305	143	23,468	793	الخرزة
1,206	2	58	1	20,538	624	115	7	21,917	634	العويا
7,597	32	2,524	56	2,358	82	706	58	13,185	228	القطارة
330	5	508	11	5,495	185	136	9	6,469	210	الساد
1,465	12	651	16	18,890	607	299	16	21,305	651	السلامات
5,237	9	0	0	277	9	560	40	6,074	58	الشويب
451	2	610	15	16,212	514	224	14	17,497	545	الوقن
201	3	1,010	21	1,239	39	91	9	2,541	72	البحر
84	1	0	0	29,169	871	0	0	29,253	872	بدع فارس
2,476	17	509	9	22,038	686	144	9	25,167	721	الغموض
10,324	38	592	11	2,433	73	0	0	13,349	122	مساكن
683	3	50	1	13,497	409	32	2	14,262	415	ناهل
3,126	25	1,764	37	15,420	479	300	15	20,610	556	رماح وأبوسمره
20,456	116	1,551	32	1,498	53	572	52	24,077	253	سيح بن عمار
0	0	0	0	33,971	1,014	134	8	34,105	1,022	سيح حريز والعجبان
60	1	0	0	19,820	589	0	0	19,880	590	صراع
2,192	18	1,704	38	7,260	219	0	0	11,156	275	سويحان
1,043	5	195	4	1,020	31	708	46	2,966	86	أم غافة
0	0	0	0	12,109	370	90	5	12,199	375	واحة الصحرا

المصدر: جهاز أبوظبي للرقابة الغذائية

جدول 10.1 عدد ومساحة الحيازات النباتية حسب فئة مساحة الحيازة والمنطقة في الغربية 2011

المساحة: دونم

60 دونماً فأكثر		من 40 - 59 دونماً		من 20 - 39 دونماً		أقل من 20 دونماً		المجموع		المنطقة
المساحة	العدد	المساحة	العدد	المساحة	العدد	المساحة	العدد	المساحة	العدد	
4,302	51	99,566	2,501	82,244	3,541	24,346	2,479	210,458	8,572	الإجمالي
0	0	40	1	562	22	1,871	109	2,473	132	الظفرة
0	0	0	0	0	0	1,110	111	1,110	111	المرفا
0	0	0	0	96	4	1,680	112	1,776	116	السلع
1,096	12	21,150	512	14,501	577	7,223	830	43,970	1,931	الثروانية
0	0	58	1	0	0	953	101	1,011	102	دلما
80	1	17,612	440	277	10	248	21	18,217	472	غياثي
69	1	6,948	172	9,680	437	2,293	260	18,990	870	حميم
438	6	5,129	151	22,002	976	1,303	136	28,872	1,269	حصان
375	6	10,596	269	2,241	118	2,126	143	15,338	536	مدينة زايد
843	12	16,211	403	14,723	590	5,119	619	36,896	1,624	مزيرع
1,401	13	19,093	486	444	17	68	8	21,006	524	سيح الخير
0	0	2,729	66	17,718	790	352	29	20,799	885	أم الحصن

المصدر: جهاز أبوظبي للرقابة الغذائية

جدول 11.1 عدد ومساحة الحيازات النباتية العاملة حسب المنطقة 2009 إلى 2011

المساحة: دونم

2011	2010	2009	البند	المنطقة
22,315	22,285	22,318	العدد	المجموع
704,761	706,341	704,426	المساحة	
3,290	3,308	3,246	العدد	أبوظبي
84,970	85,472	83,132	المساحة	
11,549	11,519	11,782	العدد	العين
429,883	430,879	436,656	المساحة	
7,476	7,458	7,290	العدد	الغربية
189,908	189,990	184,638	المساحة	

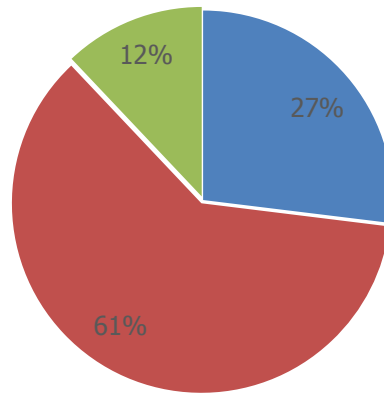
المصدر: جهاز أبوظبي للرقابة الغذائية



بلغت مساحة الحيازات النباتية العاملة في إمارة أبوظبي نحو 704,761 دونماً تركّزت معظمها في العين حيث وصلت نسبتها إلى 61% من إجمالي مساحة الحيازات النباتية العاملة في إمارة أبوظبي تليها الغربية بنسبة 27%، وأخيراً أبوظبي بنسبة 12% من إجمالي مساحة الحيازات النباتية العاملة في إمارة أبوظبي.

شكل 5.1 التوزيع النسبي لمساحة الحيازات النباتية العاملة حسب المنطقة 2011

أبوظبي الغربية العين



المصدر: مركز الإحصاء - أبوظبي

جدول 12.1 عدد ومساحة الحيازات النباتية العاملة حسب المنطقة في أبوظبي 2011

المساحة: دونم

المنطقة	عدد الحيازات	مساحة الحيازات
المجموع	3,290	84,970
الرحبة	1,952	52,669
الختم	1,338	32,301

المصدر: جهاز أبوظبي للرقابة الغذائية

جدول 13.1 عدد ومساحة الحيازات النباتية العاملة حسب المنطقة في العين 2011

المساحة: دونم

المنطقة	عدد الحيازات	مساحة الحيازات
المجموع	11,549	429,883
ابوكرية	891	29,637
العراد	1,098	36,156
دمثة	224	12,821
الظاهرة	764	25,146
الفقع	86	5,050
الهير والمهير	390	16,810
الخرزة	764	22,716
العويا	624	20,405
القطارة	216	12,554
الساد	208	6,423
السلامات	531	17,980
الشويب	53	5,080
الوقن	537	17,241
اليحر	68	2,440
بدع فارس	858	28,784
الغموض	655	22,884
مساكن	102	11,405
ناهل	409	14,064
رماح وأبوسمره	535	19,924
سيح بن عمار	249	23,981
سيح حريز والعجبان	992	33,100
صراع	573	19,312
سويحان	270	11,002
أم غافة	86	2,966
واحة الصحرا	366	12,002

المصدر: جهاز أبوظبي للرقابة الغذائية

جدول 14.1 عدد ومساحة الحيازات النباتية العاملة حسب المنطقة في الغربية 2011

المساحة: دونم

المساحة الحيازات	عدد الحيازات	المنطقة
<b>189,908</b>	<b>7,476</b>	<b>المجموع</b>
1,452	80	الظفرة
950	95	المرفا
1,746	114	السلع
37,288	1,471	الثروانية
1,011	102	دلما
17,458	450	غياثي
17,106	781	حميم
27,091	1,187	حصان
14,413	482	مدينة زايد
33,639	1,482	مزيرع
19,780	496	سيح الخير
17,974	736	أم الحصن

المصدر: جهاز أبوظبي للرقابة الغذائية

### 3.1 استخدامات الأراض

بلغ عدد الحيازات النباتية في إمارة أبوظبي 24,394 حيازة بمساحة إجمالية تقدر بـ 752,839 دونماً وتعادل ما يقارب 1% من المساحة الإجمالية لإمارة أبوظبي. وتظهر النتائج أن 38.9% من مجموع مساحة الحيازات النباتية قد استغلت بزراعة الأشجار المثمرة، وأن 23.8% من مجموع مساحة الحيازات النباتية قد زرعت بالمحاصيل الحقلية. في حين بلغت نسبة المساحة المستغلة بزراعة الخضراوات المكشوفة 1.4% و0.5% بزراعة الخضراوات المحمية. وقد لوحظ أن 18.5% من مجموع مساحة الحيازات النباتية قد تركت بوراً للراحة. في حين شكّلت الأشجار الحرجية ما نسبته 3.4% من مجموع مساحة الحيازات النباتية في إمارة أبوظبي.

وقد بلغت نسبة المساحة غير المستغلة لأغراض زراعية نحو 13.4% من مجموع مساحة الحيازات النباتية في إمارة أبوظبي خلال عام 2011.

#### جدول 15.1 مساحة الحيازات النباتية حسب استخدامات الأرض والمنطقة 2011

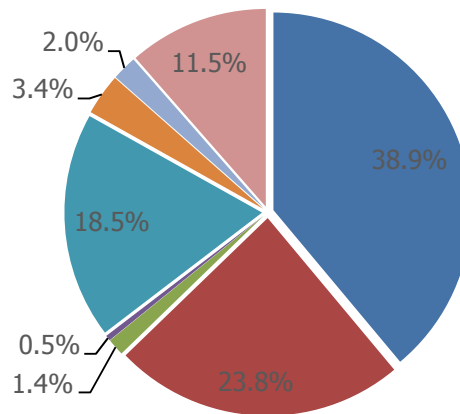
المساحة: دونم

المجموع	الغربية	العين	أبوظبي	البند
752,839	210,458	446,898	95,483	المجموع
293,022	78,282	187,557	27,183	الأشجار المثمرة
179,513	29,072	120,757	29,684	المحاصيل الحقلية
10,500	3,482	3,598	3,420	الخضراوات
3,375	1,096	1,954	325	الزراعة المحمية
139,404	55,902	72,024	11,478	بور للراحة
25,460	10860	8340	6260	مصدات الرياح
15,307	4,370	6,911	4,026	المباني
86,260	27,395	45,757	13,108	أراض غير مستغلة

المصدر: جهاز أبوظبي للرقابة الغذائية

#### شكل 8.1 التوزيع النسبي لمساحة الحيازات النباتية حسب استخدامات الأرض 2011

- الأشجار المثمرة
- المحاصيل الحقلية
- الخضراوات
- الزراعة المحمية
- بور للراحة
- مصدات الرياح
- المباني
- أراضي غير مستغلة



المصدر: مركز الإحصاء - أبوظبي

#### 4.1 الأشجار المثمرة

تقدّر المساحة المزروعة في إمارة أبوظبي بنحو 293,022 دونماً بنسبة 39% من إجمالي المساحة الكلية للحيات النباتية في إمارة أبوظبي. يشكّل النخيل 98% من إجمالي مساحة الأشجار المثمرة، في حين تشكّل باقي أصناف الفاكهة نحو 2% من إجمالي مساحة الأشجار المثمرة في الإمارة.

تتركز معظم مساحة الأشجار المثمرة في منطقة العين بنسبة 64%، تليها الغربية حيث تبلغ نسبة المساحة المستغلة بالأشجار المثمرة نحو 27%، وأخيراً منطقة أبوظبي حيث تبلغ نسبة المساحة المستغلة بالأشجار المثمرة نحو 9% من إجمالي مساحة الأشجار المثمرة في إمارة أبوظبي عام 2011.

#### جدول 16.1 عدد ومساحة الأشجار المثمرة حسب نوع المحصول\* والمنطقة 2011

المساحة: دونم

المجموع		الغربية		العين		أبوظبي		نوع المحصول
المساحة	العدد	المساحة	العدد	المساحة	العدد	المساحة	العدد	
5,524	181,642	1,794	57,101	2,386	69,666	1,344	54,875	المجموع
47	1,540	0	0	47	1,540	0	0	موز
2,815	91,249	1,144	28,127	431	12,997	1,240		سدر
354	14,627	221	10,369	131	3,958	2	300	تين
183	5,341	0	0	183	5,341	0	0	عنب
158	5,721	54	2,249	103	3,072	1	400	جواقة
103	1,116	0	0	103	1,116	0	0	لوز
982	33,649	264	11,390	643	19,259	75	3,000	ليمون
384	11,908	24	962	348	10,446	12	500	منجو
68	1,972	0	0	68	1,972	0	0	توت
5	152	0	0	5	152	0	0	زيتون
273	9,240	30	1,790	237	7,200	6	250	برتقال
152	5,127	57	2,214	87	2,613	8	300	رمان

المصدر: جهاز أبوظبي للرقابة الغذائية

\* باستثناء أشجار النخيل

جدول 17.1 عدد ومساحة الأشجار المثمرة حسب نوع المحصول\* والمنطقة في أبوظبي 2011

المساحة: دونم

المنطقة	المجموع		موز		سدر		تين		عنب		جواقة		لوز	
	المساحة	العدد	المساحة	العدد	المساحة	العدد	المساحة	العدد	المساحة	العدد	المساحة	العدد	المساحة	العدد
المجموع	1,344	54,875	0	0	1,240	50,125	2	300	0	0	1	400	0	0
الرحبة	240	10,125	0	0	240	10,125	0	0	0	0	0	0	0	0
الختم	1,104	44,750	0	0	1,000	40,000	2	300	0	0	1	400	0	0

المصدر: جهاز أبوظبي للرقابة الغذائية  
\* باستثناء أشجار النخيل

تابع 17.1 عدد ومساحة الأشجار المثمرة حسب نوع المحصول\* والمنطقة في أبوظبي 2011

المساحة: دونم

المنطقة	ليمون		منجو		توت		زيتون		برتقال		رمان	
	المساحة	العدد	المساحة	العدد	المساحة	العدد	المساحة	العدد	المساحة	العدد	المساحة	العدد
المجموع	75	3,000	12	500	0	0	0	0	6	250	8	300
الرحبة	0	0	0	0	0	0	0	0	0	0	0	0
الختم	75	3,000	12	500	0	0	0	0	6	250	8	300

المصدر: جهاز أبوظبي للرقابة الغذائية  
\* باستثناء أشجار النخيل

جدول 18.1 عدد ومساحة الأشجار المثمرة حسب نوع المحصول\* والمنطقة في العين 2011

المساحة: دونم

المنطقة	المجموع		موز		سدر		تين		عنب		جوافة		لوز	
	المساحة	العدد	المساحة	العدد	المساحة	العدد	المساحة	العدد	المساحة	العدد	المساحة	العدد	المساحة	العدد
المجموع	2,386	69,666	47	1,540	431	12,997	131	3,958	183	5,341	103	3,072	103	1,116
ابوكرية	11	291	0	0	4	120	0	7	0	12	1	29	1	0
العراد	73	2,218	0	0	1	24	2	50	0	0	0	0	0	0
دعنة	58	1,811	2	49	22	675	8	254	0	20	3	83	3	106
الظاهرة	5	136	0	0	5	136	0	0	0	0	0	0	0	0
القعق	25	702	0	0	8	254	6	178	0	0	1	37	1	0
الهير	153	3,868	2	56	6	168	2	48	4	110	23	690	23	13
الخرزة	76	2,313	0	0	0	0	1	67	0	0	5	141	5	29
العويا	49	1,530	0	0	30	910	0	15	0	5	0	10	0	0
القطارة	310	9,260	9	279	40	1,217	12	358	140	4,209	4	133	4	14
الساد	13	379	0	0	6	165	0	0	0	0	0	0	0	25
لسلامات	154	4,616	0	0	127	3,809	0	5	0	0	0	0	0	9
الشويب	95	2,900	0	5	3	96	19	584	0	0	2	69	2	15
الوقن	5	209	0	0	4	132	0	5	0	0	0	4	0	0
البيحر	2	47	0	0	1	29	0	0	0	0	0	0	0	0
بدع فارس	7	292	0	0	4	134	1	20	0	0	0	7	0	60
الغموض	114	3,318	2	64	20	614	2	55	1	40	6	169	6	72
مساكن	324	9,592	14	417	42	1,245	20	587	25	475	15	441	15	673
ناهل	47	1,386	0	0	5	150	2	75	0	0	2	50	2	1
رماح	46	1,290	0	0	20	601	2	63	0	1	2	45	2	0
سيح بن عمار	682	19,559	5	152	31	944	45	1,348	11	429	36	1,090	36	56
سيح حريز	37	1,110	0	0	37	1,110	0	0	0	0	0	0	0	0
صراع	28	818	0	5	5	140	3	85	1	28	2	53	2	43
سويحان	44	1,445	10	450	10	316	4	119	1	2	0	0	0	0
أر غافة	28	576	3	63	0	8	2	35	0	10	1	21	1	0
واحة الصحرا	0	0	0	0	0	0	0	0	0	0	0	0	0	0

المصدر: جهاز أبوظبي للرقابة الغذائية  
\* باستثناء أشجار النخيل

تابع 18.1 عدد ومساحة الأشجار المثمرة حسب نوع المحصول\* والمنطقة في العين 2011

المساحة: دونم

نوع المحصول	ليمون		منجو		توت		زيتون		برتقال		رمان	
	المساحة	العدد	المساحة	العدد	المساحة	العدد	المساحة	العدد	المساحة	العدد	المساحة	العدد
المجموع	643	19,259	348	10,446	68	1,972	5	152	237	7,200	87	2,613
ابوكرية	2	50	1	22	1	24	0	0	0	0	1	27
العراد	53	1,600	0	0	0	14	0	0	3	100	14	430
دمثة	9	265	2	75	2	43	4	132	3	90	0	19
الظاهرة	0	0	0	0	0	0	0	0	0	0	0	0
القعق	5	147	1	20	1	1	0	0	2	65	0	0
الهير	57	1,715	4	113	4	125	0	0	26	780	2	50
الخزنة	40	1,197	16	485	1	38	0	0	7	291	1	65
العوبا	8	250	1	35	0	0	0	0	2	75	8	230
القطارة	52	1,561	40	1,206	3	91	0	0	3	98	3	94
الساد	4	120	0	0	1	30	0	0	0	0	2	39
السلامات	16	484	7	202	1	18	0	0	3	84	0	5
الشويب	29	864	15	522	3	76	0	0	20	600	2	69
الوقن	1	35	0	0	0	6	0	0	0	2	0	25
البحر	1	18	0	0	0	0	0	0	0	0	0	0
بدع فارس	1	41	0	0	0	0	0	0	0	7	1	23
الغموض	60	1,805	2	67	7	212	0	0	6	156	2	64
مساكن	68	2,036	35	1,049	27	808	0	0	44	1,311	19	550
ناهل	10	300	0	0	2	70	0	0	22	670	2	70
رماح	13	384	2	56	0	12	0	0	2	48	3	80
سيح بن عمار	199	5,980	205	6,142	11	329	0	0	87	2,610	16	479
سيح حريز	0	0	0	0	0	0	0	0	0	0	0	0
صراع	5	158	2	54	2	48	0	9	2	67	4	128
سويجان	4	120	9	270	1	7	0	0	2	80	3	81
أم غافة	6	129	6	128	1	20	1	11	3	66	4	85
واحة الصحرا	0	0	0	0	0	0	0	0	0	0	0	0

المصدر: جهاز أبوظبي للرقابة الغذائية  
\* باستثناء أشجار النخيل



جدول 19.1 عدد ومساحة الأشجار المثمرة حسب نوع المحصول\* والمنطقة في الغربية 2011

المساحة: دونم

لوز		جوافة		عنب		تين		سدر		موز		المجموع		نوع المحصول
المساحة	العدد	المساحة	العدد	المساحة	العدد	المساحة	العدد	المساحة	العدد	المساحة	العدد	المساحة	العدد	
0	0	54	2,249	0	0	221	10,369	1,144	28,127	0	0	1,794	57,101	المجموع
0	0	0	0	0	0	0	0	14	1,533	0	0	14	1,533	الظفرة
0	0	0	0	0	0	0	0	5	244	0	0	5	244	المرفا
0	0	0	0	0	0	0	0	0	0	0	0	0	13	السلع
0	0	0	4	0	0	3	11	200	320	0	0	217	491	الفروانية
0	0	18	400	0	0	20	600	19	245	0	0	97	3,175	دلما
0	0	0	7	0	0	1	87	430	1,233	0	0	432	1,497	غياني
0	0	0	0	0	0	0	0	60	2,408	0	0	60	2,408	حميم
0	0	1	45	0	0	7	350	76	7,782	0	0	102	9,092	حصان
0	0	0	0	0	0	0	0	0	0	0	0	0	0	مدينة زايد
0	0	2	73	0	0	18	749	85	2,102	0	0	153	3,987	مزيرع
0	0	33	1,710	0	0	172	8,570	75	3,660	0	0	529	25,820	سيح الخير
0	0	0	10	0	0	0	2	180	8,600	0	0	185	8,841	أم الحصن

المصدر: جهاز أبوظبي للرقابة الغذائية  
\* باستثناء أشجار النخيل

تابع 19.1 عدد ومساحة الأشجار المثمرة حسب نوع المحصول\* والمنطقة في الغربية 2011  
المساحة: دونم

رمان		برتقال		زيتون		نوت		منجو		ليمون		نوع المحصول
المساحة	العدد	المساحة	العدد	المساحة	العدد	المساحة	العدد	المساحة	العدد	المساحة	العدد	
57	2,214	30	1,790	0	0	0	0	24	962	264	11,390	المجموع
0	0	0	0	0	0	0	0	0	0	0	0	الظفرة
0	0	0	0	0	0	0	0	0	0	0	0	المرفا
0	13	0	0	0	0	0	0	0	0	0	0	السلع
4	30	0	0	0	0	0	0	2	16	8	110	الثروانية
15	550	8	720	0	0	0	0	7	210	10	450	دلما
0	50	0	40	0	0	0	0	0	0	1	80	غبائي
0	0	0	0	0	0	0	0	0	0	0	0	حميم
2	30	4	225	0	0	0	0	2	60	10	600	حصان
0	0	0	0	0	0	0	0	0	0	0	0	مدينة زايد
22	853	1	35	0	0	0	0	1	52	24	123	مزيرع
13	650	17	770	0	0	0	0	12	610	207	9,850	سيح الخير
1	38	0	0	0	0	0	0	0	14	4	177	أم الحصن

المصدر: جهاز أبوظبي للرقابة الغذائية  
\* باستثناء أشجار النخيل

## جدول 20.1 عدد ومساحة أشجار النخيل \* حسب المنطقة 2011

المساحة: دونم

غير المثمر		المثمر		المجموع		المنطقة
المساحة	العدد	المساحة	العدد	المساحة	العدد	
74,513	1,654,168	212,986	4,327,935	287,498	5,982,103	المجموع
13,766	275,312	12,073	241,568	25,839	516,880	أبوظبي
43,136	870,175	142,035	2,848,021	185,171	3,718,196	العين
17,611	508,681	58,877	1,238,346	76,488	1,747,027	الغربية

المصدر: جهاز أبوظبي للرقابة الغذائية  
\* يشمل النخيل الموجود في المزارع فقط.

تولي الحكومة الزراعة بشكل عام والنخيل بشكل خاص جلّ اهتمامها في سبيل تطوير زراعة النخيل، وذلك من خلال زيادة عدد الأشجار واتساع مساحته من جهة وزيادة الإنتاج وتحسين نوعيته من جهة أخرى، وذلك من خلال الاستثمار الأمثل للموارد الطبيعية والدعوة إلى تشجيع الاستثمار في قطاع النخيل والتمور.

يقدر عدد أشجار النخيل في الحيازات النباتية في إمارة أبوظبي بنحو 5,982,103 شجرة على مساحة إجمالية بلغت 287,498 دونماً، وتبلغ نسبة الأشجار المثمرة 72% من إجمالي عدد أشجار النخيل في الحيازات النباتية في إمارة أبوظبي عام 2011.

يشكّل النخيل نحو 98% من إجمالي مساحة الأشجار المثمرة في الحيازات النباتية في إمارة أبوظبي وتقع الغالبية العظمى من المساحة في منطقة العين بنسبة 64%، تليها المنطقة الغربية بنسبة 27%، وأخيراً أبوظبي بنسبة 9% من إجمالي مساحة أشجار النخيل في الحيازات النباتية في إمارة أبوظبي عام 2011.

## جدول 21.1 عدد ومساحة أشجار النخيل \* حسب المنطقة في أبوظبي 2011

المساحة: دونم

غير المثمر		المثمر		المجموع		المنطقة
المساحة	العدد	المساحة	العدد	المساحة	العدد	
13,766	275,312	12,073	241,568	25,839	516,880	المجموع
5,750	115,000	5,250	105,000	11,000	220,000	الرحبة
8,016	160,312	6,823	136,568	14,839	296,880	الختم

المصدر: جهاز أبوظبي للرقابة الغذائية  
\* يشمل النخيل الموجود في المزارع فقط.

جدول 22.1 عدد ومساحة أشجار النخيل \* حسب المنطقة في العين 2011

المساحة: دونم

غير المثمر		المثمر		المجموع		المنطقة
المساحة	العدد	المساحة	العدد	المساحة	العدد	
43,136	870,175	142,035	2,848,021	185,171	3,718,196	المجموع
2,790	55,794	7,229	144,591	10,019	200,385	ابوكرية
2,905	58,112	11,622	232,447	14,527	290,559	العراد
1,085	21,718	3,832	76,647	4,917	98,365	دمثة
1,446	28,925	7,082	141,645	8,528	170,570	الظاهرة
566	11,331	2,031	40,618	2,597	51,949	الفقع
1,775	35,494	6,415	128,292	8,190	163,786	الهبر والمهبر
1,976	39,518	6,000	120,000	7,976	159,518	الخنزة
2,112	42,231	7,972	159,440	10,084	201,671	العوبا
1,560	31,169	5,456	109,105	7,016	140,274	القطارة
574	11,474	2,850	56,995	3,424	68,469	الساد
1,734	34,675	5,787	115,734	7,521	150,409	السلامات
336	6,715	1,555	31,102	1,891	37,817	الشويب
1,634	38,685	6,378	131,565	8,012	170,250	الوقن
238	4,770	1,179	23,462	1,417	28,232	البحر
3,570	72,852	8,357	170,560	11,927	243,412	بدع فارس
1,129	22,580	9,270	185,390	10,399	207,970	الغموض
844	16,876	3,731	74,621	4,575	91,497	مساكن
784	15,688	5,000	100,000	5,784	115,688	ناهل
1,738	34,761	8,340	166,806	10,078	201,567	رماح وأبوسمره
3,551	71,019	12,441	248,820	15,992	319,839	سيح بن عمار
3,080	61,598	5,387	107,734	8,467	169,332	سيح حريز والعجبان
2,673	53,453	5,421	108,418	8,094	161,871	صراع
2,828	56,567	3,441	68,835	6,269	125,402	سويحان
881	17,615	898	17,968	1,779	35,583	أم غافة
1,328	26,555	4,361	87,226	5,689	113,781	واحة الصحرا

المصدر: جهاز أبوظبي للرقابة الغذائية  
\* يشمل النخيل الموجود في المزارع فقط.

## جدول 23.1 عدد ومساحة أشجار النخيل \* حسب المنطقة في الغربية 2011

المساحة: دونم

غير المثمر		المثمر		المجموع		المنطقة
المساحة	العدد	المساحة	العدد	المساحة	العدد	
17,611	508,681	58,877	1,238,346	76,488	1,747,027	المجموع
23	4,575	45	9,088	68	13,663	الظفرة
21	1,021	124	6,064	145	7,085	المرفا
44	3,560	48	4,000	92	7,560	السلع
2,910	50,020	17,100	276	20,010	50,296	الثروانية
100	3,670	130	4,480	230	8,150	دلما
497	41,450	1,168	97,350	1,666	138,800	غياثي
3,337	120,950	4,672	145,991	8,008	266,941	حميم
0	0	7,985	241,992	7,985	241,992	حصان
1,968	49,200	5,856	146,400	7,824	195,600	مدينة زايد
4,821	132,840	11,075	308,102	15,896	440,942	مزبرع
1,805	45,125	6,804	170,100	8,609	215,225	سيح الخير
2,085	56,270	3,870	104,503	5,955	160,773	أم الحصن

المصدر: جهاز أبوظبي للرقابة الغذائية  
\* يشمل النخيل الموجود في المزارع فقط.

تعدّ صناعة التمور من الصناعات الغذائية الحديثة فقبل عقود عدّة من الزمن لم تكن الإمارة تنتج التمور بكميات تجارية تصديرية إلا أنها حققت تقدماً كبيراً في زراعة النخيل وإنتاج التمور، حيث شجرت مساحات واسعة من الأراضي وُزعت بفسائل النخيل التي تتلاءم مع الظروف الطبيعية، بحيث أصبحت الإمارة الآن في مصاف الدول المصدرة للتمور ومشتقاتها في العالم.

ويمتاز النخيل بإنتاجه الباكر وثماره الجيدة، حيث تبدأ الشجرة بالإنتاج في عمر أربع سنوات لمعظم الأصناف، حيث تبدأ الشجرة بالإنتاج في عمر 6 - 8 سنوات في بقية دول العالم.

## جدول 24.1 كمية وقيمة إنتاج التمور حسب المنطقة 2008 إلى 2011

الكمية : طن، القيمة: ألف درهم

المنطقة	البند	2008	2009	2010	2011
المجموع	الكمية	65,657	62,594	72,900	76,980
	القيمة	389,317	428,532	439,873	516,369
أبوظبي	الكمية	2,675	2,632	5,175	5,705
	القيمة	11,750	13,724	33,109	41,319
العين	الكمية	39,358	35,329	45,660	46,955
	القيمة	236,273	233,507	265,596	298,908
الغربية	الكمية	23,625	24,633	22,065	24,320
	القيمة	141,294	181,301	141,168	176,142

المصدر: شركة الفوعة

بلغت الكميات المنتجة من التمور 76,980 طناً عام 2011 بزيادة مقدارها 5.6% مقارنة بعام 2010. وعند دراسة الكمية المنتجة من التمور بين المناطق نجد أن منطقة العين أنتجت 61.0% من إجمالي كمية التمور المنتجة في الإمارة تليها المنطقة الغربية بنسبة 31.5%، وأخيراً منطقة أبوظبي بنسبة 7.5% من إجمالي الكمية المنتجة من التمور في إمارة أبوظبي عام 2011.

#### جدول 25.1 عدد ومساحة الأشجار الحرجية حسب النوع والمنطقة 2011

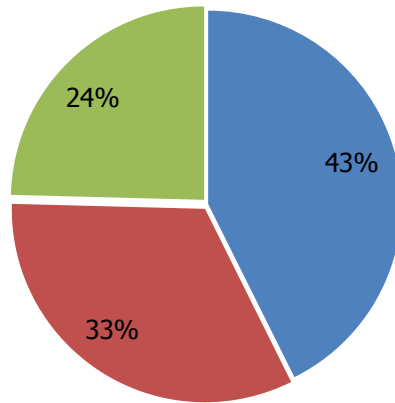
المساحة: دونم

نوع المحصول	أبوظبي		العين		الغربية		المجموع	
	العدد	المساحة	العدد	المساحة	العدد	المساحة	العدد	المساحة
المجموع	252,500	6,260	328,637	8,340	430,053	10,860	1,011,190	25,460
سدر	200,500	4,960	51,863	1,731	131,120	5,717	383,483	12,408
دماس	6,000	150	7,426	177	19,593	399	33,019	726
غاف	30,000	750	18,403	448	237,967	3,648	286,370	4,846
غويف	0	0	0	0	3,661	63	3,661	63
كف مريم	9,000	225	0	0	8,650	281	17,650	506
كينا	0	0	0	0	920	14	920	14
سمر	0	0	0	0	2,265	62	2,265	62
راك	7,000	175	102,412	2,042	20,858	516	130,270	2,733
أخرى	0	0	148,533	3,942	5,019	160	153,552	4,102

المصدر: جهاز أبوظبي للرقابة الغذائية

#### شكل 9.1 التوزيع النسبي لمساحة الأشجار الحرجية حسب المنطقة 2011

أبوظبي الغربية العين



المصدر: مركز الإحصاء - أبوظبي

## 5.1 المحاصيل الحقلية

بلغت مساحة الحيازات النباتية المستغلة بزراعة المحاصيل الحقلية في إمارة أبوظبي نحو 179,513 دونماً وبنسبة 24% من إجمالي مساحة الحيازات النباتية في إمارة أبوظبي، ومن خلال مقارنة المساحة المزروعة بالمحاصيل الحقلية بين مناطق الإمارة نجد أن معظم المساحة المستغلة تتركز في العين بنسبة 67%، تليها منطقة أبوظبي بنسبة 17%، وأخيراً الغربية بنسبة 16% من إجمالي مساحة المحاصيل الحقلية في إمارة أبوظبي عام 2011.

تقدّر الكميّة المنتجة من المحاصيل الحقلية في الإمارة بنحو 1,503,841 طناً بقيمة 2,183,570 درهماً، وقد تركّزت الكميّة العظمى من الإنتاج في منطقة العين بنسبة 64% من إجمالي الكميّة المنتجة من المحاصيل الحقلية في إمارة أبوظبي عام 2011.

### جدول 26.1 المساحة المزروعة وكميّة وقيمة إنتاج المحاصيل الحقلية حسب النوع 2011

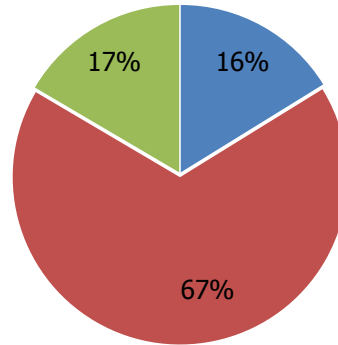
المساحة: دونم، الكميّة: طن

النوع	المساحة	الكميّة	القيمة (ألف درهم)
المجموع	179,513	1,503,841	2,183,570
جت	6,715	1,087,751	1,579,413
شعير	50	0	0
ذرة جافة	3,587	3,557	9,731
رودس	168,480	253,801	414,254
محاصيل أخرى	681	158,732	180,173

المصدر: جهاز أبوظبي للرقابة الغذائية

### شكل 10.1 التوزيع النسبي للمساحة المزروعة بالمحاصيل الحقلية حسب المنطقة 2011

أبوظبي ■ العين ■ الغربية



المصدر: مركز الإحصاء - أبوظبي

**جدول 27.1 المساحة المزروعة وكمية وقيمة إنتاج المحاصيل الحقلية حسب النوع في أبوظبي 2011**  
المساحة: دونم، الكمية: طن

النوع	المساحة	الكمية	القيمة (ألف درهم)
<b>المجموع</b>	<b>29,684</b>	<b>220,486</b>	<b>324,340</b>
جت	150	156,942	227,878
شعير	0	0	0
ذرة جافة	2,965	2,965	8,112
رودس	26,537	39,405	64,317
محاصيل أخرى	32	21,174	24,033

المصدر: جهاز أبوظبي للرقابة الغذائية

**جدول 28.1 المساحة المزروعة وكمية وقيمة إنتاج المحاصيل الحقلية حسب النوع في العين 2011**  
المساحة: دونم، الكمية: طن

النوع	المساحة	الكمية	القيمة (ألف درهم)
<b>المجموع</b>	<b>120,757</b>	<b>965,049</b>	<b>1,414,382</b>
جت	6,355	674,009	978,661
شعير	50	0	0
ذرة جافة	52	52	142
رودس	113,951	211,803	345,705
محاصيل أخرى	349	79,185	89,874

المصدر: جهاز أبوظبي للرقابة الغذائية

**جدول 29.1 المساحة المزروعة وكمية وقيمة إنتاج المحاصيل الحقلية حسب النوع في الغربية 2011**  
المساحة: دونم، الكمية: طن

النوع	المساحة	الكمية	القيمة (ألف درهم)
<b>المجموع</b>	<b>29,072</b>	<b>318,306</b>	<b>444,848</b>
جت	210	256,800	372,874
شعير	0	0	0
ذرة جافة	570	540	1,477
رودس أخضر	27,992	2,593	4,232
محاصيل أخرى	300	58,373	66,265

المصدر: جهاز أبوظبي للرقابة الغذائية



### جدول 30.1 المساحة المزروعة بالمحاصيل الحقلية حسب المنطقة 2007 إلى 2011

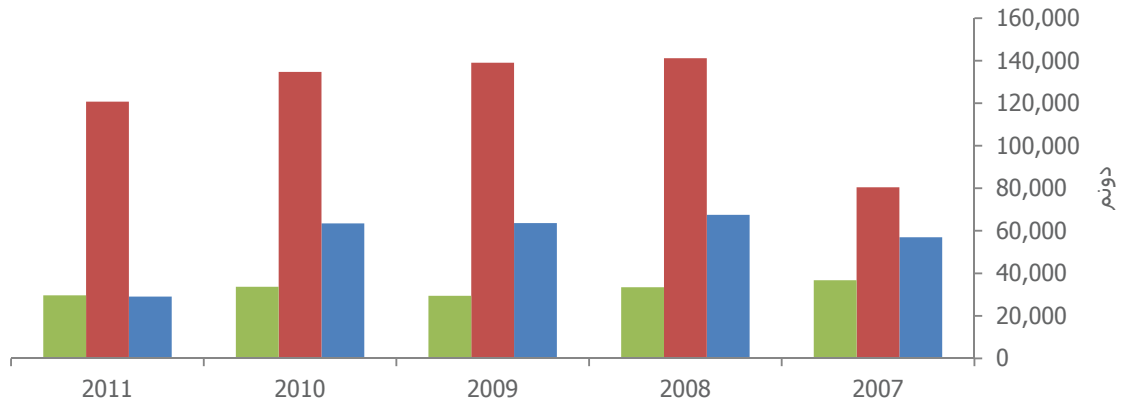
المساحة: دونم

السنة	المجموع	أبو ظبي	العين	الغربية
2007	174,178	36,726	80,471	56,981
2008	242,148	33,456	141,191	67,501
2009	232,141	29,470	139,046	63,625
2010	231,919	33,708	134,734	63,477
2011	179,513	29,684	120,757	29,072

المصدر: جهاز أبوظبي للرقابة الغذائية

### شكل 11.1 المساحة المزروعة بالمحاصيل الحقلية حسب المنطقة 2007 إلى 2011

أبو ظبي ■ العين ■ الغربية



المصدر: مركز الإحصاء - أبوظبي

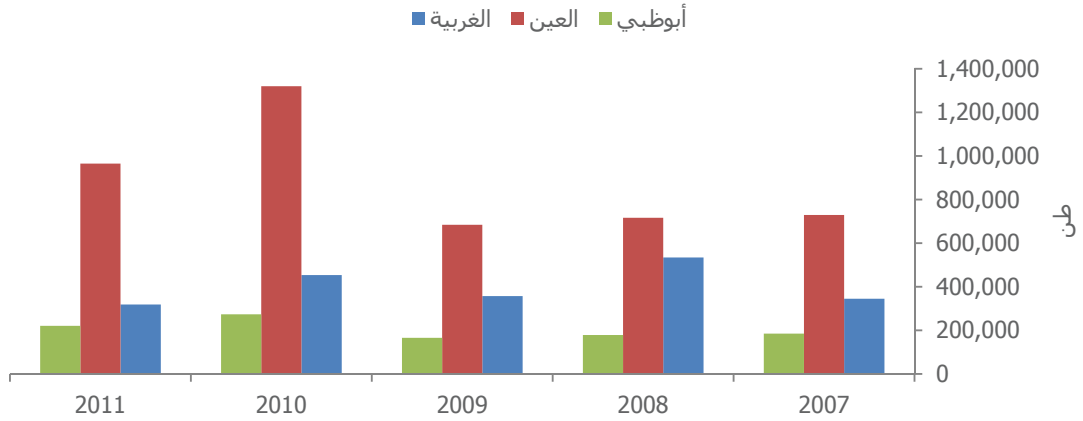
### جدول 31.1 كمية إنتاج المحاصيل الحقلية حسب المنطقة 2007-2011

الكمية بالطن

السنة	المجموع	أبو ظبي	العين	الغربية
2007	1,259,069	185,136	728,953	344,980
2008	1,429,438	178,663	716,451	534,324
2009	1,206,638	165,466	683,936	357,236
2010	2,046,733	273,699	1,319,530	453,504
2011	1,503,841	220,486	965,049	318,306

المصدر: جهاز أبوظبي للرقابة الغذائية

### شكل 12.1 كمية إنتاج المحاصيل الحقلية حسب المنطقة 2007 إلى 2011



المصدر: مركز الإحصاء - أبوظبي

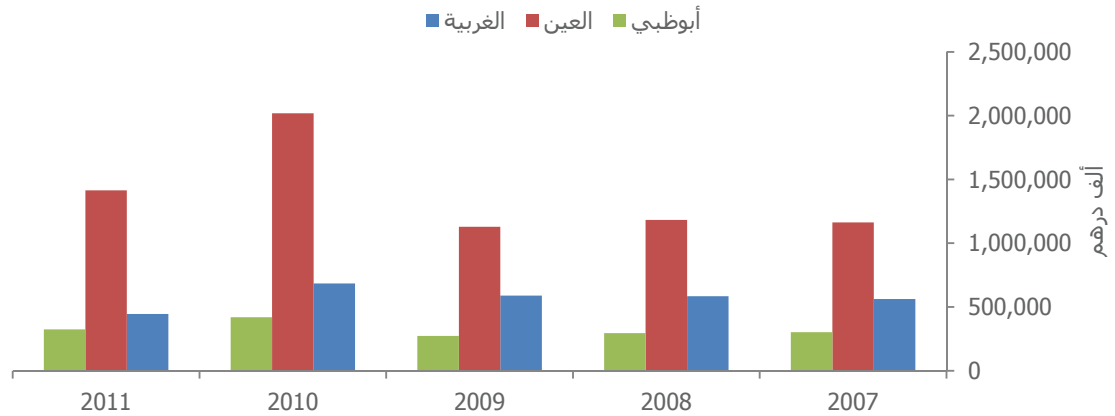
### جدول 32.1 قيمة إنتاج المحاصيل الحقلية حسب المنطقة 2007 إلى 2011

القيمة بالألف درهم

السنة	المجموع	أبوظبي	العين	الغربية
2007	2,026,664	301,762	1,162,603	562,299
2008	2,061,569	294,793	1,182,141	584,635
2009	1,990,953	273,019	1,128,495	589,439
2010	3,121,807	419,183	2,018,021	684,603
2011	2,183,570	324,340	1,414,382	444,848

المصدر: جهاز أبوظبي للرقابة الغذائية

### شكل 13.1 قيمة إنتاج المحاصيل الحقلية حسب المنطقة 2007 إلى 2011



المصدر: مركز الإحصاء - أبوظبي

## 6.1 الخضراوات

بلغت الكمية المنتجة من محاصيل الخضراوات الموردة لمراكز التسويق الزراعي حوالي 36,029.9 طن من مختلف أنواع الخضراوات ، وقد شكل محصول الطماطم الكمية العظمى من الإنتاج بنسبة 85% من إجمالي الكميات المنتجة عام 2011.

كما بلغت المساحة المزروعة بالخضراوات 13,875 دونماً وتشكّل هذه المساحة نحو 2% من إجمالي المساحة المزروعة في إمارة أبوظبي عام 2011.

وعند دراسة المساحة المزروعة بأصناف الخضراوات بين مناطق الإمارة نجد أن العين تشكّل المساحة العظمى لزراعة الخضراوات، حيث بلغت المساحة المزروعة فيها نحو 5,552 دونماً بنسبة 40% من إجمالي المساحة المزروعة بالخضراوات في إمارة أبوظبي. تليها الغربية بمساحة 4,578 دونماً وبنسبة 33%، وأخيراً أبوظبي بمساحة 3,745 دونماً وبنسبة 27% من إجمالي المساحة المزروعة بالخضراوات في إمارة أبوظبي عام 2011.

جدول 33.1 المساحة المزروعة وكمية وقيمة إنتاج محاصيل الخضراوات حسب نوع المحصول 2011

القيمة (ألف درهم)	الكمية (طن)	المساحة (دونم)	الصف
58,925.4	36,029.9	13,875	المجموع
46,289.6	30,511.0	7,396	طماطم
1795.9	360.1	468	فاصولياء
32.2	33.9	71	شمندر
1,597.6	1,599.1	768	ملفوف
111.3	52.2	1,072	خيار
47.9	42.9	51	جزر
129.1	92.3	93	قرنبيط (زهرة)
22.8	18.2	30	ملوخية
69.7	58.3	90	فلفل حار
151.9	69.2	90	فلفل حلو
381.9	391.5	196	بادنجان
26.8	4.7	8	فول أخضر
221.5	118.6	701	كوسا
7,404.4	2,451.3	2,447	بصل جاف
545.7	163.6	158	ذرة سكرية
14.0	8.8	70	شمام
2.4	2.1	3	لفت
29.6	22.5	29	بطيخ
2.3	2.5	5	كزبرة
35.5	24.2	16	بقدونس
9.1	1.7	13	بازيلاء
4.2	1.0	41	بطاطا
0.0	0.0	2	لوبياء
0.0	0.0	41	بامية
0.0	0.0	2	بروكلي
0.0	0.0	5	نعناع
0.0	0.0	9	أخرى

المصدر: جهاز أبوظبي للرقابة الغذائية

جدول 34.1 المساحة المزروعة وكمية وقيمة إنتاج محاصيل الخضراوات حسب نوع المحصول في أبوظبي 2011

القيمة (ألف درهم)	الكمية (طن)	المساحة (دونم)	الصف
<b>13,358.9</b>	<b>6,834.2</b>	<b>3,745</b>	<b>المجموع</b>
8,023.3	5,244.0	2,031	طماطم
0.0	0.0	0	فاصولياء
0.0	0.0	0	شمندر
0.0	0.0	0	ملفوف
41.3	19.7	64	خيار
0.0	0.0	0	جزر
0.0	0.0	0	قرنبيط (زهرة)
0.0	0.0	0	ملوخية
0.0	0.0	0	فلفل حار
0.0	0.0	0	فلفل حلو
0.0	0.0	0	بادنجان
0.0	0.0	0	فول أخضر
0.0	0.0	0	كوسا
5,260.6	1,545.9	1,620	بصل جاف
0.0	0.0	0	ذرة سكرية
10.7	6.9	18	شمام
0.0	0.0	0	لفت
23.0	17.7	12	بطيخ
0.0	0.0	0	كزبرة
0.0	0.0	0	بقدونس
0.0	0.0	0	بازيلاء
0.0	0.0	0	بطاطا
0.0	0.0	0	لوبياء
0.0	0.0	0	بامية
0.0	0.0	0	بروكلي
0.0	0.0	0	نعناع
0.0	0.0	0	أخرى

المصدر: جهاز أبوظبي للرقابة الغذائية

جدول 35.1 المساحة المزروعة وكمية وقيمة إنتاج محاصيل الخضراوات حسب نوع المحصول في العين 2011

القيمة (ألف درهم)	الكمية (طن)	المساحة (دونم)	الصف
<b>23,130.3</b>	<b>14,925.3</b>	<b>5,552</b>	<b>المجموع</b>
21,079.0	13,959.6	3,233	طماطم
310.9	63.1	82	فاصولياء
32.2	33.9	71	شمندر
73.4	75.0	36	ملفوف
69.9	32.5	1,006	خيار
36.5	35.4	42	جزر
36.0	25.8	26	قرنبيط (زهرة)
11.4	9.1	15	ملوخية
69.7	24.0	37	فلفل حار
50.8	28.5	37	فلفل حلو
54.3	63.9	32	بادنجان
26.8	4.7	8	فول أخضر
139.9	77.8	460	كوسا
928.3	412.7	377	بصل جاف
160.1	48.0	27	ذرة سكرية
0.2	0.1	2	شمام
2.4	2.1	3	لفت
2.8	2.0	7	بطيخ
2.3	2.5	5	كزبرة
33.2	22.7	15	بقدونس
9.1	1.7	13	بازيلاء
1.2	0.3	12	بطاطا
0.0	0.0	2	لوبياء
0.0	0.0	4	بامية
0.0	0.0	0	بروكلي
0.0	0.0	0	نعناع
0.0	0.0	0	أخرى

المصدر: جهاز أبوظبي للرقابة الغذائية

جدول 36.1 المساحة المزروعة وكمية وقيمة إنتاج محاصيل الخضراوات حسب نوع المحصول في الغربية 2011

القيمة (ألف درهم)	الكمية (طن)	المساحة (دونم)	الصف
22,436.1	14,270.4	4,578	المجموع
17,187.3	11,307.4	2,132	طماطم
1,485.0	297.0	386	فاصولياء
0.0	0.0	0	شمندر
1,524.2	1,524.2	732	ملفوف
0.1	0.1	2	خيار
11.4	7.6	9	جزر
93.2	66.5	67	قرنبيط (زهرة)
11.4	9.1	15	ملوخية
0.0	34.3	53	فلغل حار
101.2	40.8	53	فلغل حلو
327.6	327.6	164	بادنجان
0.0	0.0	0	فول أخضر
81.5	40.8	241	كوسا
1,215.5	492.7	450	بصل جاف
385.6	115.6	131	ذرة سكرية
3.1	1.8	50	شمام
0.0	0.0	0	لفت
3.8	2.8	10	بطيخ
0.0	0.0	0	كزبرة
2.3	1.5	1	بقدونس
0.0	0.0	0	بازيلاء
3.0	0.7	29	بطاطا
0.0	0.0	0	لوبياء
0.0	0.0	37	بامية
0.0	0.0	2	بروكلي
0.0	0.0	5	نعناع
0.0	0.0	9	أخرى

المصدر: جهاز أبوظبي للرقابة الغذائية

## 7.1 المساحة المحميّة

تعرف الزراعة المحميّة بأنها إنتاج الخضار أو نباتات الزينة ضمن أنفاق أو بيوت زراعية بلاستيكية أو زجاجية مدفأة بالأشعة الشمسية أو بوساطة جهاز تدفئة لتوفير ظروف نمو مواتية ولحماية المحاصيل من تقلبات الطقس والآفات النباتية، مما يساعد على إنتاج نباتات في غير مواسمها العادية، وهذا يؤدي إلى وفرة في الإنتاج وانخفاض في التكاليف. ومن المعروف أن الخضراوات ذات قيمة غذائية عالية، نظراً إلى احتوائها على كميات كبيرة من الأملاح المعدنية والكربوهيدرات والبروتينات والدهون والفيتامينات التي تعدّ من العناصر الرئيسة في غذاء الإنسان، لذلك أولت الحكومة موضوع إنتاج الخضراوات تحت الأغذية عناية فائقة للحصول على إنتاج باكر في مواعيد غير تقليدية لبعض محاصيل الخضراوات التي يصعب إنتاجها في الأرض المكشوفة.

بلغت أعداد البيوت المحميّة في إمارة أبوظبي 10,003 بيوت بمساحة إجمالية تقدّر بـ 3,375 دونماً بزيادة إجمالية تقدّر بـ 19.5% مقارنة بعام 2010. وتقدّر المساحة المحميّة بنحو 0.5% من إجمالي مساحة الحيازات النباتية في إمارة أبوظبي.

وعند دراسة مساحة البيوت المحميّة بين مناطق الإمارة نجد أن معظم المساحة المحميّة تتركز في العين بنسبة 58% من إجمالي المساحة المحميّة، تليها الغربية بنسبة 32%، وأخيراً أبوظبي بنسبة 10% من إجمالي المساحة المحميّة في إمارة أبوظبي عام 2011.

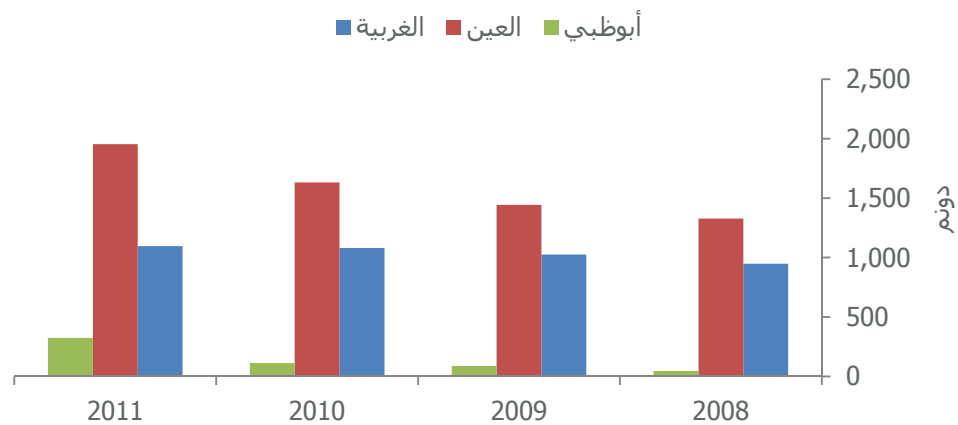
### جدول 37.1 عدد ومساحة البيوت المحميّة حسب المنطقة 2008 إلى 2011

المساحة: دونم

المنطقة	2011	2010	2009	2008	العدد	المساحة
المجموع	10,003	8,363	7,683	6,916	العدد	المساحة
أبوظبي	720	243	191	102	العدد	المساحة
العين	5,832	4,852	4,313	3,948	العدد	المساحة
الغربية	3,451	3,268	3,179	2,866	العدد	المساحة
	3,375	2,825	2,555	2,322		

المصدر: جهاز أبوظبي للرقابة الغذائية

### شكل 14.1 مساحة البيوت المحميّة حسب المنطقة 2008 إلى 2011



المصدر: مركز الإحصاء - أبوظبي

تتركز المساحة العظمى للبيوت المحمية العاملة في الغربية حيث بلغت مساحتها 1,009 دونماً ونسبة 50% من إجمالي مساحة البيوت المحمية العاملة، تليها العين حيث بلغت المساحة المحمية نحو 859 دونماً بنسبة 43%، وأخيراً أبوظبي حيث بلغت المساحة المحمية نحو 144 دونماً بنسبة 7% من إجمالي مساحة البيوت المحمية العاملة في إمارة أبوظبي عام 2011.

### جدول 38.1 عدد ومساحة البيوت المحمية العاملة وغير العاملة حسب المنطقة 2011

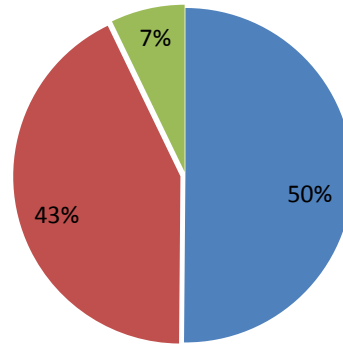
المساحة: دونم

المنطقة	البيوت العاملة		البيوت غير العاملة		المجموع	
	العدد	المساحة	العدد	المساحة	العدد	المساحة
المجموع	5,633	2,012	4,370	1,363	10,003	3,375
أبوظبي	347	144	373	181	720	325
العين	2,122	859	3,710	1,095	5,832	1,954
الغربية	3,164	1,009	287	87	3,451	1,096

المصدر: جهاز أبوظبي للرقابة الغذائية

### شكل 15.1 التوزيع النسبي لمساحة البيوت المحمية العاملة حسب المنطقة 2011

أبوظبي ■ العين ■ الغربية



المصدر: مركز الإحصاء - أبوظبي

### جدول 39.1 عدد ومساحة البيوت المحمية العاملة وغير العاملة حسب المنطقة في أبوظبي 2011

المساحة: دونم

المنطقة	البيوت العاملة		البيوت غير العاملة		المجموع	
	العدد	المساحة	العدد	المساحة	العدد	المساحة
المجموع	347	143	373	182	720	325
الرحبة	200	100	345	173	545	273
الختم	147	43	28	9	175	52

المصدر: جهاز أبوظبي للرقابة الغذائية



جدول 40.1 عدد ومساحة البيوت المحمية العاملة وغير العاملة حسب المنطقة في العين 2011  
المساحة: دونم

المجموع		البيوت غير العاملة		البيوت العاملة		المنطقة
المساحة	العدد	المساحة	العدد	المساحة	العدد	
1,954	5,832	1,095	3,710	859	2,122	المجموع
3	10	0	0	3	10	أبوكريه
39	129	9	30	30	99	العراد
52	158	52	158	0	0	دمثة
49	131	10	0	39	131	الظاهرة
61	181	48	142	13	39	القعق
475	1,458	318	985	157	473	الهير
2	7	2	7	0	0	الخرنه
8	33	0	0	8	33	العويا
52	131	42	101	10	30	القطارة
13	45	11	34	2	11	الساد
35	121	16	59	20	62	السلامات
56	167	38	118	18	49	الشويب
10	31	3	10	7	21	الوقن
0	0	0	0	0	0	البحر
92	287	35	109	57	178	بدع فارس
312	976	212	657	100	319	الغموض
110	343	105	329	5	14	مساكن
160	301	44	118	116	183	ناهل
139	451	87	259	52	192	رماح وأبو سمره
132	415	0	415	132	0	سيح بن عمار
34	105	1	3	33	102	سيح حريز والعجبان
21	65	4	13	17	52	صراع
87	261	49	147	38	114	سويحان
13	26	8	16	5	10	أم غافة
0	0	0	0	0	0	واحة الصحرا

المصدر: جهاز أبوظبي للرقابة الغذائية

جدول 41.1 عدد ومساحة البيوت المحمّية العاملة وغير العاملة حسب المنطقة في الغربية 2011  
المساحة: دونم

المجموع		البيوت غير العاملة		البيوت العاملة		المنطقة
المساحة	العدد	المساحة	العدد	المساحة	العدد	
1,096	3,451	87	287	1,009	3,164	المجموع
0	0	0	0	0	0	الظفرة
0	0	0	0	0	0	المرفأ
0	0	0	0	0	0	السلع
181	565	0	0	181	565	الثروانية
3	8	1	4	2	4	دلما
0	0	0	0	0	0	غياثي
58	134	7	15	52	119	حميم
80	251	4	13	75	238	حصان
1	3	1	3	0	0	مدينة زايد
323	979	75	151	248	828	مزيرع
441	1,479	0	101	441	1,378	سيح الخير
10	32	0	0	10	32	أم الحصن

المصدر: جهاز أبوظبي للرقابة الغذائية

## 8.1 الغابات

لا تقتصر الغابات على كونها غطاءً شاسعاً أخضر ولكنّ لها مغزى اقتصادياً وصناعياً، كما أنها تمنع تدهور التربة وتآكلها، وتحمي ينابيع المياه، وتحافظ على استقرار الجبال. وتلطّف الجو، وتضمن هواءً نقياً بامتصاص ثاني أكسيد الكربون وطرح الأوكسجين فتقلّل من الاحتباس الحراري وتعمل على صدّ الرّياح وحماية التربة من الانجراف وتوفّر الغابات مواطن لكثير من النباتات والحيوانات التي لا تستطيع العيش إلا فيها.

حققت عملية التشجير في إمارة أبوظبي تقدماً كبيراً، فخلال فترة من الزمن حُرّجت مساحات واسعة من الأرض أنعشت الحياة البيئية الصحراوية ونمت الرغبة لدى السكان في الاهتمام بالزراعة والاشتغال بها لما لذلك من تأثير أساسي في مستقبل البلاد ومصيرها من حيث تعميق الارتباط بالأرض وتحقيق الأمن الغذائي.

وتنتشر الغابات بكثافة في المنطقة الشرقية المحيطة بمنطقة العين، وفي المنطقة الغربية التي تصل إلى تخوم الربع الخالي، بالإضافة إلى مدينة أبوظبي وامتداداتها من الشرق والغرب والشمال.

وتكثر في هذه الغابات العديد من الحيوانات البرية وفي مقدّمها الغزلان بأنواعها المختلفة مثل الوضيحي المعروف بالمها العربي، وغزلان الرّيم والغزال الهندي المرقط، كذلك توجد أنواع مختلفة من الطيور مثل النعام بأنواعها بالإضافة إلى الأرناب البرية.

وكان لسياسة المغفور له -ياذن الله تعالى- الشيخ زايد بن سلطان آل نهيان أثرها في الاهتمام بالزراعة، ومن أقواله المأثورة -يرحمه الله- في مؤتمر قمة الأرض بالبرازيل عام 1992 أنه قد زرع 140 ألف هكتار وشجرت في المنطقة الشرقية، تحوي كلها أشجاراً منتشرة حتى تخوم الربع الخالي المعروف بأنه الأكثر جفافاً في العالم والأقسى مناخاً.

بلغت المساحة المزروعة بالغابات 1,693,500 دونماً في إمارة أبوظبي ويقدر عدد الأشجار فيها بنحو 17,408,021 شجرة عام 2011. ومن الملاحظ أن معظم مساحة الغابات تتركز في العين من إمارة أبوظبي، حيث تصل نسبة مساحة الغابات فيها إلى 35.2% من إجمالي مساحة الغابات، تليها أبوظبي بنسبة 32.5%، وأخيراً الغربية بنسبة 32.3% من إجمالي مساحة الغابات في إمارة أبوظبي.

### جدول 42.1 عدد ومساحة أشجار الغابات حسب المنطقة 2011

المساحة: دونم

المنطقة	العدد	المساحة	2011
المجموع	العدد	المساحة	17,408,021
أبوظبي	العدد	المساحة	1,693,500
	العدد	المساحة	8,028,311
	العدد	المساحة	550,700
العين	العدد	المساحة	4,395,135
	العدد	المساحة	596,370
الغربية	العدد	المساحة	4,984,575
	العدد	المساحة	546,430

المصدر: هيئة البيئة

## 9.1 المساحة المروية

تعتبر دولة الإمارات العربية المتحدة بشكل عام وإمارة أبوظبي بشكل خاص من البلدان ذات الموارد المائية المحدودة قياساً بالمساحة المروية الصالحة للزراعة، لذلك فإن إدخال تقنيات متقدمة في الري ستؤدي الى توفير كميات كبيرة من المياه تساعد في التوسع الأفقي بالمساحة المروية. فقد بلغت مساحة الأراضي المروية حوالي 651,274 دونماً اي ما يقارب الـ 87% من إجمالي مساحة الحيازات النباتية في إمارة أبوظبي.

يعتبر أسلوب الري بالتنقيط من أكثر طرق الري استخداماً حيث بلغت مساحة الأراضي المروية بالتنقيط 591,452 دونماً بنسبة 91% من إجمالي مساحة الأراضي المروية في إمارة أبوظبي.

تتركز معظم المساحة المروية في منطقة العين بنسبة 58% من إجمالي مساحة الأراضي المروية في إمارة أبوظبي، يليها المنطقة الغربية بنسبة 29%، وأخيراً منطقة أبوظبي بنسبة 13% من إجمالي مساحة الأراضي المروية في إمارة أبوظبي.

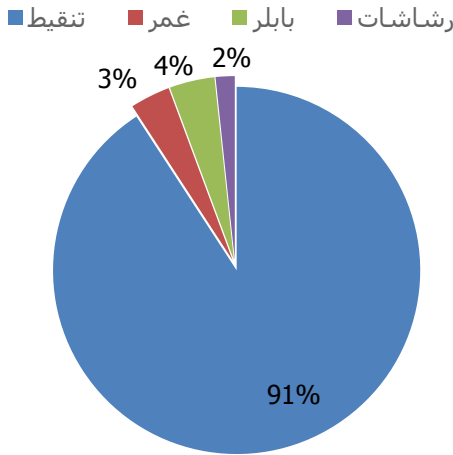
### جدول 43.1 المساحة المروية حسب أسلوب الري والمنطقة 2011

المساحة: دونم

المجموع	أسلوب الري				المنطقة
	رشاشات	بابلر	غمر	تنقيط	
651,274	10,945	25,902	22,975	591,452	المجموع
84,970	0	0	0	84,970	أبوظبي
376,396	10,705	25,742	22,935	317,014	العين
189,908	240	160	40	189,468	الغربية

المصدر: جهاز أبوظبي للرقابة الغذائية

### شكل 16.1 التوزيع النسبي للمساحة المروية حسب أسلوب الري 2011



المصدر: مركز الإحصاء - أبوظبي

جدول 44.1 المساحة المروية حسب أسلوب الري والمنطقة في أبوظبي 2011

المساحة: دونم

المجموع	أسلوب الري				المنطقة
	رشاشات	بابلر	غمر	تنقيط	
84,970	0	0	0	84,970	المجموع
52,669	0	0	0	52,669	الرحبة
32,301	0	0	0	32,301	الختم

المصدر: جهاز أبوظبي للرقابة الغذائية

جدول 45.1 المساحة المروية حسب أسلوب الري والمنطقة في العين 2011

المساحة: دونم

المجموع	أسلوب الري				المنطقة
	رشاشات	بابلر	غمر	تنقيط	
376,396	10,705	25,742	22,935	317,014	المجموع
22,924	0	3,231	0	19,693	ابوكرية
34,687	0	707	308	33,672	العراد
10,270	200	1,228	540	8,302	دمثة
18,565	36	3,168	0	15,361	الظاهرة
3,928	86	540	42	3,260	القعق
16,436	2,943	180	240	13,073	الهير والمهير
22,716	160	0	2,880	19,676	الخرزة
20,405	600	0	1,097	18,708	العويا
10,135	690	1,164	3,150	5,131	القطارة
6,423	0	0	845	5,578	الساد
12,274	0	2,746	0	9,528	السلامات
3,649	705	689	20	2,235	الشويب
16,916	24	156	2,329	14,407	الوقن
2,144	42	142	359	1,601	اليحر
20,875	256	3,807	0	16,812	بدع فارس
22,228	1,635	316	163	20,114	الغموض
10,272	690	545	1,370	7,667	مساكن
10,013	53	1,949	60	7,951	ناهل
13,322	788	3,177	500	8,857	رماح وأبوسمره
23,431	1,336	264	6,038	15,793	سيح بن عمار
30,405	66	1,297	0	29,042	سيح حريز والعجبان
19,312	0	0	63	19,249	صراع
10,455	360	263	1,696	8,136	سويحان
2,608	35	172	518	1,883	أم غافة
12,002	0	0	717	11,285	واحة الصحرا

المصدر: جهاز أبوظبي للرقابة الغذائية

جدول 46.1 المساحة المروية حسب أسلوب الري والمنطقة في الغربية 2011  
المساحة: دونم

المجموع	أسلوب الري				المنطقة
	رشاشات	بابلر	غمر	تنقيط	
<b>189,908</b>	<b>240</b>	<b>160</b>	<b>40</b>	<b>189,468</b>	<b>المجموع</b>
1,452	0	0	0	1,452	الطفرة
950	0	0	0	950	المرفا
1,746	0	0	0	1,746	السلع
37,288	0	0	0	37,288	الثروانية
1,011	0	0	0	1,011	دلما
17,458	0	0	0	17,458	غياثي
17,106	0	0	0	17,106	حميم
27,091	0	0	0	27,091	حصان
14,413	0	0	0	14,413	مدينة زايد
33,639	0	0	0	33,639	مزيرع
19,780	240	160	40	19,340	سيح الخير
17,974	0	0	0	17,974	أم الحصن

المصدر: جهاز أبوظبي للرقابة الغذائية

## 10.1 الرقم القياسي لأسعار المنتجين الزراعيين

ارتفع الرقم القياسي لأسعار المنتجين الزراعيين إلى 1.1% عام 2011 مقارنة بعام 2010 (2005 = 100). ومن أهم المحاصيل التي ساهمت في هذا الارتفاع كل من البصل بنسبة 15.9% والطماطم بنسبة 8.0% والخيار بنسبة 7.8% والباذنجان بنسبة 6.9% والشمام بنسبة 6.1% والشمندر بنسبة 5.9%

وقد شهدت المحاصيل التالية انخفاضاً في أسعارها مثل الفلفل والجزر والكزبرة والذرة واللفت بنسب 18% و16.1% و10% و7.9% و4.1% على التوالي.

### جدول 47.1 الرقم القياسي لأسعار المنتجين الزراعيين 2008 إلى 2011

(100 = 2005)

المحصول	2008	2009	2010	2011
جميع المنتجات	95.2	104.8	103.5	104.6
طماطم	95.2	97.3	94.7	102.3
فلفل	74.8	115.3	74.8	61.2
خيار	101.8	100.9	100.2	108.1
كوسا	100.2	98.5	93.1	96.4
فقوس	-	89.2	-	-
بطيخ	119.9	99.5	100.3	101.8
شمام	102.1	99.5	104.4	110.8
بصل جاف	113.6	108.9	108.2	125.5
لوبياء	100.9	110.0	100.0	-
فاصولياء	100.6	100.3	100.5	100.8
بازيلاء	101.2	100.9	100.5	105.1
باذنجان	97.7	101.0	96.5	103.2
قرنبيط (زهرة)	97.5	102.7	103.7	104.1
فول أخضر	99.4	98.5	100.0	115.0
ملفوف	86.7	104.9	105.3	105.5
خس	104.4	107.6	129.3	-
سبانخ	82.4	100.0	-	-
ملوخية	115.9	107.7	110.0	137.5
كزبرة	105.1	94.9	104.4	93.9
شمندر	93.6	89.8	89.7	95.0
بقدونس	101.1	103.0	102.4	104.1
بطاطا	107.2	111.2	-	105.2
ذرة	112.4	108.9	114.6	105.5
لفت	97.2	100.0	100.0	95.8
جزر	111.6	101.9	96.3	80.7
جرجير	-	106.0	105.5	-

المصدر: مركز الإحصاء - أبوظبي

## 11.1 الآبار

بلغ عدد الآبار الكلي في إمارة أبوظبي 70,666 بئراً تشكل الآبار العاملة 70% منها. وعند دراسة عدد الآبار العاملة حسب المنطقة نجد أن 63% من الآبار العاملة تقع في العين، تليها الغربية بنسبة 32%، وأخيراً أبوظبي بنسبة 5% من إجمالي عدد الآبار العاملة في إمارة أبوظبي.

### جدول 48.1 عدد الآبار الزراعية حسب المنطقة 2011

المجموع	الآبار غير العاملة	عدد الآبار العاملة	المنطقة
70,666	21,393	49,273	المجموع
3,600	1,180	2,420	أبوظبي
46,843	15,944	30,899	العين
20,223	4,269	15,954	الغربية

المصدر: جهاز أبوظبي للرقابة الغذائية

## 12.1 القروض الممنوحة للمزارعين

تلعب القروض الزراعية دوراً مهماً في تنمية القطاع الزراعي وزيادة الإنتاج وإدامة المشروعات النباتية من خلال الوسائل الحديثة في الإنتاج وتشغيل الأيدي العاملة وتنويع الفعاليات والأنشطة النباتية التي تدعم المنتجين الزراعيين.

وتأخذ القروض المقدمة للمزارعين أشكالاً مختلفة كالآلات والمعدات النباتية ونظام الري بالتنقيط أو شكل مستلزمات إنتاج كالأسمدة والمبيدات النباتية. وقد بلغت القيمة الإجمالية للقروض الممنوحة للمزارعين خلال عام 2011 ما قيمته 18,488 ألف درهماً.

### جدول 49.1 قيمة القروض الممنوحة للمزارعين حسب المنطقة 2005 إلى 2011

القيمة: ألف درهم

2011	2010	2009	2005	المنطقة
18,488	26,719	25,755	46,509	المجموع*
52	4,967	4,280	5,689	أبوظبي**
18,436	21,752	21,475	40,820	العين

المصدر: جهاز أبوظبي للرقابة الغذائية

\* يسدد المزارع 50% فقط من قيمة القرض  
\*\* بيانات أبوظبي تشمل الغربية



جدول 50.1 قيمة القروض الممنوحة للمزارعين حسب نوع الخدمة والمنطقة 2011

القيمة: ألف درهم

النوع	أبوظبي	العين	الغربية	المجموع
<b>المجموع *</b>	<b>47</b>	<b>18,436</b>	<b>4</b>	<b>18,488</b>
مضخات ومكائن	0	18,239	0	18,239
صناديق بلاستيك وأكياس تعبئة	30	139	0	169
بايات بلاستيك	0	0	0	0
أسمدة عضوية	0	0	0	0
سلك شائك	2	1	0	4
أخرى	15	57	4	76

المصدر: جهاز أبوظبي للرقابة الغذائية  
\* يسدد المزارع 50% فقط من قيمة القرض

جدول 51.1 كمية وقيمة القروض الممنوحة للمزارعين حسب نوع الخدمة في أبوظبي 2011

القيمة: ألف درهم

النوع	الوحدة	الكمية	القيمة
<b>المجموع *</b>			<b>47</b>
مضخات ومكائن	عدد	0	0
صناديق بلاستيك وأكياس تعبئة	عدد	300,000	30
بايات بلاستيك	عدد	0	0
أسمدة عضوية	طن	0	0
سلك شائك	لفة	42	2
أخرى	عدد	220	15

المصدر: جهاز أبوظبي للرقابة الغذائية  
\* يسدد المزارع 50% فقط من قيمة القرض

جدول 52.1 كمية وقيمة القروض الممنوحة للمزارعين حسب نوع الخدمة في العين 2011

القيمة: ألف درهم

النوع	الوحدة	الكمية	القيمة
<b>المجموع *</b>			<b>18,436</b>
مضخات ومكائن	عدد	486	18,239
صناديق بلاستيك وأكياس تعبئة	عدد	645,000	139
بايات بلاستيك	عدد	0	0
أسمدة عضوية	طن	0	0
سلك شائك	لفة	25	1
أخرى	عدد	817	57

المصدر: جهاز أبوظبي للرقابة الغذائية  
\* يسدد المزارع 50% فقط من قيمة القرض

### جدول 53.1 كمّية وقيمة القروض الممنوحة للمزارعين حسب نوع الخدمة في الغربية 2011

القيمة: ألف درهم

النوع	الوحدة	الكمّية	القيمة
<b>المجموع*</b>			<b>4</b>
مضخات ومكائن	عدد	0	0
صناديق بلاستيك وأكياس تعبئة	عدد	0	0
بايبات بلاستيك	عدد	0	0
أسمدة عضوية	طن	0	0
سلك شائك	لفة	5	0
أخرى	عدد	60	4

المصدر: جهاز أبوظبي للرقابة الغذائية  
\* يسدد المزارع 50% فقط من قيمة القرض

### 13.1 المبيدات الزراعية

تستخدم المبيدات الزراعية على نطاق واسع في النشاط الزراعي، وذلك لمكافحة الآفات النباتية المختلفة التي تعمل على إتلاف المحاصيل النباتية أو انخفاض الإنتاج الزراعي. هناك أنواع مختلفة من المبيدات الزراعية المستخدمة كالمبيدات الحشرية والمبيدات الفطرية ومبيدات العناكب وغيرها من المبيدات المختلفة، وتعدّ المبيدات الحشرية من أكثر المبيدات انتشاراً واستخداماً في القطاع الزراعي لإمارة أبوظبي.

### جدول 54.1 كمّية المبيدات المستهلكة حسب النوع والمنطقة 2011

البيان	الوحدة	أبوظبي	العين	الغربية	المجموع
مبيدات حشرية	لتر	58	162,679	1,713	164,450
	كيلوجرام	621	307	23	951
مبيدات فطريات	لتر	0	0	0	0
	كيلوجرام	262	55,193	86	55,541
مبيدات عناكب	لتر	0	53,103	3,032	56,135
	كيلوجرام	0	72	24	96
فوستوكسين	عدد	0	0	0	0
	كيلوجرام	0	1,823	482	2,305
فيرمونات	عدد	26,643	151,474	110,571	288,688
كيرومونات	عدد	0	0	0	0
أخرى	لتر	0	6,307	3	6,310
	كيلوجرام	0	588	0	588

المصدر: جهاز أبوظبي للرقابة الغذائية

## 2. إحصاءات التجارة الخارجية للسلع النباتية

## 1.2 مقدمة

تتمتع إمارة أبوظبي بنشاط كبير في حركة التجارة الخارجية للسلع النباتية يساعدها على ذلك موقعها الجغرافي وقربها من دول شرق آسيا، بالإضافة إلى التسهيلات التجارية والقوانين والأنظمة التجارية المعمول بها، التي ساعدت على تطوّر حركة التبادل التجاري للسلع النباتية والغذائية ونموها.

تشير بيانات التجارة الخارجية إلى أن هناك تزايداً ملحوظاً في قيمة جملة التجارة الخارجية للسلع النباتية عام 2011 بنسبة 21.6% مقارنة بعام 2010.

ارتفعت قيمة الواردات من السلع النباتية بنسبة 23.4% عام 2011 مقارنة بعام 2010، كما ارتفعت قيمة الصادرات من السلع النباتية بنسبة 4.1% عام 2011، في حين ارتفعت قيمة المعاد تصديره من السلع النباتية بنسبة 0.4% عام 2011 مقارنة بعام 2010.

تشير بيانات الواردات من السلع النباتية إلى أن الواردات من الشحوم والدهون والزيوت الحيوانية والنباتية قد زادت بنسبة 55% مقارنة بعام 2010، وكذلك ارتفعت قيمة الواردات من المنتجات النباتية بنسبة 29%، كما ارتفعت الواردات من المواد الغذائية والمشروبات والسوائل الكحولية والتبغ بنسبة 17%، وارتفعت الواردات من الحيوانات الحية والمنتجات الحيوانية بنسبة 16% والأسمدة بنسبة 6% مقارنة بعام 2010. في حين انخفضت قيمة الواردات من مبيدات الحشرات والقوارض والفطريات بنسبة 17% عام 2011 مقارنة بعام 2010.

وتشير بيانات الصادرات من السلع النباتية والغذائية إلى أن قيمة الصادرات من الأسمدة قد ارتفعت بنسبة 14% عام 2011 مقارنة بعام 2010، كما ارتفعت قيمة الصادرات من الشحوم والدهون والزيوت الحيوانية والنباتية بنسبة 13%، وارتفعت الصادرات من المنتجات النباتية بنسبة 8%، والمواد الغذائية والمشروبات والسوائل الكحولية والتبغ بنسبة 4% عام 2011 مقارنة بعام 2010. في حين انخفضت قيمة الصادرات من مبيدات الحشرات والقوارض والفطريات والأعشاب بنسبة 60%، كما انخفضت قيمة الصادرات من الحيوانات الحية ومنتجات المملكة الحيوانية بنسبة 16% عام 2011 مقارنة بعام 2010.

كما تشير بيانات المعاد تصديره من السلع النباتية والغذائية إلى ارتفاع قيمة المعاد تصديره من الأسمدة إلى 112% عام 2011 مقارنة بعام 2010، كما ارتفعت قيمة المعاد تصديره من الشحوم والدهون والزيوت الحيوانية أو النباتية بنسبة 43% وارتفعت قيمة المعاد تصديره من الحيوانات الحية ومنتجات المملكة الحيوانية بنسبة 19%، والمواد الغذائية والمشروبات والسوائل الكحولية والتبغ بنسبة 3%. في حين انخفضت قيمة المعاد تصديره من المنتجات النباتية بنسبة 9% عام 2011 مقارنة بعام 2010.

تمثّل مساهمة الواردات من إجمالي التجارة الخارجية للسلع النباتية ما نسبته 92.2%، ووصلت نسبة مساهمة إجمالي الصادرات في حجم التجارة الخارجية للسلع النباتية إلى 6.5%، أما المعاد تصديره من السلع النباتية والغذائية فقد بلغت مساهمته 1.3% من إجمالي التجارة الخارجية للسلع النباتية في إمارة أبوظبي خلال عام 2011.

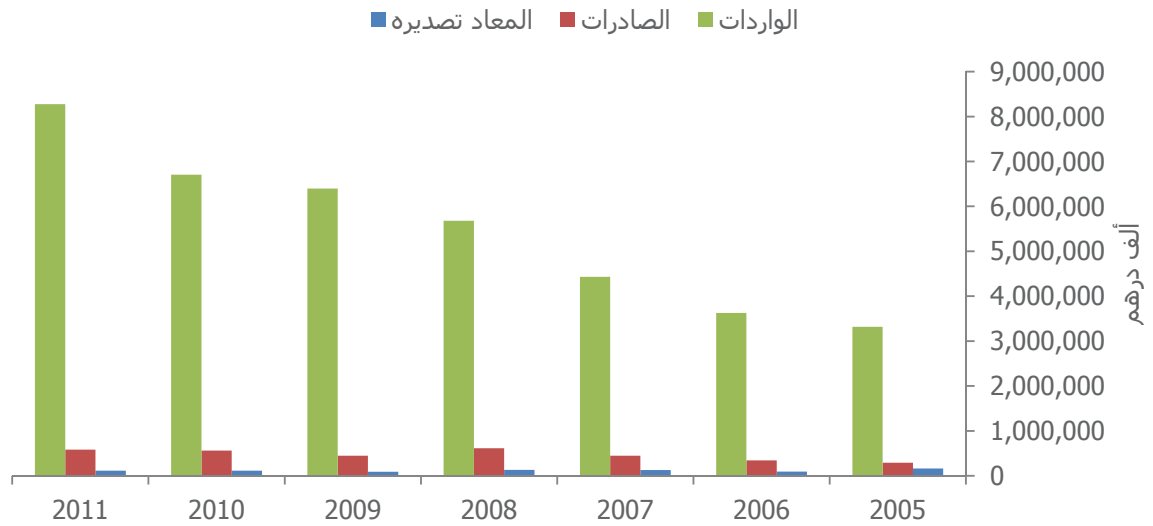
جدول 1.2 قيمة الواردات والصادرات والمعاد تصديره من السلع الزراعية عبر منافذ إمارة أبوظبي، 2005 إلى 2011

القيمة: ألف درهم

السنة	الواردات	الصادرات	إعادة التصدير	جملة التجارة الخارجية
2005	3,317,479	293,298	163,206	3,773,984
2006	3,627,429	343,956	94,308	4,065,693
2007	4,432,513	448,799	130,883	5,012,195
2008	5,679,425	614,156	131,842	6,425,422
2009	6,395,953	447,497	91,691	6,935,140
2010	6,705,979	561,997	115,902	7,383,878
2011	8,275,498	584,835	116,382	8,976,715

المصدر: مركز الإحصاء - أبوظبي

شكل 1.2 قيمة الواردات والصادرات والمعاد تصديره من السلع الزراعية عبر منافذ إمارة أبوظبي، 2005 إلى 2011



المصدر: مركز الإحصاء - أبوظبي

جدول 2.2 قيمة الواردات من السلع الزراعية والغذائية لإمارة أبوظبي 2005 إلى 2011  
القيمة: ألف درهم

البيان	2005	2009	2010	2011
<b>المجموع</b>	<b>3,317,479</b>	<b>6,395,953</b>	<b>6,705,979</b>	<b>8,275,498</b>
حيوانات حية ومنتجات المملكة الحيوانية	980,136	1,784,291	1,891,753	2,186,142
منتجات نباتية	1,257,529	2,869,276	2,816,473	3,635,564
شحوم ودهون وزيوت حيوانية أو نباتية	182,638	268,108	328,253	509,402
مواد غذائية ومشروبات وسوائل كحولية وتبغ	812,332	1,408,733	1,581,916	1,859,382
الأسمدة	61,320	38,648	52,728	55,944
مبيدات الحشرات والقوارض والفطريات والأعشاب	23,524	26,898	34,857	29,064

المصدر: مركز الإحصاء - أبوظبي

جدول 3.2 قيمة الصادرات من السلع الزراعية والغذائية من إمارة أبوظبي 2005 إلى 2011  
القيمة: ألف درهم

البيان	2005	2009	2010	2011
<b>المجموع</b>	<b>293,298</b>	<b>447,497</b>	<b>561,997</b>	<b>584,835</b>
حيوانات حية ومنتجات المملكة الحيوانية	48,647	107,913	112,270	94,626
منتجات نباتية	34,120	37,667	60,009	64,565
شحوم ودهون وزيوت حيوانية أو نباتية	125,751	107,554	154,475	175,404
مواد غذائية ومشروبات وسوائل كحولية وتبغ	47,761	143,326	181,108	188,735
الأسمدة	37,020	51,036	53,929	61,426
مبيدات الحشرات والقوارض والفطريات والأعشاب	0	0	205	81

المصدر: مركز الإحصاء - أبوظبي

جدول 4.2 قيمة المعاد تصديره من السلع الزراعية والغذائية عبر منافذ إمارة أبوظبي 2005 إلى 2011  
القيمة: ألف درهم

البيان	2005	2009	2010	2011
<b>المجموع</b>	<b>163,206</b>	<b>91,691</b>	<b>115,902</b>	<b>116,382</b>
حيوانات حية ومنتجات المملكة الحيوانية	37,679	32,854	20,673	24,552
منتجات نباتية	45,012	18,965	64,978	59,342
شحوم ودهون وزيوت حيوانية أو نباتية	27,766	9,655	1,106	1,581
مواد غذائية ومشروبات وسوائل كحولية وتبغ	50,855	29,004	28,416	29,383
الأسمدة	682	948	630	1,334
مبيدات الحشرات والقوارض والفطريات والأعشاب	1,213	264	98	190

المصدر: مركز الإحصاء - أبوظبي

جدول 5.2 كمية الأسمدة المستوردة والمصدرة والمعاد تصديرها عبر منافذ إمارة أبوظبي، 2005 إلى 2011  
الكمية : طن

السنة	الواردات	الصادرات	إعادة التصدير	جملة التجارة الخارجية
2005	85,897	18,805	310	105,012
2007	22,112	20,568	308	42,988
2008	20,892	20,361	188	41,441
2009	18,690	19,138	103	37,930
2010	24,707	18,935	300	43,942
2011	24,472	18,692	403	43,568

المصدر: مركز الإحصاء - أبوظبي

جدول 6.2 قيمة الأسمدة المستوردة والمصدرة والمعاد تصديرها عبر منافذ إمارة أبوظبي، 2005 إلى 2011  
القيمة: ألف درهم

السنة	الواردات	الصادرات	إعادة التصدير	جملة التجارة الخارجية
2005	61,320	37,020	683	99,022
2007	33,595	47,346	474	81,415
2008	54,408	79,692	202	134,302
2009	38,648	51,036	948	90,633
2010	52,728	53,929	630	107,287
2011	55,944	61,426	1,334	118,703

المصدر: مركز الإحصاء - أبوظبي

### 3. الملحق



## الملاحظات التوضيحية

### التعاريف والتصانيف

- **الحيازة الزراعية:** هي وحدة اقتصادية للإنتاج الزراعي تخضع لإدارة واحدة وتشمل الأراضي المستغلة جميعها كلياً أو جزئياً لأغراض الإنتاج الزراعي بغض النظر عن الملكية أو الشكل القانوني أو المساحة. وقد تكون الإدارة الواحدة بيد شخص واحد أو أسرة وقد يشترك فيها شخصان أو أسرتان أو أكثر، وقد تتولاها عشيرة أو قبيلة أو قد تضطلع بها شخصية اعتبارية مثل شركة أو جمعية تعاونية أو وكالة حكومية. وقد تتكوّن أراضي الحيازة من قطعة واحدة (جزء حيازتي) أو أكثر تقع في منطقة واحدة أو أكثر من المناطق المنفصلة أو في واحد أو أكثر من الأقسام الإقليمية أو الإدارية، بشرط أن تشترك قطع الأرض في وسائل الإنتاج نفسها التي تستخدمها الحيازة مثل العمال أو المباني أو الآلات أو حيوانات الجر. ويجب أن يكون الاشتراك في وسائل الإنتاج نفسها ظاهراً إلى درجة تبرر اعتبار مختلف القطع بمنزلة عناصر في وحدة اقتصادية واحدة. ولا تعدّ الوحدات الاقتصادية التي يقتصر اشتغالها على النشاطات الاقتصادية التالية حيازات زراعية، حيث إن هذه النشاطات الاقتصادية تقع خارج نطاق الزراعة:
  1. الصيد والقنص وتربية حيوانات الصيد.
  2. استغلال الغابات أو قطع الخشب.
  3. صيد الأسماك.
  4. الخدمات النباتية.
- **الجزء من الحيازة:** هو عبارة عن أي أرض منفصلة عن بقية أراضي الحيازة، سواء كان ذلك في أرض ليست تحت تصرف الحائز أو في سكة حديد أو في طريق عام أو في غابات أو ما شابه ذلك.
- **مجموع مساحة الحيازة:** هو عبارة عن مجموع مساحات القطع كلّها التي تتألف منها الحيازة النباتية. وينبغي عدم إدخال أي أرض يمتلكها الحائز ويؤجرها إلى غير في مجموع مساحة الحيازة، وتضمّ مساحة الحيازة فناء المزرعة والأرض التي تشغلها مباني المزرعة، وتحسب كذلك مساحة مسكن الحائز في مجموع الحيازة ما لم يكن مقاماً خارج الحيازة (أي على سبيل المثال في منطقة سكنية بقرية أو بمدينة قريبة)، وما لم يكن للسكن فقط. وينبغي أن يتضمن مجموع مساحة الحيازة كلاً من المساحة المزروعة بالمحاصيل في أثناء الفترة المرجعية والمساحة المعدّة للزراعة والتي لم تزرع بعد، وينبغي أن تستبعد منه الأرض المهجورة قبل الفترة المرجعية. وينبغي ألا يدخل الحائزون الذين يستطيعون استخدام أراضي الرعي المشاع نصيبهم التقديري من مثل هذه الأراضي في مجموع مساحة حيازتهم. وينبغي أن يساوي مجموع الحيازة مجموع مساحة الأراضي تحت مختلف فئات الاستخدام.
- **الأراضي النباتية:** وهي الأراضي التي تغطي معظم استخدامات الأرض، حيث تشمل أراضي الزراعات المؤقتة والأراضي تحت المحاصيل الدائمة، والأراضي تحت المراعي الدائمة، والأراضي البور، والأراضي الأخرى التي لم تحدد في أي مكان آخر.
- **المساحة غير الصالحة للزراعة:** هي جزء من المساحة الكلية للحيازة، ولا تصلح لزراعة أي محصول نباتي بسبب مانع دائم أو مؤقت مثل الأراضي الملحية والأراضي الصخرية والأراضي شديدة الانحدار.

## مصدر البيانات

تم الحصول على البيانات من جهاز أبوظبي للرقابة الغذائية، وهيئة البيئة - أبوظبي، ودائرة الشؤون البلدية (أبوظبي، العين، الغربية)، وشركة الفوعة، ومن ثم تم التعامل مع البيانات في مركز الإحصاء - أبوظبي من أجل مزيد من التدقيق والبحث.

## ملاحظات على الجداول

- أينما ورد مصطلح حيازة نباتية في النشرة فإن ذلك يعني ويمثل المزارع في إمارة أبوظبي.
- عدد ومساحة النخيل في النشرة يشمل مساحة وعدد النخيل في الحيازات النباتية فقط.
- قُربت بعض الأرقام إلى أقرب خانة عشرية، وهذا قد يؤدي إلى عدم تطابق مجموع التفاصيل مع المجموع النهائي في بعض الجداول.

## مزيد من المعلومات

للمزيد من الإحصاءات التفصيلية حول الإنتاج النباتي والإحصاءات الزراعية الرجاء زيارة الموقع الإلكتروني لمركز الإحصاء - أبوظبي: <http://www.scad.ae>

سيتم نشر الإصدار المقبل في سبتمبر 2013 لبيانات عام 2012.

w w w . s c a d . a e

---

هاتف: +971 2 8100000 فاكس: +971 2 8100800

صندوق بريد: 6036، أبوظبي، إ.ع.م