



مركز الإحصاء
STATISTICS CENTRE



الإحصاءات الزراعية 2013

أصدر في سبتمبر 2014

تقديم

يسرّ مركز الإحصاء - أبوظبي أن يفدّم لمتّخذي القرار ورأسمي السياسات ورجال الأعمال والباحثين والمعنيين بالإحصاءات والمؤشرات الزراعية كافة، العدد الخامس من النشرة السنوية للإحصاءات الزراعية 2013 التي تلقي الضوء على مؤشرات التنمية الزراعية الشاملة ودلالاتها في إمارة أبوظبي وترصدها بدقة خلال عام 2013، تحت ظل القيادة الرشيدة لصاحب السمو الشيخ خليفة بن زايد آل نهيان، رئيس دولة الإمارات العربية المتحدة، حاكم إمارة أبوظبي - حفظه الله ورعاه- والدعم اللامحدود من الفريق أول سمو الشيخ محمد بن زايد آل نهيان، ولي عهد أبوظبي، نائب القائد الأعلى للقوات المسلّحة، رئيس المجلس التنفيذي لإمارة أبوظبي.

تتناول النشرة بالتفصيل المجالات المتعلّقة بالزراعة، وتأتي أهميّتها من كونها تتضمّن عدداً كبيراً من المؤشرات والقياسات التحليلية التي تساعد على متابعة اتجاهات هذا القطاع ودراستها بشكل أكثر تخصصاً وعمقاً وتحليل أثارها في استشراف المستقبل ورسم الخطط والاستراتيجيات المتكاملة، تحقيقاً للتنمية المستدامة في قطاع الزراعة بما ينسجم مع رؤية أبوظبي 2030.

تحتوي هذه النشرة على العديد من الجداول الإحصائية التفصيلية التي تغطي العديد من المؤشرات الزراعية بجوانبها النباتية كافة، بالإضافة إلى الأشكال البيانية وملخص لأهم النتائج.

ونحن إذ نضع بين أيديكم العدد الخامس من النشرة السنوية للإحصاءات الزراعية 2013، فإننا نتطلّع إلى مقترحاتكم وملاحظاتكم البناءة لتطوير هذا الإصدار السنوي المهم، من حيث الشمول وجودة البيانات وطريقة عرضها وتحليلها، حتى يكون عوناً مستمراً لمتّخذي القرار والمهتمّين والمعنيين كافة بالمعلومات والبيانات والمؤشرات الإحصائية الخاصة بقضايا التنمية الزراعية في إمارة أبوظبي.

ويسرّني بهذه المناسبة أن أشيد بتعاون جهاز أبوظبي للرقابة الغذائية ودائرة الشؤون البلدية - أبوظبي، وهيئة البيئة -أبوظبي، وشركائنا الاستراتيجيين كافة من الدوائر والهيئات الحكومية المحلية التي ساهمت في توفير القسط الأكبر من البيانات التي اعتمد عليها هذا الإصدار.

والله ولي التوفيق،،،

بطي أحمد محمد بن بطي القبيسي
المدير العام

المحتويات

الصفحة	الموضوع
2	تقديم
6	ملخص المؤشرات الزراعية
7	مقدّمة
8	إحصاءات الإنتاج النباتي 1
9	مقدّمة 1.1
10	الحيازات النباتية 2.1
19	استخدامات الأراضي الزراعية 3.1
20	الأشجار المثمرة 4.1
27	المحاصيل الحقلية 5.1
29	محاصيل الخضراوات 6.1
41	الغابات 7.1
42	المساحة المروية 8.1
45	الرقم القياسي لأسعار المنتجين الزراعيين 9.1
46	الآبار 10.1
48	القروض الممنوحة للمزارعين 11.1
49	المبيدات الزراعية 12.1
50	إحصاءات التجارة الخارجية للسلع الزراعية 2
54	الملحق 3
55	الملاحظات التوضيحية
55	التعاريف والتصانيف
56	مصدر البيانات
56	ملاحظات على الجداول
56	مزيد من المعلومات

قائمة الجداول

الصفحة	رقم الجدول	1. إحصاءات الإنتاج النباتي
10	1.1	عدد الحيازات النباتية ومساحتها حسب المنطقة 1986 إلى 2013
11	2.1	عدد الحيازات النباتية ومساحتها حسب المنطقة 2005 إلى 2013
12	3.1	عدد الحيازات النباتية ومساحتها حسب المنطقة 2013
13	4.1	عدد الحيازات النباتية ومساحتها حسب المنطقة في أبوظبي 2013
13	5.1	عدد الحيازات النباتية ومساحتها حسب المنطقة في العين 2013
14	6.1	عدد الحيازات النباتية ومساحتها حسب المنطقة في الغربية 2013
14	7.1	عدد الحيازات النباتية ومساحتها حسب فئة مساحة الحيازة والمنطقة 2013
14	8.1	عدد الحيازات النباتية ومساحتها حسب فئة مساحة الحيازة والمنطقة في أبوظبي 2013
15	9.1	عدد الحيازات النباتية ومساحتها حسب فئة مساحة الحيازة والمنطقة في العين 2013
16	10.1	عدد الحيازات النباتية ومساحتها حسب فئة مساحة الحيازة والمنطقة في الغربية 2013
16	11.1	عدد الحيازات النباتية العاملة ومساحتها حسب المنطقة 2011 إلى 2013
17	12.1	عدد الحيازات النباتية العاملة ومساحتها حسب المنطقة في أبوظبي 2013
17	13.1	عدد الحيازات النباتية العاملة ومساحتها حسب المنطقة في العين 2013
18	14.1	عدد الحيازات النباتية العاملة ومساحتها حسب المنطقة في الغربية 2013
19	15.1	مساحة الحيازات النباتية حسب استخدامات الأرض والمنطقة 2013
20	16.1	عدد الأشجار المثمرة ومساحتها حسب نوع المحصول والمنطقة 2013
21	17.1	عدد الأشجار المثمرة ومساحتها حسب نوع المحصول والمنطقة في أبوظبي 2013
22	18.1	عدد الأشجار المثمرة ومساحتها حسب نوع المحصول والمنطقة في العين 2013
24	19.1	عدد الأشجار المثمرة ومساحتها حسب نوع المحصول والمنطقة في الغربية 2013
26	20.1	كمية إنتاج التمور وقيمتها حسب المنطقة 2010 إلى 2013
26	21.1	عدد الأشجار الحرجية ومساحتها حسب النوع والمنطقة 2013
27	22.1	المساحة المحصولية وكمية إنتاج المحاصيل الحقلية وقيمتها حسب النوع 2013
27	23.1	المساحة المحصولية وكمية إنتاج المحاصيل الحقلية وقيمتها حسب النوع في أبوظبي 2013
28	24.1	المساحة المحصولية وكمية إنتاج المحاصيل الحقلية وقيمتها حسب النوع في العين 2013
28	25.1	المساحة المحصولية وكمية إنتاج المحاصيل الحقلية وقيمتها حسب النوع في الغربية 2013
28	26.1	كمية إنتاج المحاصيل الحقلية وقيمتها حسب المنطقة 2013
29	27.1	المساحة المحصولية وكمية إنتاج محاصيل الخضراوات وقيمتها حسب نوع المحصول 2013
30	28.1	المساحة المحصولية وكمية إنتاج محاصيل الخضراوات وقيمتها حسب نوع المحصول في أبوظبي 2013
31	29.1	المساحة المحصولية وكمية إنتاج محاصيل الخضراوات وقيمتها حسب نوع المحصول في العين 2013
32	30.1	المساحة المحصولية وكمية إنتاج محاصيل الخضراوات وقيمتها حسب نوع المحصول في الغربية 2013
33	31.1	المساحة المحصولية وكمية إنتاج محاصيل الخضراوات وقيمتها في الحقول المكشوفة حسب نوع المحصول 2013
34	32.1	المساحة المحصولية وكمية إنتاج محاصيل الخضراوات وقيمتها في الحقول المكشوفة حسب نوع المحصول في أبوظبي 2013
35	33.1	المساحة المحصولية وكمية إنتاج محاصيل الخضراوات وقيمتها في الحقول المكشوفة حسب نوع المحصول في العين 2013

قائمة الجداول

الصفحة	رقم الجدول
36	34.1 المساحة المحصولية وكمية إنتاج محاصيل الخضراوات وقيمتها في الحقول المكشوفة حسب نوع المحصول في الغربية 2013
37	35.1 المساحة المحصولية وكمية إنتاج محاصيل الخضراوات وقيمتها تحت البيوت المحمية حسب نوع المحصول 2013
38	36.1 المساحة المحصولية وكمية إنتاج محاصيل الخضراوات وقيمتها تحت البيوت المحمية حسب نوع المحصول في أبوظبي 2013
39	37.1 المساحة المحصولية وكمية إنتاج محاصيل الخضراوات وقيمتها تحت البيوت المحمية حسب نوع المحصول في العين 2013
40	38.1 المساحة المحصولية وكمية إنتاج محاصيل الخضراوات تحت البيوت المحمية وقيمتها حسب نوع المحصول في الغربية 2013
41	39.1 عدد أشجار الغابات ومساحتها حسب المنطقة 2013
42	40.1 المساحة المروية حسب أسلوب الري والمنطقة 2013
42	41.1 المساحة المروية حسب أسلوب الري والمنطقة في أبوظبي 2013
43	42.1 المساحة المروية حسب أسلوب الري والمنطقة في العين 2013
44	43.1 المساحة المروية حسب أسلوب الري والمنطقة في الغربية 2013
45	44.1 الرقم القياسي لأسعار المنتجين الزراعيين 2012 و 2013
46	45.1 عدد الآبار الزراعية حسب المنطقة 2013
46	46.1 عدد الآبار الزراعية حسب المنطقة في أبوظبي 2013
47	47.1 عدد الآبار الزراعية حسب المنطقة في العين 2013
48	48.1 عدد الآبار الزراعية حسب المنطقة في الغربية 2013
48	49.1 قيمة القروض الممنوحة للمزارعين حسب المنطقة 2010 إلى 2013
49	50.1 كمية المبيدات المستهلكة حسب النوع والمنطقة 2013
2. إحصاءات التجارة الخارجية للسلع الزراعية	
51	1.2 قيمة الواردات والصادرات والمعاد تصديره من السلع الزراعية والغذائية عبر منافذ إمارة أبوظبي 2005 إلى 2013
52	2.2 قيمة الواردات من السلع الزراعية والغذائية لإمارة أبوظبي 2010 إلى 2013
52	3.2 قيمة الصادرات من السلع الزراعية والغذائية من إمارة أبوظبي 2010 إلى 2013
52	4.2 قيمة المعاد تصديره من السلع الزراعية والغذائية عبر منافذ إمارة أبوظبي 2010 إلى 2013
53	5.2 كمية الأسمدة المستوردة والمصدرة والمعاد تصديرها عبر منافذ إمارة أبوظبي 2005 إلى 2013
53	6.2 قيمة الأسمدة المستوردة والمصدرة والمعاد تصديرها عبر منافذ إمارة أبوظبي 2005 إلى 2013

ملخص المؤشرات الزراعية

تشمل النشرة العديد من الجداول الإحصائية في إمارة أبوظبي، التي تضمّنت بيانات إحصائية عن القطاع الزراعي لعام 2013، وفي ما يلي المؤشرات الرئيسية المهمّة:

إحصاءات الإنتاج النباتي 2013

المؤشر	الوحدة	قيمة المؤشر
مساحة الحيازات النباتية	دونم	752,839
عدد الحيازات النباتية	حيازة	24,394
مساحة الحيازات النباتية العاملة	دونم	736,939
عدد الحيازات النباتية العاملة	حيازة	23,683
المساحة المزروعة بالأشجار المثمرة	دونم	303,084
المساحة المزروعة بالمحاصيل الحقلية	دونم	18,280
المساحة المزروعة بالخضراوات (المكشوفة)	دونم	12,666
المساحة المزروعة بالخضراوات (تحت البيوت المحميّة)	دونم	3,010
عدد الآبار العاملة في الحيازات النباتية	عدد	49,273
قيمة القروض الممنوحة للمزارعين	ألف درهم	4,346

إحصاءات التجارة الخارجية للسلع الزراعية 2013

المؤشر	الوحدة	قيمة المؤشر
قيمة الواردات من السلع الزراعية	ألف درهم	7,468,363
قيمة الصادرات من السلع الزراعية	ألف درهم	514,640
قيمة المعاد تصديره من السلع الزراعية	ألف درهم	53,395

مقدمة

تتأثر التنمية الاقتصادية بفروع النشاط الاقتصادي جميعها ومنها النشاط الزراعي الذي يعدّ ركناً أساسياً لتحقيق أهداف التنمية العامة، حيث يعدّ القطاع الزراعي من القطاعات الإنتاجية الرئيسة المكوّنة للناتج المحلي الإجمالي، بالإضافة إلى أنه المصدر الرئيس المزود للسلع الغذائية والمواد الخام اللازمة للعديد من الصناعات الغذائية في إمارة أبوظبي. لذلك كان أولى الركائز التنموية التي وضع لبيتها المغفور له الشيخ زايد بن سلطان آل نهيان -طيب الله ثراه- وما زال يحظى بالتشجيع المستمر والاهتمام الدؤوب من صاحب السمو الشيخ خليفة بن زايد آل نهيان، رئيس الدولة -حفظه الله- ويتوجيها الفريق أول سمو الشيخ محمد بن زايد آل نهيان، ولي عهد أبوظبي، نائب القائد الأعلى للقوات المسلحة، رئيس المجلس التنفيذي لإمارة أبوظبي، ومتابعته.

وانطلاقاً من هذا المفهوم والتفكير في المستقبل ومتطلّباته كان لا بدّ من توفير قاعدة للبيانات الزراعية من خلال الأرقام والإحصاءات الموثوقة، حيث لا يمكن تحقيق درجات متقدّمة من النمو دون وجود خطط أو برامج تنموية محدّدة الأهداف والاستراتيجيات، حيث لا يمكن لدولة أن تبادر إلى تنفيذ خططها المختلفة دون بيانات إحصائية دقيقة وواقعية ومعبرة. لذلك تعدّ البيانات والمعلومات الإحصائية الأساس الذي تبنى عليه الخطط والمشروعات الرامية إلى تنمية القطاع الزراعي وتطويره. الأمر الذي يتطلّب توفير البيانات الإحصائية الدقيقة والموثوق بها كي تبنى عليها قرارات سليمة يتّخذها أصحاب القرار ورأسمو السياسات للتخطيط بالأسلوب العلمي الصحيح في المجالات جميعها الإنتاجية والتسويقية والاستهلاكية.

وتتضمّن النشرة السنوية بيانات إحصائية كمّية ونوعيّة عن الجانب النباتي للقطاع الزراعي، ما يتيح للباحثين والدارسين الاستفادة منها للتخطيط، وذلك بوضع الماضي كقاعدة للتطور، لرسم الأهداف والاستراتيجيات المستقبلية. وتضمّن النشرة بين طيّاتها بيانات عن أعداد الحيازات النباتية ومساحة الأراضي الزراعية ومؤشرات المساحة المحصولية وكميّات الإنتاج الزراعي وقيّمته.

تتمثل المنهجية باستخدام التحليل الوصفي بين المؤشرات الزراعية، واعتمدت النشرة على ما توافر من بيانات زراعية من مختلف المصادر الحكومية والخاصة التي تُعنى بالقطاع الزراعي وعلى رأسها جهاز أبوظبي للرقابة الغذائية.

وتعدّ الإحصاءات الزراعية من الروافد المهمّة لتوفير الرقم الإحصائي حول القطاع الزراعي في إمارة أبوظبي، إذ تسهم في دعم البحث العلمي للقطاع الزراعي ومساعدة راسمي السياسات وأصحاب القرار على وضع الخطط الزراعية المستقبلية.

وتحتوي النشرة على "ملاحظات توضيحية" في نهاية هذا التقرير تشير إلى المصطلحات الأساسية والمفاهيم الفنية المستخدمة في تجميع الإحصاءات الزراعية. ونحثّ السادة القراء على الرجوع إلى هذا القسم بالتزامن مع قراءة الإحصاءات والمعلومات الواردة في النشرة.

1. إحصاءات الإنتاج النباتي

1.1 مقَدِّمة

تسهم إحصاءات الإنتاج النباتي في تقديم تصوّر عن الأمن الغذائي ومقدار العجز في المنتجات النباتية أو الفائض فيها، وبناءً عليه توضع سياسات التجارة الخارجية من حيث كميّة الصادرات والواردات ورسم السياسات اللازمة في خفض العجز أو الفائض في المحاصيل الزراعية.

تهدف السياسة الزراعية إلى تعزيز مساهمة الزراعة في تحقيق التنمية الاقتصادية ورفع كفاءة استغلال الموارد الزراعية المتاحة فنياً واقتصادياً وبيئياً بشكل يحقق استدامة التنمية. كما تهدف إلى رفع قيمة الإنتاج الزراعي ودعم الصناعات الزراعية وزيادة مساهمتها في الناتج المحلي الإجمالي.

2.1 الحيازات النباتية

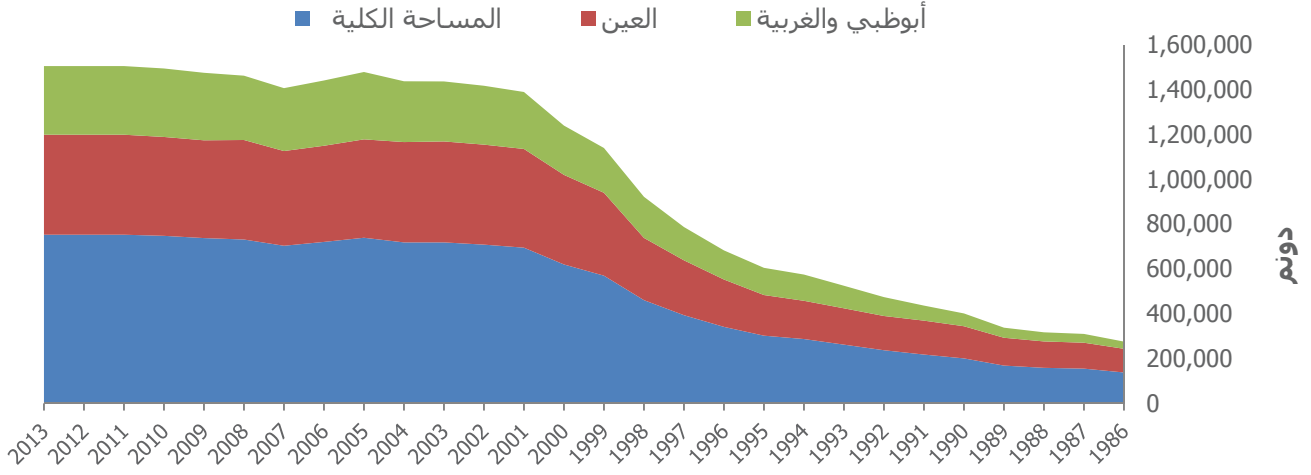
جدول 1.1: عدد الحيازات النباتية ومساحتها حسب المنطقة 1986 إلى 2013

المساحة بالدونم

المجموع		العين		أبوظبي والغربية		السنة
مساحة الحيازات	عدد الحيازات	مساحة الحيازات	عدد الحيازات	مساحة الحيازات	عدد الحيازات	
137,856	5,255	106,244	2,228	31,612	3,027	1986
155,058	5,808	115,680	2,280	39,378	3,520	1987
158,570	5,902	118,115	2,317	40,455	3,585	1988
168,984	4,585	124,037	2,388	44,947	2,197	1989
200,653	5,750	143,978	3,003	56,675	2,747	1990
218,292	6,432	151,070	3,213	67,222	3,219	1991
237,143	7,418	153,322	3,305	83,821	4,113	1992
262,466	8,352	162,000	3,376	100,466	4,976	1993
287,454	8,987	170,370	3,532	117,084	5,455	1994
302,600	9,501	181,162	3,783	121,438	5,718	1995
341,485	10,725	211,350	4,525	130,135	6,200	1996
393,759	12,272	245,317	5,510	148,442	6,762	1997
461,185	14,274	277,252	6,431	183,933	7,843	1998
570,212	17,665	369,856	9,178	200,356	8,487	1999
620,143	19,334	399,981	10,155	220,162	9,179	2000
694,966	21,858	441,031	11,307	253,935	10,551	2001
708,815	22,250	446,463	11,511	262,352	10,739	2002
718,644	22,795	450,722	11,603	267,922	11,192	2003
719,109	22,840	447,613	11,458	271,496	11,382	2004
739,686	23,704	438,820	11,529	300,866	12,175	2005
720,651	23,648	429,463	11,572	291,188	12,076	2006
703,748	23,198	423,083	11,701	280,665	11,497	2007
731,512	24,015	443,988	11,751	287,524	12,264	2008
737,957	24,097	436,656	11,782	301,301	12,315	2009
747,679	24,290	441,637	11,894	306,042	12,396	2010
752,839	24,394	446,898	11,985	305,941	12,409	2011
752,839	24,394	446,898	11,985	305,941	12,409	2012
752,839	24,394	446,898	11,985	305,941	12,409	*2013

*بيانات 2011 و2012 و2013 متساوية.
المصدر: جهاز أبوظبي للرقابة الغذائية.

شكل 1.1: تطوّر مساحة الحيازات النباتية حسب المنطقة 1986 إلى 2013



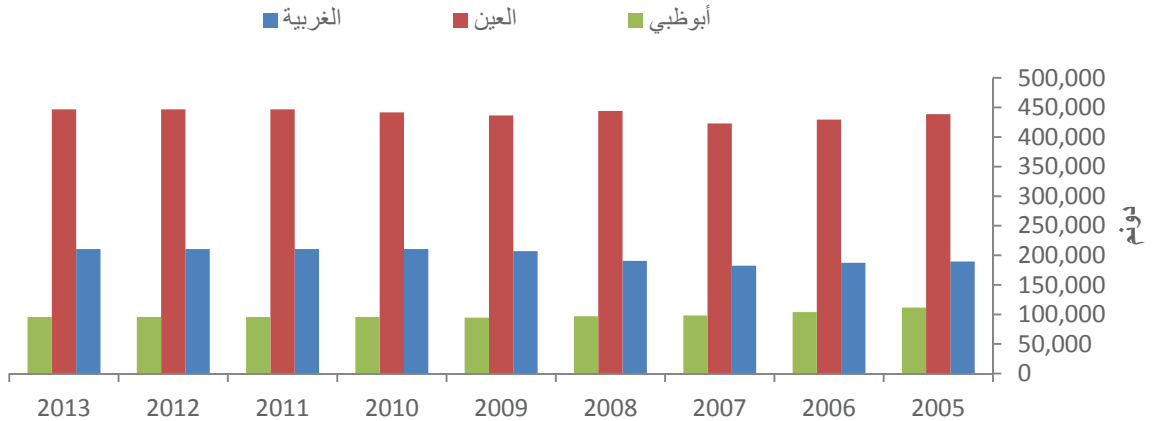
جدول 2.1: عدد الحيازات النباتية ومساحتها حسب المنطقة 2005 إلى 2013

المساحة: دونم

الغربية		العين		أبوظبي		المجموع		السنة
مساحة	عدد	مساحة	عدد	مساحة	عدد	مساحة	عدد	
189,414	7,382	438,820	11,529	111,452	4,793	739,686	23,704	2005
187,373	7,520	429,463	11,572	103,815	4,556	720,651	23,648	2006
182,351	7,425	423,083	11,701	98,314	4,072	703,748	23,198	2007
190,479	8,410	443,988	11,751	97,045	3,854	731,512	24,015	2008
206,921	8,501	436,656	11,782	94,380	3,814	737,957	24,097	2009
210,559	8,559	441,637	11,894	95,483	3,837	747,679	24,290	2010
210,458	8,572	446,898	11,985	95,483	3,837	752,839	24,394	2011
210,458	8,572	446,898	11,985	95,483	3,837	752,839	24,394	2012
210,458	8,572	446,898	11,985	95,483	3,837	752,839	24,394	2013

المصدر: جهاز أبوظبي للرقابة الغذائية.

شكل 2.1: مساحة الحيازات النباتية حسب المنطقة 2005 إلى 2013



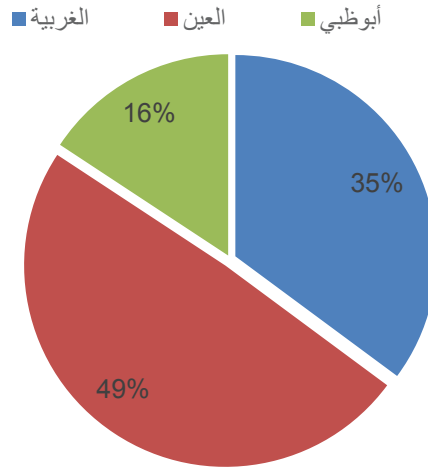
جدول 3.1: عدد الحيازات النباتية ومساحتها حسب المنطقة 2013

المساحة: دونم

المنطقة	عدد الحيازات	مساحة الحيازات
المجموع	24,394	752,839
أبوظبي	3,837	95,483
العين	11,985	446,898
الغربية	8,572	210,458

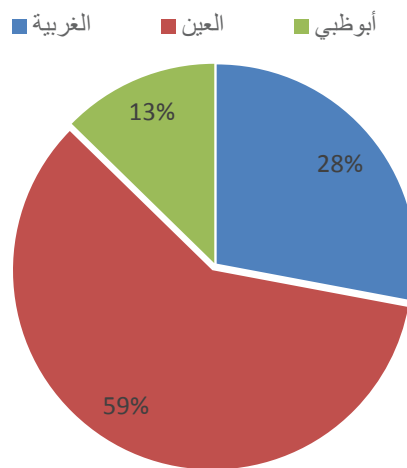
المصدر: جهاز أبوظبي للرقابة الغذائية.

شكل 3.1: التوزيع النسبي لعدد الحيازات النباتية حسب المنطقة 2013



المصدر: مركز الإحصاء - أبوظبي.

شكل 4.1: التوزيع النسبي لمساحة الحيازات النباتية حسب المنطقة 2013



المصدر: مركز الإحصاء - أبوظبي.

جدول 4.1: عدد الحيازات النباتية ومساحتها حسب المنطقة في أبوظبي 2013

المساحة: دونم

المنطقة	عدد الحيازات	مساحة الحيازات
المجموع	3,837	95,483
الرحبة	2,156	58,183
الختم	1,681	37,300

المصدر: جهاز أبوظبي للرقابة الغذائية.

جدول 5.1: عدد الحيازات النباتية ومساحتها حسب المنطقة في العين 2013

المساحة: دونم

المنطقة	عدد الحيازات	مساحة الحيازات
المجموع	11,985	446,898
أبوكرية	894	29,737
العراد	1,112	36,590
دمثة	236	13,270
الظاهرة	780	25,674
الفقع	91	5,215
الهير والمهير	394	16,932
الخزنة	793	23,468
العويا	634	21,917
القطارة	228	13,185
الساد	210	6,469
السلامات	651	21,305
الشويب	58	6,074
الوقن	545	17,497
البحر	72	2,541
بدع فارس	872	29,253
الغموض	721	25,167
مساكن	122	13,349
ناهل	415	14,262
رماح وأبوسمرة	556	20,610
سيح بن عمار	253	24,077
سيح حريز والعجبان	1,022	34,105
صراع	590	19,880
سويحان	275	11,156
أم غافة	86	2,966
واحة الصحرا	375	12,199

المصدر: جهاز أبوظبي للرقابة الغذائية.

جدول 6.1: عدد الحيازات النباتية ومساحتها حسب المنطقة في الغربية 2013

المساحة: دونم

المنطقة	عدد الحيازات	مساحة الحيازات
المجموع	8,572	210,458
الظفرة	132	2,473
المرفأ	111	1,110
السلع	116	1,776
الثروانية	1,931	43,970
دلما	102	1,011
غياثي	472	18,217
حميم	870	18,990
حصان	1,269	28,872
مدينة زايد	536	15,338
مزيرع	1,624	36,896
سيح الخير	524	21,006
أم الحصن	885	20,799

المصدر: جهاز أبوظبي للرقابة الغذائية.

جدول 7.1: عدد الحيازات النباتية ومساحتها حسب فئة مساحة الحيازة والمنطقة 2013

المساحة: دونم

المنطقة	المجموع		أقل من 20 دونماً		من 20 - 39 دونماً		من 40 - 59 دونماً		60 دونماً فأكثر	
	العدد	المساحة	العدد	المساحة	العدد	المساحة	العدد	المساحة	العدد	المساحة
المجموع	24,394	752,839	3,738	42,176	17,311	512,332	2,920	118,808	425	79,523
أبوظبي	3,837	95,483	722	9,721	3,028	79,475	68	3,007	19	3,280
العين	11,985	446,898	537	8,109	10,742	350,613	351	16,235	355	71,941
الغربية	8,572	210,458	2,479	24,346	3,541	82,244	2,501	99,566	51	4,302

المصدر: جهاز أبوظبي للرقابة الغذائية.

جدول 8.1: عدد الحيازات النباتية ومساحتها حسب فئة مساحة الحيازة والمنطقة في أبوظبي 2013

المساحة: دونم

المنطقة	المجموع		أقل من 20 دونماً		من 20 - 39 دونماً		من 40 - 59 دونماً		60 دونماً فأكثر	
	العدد	المساحة	العدد	المساحة	العدد	المساحة	العدد	المساحة	العدد	المساحة
المجموع	3,837	95,483	722	9,721	3,028	79,475	68	3,007	19	3,280
الرحبة	2,156	58,183	0	0	2,156	58,183	0	0	0	0
الختم	1,681	37,300	722	9,721	872	21,292	68	3,007	19	3,280

المصدر: جهاز أبوظبي للرقابة الغذائية.

جدول 9.1: عدد الحيازات النباتية ومساحتها حسب فئة مساحة الحيازة والمنطقة في العين 2013

المساحة: دونم

60 دونماً فأكثر		من 40 - 59 دونماً		من 20 - 39 دونماً		أقل من 20 دونماً		المجموع		المنطقة الإجمالي
المساحة	العدد	المساحة	العدد	المساحة	العدد	المساحة	العدد	المساحة	العدد	
71,941	355	16,235	351	350,613	10,742	8,109	537	446,898	11,985	
0	0	0	0	29,603	886	134	9	29,737	894	أبوكرية
93	1	0	0	36,219	1,093	278	18	36,590	1,112	العراد
6,376	21	262	5	6,632	210	0	0	13,270	236	دمثة
0	0	0	0	25,674	780	0	0	25,674	780	الظاهرة
2,588	7	150	3	2,303	70	174	11	5,215	91	القعق
5,561	33	1,489	29	8,775	266	1,107	66	16,932	394	الهير والمهير
392	4	2,608	62	18,163	584	2,305	143	23,468	793	الجزنة
1,206	2	58	1	20,538	624	115	7	21,917	634	العويا
7,597	32	2,524	56	2,358	82	706	58	13,185	228	القطارة
330	5	508	11	5,495	185	136	9	6,469	210	الساد
1,465	12	651	16	18,890	607	299	16	21,305	651	السلامات
5,237	9	0	0	277	9	560	40	6,074	58	الشويب
451	2	610	15	16,212	514	224	14	17,497	545	الوقن
201	3	1,010	21	1,239	39	91	9	2,541	72	البحر
84	1	0	0	29,169	871	0	0	29,253	872	بدع فارس
2,476	17	509	9	22,038	686	144	9	25,167	721	الغموض
10,324	38	592	11	2,433	73	0	0	13,349	122	مساكن
683	3	50	1	13,497	409	32	2	14,262	415	ناهل
3,126	25	1,764	37	15,420	479	300	15	20,610	556	رماح وأبوسمر
20,456	116	1,551	32	1,498	53	572	52	24,077	253	سيح بن عمار
0	0	0	0	33,971	1,014	134	8	34,105	1,022	سيح حريز والعجيان
60	1	0	0	19,820	589	0	0	19,880	590	صراع
2,192	18	1,704	38	7,260	219	0	0	11,156	275	سويحان
1,043	5	195	4	1,020	31	708	46	2,966	86	أم غافة
0	0	0	0	12,109	370	90	5	12,199	375	واحة الصحرا

المصدر: جهاز أبوظبي للرقابة الغذائية.

جدول 10.1: عدد الحيازات النباتية ومساحتها حسب فئة مساحة الحيازة والمنطقة في الغربية 2013

المساحة: دونم

60 دونماً فأكثر		من 40 - 59 دونماً		من 20 - 39 دونماً		أقل من 20 دونماً		المجموع		المنطقة الإجمالي
المساحة	العدد	المساحة	العدد	المساحة	العدد	المساحة	العدد	المساحة	العدد	
4,302	51	99,566	2,501	82,244	3,541	24,346	2,479	210,458	8,572	
0	0	40	1	562	22	1,871	109	2,473	132	الظفرة
0	0	0	0	0	0	1,110	111	1,110	111	المرفأ
0	0	0	0	96	4	1,680	112	1,776	116	السلع
1,096	12	21,150	512	14,501	577	7,223	830	43,970	1,931	الثروانية
0	0	58	1	0	0	953	101	1,011	102	دلما
80	1	17,612	440	277	10	248	21	18,217	472	غياثي
69	1	6,948	172	9,680	437	2,293	260	18,990	870	حميم
438	6	5,129	151	22,002	976	1,303	136	28,872	1,269	حصان
375	6	10,596	269	2,241	118	2,126	143	15,338	536	مدينة زايد
843	12	16,211	403	14,723	590	5,119	619	36,896	1,624	مزبرع
1,401	13	19,093	486	444	17	68	8	21,006	524	سيح الخير
0	0	2,729	66	17,718	790	352	29	20,799	885	أم الحصن

المصدر: جهاز أبوظبي للرقابة الغذائية.

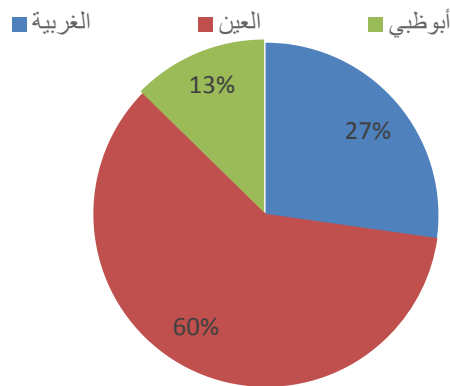
جدول 11.1: عدد الحيازات النباتية العاملة ومساحتها حسب المنطقة 2011 إلى 2013

المساحة: دونم

المنطقة	البيان	2011	2012	2013
المجموع	العدد	22,315	23,705	23,683
	المساحة	704,761	736,939	739,064
أبوظبي	العدد	3,290	3,859	3,837
	المساحة	84,970	93,358	95,483
العين	العدد	11,549	11,964	11,964
	المساحة	429,883	442,977	442,977
الغربية	العدد	7,476	7,882	7,882
	المساحة	189,908	200,604	200,604

المصدر: جهاز أبوظبي للرقابة الغذائية.

شكل 5.1: التوزيع النسبي لمساحة الحيازات النباتية العاملة حسب المنطقة 2013



المصدر: مركز الإحصاء - أبوظبي.

جدول 12.1: عدد الحيازات النباتية العاملة ومساحتها حسب المنطقة في أبوظبي 2013

المساحة: دونم

المنطقة	عدد الحيازات	مساحة الحيازات
المجموع	3,837	95,483
الرحبة	2,156	58,183
الختم	1,681	37,300

المصدر: جهاز أبوظبي للرقابة الغذائية.

جدول 13.1: عدد الحيازات النباتية العاملة ومساحتها حسب المنطقة في العين 2013

المساحة: دونم

المنطقة	عدد الحيازات	مساحة الحيازات
المجموع	11,964	442,977
أبوكرية	894	29,737
العراد	1,112	36,617
دمثة	229	11,450
الظاهرة	780	27,300
الفقع	91	5,344
الهير والمهير	394	16,982
الخرزة	793	23,578
العويا	634	20,732
القطارة	225	13,077
الساد	210	6,485
السلامات	650	22,009
الشويب	58	3,190
الوقن	545	21,800
اليحر	69	2,476
بدع فارس	871	30,485
الغموض	721	25,190
مساكن	122	6,100
ناهل	415	14,270
رماح وأبوسمرة	556	20,706
سيح بن عمار	253	24,366
سيح حريز والعجبان	1,016	33,901
صراع	590	19,885
سويحان	275	11,206
أم غافة	86	2,966
واحة الصحرا	375	13,125

المصدر: جهاز أبوظبي للرقابة الغذائية.

جدول 14.1: عدد الحيازات النباتية العاملة ومساحتها حسب المنطقة في الغربية 2013

المساحة: دونم

المنطقة	عدد الحيازات	مساحة الحيازات
المجموع	7,882	200,604
الظفرة	132	2,396
المرقأ	98	980
السلع	108	1,654
الثروانية	1,457	36,933
دلما	102	1,011
غياثي	472	18,312
حميم	820	17,960
حصان	1,175	26,817
مدينة زايد	649	19,407
مزيرع	1,624	36,862
سيح الخير	509	20,298
أم الحصن	736	17,974

المصدر: جهاز أبوظبي للرقابة الغذائية.

3.1 استخدامات الأراضي الزراعية

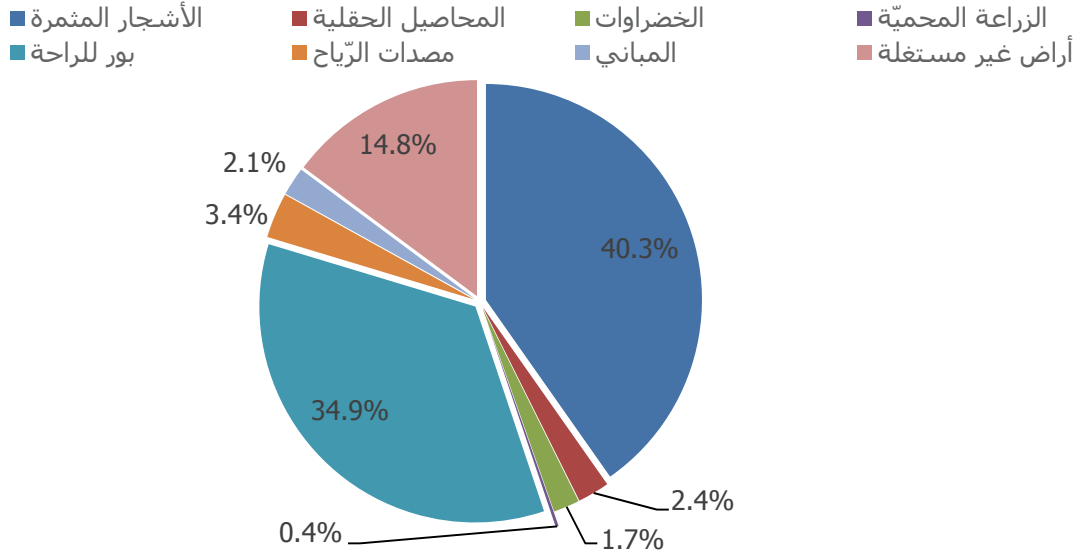
جدول 15.1: مساحة الحيازات النباتية حسب استخدامات الأرض والمنطقة 2013

المساحة: دونم

المجموع	الغربية	العين	أبو ظبي	البيان
752,839	210,458	446,898	95,483	المجموع
303,084	82,409	194,465	26,210	الأشجار المثمرة
18,280	580	15,050	2,650	المحاصيل الحقلية
12,666	3,200	3,395	6,071	محاصيل الخضراوات (المكشوفة)
3,010	878	1,053	1,079	محاصيل الخضراوات (المحمية)
262,715	76,261	155,389	31,065	بور للراحة
25,460	10,860	8,340	6,260	مصدات الرياح
15,980	4,566	7,207	4,207	المباني
111,644	31,704	61,999	17,941	أراض غير مستغلة

المصدر: جهاز أبوظبي للرقابة الغذائية.

شكل 6.1: التوزيع النسبي لمساحة الحيازات النباتية حسب استخدامات الأرض 2013



المصدر: مركز الإحصاء - أبوظبي.

4.1 الأشجار المثمرة

جدول 16.1: عدد الأشجار المثمرة ومساحتها حسب نوع المحصول* والمنطقة 2013

المساحة: دونم

المجموع		الغربية		العين		أبوظبي		نوع المحصول
المساحة	العدد	المساحة	العدد	المساحة	العدد	المساحة	العدد	
5,578	181,674	1,803	57,104	2,431	69,694	1,344	54,875	المجموع
47	1,540	0	0	47	1,540	0	0	موز
2,817	91,251	1,146	28,129	431	12,997	1,240	50,125	سدر
357	14,627	223	10,369	132	3,958	2	300	تين
182	5,369	0	0	182	5,369	0	0	عنب
160	5,720	56	2,249	103	3,071	1	400	جوافة
144	1,114	0	0	144	1,114	0	0	لوز
984	33,648	266	11,389	643	19,259	75	3,000	ليمون
386	11,910	24	963	350	10,447	12	500	منجو
69	1,971	0	0	69	1,971	0	0	توت
5	152	0	0	5	152	0	0	زيتون
273	9,243	30	1,790	237	7,203	6	250	برتقال
152	5,127	57	2,214	87	2,613	8	300	رمان

المصدر: جهاز أبوظبي للرقابة الغذائية.
* باستثناء أشجار النخيل.

جدول 17.1: عدد الأشجار المثمرة ومساحتها حسب نوع المحصول* والمنطقة في أبوظبي 2013

المساحة: دونم

لوز		جوافة		عنب		تين		سدر		موز		المجموع		المنطقة
المساحة	العدد	المساحة	العدد	المساحة	العدد	المساحة	العدد	المساحة	العدد	المساحة	العدد	المساحة	العدد	
0	0	1	400	0	0	2	300	1,240	50,125	0	0	1,344	54,876	المجموع
0	0	1	400	0	0	2	300	1,000	40,000	0	0	1,104	44,751	الرحبة
0	0	0	0	0	0	0	0	240	10,125	0	0	240	10,125	الختم

المصدر: جهاز أبوظبي للرقابة الغذائية.

* باستثناء أشجار النخيل.

تابع 17.1: عدد الأشجار المثمرة ومساحتها حسب نوع المحصول* والمنطقة في أبوظبي 2013

المساحة: دونم

رمان		برتقال		زيتون		توت		منجو		ليمون		المنطقة
المساحة	العدد	المساحة	العدد	المساحة	العدد	المساحة	العدد	المساحة	العدد	المساحة	العدد	
8	300	6	250	0	0	0	0	12	500	75	3,001	المجموع
8	300	6	250	0	0	0	0	12	500	75	3,001	الرحبة
0	0	0	0	0	0	0	0	0	0	0	0	الختم

المصدر: جهاز أبوظبي للرقابة الغذائية.

* باستثناء أشجار النخيل.

جدول 18.1: عدد الأشجار المثمرة ومساحتها حسب نوع المحصول* والمنطقة في العين 2013

المساحة: دونم

المنطقة	المجموع		موز		سدر		تين		عنب		جوافة		لوز	
	المساحة	العدد	المساحة	العدد	المساحة	العدد	المساحة	العدد	المساحة	العدد	المساحة	العدد	المساحة	العدد
المجموع	2,432	69,694	47	1,540	431	12,997	132	3,958	182	5,369	103	3,071	144	1,114
أبوكرية	10	291	0	0	4	120	0	7	0	12	1	29	0	0
العراد	73	2,218	0	0	1	24	2	50	0	0	0	0	0	0
دمثة	66	1,810	2	49	22	675	8	254	1	20	3	83	105	9
الظاهرة	5	136	0	0	5	136	0	0	0	0	0	0	0	0
القعق	24	701	0	0	8	254	6	178	0	0	1	37	0	0
الهبر	134	3,868	2	56	6	168	3	48	4	110	23	690	13	3
الخنزة	79	2,313	0	0	0	0	1	67	0	0	5	141	29	9
العويا	49	1,530	0	0	30	910	0	15	0	5	0	10	0	0
القطارة	310	9,289	9	279	40	1,217	12	358	140	4,238	4	133	14	4
الساد	12	379	0	0	6	165	0	0	0	0	0	0	25	1
لسلامات	154	4,616	0	0	127	3,809	0	5	0	0	0	0	9	2
الشويب	95	2,900	0	5	3	96	19	584	0	0	2	69	15	2
الوقن	4	209	0	0	4	132	0	5	0	0	0	4	0	0
البحر	2	47	0	0	1	29	0	0	0	0	0	0	0	0
بدع فارس	8	292	0	0	4	134	1	20	0	0	0	7	60	11
الغموض	115	3,318	2	64	20	614	2	55	1	40	6	169	72	10
مساكن	374	9,591	14	417	42	1,245	20	587	25	475	15	440	673	65
ناهل	48	1,385	0	0	5	150	2	75	0	0	2	50	0	0
رماح	46	1,293	0	0	20	601	2	63	0	0	2	45	0	0
سيح بن عمار	669	19,558	5	152	31	944	45	1,348	11	429	36	1,090	56	23
سيح حريز	37	1,110	0	0	37	1,110	0	0	0	0	0	0	0	0
صراع	34	820	0	5	5	140	4	85	1	28	2	53	43	5
سويحان	44	1,445	10	450	10	316	4	119	1	2	0	0	0	0
أم غافة	27	576	3	63	0	8	2	35	0	10	1	21	0	0
واحة الصحرا	0	0	0	0	0	0	0	0	0	0	0	0	0	0

المصدر: جهاز أبوظبي للرقابة الغذائية.
* باستثناء أشجار النخيل.

تابع 18.1: عدد الأشجار المثمرة ومساحتها حسب نوع المحصول* والمنطقة في العين 2013

المساحة: دونم

رمان		برتقال		زيتون		توت		منجو		ليمون		نوع المحصول
المساحة	العدد	المساحة	العدد	المساحة	العدد	المساحة	العدد	المساحة	العدد	المساحة	العدد	
87	2,613	237	7,203	5	152	67	1,971	350	10,447	643	19,259	المجموع
1	27	0	0	0	0	1	24	1	22	2	50	أبوكرية
14	430	3	100	0	0	0	14	0	0	53	1,600	العراد
0	19	3	90	4	132	2	43	2	75	9	265	دمثة
0	0	0	0	0	0	0	0	0	0	0	0	الظاهرة
0	0	2	65	0	0	0	0	1	20	5	147	الفقع
2	50	26	780	0	0	4	125	4	113	57	1,715	الهير
1	65	7	291	0	0	1	38	16	485	40	1,197	الخرزة
8	230	2	75	0	0	0	0	1	35	8	250	العويا
3	94	3	98	0	0	3	91	40	1,206	52	1,561	القطارة
2	39	0	0	0	0	1	30	0	0	4	120	الساد
0	5	3	84	0	0	1	18	7	202	16	484	السلامات
2	69	20	600	0	0	3	76	15	522	29	864	الشويب
0	25	0	2	0	0	0	6	0	0	1	35	الوقن
0	0	0	0	0	0	0	0	0	0	1	18	البحر
1	23	0	7	0	0	0	0	0	0	1	41	بدع فارس
2	64	6	156	0	0	7	212	2	67	60	1,805	الغموض
19	550	44	1,311	0	0	27	808	35	1,049	68	2,036	مساكن
2	70	22	670	0	0	2	70	0	0	10	300	ناهل
3	80	2	49	0	0	0	12	3	57	13	384	رماح
16	479	87	2,610	0	0	11	329	205	6,142	199	5,980	سيح بن عمار
0	0	0	0	0	0	0	0	0	0	0	0	سيح حريز
4	128	3	69	0	9	2	48	3	54	5	158	صراع
3	81	2	80	0	0	1	7	9	270	4	120	سويحان
4	85	3	66	1	11	1	20	6	128	6	129	أم غافة
0	0	0	0	0	0	0	0	0	0	0	0	واحة الصحرا

المصدر: جهاز أبوظبي للرقابة الغذائية.
* باستثناء أشجار النخيل.

جدول 19.1: عدد الأشجار المثمرة ومساحتها حسب نوع المحصول* والمنطقة في الغربية 2013

المساحة: دونم

لوز		جوافة		عنب		تين		سدر		موز		المجموع		نوع المحصول
المساحة	العدد	المساحة	العدد	المساحة	العدد	المساحة	العدد	المساحة	العدد	المساحة	العدد	المساحة	العدد	
0	0	56	2,249	0	0	223	10,369	1,146	28,129	0	0	1,803	57,104	المجموع
0	0	0	0	0	0	0	0	14	1,533	0	0	14	1,533	الظفرة
0	0	0	0	0	0	0	0	5	244	0	0	5	244	المرفأ
0	0	0	0	0	0	0	0	0	0	0	0	0	13	السلع
0	0	0	4	0	0	3	11	199	319	0	0	216	491	الثروانية
0	0	20	400	0	0	22	600	19	245	0	0	103	3,175	دلما
0	0	0	7	0	0	1	87	430	1,233	0	0	432	1,497	غياثي
0	0	0	0	0	0	0	0	63	2,411	0	0	63	2,411	حميم
0	0	1	45	0	0	7	350	76	7,782	0	0	103	9,092	حصان
0	0	0	0	0	0	0	0	0	0	0	0	0	0	مدينة زايد
0	0	2	73	0	0	18	749	85	2,103	0	0	153	3,988	مزيرع
0	0	33	1,710	0	0	172	8,570	75	3,660	0	0	529	25,820	سيح الخير
0	0	0	10	0	0	0	2	180	8,600	0	0	185	8,841	أم الحصن

المصدر: جهاز أبوظبي للرقابة الغذائية.

* باستثناء أشجار النخيل.

تابع 19.1: عدد الأشجار المثمرة ومساحتها حسب نوع المحصول* والمنطقة في الغربية 2013
المساحة: دونم

رمان		برتقال		زيتون		توت		منجو		ليمون		نوع المحصول
المساحة	العدد	المساحة	العدد	المساحة	العدد	المساحة	العدد	المساحة	العدد	المساحة	العدد	
57	2,214	30	1,790	0	0	0	0	24	963	264	11,390	المجموع
0	0	0	0	0	0	0	0	0	0	0	0	الظفرة
0	0	0	0	0	0	0	0	0	0	0	0	المرفأ
0	13	0	0	0	0	0	0	0	0	0	0	السلع
4	30	0	0	0	0	0	0	2	17	8	110	الثروانية
15	550	8	720	0	0	0	0	7	210	10	450	دلما
0	50	0	40	0	0	0	0	0	0	1	80	غياثي
0	0	0	0	0	0	0	0	0	0	0	0	حميم
2	30	4	225	0	0	0	0	2	60	10	600	حصان
0	0	0	0	0	0	0	0	0	0	0	0	مدينة زايد
22	853	1	35	0	0	0	0	1	52	24	123	مزبرع
13	650	17	770	0	0	0	0	12	610	207	9,850	سيح الخير
1	38	0	0	0	0	0	0	0	14	4	177	أم الحصن

المصدر: جهاز أبوظبي للرقابة الغذائية.
* باستثناء أشجار النخيل.

جدول 20.1: كمية إنتاج التمور وقيمتها حسب المنطقة 2010 إلى 2013

الكمية: طن، القيمة: ألف درهم

المنطقة البيان		2010	2011	2012	2013
المجموع	الكمية	72,900	76,980	80,461	99,136
	القيمة	439,873	516,369	548,394	635,171
أبوظبي	الكمية	5,175	5,705	2,476	3,207
	القيمة	33,109	41,319	12,019	16,284
العين	الكمية	45,660	46,955	51,465	62,387
	القيمة	265,596	298,908	318,182	384,553
الغربية	الكمية	22,065	24,320	26,520	33,542
	القيمة	141,168	176,142	218,193	234,334

المصدر: شركة الفوعة.

جدول 21.1: عدد الأشجار الحرجية ومساحتها حسب النوع والمنطقة 2013

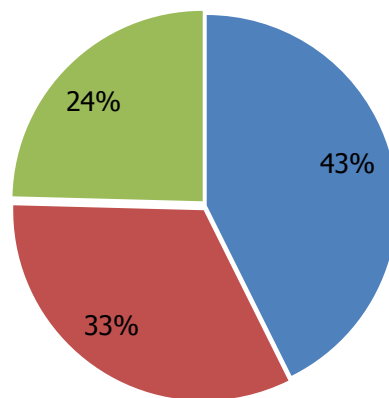
المساحة: دونم

نوع المحصول	أبوظبي		العين		الغربية		المجموع	
	العدد	المساحة	العدد	المساحة	العدد	المساحة	العدد	المساحة
المجموع	252,500	6,260	328,637	8,340	439,053	10,860	1,020,190	25,460
سدر	200,500	4,960	51,863	1,731	131,120	5,717	383,483	12,408
دماس	6,000	150	7,426	177	19,593	372	33,019	699
غاف	30,000	750	18,403	448	237,967	3,648	286,370	4,846
غويف	0	0	0	0	3,661	63	3,661	63
كف مريم	9,000	225	0	0	8,650	281	17,650	506
كينا	0	0	0	0	920	14	920	14
سمر	0	0	0	0	2,265	62	2,265	62
راك	7,000	175	102,412	2,042	20,858	516	130,270	2,733
أخرى	0	0	148,533	3,942	14,019	187	162,552	4,102

المصدر: جهاز أبوظبي للرقابة الغذائية.

شكل 7.1: التوزيع النسبي لمساحة الأشجار الحرجية حسب المنطقة 2013

أبوظبي الغربية العين



المصدر: مركز الإحصاء - أبوظبي.

5.1 المحاصيل الحقلية

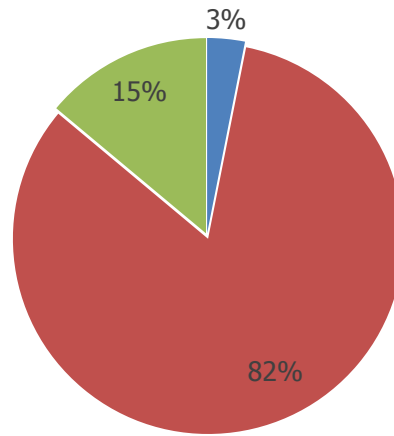
جدول 22.1: المساحة المحصولية وكمية إنتاج المحاصيل الحقلية وقيمتها حسب النوع 2013
المساحة: دونم، الكمية: طن

النوع	المساحة	الكمية	القيمة (ألف درهم)
المجموع	18,280	34,809	63,008
ذرة جافة	18,280	34,809	63,008
رودس	0	0	0
محاصيل أخرى	0	0	0

المصدر: جهاز أبوظبي للرقابة الغذائية.

شكل 8.1: التوزيع النسبي للمساحة المزروعة بالمحاصيل الحقلية حسب المنطقة 2013

أبوظبي ■ العين ■ الغربية



المصدر: مركز الإحصاء - أبوظبي.

جدول 23.1: المساحة المحصولية وكمية إنتاج المحاصيل الحقلية وقيمتها حسب النوع في أبوظبي 2013
المساحة: دونم، الكمية: طن

النوع	المساحة	الكمية	القيمة (ألف درهم)
المجموع	2,650	3,658	10,008
ذرة جافة	2,650	3,658	10,008
رودس	0	0	0
محاصيل أخرى	0	0	0

المصدر: جهاز أبوظبي للرقابة الغذائية.

جدول 24.1: المساحة المحصولية وكمية إنتاج المحاصيل الحقلية وقيمتها حسب النوع في العين 2013

المساحة: دونم، الكمية: طن

النوع	المساحة	الكمية	القيمة (ألف درهم)
المجموع	15,050	30,426	51,017
ذرة جافة	15,050	30,426	51,017
رودس	0	0	0
محاصيل أخرى	0	0	0

المصدر: جهاز أبوظبي للرقابة الغذائية.

جدول 25.1: المساحة المحصولية وكمية إنتاج المحاصيل الحقلية وقيمتها حسب النوع في الغربية 2013

المساحة: دونم، الكمية: طن

النوع	المساحة	الكمية	القيمة (ألف درهم)
المجموع	580	725	1,983
ذرة جافة	580	725	1,983
رودس	0	0	0
محاصيل أخرى	0	0	0

المصدر: جهاز أبوظبي للرقابة الغذائية.

جدول 26.1: كمية إنتاج المحاصيل الحقلية وقيمتها حسب المنطقة 2013

الكمية بالطن، القيمة بالألف درهم

المنطقة	كمية الإنتاج	قيمة الإنتاج
المجموع	34,809	63,008
أبوظبي	3,658	10,008
العين	30,426	51,017
الغربية	725	1,983

المصدر: جهاز أبوظبي للرقابة الغذائية.

6.1 محاصيل الخضراوات

جدول 27.1: المساحة المحصولية وكمية إنتاج محاصيل الخضراوات وقيمتها حسب نوع المحصول 2013

القيمة (ألف درهم)	الكمية (طن)	المساحة (دونم)	الصف
78,621.4	47,749.0	15,676.0	المجموع
12,057.1	6,863.0	2,297.0	طماطم
1,484.7	299.0	675.0	فاصولياء
7.6	7.0	20.0	شمندر
4,353.4	3,887.0	983.0	ملفوف
29,012.0	19,341.0	3,935.0	خيار
154.0	128.0	61.0	جزر
1,217.4	799.0	422.0	قرنبيط (زهرة)
17.4	11.0	9.0	ملوخية
1,249.0	961.0	234.0	فلفل حار
11,387.0	5,819.0	1,690.0	فلفل حلو
2,638.3	1,697.0	552.0	بادنجان
122.0	24.0	7.0	فول أخضر
2,414.7	1,127.0	1,079.0	كوسا
1,057.1	341.0	770.0	بصل جاف
2,448.5	754.0	197.0	ذرة سكرية
24.2	12.0	44.0	شمام
3.9	3.0	1.0	لفت
1,643.9	1,240.0	600.0	بطيخ
229.4	225.0	63.0	كزبرة
12.2	7.5	14.0	بقدونس
6,050.0	3,647.0	1,586.0	بطاطا
51.6	12.0	10.0	بامية
85.3	46.0	30.0	بروكلي
47.6	22.0	36.0	خس
0.0	0.0	0.0	يقطين
9.2	7.5	2.0	سبانخ
6.6	2.0	2.0	فجل
224.7	107.0	82.0	جرجير
612.6	360.0	275.0	أخرى

المصدر: جهاز أبوظبي للرقابة الغذائية

جدول 28.1: المساحة المحصولية وكمية إنتاج محاصيل الخضراوات وقيمتها حسب نوع المحصول في أبوظبي 2013

القيمة (ألف درهم)	الكمية (طن)	المساحة (دونم)	الصف
35,104.8	21,076.9	7,149.5	المجموع
5,629.8	3,203.9	1,068.6	طماطم
601.4	124.1	333.6	فاصولياء
1.8	1.1	5.1	شمندر
1,043.8	925.9	232.0	ملفوف
10,372.8	7,011.3	1,473.5	خيار
109.2	88.0	41.0	جزر
308.3	214.5	108.0	قرنبيط (زهرة)
12.6	5.4	6.0	ملوخية
183.4	124.3	48.3	فلفل حار
8,114.8	4,076.0	1,105.0	فلفل حلو
428.3	281.0	100.0	بادنجان
0.0	0.0	0.0	فول أخضر
547.7	255.8	306.5	كوسا
354.2	119.7	338.4	بصل جاف
598.6	186.5	47.0	ذرة سكرية
15.2	7.2	26.1	شمام
0.0	0.0	0.0	لفت
1,371.9	1,046.0	475.3	بطيخ
92.8	94.5	22.7	كزبرة
1.6	1.1	1.0	بقدونس
4,861.5	3,046.0	1,197.4	بطاطا
0.0	0.0	0.0	بامية
48.5	25.4	16.2	بروكلي
33.5	16.0	14.0	خس
0.0	0.0	0.0	يقطين
9.2	7.5	2.0	سبانخ
3.2	1.0	1.0	فجل
82.5	43.7	39.3	جرجير
278.1	171.0	141.5	أخرى

المصدر: جهاز أبوظبي للرقابة الغذائية

جدول 29.1: المساحة المحصولية وكمية إنتاج محاصيل الخضراوات وقيمتها حسب نوع المحصول في العين 2013

القيمة (ألف درهم)	الكمية (طن)	المساحة (دونم)	الصف
21,930.7	13,692.5	4,448.3	المجموع
2,988.0	2,154.2	768.6	طماطم
583.7	115.4	255.6	فاصولياء
5.2	4.9	13.1	شمندر
1,000.5	878.5	230.0	ملفوف
9,648.9	6,345.4	1,218.3	خيار
12.9	10.0	4.0	جزر
208.4	133.1	70.0	قرنبيط (زهرة)
3.1	3.6	2.0	ملوخية
646.8	498.0	107.0	فلفل حار
2,087.0	1,121.5	380.0	فلفل حلو
1,640.7	1,078.3	292.0	بادنجان
122.0	24.0	7.0	فول أخضر
1,006.3	470.8	366.5	كوسا
340.8	110.1	228.4	بصل جاف
665.5	205.5	54.0	ذرة سكرية
4.1	1.5	2.0	شمام
0.0	0.0	0.0	لفت
36.9	26.0	30.0	بطيخ
61.3	52.2	17.2	كزبرة
7.1	4.3	11.2	بقدونس
670.1	362.0	278.0	بطاطا
30.3	7.0	5.3	بامية
30.8	16.1	11.8	بروكلي
11.8	5.0	14.0	خس
0.0	0.0	0.0	يقطين
0.0	0.0	0.0	سيانخ
3.4	1.0	1.0	فجل
11.6	6.1	3.2	حرجير
103.6	58.0	78.0	أخرى

المصدر: جهاز أبوظبي للرقابة الغذائية

جدول 30.1: المساحة المحصولية وكمية إنتاج محاصيل الخضراوات وقيمتها حسب نوع المحصول في الغربية 2013

القيمة (ألف درهم)	الكمية (طن)	المساحة (دونم)	الصف
21,585.9	12,979.6	4,078.2	المجموع
3,439.3	1,504.9	459.8	طماطم
299.6	59.5	85.7	فاصولياء
0.6	1.0	1.9	شمندر
2,309.1	2,082.6	521.0	ملفوف
8,990.3	5,984.3	1,243.2	خيار
31.9	30.0	16.0	جزر
700.7	451.4	244.0	قرنبيط (زهرة)
1.7	2.0	1.0	ملوخية
418.8	338.7	78.7	فلفل حار
1,185.2	621.5	205.0	فلفل حلو
569.3	337.7	160.0	بادنجان
0.0	0.0	0.0	فول أخضر
860.7	400.4	406.0	كوسا
362.1	111.2	203.2	بصل جاف
1,184.4	362.0	96.0	ذرة سكرية
4.9	3.3	15.9	شمام
3.9	3.0	1.0	لفت
235.1	168.0	94.7	بطيخ
75.3	78.3	23.1	كزبرة
3.5	2.1	1.8	بقدونس
518.4	239.0	110.6	بطاطا
21.3	5.0	4.4	بامية
6.0	4.5	2.0	بروكلي
2.3	1.0	8.0	خس
0.0	0.0	0.0	يقطين
0.0	0.0	0.0	سيانخ
0.0	0.0	0.0	فجل
130.6	57.2	39.5	حرجير
230.9	131.0	55.5	أخرى

المصدر: جهاز أبوظبي للرقابة الغذائية

جدول 31.1: المساحة المحصولية وكمية إنتاج محاصيل الخضراوات وقيمتها في الحقول المكشوفة حسب نوع المحصول 2013

القيمة (ألف درهم)	الكمية (طن)	المساحة (دونم)	الصف
58,558.5	35,392.0	12,665.8	المجموع
10,402.3	5,920.0	2,054.0	طماطم
1,052.1	212.0	589.0	فاصولياء
7.6	7.0	20.0	شمندر
3,720.2	3,317.0	844.0	ملفوف
15,162.0	10,645.0	2,207.0	خيار
154.0	128.0	61.0	جزر
1,067.2	701.0	382.0	قرنبيط (زهرة)
10.0	6.0	6.0	ملوخية
486.0	438.0	110.0	فلفل حار
11,370.0	5,811.0	1,687.0	فلفل حلو
1,715.2	1,103.0	403.0	بادنجان
122.0	24.0	7.0	فول أخضر
2,174.1	1,010.0	984.0	كوسا
799.8	258.0	690.0	بصل جاف
2,448.5	754.0	197.0	ذرة سكرية
24.2	12.0	44.0	شمام
3.9	3.0	1.0	لفت
1,643.9	1,240.0	600.0	بطيخ
101.0	94.0	28.0	كزبرة
12.2	7.5	14.0	بقدونس
5,389.2	3,315.0	1,432.0	بطاطا
51.6	12.0	9.7	بامية
54.4	29.0	19.0	بروكلي
9.7	4.0	24.0	خس
0.0	0.0	0.0	يقطين
9.2	7.5	2.0	سبانخ
6.6	2.0	2.0	فجل
7.4	6.0	2.0	جرجير
554.2	326.0	247.0	أخرى

المصدر: جهاز أبوظبي للرقابة الغذائية

جدول 32.1: المساحة المحصولية وكمية إنتاج محاصيل الخضراوات وقيمتها في الحقول المكشوفة حسب نوع المحصول في أبوظبي 2013

القيمة (ألف درهم)	الكمية (طن)	المساحة (دونم)	الصف
28,083.9	16,679.4	6,070.9	المجموع
4,702.0	2,695.1	938.0	طماطم
562.9	115.4	323.6	فاصولياء
1.8	1.1	5.1	شمندر
873.1	776.4	195.0	ملفوف
5,302.0	3,759.4	803.5	خيار
109.2	88.0	41.0	جزر
210.2	145.2	79.0	قرنبيط (زهرة)
7.4	2.0	4.0	ملوخية
36.4	33.6	27.3	فلفل حار
8,108.8	4,073.0	1,104.0	فلفل حلو
336.2	223.0	84.0	بادنجان
0.0	0.0	0.0	فول أخضر
492.3	233.7	292.5	كوسا
242.3	80.7	298.4	بصل جاف
598.6	186.5	47.0	ذرة سكرية
15.2	7.2	26.1	شمام
0.0	0.0	0.0	لفت
1,371.9	1,046.0	475.3	بطيخ
22.0	20.1	5.0	كزبرة
1.6	1.1	1.0	بقدونس
4,785.2	3,005.0	1,173.4	بطاطا
0.0	0.0	0.0	بامية
38.5	20.3	13.2	بروكلي
2.3	1.0	3.0	خس
0.0	0.0	0.0	يقطين
9.2	7.5	2.0	سبانخ
3.2	1.0	1.0	فجل
3.2	3.1	1.0	جرجير
248.3	154.0	127.5	أخرى

المصدر: جهاز أبوظبي للرقابة الغذائية

جدول 33.1: المساحة المحصولية وكمية إنتاج محاصيل الخضراوات وقيمتها في الحقول المكشوفة حسب نوع المحصول في العين 2013

القيمة (ألف درهم)	الكمية (طن)	المساحة (دونم)	الصف
14,237.8	8,969.0	3,394.8	المجموع
2,545.7	1,908.9	702.6	طماطم
416.5	81.4	222.6	فاصولياء
5.2	4.9	13.1	شمندر
789.2	684.1	184.0	ملفوف
4,476.2	3,105.0	615.3	خيار
12.9	10.0	4.0	جزر
180.5	115.9	63.0	قرنبيط (زهرة)
0.9	2.0	1.0	ملوخية
324.8	286.2	52.0	فلفل حار
2,087.0	1,121.5	380.0	فلفل حلو
921.0	592.3	214.0	بادنجان
122.0	24.0	7.0	فول أخضر
925.0	429.8	328.5	كوسا
259.8	86.1	206.4	بصل جاف
665.5	205.5	54.0	ذرة سكرية
4.1	1.5	2.0	شمام
0.0	0.0	0.0	لفت
36.9	26.0	30.0	بطيخ
53.0	45.0	15.0	كزبرة
7.1	4.3	11.2	بقدونس
260.1	164.0	193.0	بطاطا
30.3	7.0	5.3	بامية
15.9	8.7	5.8	بروكلي
5.1	2.0	13.0	خس
0.0	0.0	0.0	يقطين
0.0	0.0	0.0	سبانخ
3.4	1.0	1.0	فجل
4.2	2.9	1.0	جرجير
85.5	49.0	70.0	أخرى

المصدر: جهاز أبوظبي للرقابة الغذائية

جدول 34.1: المساحة المحصولية وكمية إنتاج محاصيل الخضراوات وقيمتها في الحقول المكشوفة حسب نوع المحصول في الغربية 2013

القيمة (ألف درهم)	الكمية (طن)	المساحة (دونم)	الصف
16,236.8	9,743.6	3,200.0	المجموع
3,154.6	1,316.0	413.4	طماطم
72.7	15.2	42.7	فاصولياء
0.6	1.0	1.9	شمندر
2,057.9	1,856.5	465.0	ملفوف
5,383.8	3,780.6	788.2	خيار
31.9	30.0	16.0	جزر
676.5	439.9	240.0	قرنبيط (زهرة)
1.7	2.0	1.0	ملوخية
124.8	118.2	30.7	فلفل حار
1,174.2	616.5	203.0	فلفل حلو
458.0	287.7	105.0	بادنجان
0.0	0.0	0.0	فول أخضر
756.8	346.5	363.0	كوسا
297.7	91.2	185.2	بصل جاف
1,184.4	362.0	96.0	ذرة سكرية
4.9	3.3	15.9	شمام
3.9	3.0	1.0	لفت
235.1	168.0	94.7	بطيخ
26.0	28.9	8.0	كزبرة
3.5	2.1	1.8	بقدونس
343.9	146.0	65.6	بطاطا
21.3	5.0	4.4	بامية
0.0	0.0	0.0	بروكلي
2.3	1.0	8.0	خس
0.0	0.0	0.0	يقطين
0.0	0.0	0.0	سبانخ
0.0	0.0	0.0	فجل
0.0	0.0	0.0	جرجير
220.4	123.0	49.5	أخرى

المصدر: جهاز أبوظبي للرقابة الغذائية

جدول 35.1: المساحة المحصولية وكمية إنتاج محاصيل الخضراوات وقيمتها تحت البيوت المحمية حسب نوع المحصول 2013

القيمة (ألف درهم)	الكمية (طن)	المساحة (دونم)	الصف
20,062.9	12,357.0	3,010.0	المجموع
1,654.8	943.0	243.0	طماطم
432.6	87.0	86.0	فاصولياء
0.0	0.0	0.0	شمندر
633.2	570.0	139.0	ملفوف
13,850.0	8,696.0	1,728.0	خيار
0.0	0.0	0.0	جزر
150.2	98.0	40.0	قرنبيط (زهرة)
7.4	5.0	3.0	ملوخية
763.0	523.0	124.0	فلفل حار
17.0	8.0	3.0	فلفل حلو
923.1	594.0	149.0	بادنجان
0.0	0.0	0.0	فول أخضر
240.6	117.0	95.0	كوسا
257.3	83.0	80.0	بصل جاف
0.0	0.0	0.0	ذرة سكرية
0.0	0.0	0.0	شمام
0.0	0.0	0.0	لفت
0.0	0.0	0.0	بطيخ
128.4	131.0	35.0	كزبرة
0.0	0.0	0.0	بقدونس
660.8	332.0	154.0	بطاطا
0.0	0.0	0.0	بامية
30.9	17.0	11.0	بروكلي
37.9	18.0	12.0	خس
0.0	0.0	0.0	يقطين
0.0	0.0	0.0	سبانخ
0.0	0.0	0.0	فجل
217.3	101.0	80.0	جرجير
58.4	34.0	28.0	أخرى

المصدر: جهاز أبوظبي للرقابة الغذائية

جدول 36.1 المساحة المحصولية وكمية إنتاج محاصيل الخضراوات وقيمتها تحت البيوت المحمية حسب نوع المحصول في أبوظبي 2013

القيمة (ألف درهم)	الكمية (طن)	المساحة (دونم)	الصف
7,020.9	4,397.5	1,078.6	المجموع
927.8	508.8	130.6	طماطم
38.5	8.7	10.0	فاصولياء
0.0	0.0	0.0	شمندر
170.7	149.5	37.0	ملفوف
5,070.8	3,251.9	670.0	خيار
0.0	0.0	0.0	جزر
98.1	69.3	29.0	قرنبيط (زهرة)
5.2	3.4	2.0	ملوخية
147.0	90.7	21.0	فلفل حار
6.0	3.0	1.0	فلفل حلو
92.1	58.0	16.0	بادنجان
0.0	0.0	0.0	فول أخضر
55.4	22.1	14.0	كوسا
111.9	39.0	40.0	بصل جاف
0.0	0.0	0.0	ذرة سكرية
0.0	0.0	0.0	شمام
0.0	0.0	0.0	لفت
0.0	0.0	0.0	بطيخ
70.8	74.4	17.7	كزبرة
0.0	0.0	0.0	بقدونس
76.3	41.0	24.0	بطاطا
0.0	0.0	0.0	بامية
10.0	5.1	3.0	بروكلي
31.2	15.0	11.0	خس
0.0	0.0	0.0	يقطين
0.0	0.0	0.0	سبانخ
0.0	0.0	0.0	فجل
79.3	40.6	38.3	جرجير
29.8	17.0	14.0	أخرى

المصدر: جهاز أبوظبي للرقابة الغذائية

جدول 37.1: المساحة المحصولية وكمية إنتاج محاصيل الخضراوات وقيمتها تحت البيوت المحمية حسب نوع المحصول في العين 2013

القيمة (ألف درهم)	الكمية (طن)	المساحة (دونم)	الصف
7,693.0	4,723.5	1,053.4	المجموع
442.3	245.3	66.0	طماطم
167.2	34.0	33.0	فاصولياء
0.0	0.0	0.0	شمندر
211.3	194.4	46.0	ملفوف
5,172.7	3,240.4	603.0	خيار
0.0	0.0	0.0	جزر
27.9	17.2	7.0	قرنبيط (زهرة)
2.2	1.6	1.0	ملوخية
322.0	211.8	55.0	فلفل حار
0.0	0.0	0.0	فلفل حلو
719.7	486.0	78.0	بادنجان
0.0	0.0	0.0	فول أخضر
81.3	41.0	38.0	كوسا
81.0	24.0	22.0	بصل جاف
0.0	0.0	0.0	ذرة سكرية
0.0	0.0	0.0	شمام
0.0	0.0	0.0	لفت
0.0	0.0	0.0	بطيخ
8.3	7.2	2.2	كزبرة
0.0	0.0	0.0	بقدونس
410.0	198.0	85.0	بطاطا
0.0	0.0	0.0	بامية
14.9	7.4	6.0	بروكلي
6.7	3.0	1.0	خس
0.0	0.0	0.0	يقطين
0.0	0.0	0.0	سبانخ
0.0	0.0	0.0	فجل
7.4	3.2	2.2	جرجير
18.1	9.0	8.0	أخرى

المصدر: جهاز أبوظبي للرقابة الغذائية

جدول 38.1: المساحة المحصولية وكمية إنتاج محاصيل الخضراوات وقيمتها تحت البيوت المحمية حسب نوع المحصول في الغربية 2013

القيمة (ألف درهم)	الكمية (طن)	المساحة (دونم)	الصف
5,349.0	3,236.0	878.0	المجموع
284.7	188.9	46.4	طماطم
226.9	44.3	43.0	فاصولياء
0.0	0.0	0.0	شمندر
251.2	226.1	56.0	ملفوف
3,606.5	2,203.7	455.0	خيار
0.0	0.0	0.0	جزر
24.2	11.5	4.0	قرنبيط (زهرة)
0.0	0.0	0.0	ملوخية
294.0	220.5	48.0	فلفل حار
11.0	5.0	2.0	فلفل حلو
111.3	50.0	55.0	بادنجان
0.0	0.0	0.0	فول أخضر
103.9	53.9	43.0	كوسا
64.4	20.0	18.0	بصل جاف
0.0	0.0	0.0	ذرة سكرية
0.0	0.0	0.0	شمام
0.0	0.0	0.0	لفت
0.0	0.0	0.0	بطيخ
49.3	49.4	15.1	كزبرة
0.0	0.0	0.0	بقدونس
174.5	93.0	45.0	بطاطا
0.0	0.0	0.0	بامية
6.0	4.5	2.0	بروكلي
0.0	0.0	0.0	خس
0.0	0.0	0.0	يقطين
0.0	0.0	0.0	سبانخ
0.0	0.0	0.0	فجل
130.6	57.2	39.5	جرجير
10.5	8.0	6.0	أخرى

المصدر: جهاز أبوظبي للرقابة الغذائية

7.1 الغابات

لا تقتصر الغابات على كونها غطاءً شاسعاً أخضر ولكن لها مغزى اقتصادياً وصناعياً، كما أنها تمنع تدهور التربة وتآكلها، وتحمي ينابيع المياه، وتحافظ على استقرار الجبال. وتلطّف الجو، وتضمن هواءً نقياً بامتصاص ثاني أكسيد الكربون وطرح الأوكسجين فتقلل من الاحتباس الحراري وتعمل على صدّ الرّياح وحماية التربة من الانجراف وتوفر الغابات مواطن لكثير من النباتات والحيوانات التي لا تستطيع العيش إلا فيها.

حققت عملية التشجير في إمارة أبوظبي تقدماً كبيراً، فخلال فترة من الزمن حُرّجت مساحات واسعة من الأرض أنعشت الحياة البيئية الصحراوية ونمّت الرغبة لدى السكان في الاهتمام بالزراعة والاشتغال بها لما لذلك من تأثير أساسي في مستقبل البلاد ومصيرها من حيث تعميق الارتباط بالأرض وتحقيق الأمن الغذائي.

وتنتشر الغابات بكثافة في المنطقة الشرقية المحيطة بمنطقة العين، وفي المنطقة الغربية التي تصل إلى تخوم الربع الخالي، بالإضافة إلى مدينة أبوظبي وامتداداتها من الشرق والغرب والشمال.

وتكثر في هذه الغابات العديد من الحيوانات البرية وفي مقدّمها الغزلان بأنواعها المختلفة مثل الوضيحي المعروف بالمها العربي، وغزلان الرّيم والغزال الهندي المرقط، كذلك توجد أنواع مختلفة من الطيور مثل النعام بأنواعها بالإضافة إلى الأرانب البرية.

وكان لسياسة المغفور له -ياذن الله تعالى- الشيخ زايد بن سلطان آل نهيان أثرها في الاهتمام بالزراعة، ومن أقواله المأثورة -يرحمه الله- في مؤتمر قمة الأرض بالبرازيل عام 1992 إنه قد زرع 140 ألف هكتار في المنطقة الشرقية، تحوي كلها أشجاراً منتشرة حتى تخوم الربع الخالي المعروف بأنه الأكثر جفافاً في العالم واقساها مناخاً.

جدول 39.1: عدد أشجار الغابات ومساحتها حسب المنطقة 2013

المساحة: دونم

المنطقة	البيان	2013
المجموع	العدد	17,408,021
	المساحة	1,693,500
أبوظبي	العدد	8,028,311
	المساحة	550,700
العين	العدد	4,395,135
	المساحة	596,370
الغربية	العدد	4,984,575
	المساحة	546,430

المصدر: هيئة البيئة- أبوظبي.

8.1 المساحة المروية

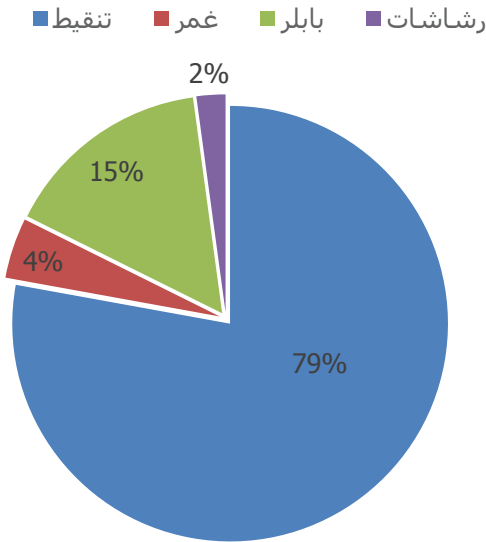
جدول 40.1: المساحة المروية حسب أسلوب الري والمنطقة 2013

المساحة: دونم

المجموع	أسلوب الري				المنطقة
	رشاشات	بابلر	غمر	تنقيط	
362,500	7,564	54,691	15,824	284,421	المجموع
42,270	0	0	0	42,270	أبوظبي
222,303	7,372	54,563	15,792	144,576	العين
97,927	192	128	32	97,575	الغربية

المصدر: جهاز أبوظبي للرقابة الغذائية.

شكل 9.1: التوزيع النسبي للمساحة المروية حسب أسلوب الري 2013



المصدر: مركز الإحصاء - أبوظبي.

جدول 41.1: المساحة المروية حسب أسلوب الري والمنطقة في أبوظبي 2013

المساحة: دونم

المجموع	أسلوب الري				المنطقة
	رشاشات	بابلر	غمر	تنقيط	
42,270	0	0	0	42,270	المجموع
26,100	0	0	0	26,100	الرحبة
16,170	0	0	0	16,170	الختم

المصدر: جهاز أبوظبي للرقابة الغذائية.

جدول 42.1: المساحة المروية حسب أسلوب الري والمنطقة في العين 2013
المساحة: دونم

المجموع	أسلوب الري				المنطقة
	رشاشات	بالر	غمر	تنقيط	
222,303	7,372	54,563	15,792	144,576	المجموع
15,771	0	7,388	0	8,383	ابوكرية
19,119	0	1,598	198	17,323	العراد
6,494	178	2,435	347	3,534	دمثة
13,825	23	7,262	0	6,539	الظاهرة
2,537	55	1,068	27	1,387	الفقع
8,066	1,991	356	154	5,565	الهير والمهير
11,326	103	0	1,851	9,372	الخرزة
10,052	386	0	705	8,961	العويا
7,460	446	2,305	2,524	2,185	القطارة
2,917	0	0	543	2,374	الساد
9,488	0	5,432	0	4,056	السلامات
2,882	553	1,363	13	954	الشويب
7,955	16	309	1,497	6,133	الوقن
1,221	27	281	230	682	اليحر
15,848	164	8,528	0	7,156	بدع فارس
11,538	1,250	625	105	9,558	الغموض
5,711	444	1,123	880	3,264	مساكن
7,355	76	3,856	39	3,385	ناهل
11,281	506	6,684	321	3,770	رماح وأبوسمره
12,283	857	523	4,179	6,723	سيح بن عمار
17,961	43	2,566	0	15,353	سيح حريز والعجبان
8,234	0	0	41	8,194	صراع
5,559	231	520	1,344	3,464	سويحان
1,498	23	340	333	802	أم غافة
5,921	0	0	460	5,460	واحة الصحرا

المصدر: جهاز أبوظبي للرقابة الغذائية

جدول 43.1: المساحة المروية حسب أسلوب الري والمنطقة في الغربية 2013

المساحة: دونم

المجموع	أسلوب الري				المنطقة
	رشاشات	بابر	غمر	تنقيط	
97,927	192	128	32	97,575	المجموع
751	0	0	0	751	الظفرة
491	0	0	0	491	المرفأ
902	0	0	0	902	السلع
19,273	0	0	0	19,273	الثروانية
524	0	0	0	524	دلما
9,023	0	0	0	9,023	غيائي
8,841	0	0	0	8,841	حميم
14,002	0	0	0	14,002	حصان
7,449	0	0	0	7,449	مدينة زايد
17,386	0	0	0	17,386	مزيرع
9,996	192	128	32	9,644	سيح الخير
9,289	0	0	0	9,289	أم الحصن

المصدر: جهاز أبوظبي للرقابة الغذائية.

9.1 الرقم القياسي لأسعار المنتجين الزراعيين

ارتفع الرقم القياسي لأسعار المنتجين الزراعيين بنسبة 3.8% عام 2013 مقارنة بعام 2012 (2010 = 100). ومن أهم المحاصيل التي ساهمت في هذا الارتفاع كل من الفول الأخضر بنسبة 10.6% والفلفل بنسبة 7.3% والخيار بنسبة 7.2% والجرجير بنسبة 6.8% والجزر بنسبة 5.5% والخس بنسبة 5.5% والكزبرة بنسبة 5.2%، والبقدونس بنسبة 5.1%، والبازيلاء بنسبة 4.6%، واللفت بنسبة 4.5%، والطماطم بنسبة 3.8%.

وقد شهدت كل من محاصيل البطيخ والملفوف والكوسا والذرة والزهرة والفاصولياء والبطاطا والشمام والبصل والملوخية والشمندر والبادنجان انخفاضاً في أسعارها وبنسب 8.2% و 7.3% و 7.1% و 6.4% و 5.9% و 5.5% و 4.9% و 4.7% و 4.6% و 2.8% و 2.7% و 1.6% على التوالي.

جدول 44.1: الرقم القياسي لأسعار المنتجين الزراعيين 2012 و 2013

(100 = 2010)		
المحصول	2012	2013
المحاصيل جميعها	103.9	107.3
طماطم	109.3	117.3
فلفل	110.2	118.1
خيار	155.5	144.5
كوسا	116.8	107.3
بطيخ	119.0	113.3
شمام	160.6	153.3
بصل جاف	116.0	109.6
فاصولياء	99.0	103.6
بازلاء	114.1	112.3
بادنجان	177.7	167.2
زهرة	99.2	109.7
فول أخضر	111.0	102.9
ملفوف	105.5	111.3
خس	105.3	102.3
ملوخية	109.1	114.8
كزبرة	96.5	93.9
شمندر	110.5	116.1
بقدونس	127.1	120.9
بطاطا	130.9	122.6
ذرة	89.6	93.6
لفت	98.0	103.4
جزر	76.5	81.7
جرجير	107.9	110.7

المصدر: مركز الإحصاء - أبوظبي.

10.1 الآبار

جدول 45.1: عدد الآبار الزراعية حسب المنطقة 2013

المنطقة	الآبار العاملة	الآبار غير العاملة	المجموع
المجموع	49,273	21,393	70,666
أبوظبي	2,420	1,180	3,600
العين	30,899	15,944	46,843
الغربية	15,954	4,269	20,223

المصدر: جهاز أبوظبي للرقابة الغذائية.

جدول 46.1: عدد الآبار الزراعية حسب المنطقة في أبوظبي 2013

المنطقة	الآبار العاملة	الآبار غير العاملة	المجموع
المجموع	2,420	1,180	3,600
الرحبة	0	0	0
الختم	2,420	1,180	3,600

المصدر: جهاز أبوظبي للرقابة الغذائية.

جدول 47.1: عدد الآبار الزراعية حسب المنطقة في العين 2013

المجموع	الآبار غير العاملة	الآبار العاملة	المنطقة	المجموع
46,843	15,945	30,899		
4,274	2,067	2,207	أبوكرية	
4,408	1,005	3,403	العراد	
1,065	469	596	دمثة	
3,054	757	2,297	الظاهرة	
589	261	328	القعق	
1,339	416	923	الهبير والمهبر	
1,925	325	1,600	الخزنة	
2,015	711	1,304	العويا	
1,351	651	700	القطارة	
1,515	803	712	الساد	
1,694	640	1,054	السلامات	
290	83	207	الشويب	
1,741	639	1,102	الوقن	
462	286	176	اليحر	
2,616	726	1,890	بدع فارس	
3,260	860	2,400	الغموض	
677	97	580	مساكن	
1,320	328	992	ناهل	
2,362	1,069	1,293	رماح وأبوسمرة	
1,448	336	1,112	سيح بن عمار	
4,486	1,590	2,896	سيح حريز والعجبان	
1,946	670	1,276	صراع	
1,317	531	786	سويحان	
511	206	305	أم غافة	
1,178	419	759	واحة الصحرا	

المصدر: جهاز أبوظبي للرقابة الغذائية.

جدول 48.1: عدد الآبار الزراعية حسب المنطقة في الغربية 2013

المجموع	الآبار غير العاملة	الآبار العاملة	المنطقة
20,223	4,269	15,954	المجموع
165	85	80	الظفرة
0	0	0	المرفأ
0	0	0	السلع
3,897	600	3,297	الثروانية
0	0	0	دلما
1,848	648	1,200	غياثي
2,041	433	1,608	حميم
3,076	582	2,494	حصان
1,410	131	1,279	مدينة زايد
4,228	1,309	2,919	مزيرع
1,407	104	1,303	سيح الخير

المصدر: جهاز أبوظبي للرقابة الغذائية.

11.1 القروض الممنوحة للمزارعين

جدول 49.1: قيمة القروض الممنوحة للمزارعين حسب المنطقة 2010 إلى 2013

المنطقة	2010	2011	2012	2013
المجموع*	26,719	18,488	36,878	4,346
أبوظبي والغربية	4,967	52	24,988	179
العين	21,752	18,436	11,890	4,167

المصدر: جهاز أبوظبي للرقابة الغذائية.
* يستد المزارع 50% فقط من قيمة القرض.

12.1 المبيدات الزراعية

جدول 50.1: كمية المبيدات المستهلكة حسب النوع والمنطقة 2013

البيان	الوحدة	أبوظبي	العين	الغربية	المجموع
برفكتيون	لتر	3,658	0	0	3,658
	كيلوجرام	0	0	0	0
بيتام	لتر	0	6,794	0	6,794
	كيلوجرام	0	0	0	0
ماجيستر	لتر	0	2,207	0	2,207
	كيلوجرام	0	0	0	0
بايكو 1	لتر	0	7,000	0	7,000
	كيلوجرام	0	0	0	0
كبرو - د - سكت	لتر	0	0	7,401	7,401
	كيلوجرام	0	0	0	0
إنفيدور	لتر	0	0	5,577	5,577
	كيلوجرام	0	0	0	0
كبريت ميكروني	عدد	1,653	0	0	1,653
	كيلوجرام	0	0	0	0
أخرى	لتر	4,544	6,000	0	10,544
	كيلوجرام	0	0	0	0

المصدر: جهاز أبوظبي للرقابة الغذائية.

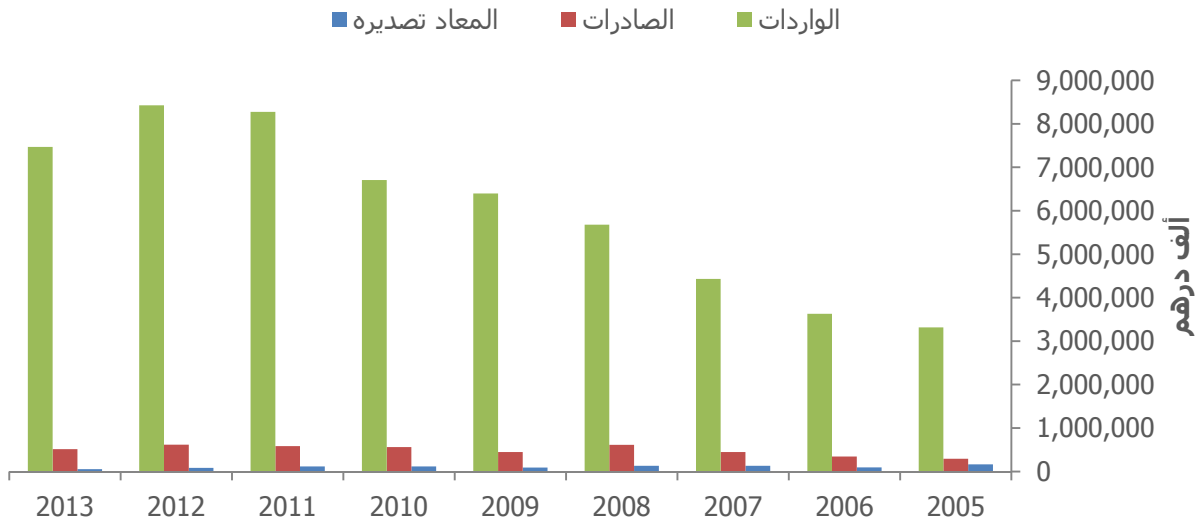
2. إحصاءات التجارة الخارجية للسلع الزراعية

جدول 1.2: قيمة الواردات والصادرات والمعاد تصديره من السلع الزراعية والغذائية عبر منافذ إمارة أبوظبي 2005 إلى 2013
القيمة: ألف درهم

السنة	الواردات	الصادرات	إعادة التصدير	جملة التجارة الخارجية
2005	3,317,479	293,298	163,206	3,773,984
2006	3,627,429	343,956	94,308	4,065,693
2007	4,432,513	448,799	130,883	5,012,195
2008	5,679,425	614,156	131,842	6,425,422
2009	6,395,953	447,497	91,691	6,935,140
2010	6,705,979	561,997	115,902	7,383,878
2011	8,275,498	584,835	116,382	8,976,715
2012	8,424,456	617,930	84,967	9,127,353
2013	7,468,363	514,640	53,395	8,036,398

المصدر: مركز الإحصاء - أبوظبي.

شكل 1.2: قيمة الواردات والصادرات والمعاد تصديره من السلع الزراعية والغذائية عبر منافذ إمارة أبوظبي 2005 إلى 2013



المصدر: مركز الإحصاء - أبوظبي.

جدول 2.2: قيمة الواردات من السلع الزراعية والغذائية لإمارة أبوظبي 2010 إلى 2013

القيمة: ألف درهم

البيان	2010	2011	2012	2013
المجموع	6,705,979	8,275,498	8,424,456	7,468,363
حيوانات حيّة ومنتجات المملكة الحيوانية	1,891,753	2,186,142	2,381,700	2,005,040
منتجات نباتية	2,816,473	3,635,564	3,390,702	2,821,408
شحوم ودهون وزيوت حيوانية أو نباتية	328,253	509,402	474,722	367,631
مواد غذائية ومشروبات وسوائل كحولية وتبغ	1,581,916	1,859,382	2,077,841	2,148,317
الأسمدة	52,728	55,944	74,647	104,427
مبيدات الحشرات والقوارض والفطريات والأعشاب	34,857	29,064	24,844	21,540

المصدر: مركز الإحصاء - أبوظبي.

جدول 3.2: قيمة الصادرات من السلع الزراعية والغذائية من إمارة أبوظبي 2010 إلى 2013

القيمة: ألف درهم

البيان	2010	2011	2012	2013
المجموع	561,997	584,835	617,930	514,640
حيوانات حيّة ومنتجات المملكة الحيوانية	112,270	94,626	98,306	52,580
منتجات نباتية	60,009	64,565	77,712	43,233
شحوم ودهون وزيوت حيوانية أو نباتية	154,475	175,404	168,714	183,018
مواد غذائية ومشروبات وسوائل كحولية وتبغ	181,108	188,735	195,163	180,810
الأسمدة	53,929	61,426	75,709	54,663
مبيدات الحشرات والقوارض والفطريات والأعشاب	205	81	2,325	337

المصدر: مركز الإحصاء - أبوظبي.

جدول 4.2: قيمة المعاد تصديره من السلع الزراعية والغذائية عبر منافذ إمارة أبوظبي 2010 إلى 2013

القيمة: ألف درهم

البيان	2010	2011	2012	2013
المجموع	115,902	116,382	84,967	53,395
حيوانات حيّة ومنتجات المملكة الحيوانية	20,673	24,552	22,304	13,260
منتجات نباتية	64,978	59,342	37,055	13,923
شحوم ودهون وزيوت حيوانية أو نباتية	1,106	1,581	938	596
مواد غذائية ومشروبات وسوائل كحولية وتبغ	28,416	29,383	24,048	25,213
الأسمدة	630	1,334	207	95
مبيدات الحشرات والقوارض والفطريات والأعشاب	98	190	415	308

المصدر: مركز الإحصاء - أبوظبي.

جدول 5.2: كمّية الأسمدة المستوردة والمصدّرة والمعاد تصديرها عبر منافذ إمارة أبوظبي 2005 إلى 2013
الكمّية: طن

السنة	الواردات	الصادرات	إعادة التصدير	جملة التجارة الخارجية
2005	85,897	18,805	310	105,012
2006	24,336	19,455	552	44,343
2007	22,112	20,568	308	42,988
2008	20,892	20,361	188	41,441
2009	18,690	19,138	103	37,930
2010	24,707	18,935	300	43,942
2011	24,472	18,692	403	43,568
2012	27,329	19,866	207	47,402
2013	41,449	17,333	161	58,943

المصدر: مركز الإحصاء - أبوظبي.

جدول 6.2: قيمة الأسمدة المستوردة والمصدّرة والمعاد تصديرها عبر منافذ إمارة أبوظبي 2005 إلى 2013
القيمة: ألف درهم

السنة	الواردات	الصادرات	إعادة التصدير	جملة التجارة الخارجية
2005	61,320	37,020	683	99,022
2006	34,600	38,832	1,335	74,767
2007	33,595	47,346	474	81,415
2008	54,408	79,692	202	134,302
2009	38,648	51,036	948	90,633
2010	52,728	53,929	630	107,287
2011	55,944	61,426	1,334	118,703
2012	74,647	75,709	207	150,562
2013	104,427	54,663	95	159,184

المصدر: مركز الإحصاء - أبوظبي.

3. الملحق

الملاحظات التوضيحية

التعاريف والتصانيف

- **الحياسة الزراعية:** هي وحدة اقتصادية للإنتاج الزراعي تخضع لإدارة واحدة وتشمل الأراضي المستغلة جميعها كلياً أو جزئياً لأغراض الإنتاج الزراعي بغض النظر عن الملكية أو الشكل القانوني أو المساحة. وقد تكون الإدارة الواحدة بيد شخص واحد أو أسرة وقد يشترك فيها شخصان أو أسرتان أو أكثر، وقد تتولاها عشيرة أو قبيلة أو قد تضطلع بها شخصية اعتبارية مثل شركة أو جمعية تعاونية أو وكالة حكومية. وقد تتكوّن أراضي الحياسة من قطعة واحدة (جزء حيازتي) أو أكثر تقع في منطقة واحدة أو أكثر من المناطق المنفصلة أو في واحد أو أكثر من الأقسام الإقليمية أو الإدارية، بشرط أن تشترك قطع الأرض في وسائل الإنتاج نفسها التي تستخدمها الحياسة مثل العمال أو المباني أو الآلات أو حيوانات الجر. ويجب أن يكون الاشتراك في وسائل الإنتاج نفسها ظاهراً إلى درجة تبرر اعتبار مختلف القطع بمنزلة عناصر في وحدة اقتصادية واحدة. ولا تعدّ الوحدات الاقتصادية التي يقتصر اشتغالها على النشاطات الاقتصادية التالية حيازات زراعية، حيث إن هذه النشاطات الاقتصادية تقع خارج نطاق الزراعة:
 1. الصيد والقتل وتربية حيوانات الصيد.
 2. استغلال الغابات أو قطع الخشب.
 3. صيد الأسماك.
 4. الخدمات النباتية.
- **الجزء من الحياسة:** هو عبارة عن أي أرض منفصلة عن بقية أراضي الحياسة، سواء كان ذلك في أرض ليست تحت تصرف الحائز أو في سكة حديد أو في طريق عام أو في غابات أو ما شابه ذلك.
- **مجموع مساحة الحياسة:** هو عبارة عن مجموع مساحات القطع كلّها التي تتألف منها الحياسة النباتية. وينبغي عدم إدخال أي أرض يمتلكها الحائز ويؤجرها في مجموع مساحة الحياسة، وتضمّ مساحة الحياسة فناء المزرعة والأرض التي تشغلها مباني المزرعة، وتحسب كذلك مساحة مسكن الحائز في مجموع الحياسة ما لم يكن مقاماً خارج الحياسة (أي على سبيل المثال في منطقة سكنية بقرية أو بمدينة قريبة)، وما لم يكن للسكن فقط. وينبغي أن يتضمّن مجموع مساحة الحياسة كلاً من المساحة المزروعة بالمحاصيل في أثناء الفترة المرجعية والمساحة المعدّة للزراعة والتي لم تزرع بعد، وينبغي أن تستبعد منه الأرض المهجورة قبل الفترة المرجعية. وينبغي ألا يدخل الحائزون الذين يستطيعون استخدام أراضي الرعي المشاع نصيبهم التقديري من مثل هذه الأراضي في مجموع مساحة حيازتهم. وينبغي أن يساوي مجموع الحياسة مجموع مساحة الأراضي تحت مختلف فئات الاستخدام.
- **استخدامات الأراضي الزراعية:** وهي الأراضي التي تغطي معظم استخدامات الأرض، حيث تشمل أراضي الزراعات المؤقتة والأراضي تحت المحاصيل الدائمة، والأراضي تحت المراعي الدائمة، والأراضي البور، والأراضي الأخرى التي لم تحدد في أي مكان آخر.
- **المساحة غير الصالحة للزراعة:** هي جزء من المساحة الكلية للحياسة، ولا تصلح لزراعة أي محصول نباتي بسبب مانع دائم أو مؤقت مثل الأراضي الملحية والأراضي الصخرية والأراضي شديدة الانحدار.

ملاحظات توضيحية

مصدر البيانات

تمّ الحصول على البيانات من جهاز أبوظبي للرقابة الغذائية، وهيئة البيئة - أبوظبي، ودائرة الشؤون البلدية (أبوظبي، العين، الغربية)، وشركة الفوعة، ومن ثمّ التعامل مع البيانات في مركز الإحصاء - أبوظبي من أجل مزيد من التدقيق والبحث.

ملاحظات على الجداول

- أينما ورد مصطلح حيازة نباتية في النشرة فإن ذلك يعني المزارع في إمارة أبوظبي.
- عدد الحيازات النباتية ومساحتها في الأعوام 2011 و2012 و2013 متساوية.
- تمثل الكمية المنتجة من محاصيل الخضراوات في النشرة كمية الخضراوات الموردة إلى مراكز التسويق الزراعي.
- بيانات مساحة وأعداد الأشجار في عامي 2012 و2013 متساوية.
- قرّبت بعض الأرقام إلى أقرب خانة عشرية، وهذا قد يؤدي إلى عدم تطابق مجموع التفاصيل مع المجموع النهائي في بعض الجداول.

مزيد من المعلومات

للمزيد من الإحصاءات التفصيلية حول الإنتاج النباتي والإحصاءات الزراعية الرجاء زيارة الموقع الإلكتروني لمركز الإحصاء - أبوظبي: <http://www.scad.ae>

- سيتم نشر الإصدار المقبل في سبتمبر 2015 لبيانات عام 2014.