

الإقتصادي



مركز الإحصاء
STATISTICS CENTRE



إمارة أبوظبي



نتائج المسوح الإقتصادية 2018

تاريخ الإصدار: يناير 2020

4	المقدمة	1
5	ملخص النتائج	2
6	تحليل النتائج	3
6	القيمة المضافة	3.1
8	الإنتاج الإجمالي	3.2
9	تكوين رأس المال الثابت	3.3
10	استهلاك رأس المال الثابت	3.4
11	الاستهلاك الوسيط	3.5
13	تعويضات العاملين	3.6
14	عدد العاملين	3.7
16	المرفقات	4
18	الملاحظات الفنية	5

فهرس المحتويات

6	شكل (1): التوزيع النسبي للقيمة المضافة حسب النشاط الاقتصادي، 2018
7	شكل (2): إنتاجية العامل من القيمة المضافة حسب النشاط الاقتصادي، 2018
8	شكل (3): معدل نمو الإنتاج الإجمالي حسب النشاط الاقتصادي، 2018
9	شكل (4): التوزيع النسبي لإجمالي تكوين رأس المال الثابت حسب النشاط الاقتصادي، 2018
10	شكل (5): التوزيع النسبي لاستهلاك رأس المال الثابت حسب النشاط الاقتصادي، 2018
11	شكل (6): التوزيع النسبي للاستهلاك الوسيط حسب النشاط الاقتصادي، 2018
12	شكل (7): نسبة الاستهلاك الوسيط إلى الإنتاج الإجمالي حسب النشاط الاقتصادي، 2018
13	شكل (8): نسبة مساهمة تعويضات العاملين حسب النشاط الاقتصادي، 2018
14	شكل (9): عدد العاملين حسب النشاط الاقتصادي، 2018
15	شكل (10): التوزيع النسبي لعدد العاملين حسب النشاط الاقتصادي، 2018

فهرس الأشكال

نتائج المسوح الإقتصادية 2018

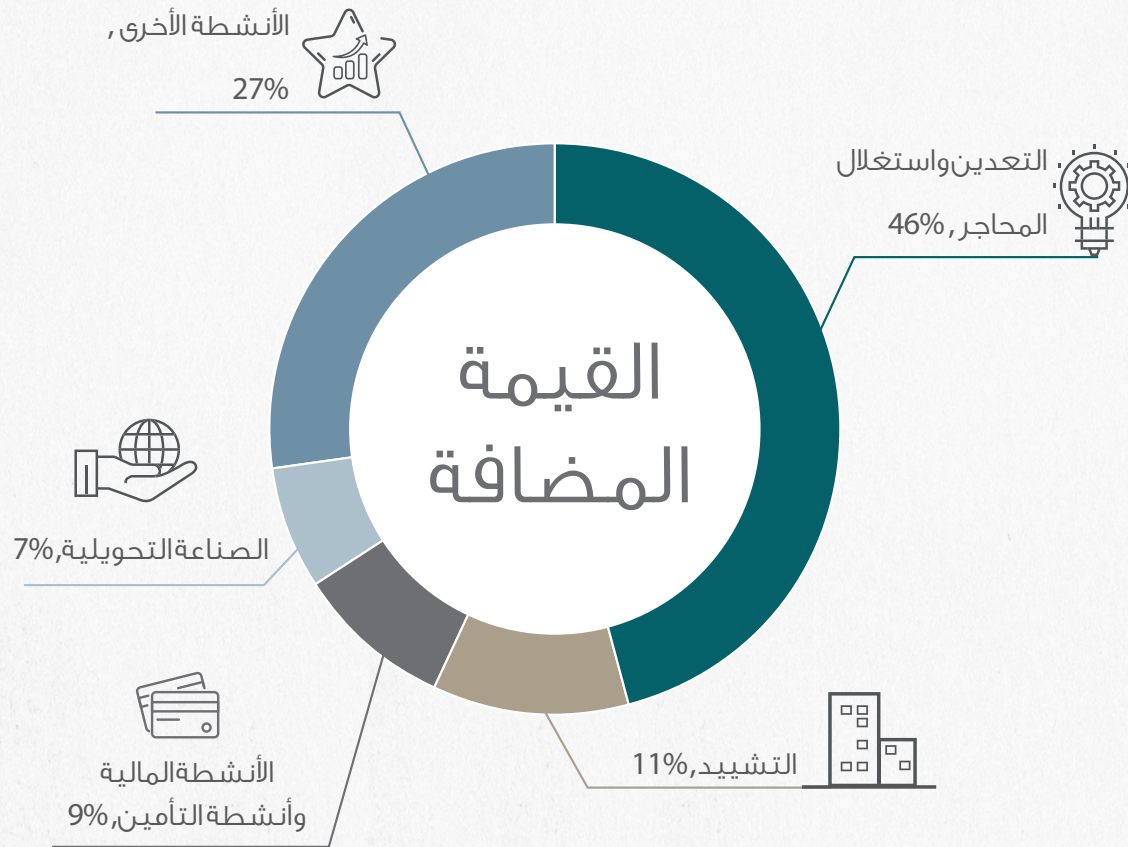
يقوم مركز الإحصاء -أبوظبي بإعداد نشرة المسوح الاقتصادية لعام 2018، بالاعتماد على المسح الاقتصادي الذي نفذه المركز ضمن مجموعة من المسوح الاقتصادية المتخصصة، و يعتبر المسح من أهم المشاريع التشغيلية للمركز لقياس أداء اقتصاد إمارة أبوظبي، وتمثل هذه النتائج صورة تفصيلية للأنشطة الاقتصادية المختلفة. كما تهدف نتائج المسح إلى التعرّف على خصائص أنشطة المنشآت العاملة في الإمارة، وتوفير البيانات اللازمة والمعلومات الأساسية لتقدير مدى التنوع الاقتصادي والتطور الحاصل في القطاعات غير النفطية.

وتلقي هذه النشرة الضوء على أهم نتائج المسح الاقتصادي لعام 2018 ومقارنتها بالعام السابق. ومن هذه المؤشرات: الإنتاج الإجمالي، القيمة المضافة، تكوين رأس المال الثابت، استهلاك رأس المال الثابت، الاستهلاك الوسيط، تعويضات العاملين، وعدد العاملين.

وستمكن نتائج هذا المسح المركز من حساب المؤشرات الاقتصادية الرئيسية، منها الناتج المحلي الإجمالي (GDP) لإمارة أبوظبي وإعداد أهم مؤشرات الحسابات القومية. وبالإضافة إلى ذلك، يقدم المسح بيانات أساسية عن دورة العمل بالإمارة مما سيمكن الشركات والمستثمرين وأصحاب المصالح الاقتصادية من اتخاذ القرارات الاستثمارية السليمة.

- بلغت القيمة المضافة للأنشطة الاقتصادية 849.0 مليار درهم عام 2018، مقارنة بـ 733.5 مليار درهم في عام 2017.
- بلغت نسبة القيمة المضافة إلى الإنتاج الإجمالي 66.9% في عام 2018، و65.5% في عام 2017.
- بلغت إنتاجية العامل من القيمة المضافة 452.1 ألف درهم عام 2018، مقارنة بـ 394.7 ألف درهم في عام 2017.
- بلغ حجم الإنتاج الإجمالي 1,268.1 مليار درهم عام 2018، مقارنة بـ 1,120.5 مليار درهم في عام 2017.
- بلغت إنتاجية العامل من الإنتاج الإجمالي 675.2 ألف درهم عام 2018، مقارنة بـ 603.0 ألف درهم في عام 2017.
- بلغ الاستهلاك الوسيط لإجمالي الأنشطة الاقتصادية عام 2018 ما قيمته 419.1 مليار درهم بنسبة زيادة 8.3%.
- بلغ متوسط نصيب العامل السنوي من تعويضات العاملين 88.9 ألف درهم عام 2018، مقارنة بـ 87.7 ألف درهم في عام 2017 وبنسبة زيادة بلغت 1.4% عن عام 2017.
- بلغ عدد العاملين في الأنشطة الاقتصادية 1,878.0 ألف عامل عام 2018، بالمقارنة مع 1,858.3 ألف في عام 2017.

شكل (1): التوزيع النسبي للقيمة المضافة حسب النشاط الاقتصادي، 2018



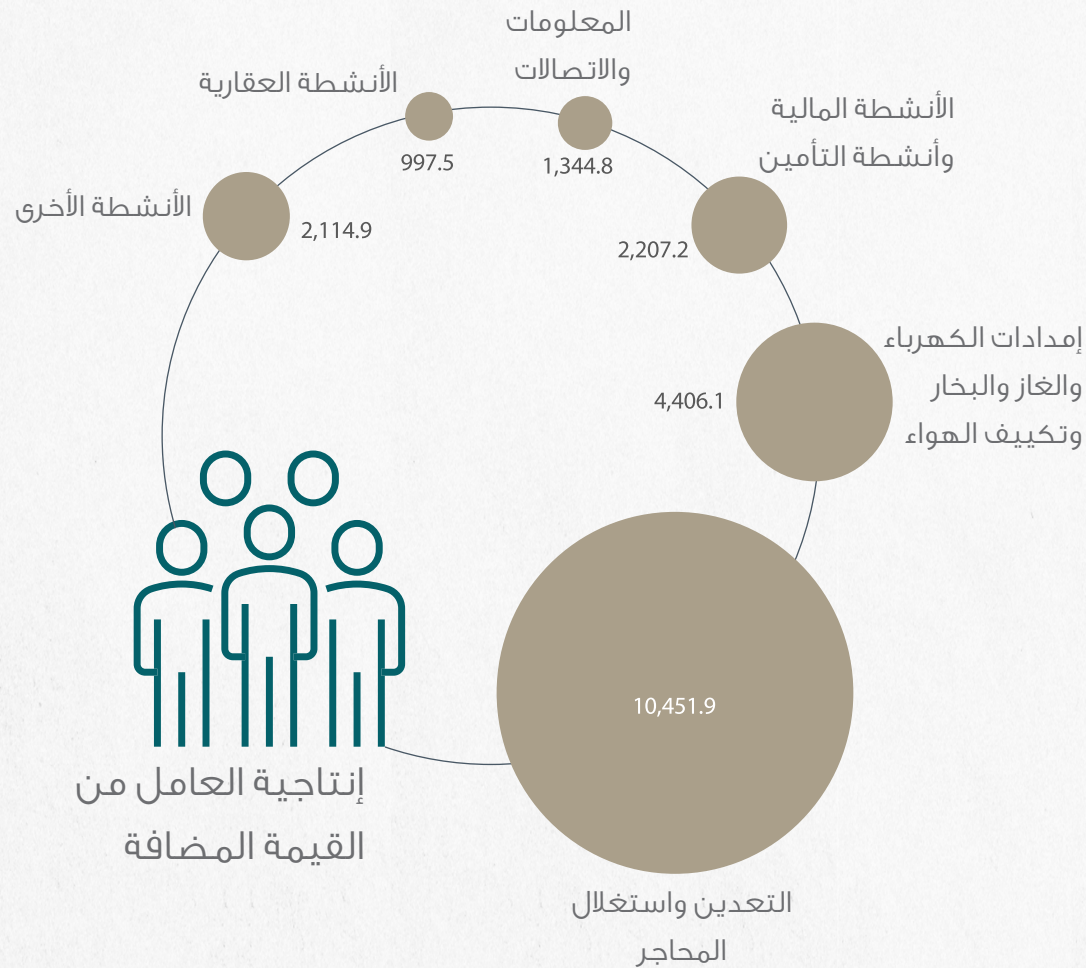
المصدر: مركز الإحصاء - أبوظبي

بلغ الإنتاج الاجمالي من واقع نتائج المسح الاقتصادي عام 2018 لجميع الأنشطة الاقتصادية 1,268.1 مليار درهم، مقارنة بـ 1,120.5 مليار درهم في عام 2017. أما القيمة المضافة فقد ارتفعت من 733.5 مليار درهم في عام 2017 مقارنة بـ 849.0 مليار درهم عام 2018. في حين بلغ عدد العاملين بالأنشطة الاقتصادية 1,878.0 ألف عامل عام 2018.

3.1 القيمة المضافة

أشارت نتائج المسوح الاقتصادية السنوية 2018، أن القيمة المضافة للأنشطة الاقتصادية بلغت 849.0 مليار درهم. شكّل نشاط التعدين واستغلال المحاجر 45.8% من إجمالي القيمة المضافة للأنشطة الاقتصادية لعام 2018، تلتها وبفارق واضح أنشطة التشييد والبناء بنسبة 11.0%، ثم الأنشطة المالية وأنشطة التأمين بنسبة 8.8%، بينما شكّلت أنشطة الصناعات التحويلية 7.2%، وشكل مجموع الأنشطة الأخرى 27.3% من إجمالي القيمة المضافة.

شكل (2): إنتاجية العامل من القيمة المضافة حسب النشاط الاقتصادي، 2018



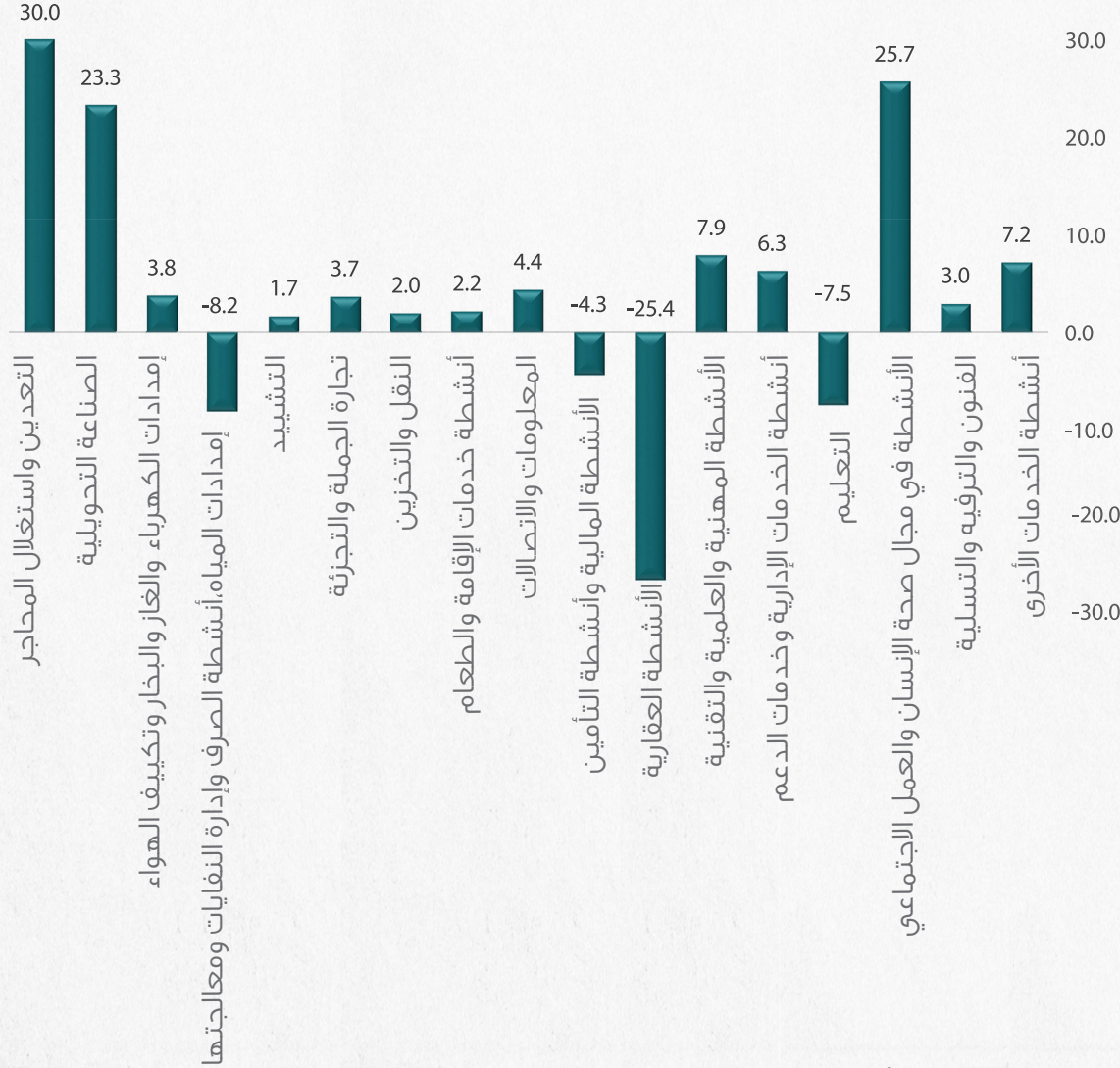
المصدر: مركز الإحصاء - أبوظبي

وأشارت نتائج المسح أن نسبة القيمة المضافة إلى الإنتاج الإجمالي بلغت 66.9% في عام 2018. وقد بلغت أعلى نسبة مساهمة للقيمة المضافة إلى الإنتاج الإجمالي في نشاط التعدين واستغلال المحاجر بنسبة 90.4%، تلاها الأنشطة المالية وأنشطة التأمين بنسبة 88.6%، ثم نشاط تجارة الجملة والتجزئة؛ إصلاح المركبات ذات المحركات والدراجات النارية بنسبة 78.0%، وتراوحت بقية الأنشطة بين 27.4% و75.7%.

وأظهرت نتائج المسح أيضاً - إلى أن إنتاجية العامل من القيمة المضافة لإجمالي الأنشطة الاقتصادية بلغت 452.1 ألف درهم عام 2018. وبلغت أعلى إنتاجية للعامل من القيمة المضافة في نشاط التعدين واستغلال المحاجر بقيمة 10,451.9 ألف درهم عام 2018، ثم نشاط إمدادات الكهرباء والغاز والبخار وتكييف الهواء حيث بلغت 4,406.1 ألف درهم، تلاها نشاط الأنشطة المالية وأنشطة التأمين حيث بلغت 2,207.2 ألف درهم.

بينما كانت أقل إنتاجية للعامل من القيمة المضافة في نشاط إمدادات المياه، وأنشطة الصرف الصحي وإدارة النفايات ومعالجتها بقيمة 53.7 ألف درهم تلاها أنشطة الخدمات الأخرى حيث بلغت 56.7 ألف درهم ألف درهم وأنشطة خدمات الإقامة والطعام بقيمة 74.1 ألف درهم.

شكل (3): معدل نمو الإنتاج الإجمالي
حسب النشاط الاقتصادي، 2018

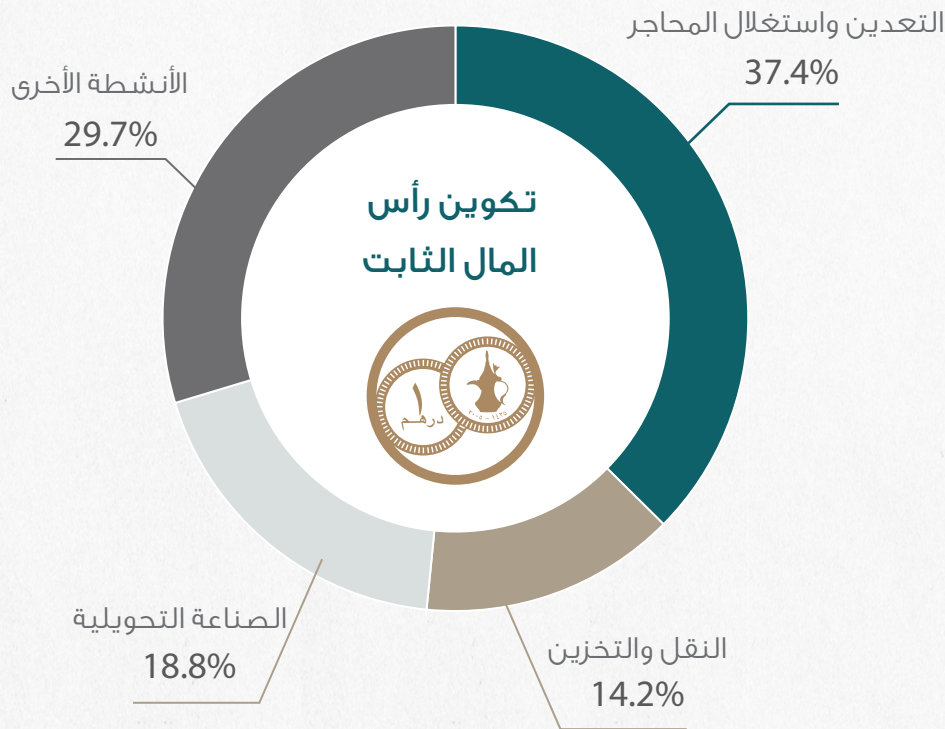


3.2 الإنتاج الإجمالي

ارتفع الإنتاج الإجمالي لمختلف الأنشطة الاقتصادية بنسبة 13.2% في عام 2018 مقارنة بعام 2017 ليصل إلى 1,268.1 مليار درهم.

وبلغت أعلى نسبة نمو في نشاط التعدين واستغلال المحاجر بنسبة 30.0% في عام 2018 مقارنة بعام 2017، تلتها الأنشطة في مجال صحة الإنسان والعمل الاجتماعي بنسبة 25.7% ثم أنشطة الصناعات التحويلية بنسبة 23.2%، في حين تراجع الإنتاج الإجمالي في الأنشطة العقارية بنسبة 25.4%، وفي أنشطة إمدادات المياه، وأنشطة الصرف الصحي وإدارة النفايات ومعالجتها 8.2%.

شكل (4): التوزيع النسبي لإجمالي تكوين رأس المال الثابت حسب النشاط الاقتصادي، 2018



وأشارت النتائج إلى أن إنتاجية العامل من الإنتاج الإجمالي للأنشطة الاقتصادية بلغت 675.2 ألف درهم في عام 2018 مقارنة بـ 603.0 ألف درهم في عام 2017، أي بنسبة زيادة بلغت 12.0%.

بلغت أعلى قيمة لإنتاجية العامل من الإنتاج الإجمالي في نشاط التعدين واستغلال المحاجر بقيمة 11,558.2 ألف درهم في عام 2018، تلاها نشاط إمدادات الكهرباء والغاز والبخار وتكييف الهواء بقيمة 5,968.7 ألف درهم، ثم الأنشطة المالية وأنشطة التأمين بقيمة 2,490.7 ألف درهم، وأنشطة المعلومات والاتصالات بقيمة 2,036.2 ألف درهم.

شكل إنتاج نشاط التعدين واستغلال المحاجر أعلى نسبة من الإنتاج الإجمالي والتي بلغت 33.9% في عام 2018، ثم نشاط الصناعات التحويلية بنسبة مساهمة 17.6%، يليه أنشطة التشييد بنسبة 14.9%، فيما شكلت بقية الأنشطة الاقتصادية ما نسبته 33.5% من إجمالي الإنتاج.

3.3 تكوين رأس المال الثابت

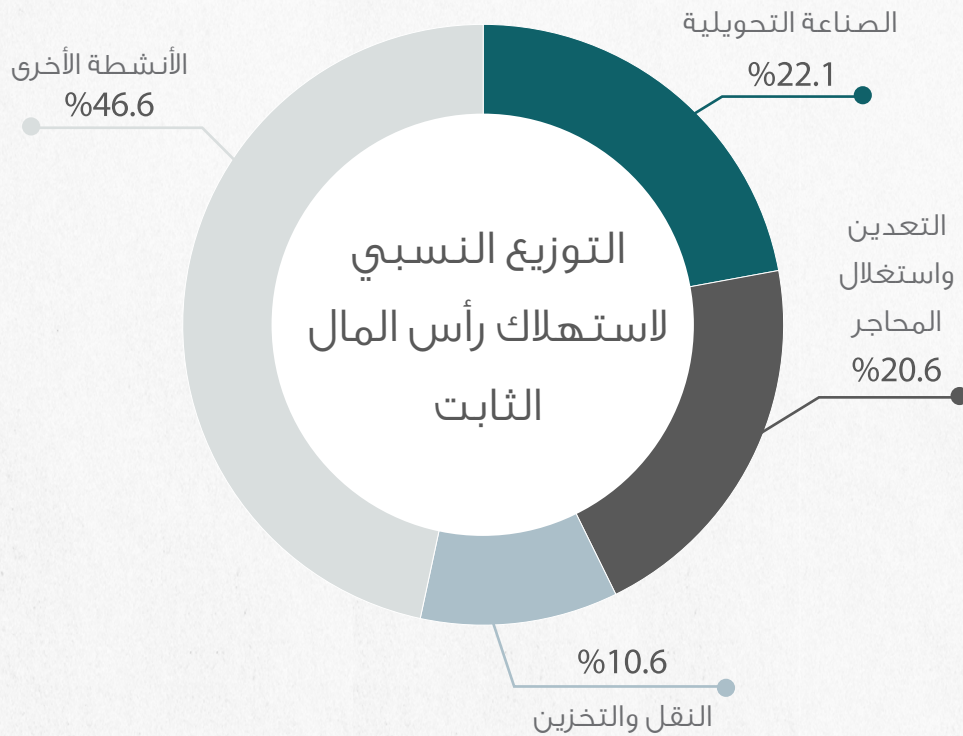
أظهرت نتائج المسح أن تكوين رأس المال الثابت للأنشطة الاقتصادية بلغ 93.9 مليار درهم عام 2018.

وشكل نشاط التعدين واستغلال المحاجر أعلى قيمة في الأنشطة الاقتصادية بمساهمته في تكوين رأس المال الثابت بنسبة 37.4%، تلاه نشاط الصناعة التحويلية بنسبة 18.8%، ثم نشاط النقل والتخزين بنسبة 14.2%. في حين شكل التكوين الرأسمالي الثابت لبقية الأنشطة الاقتصادية الأخرى 29.7% من إجمالي التكوين لعام 2018.

3.4 استهلاك رأس المال الثابت

شكل (5): التوزيع النسبي لاستهلاك رأس المال الثابت حسب النشاط الاقتصادي، 2018

بلغ إجمالي استهلاك رأس المال في جميع الأنشطة الاقتصادية 55.9 مليار درهم في عام 2018. وشكل استهلاك رأس المال الثابت في نشاط الصناعة التحويلية أعلى مساهمة في إجمالي استهلاك رأس المال الثابت في الأنشطة الاقتصادية في عام 2018 بنسبة 22.1%، تلاه نشاط التعدين واستغلال المحاجر بنسبة 20.6%، ثم نشاط النقل والتخزين بنسبة 10.6%. في حين شكل استهلاك رأس المال في بقية الأنشطة الاقتصادية الأخرى 46.6%.



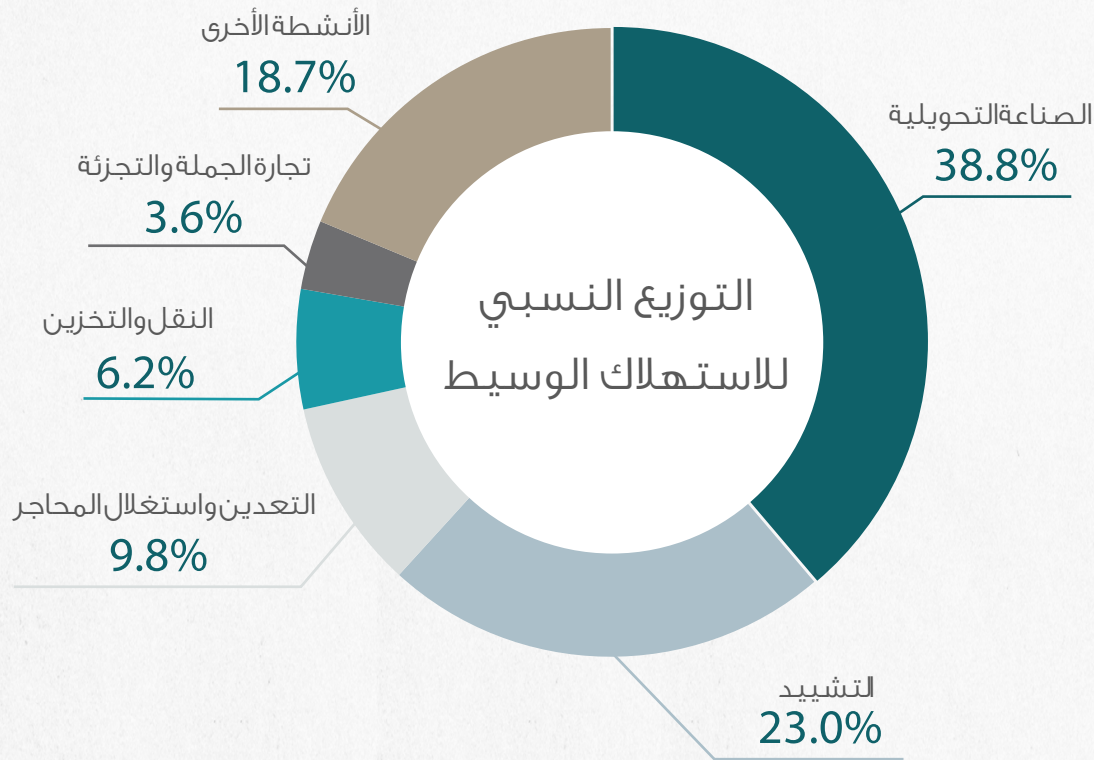
المصدر: مركز الإحصاء - أبوظبي

3.5 الاستهلاك الوسيط

تشير بيانات المسح أن الاستهلاك الوسيط في الأنشطة الاقتصادية بلغ 419.1 مليار درهم عام 2018، بارتفاع بنسبة 8.3% عن عام 2017.

شكل الاستهلاك الوسيط في أنشطة الصناعات التحويلية حوالي 38.8% من إجمالي الاستهلاك الوسيط في جميع الأنشطة الاقتصادية في عام 2018، تلاه أنشطة التشييد بنسبة 23.0%، ثم أنشطة التعدين واستغلال المحاجر بنسبة 9.8%.

شكل (6): التوزيع النسبي للاستهلاك الوسيط حسب النشاط الاقتصادي، 2018

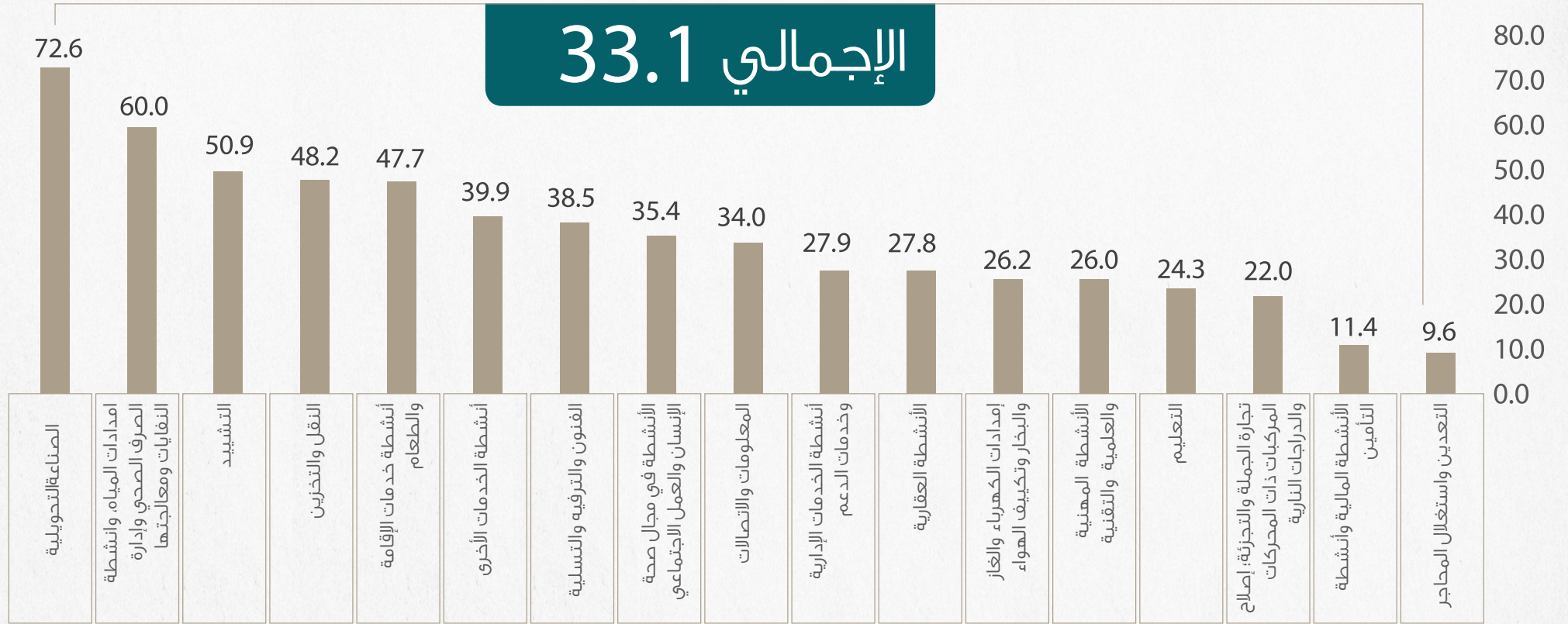


المصدر: مركز الإحصاء - أبوظبي

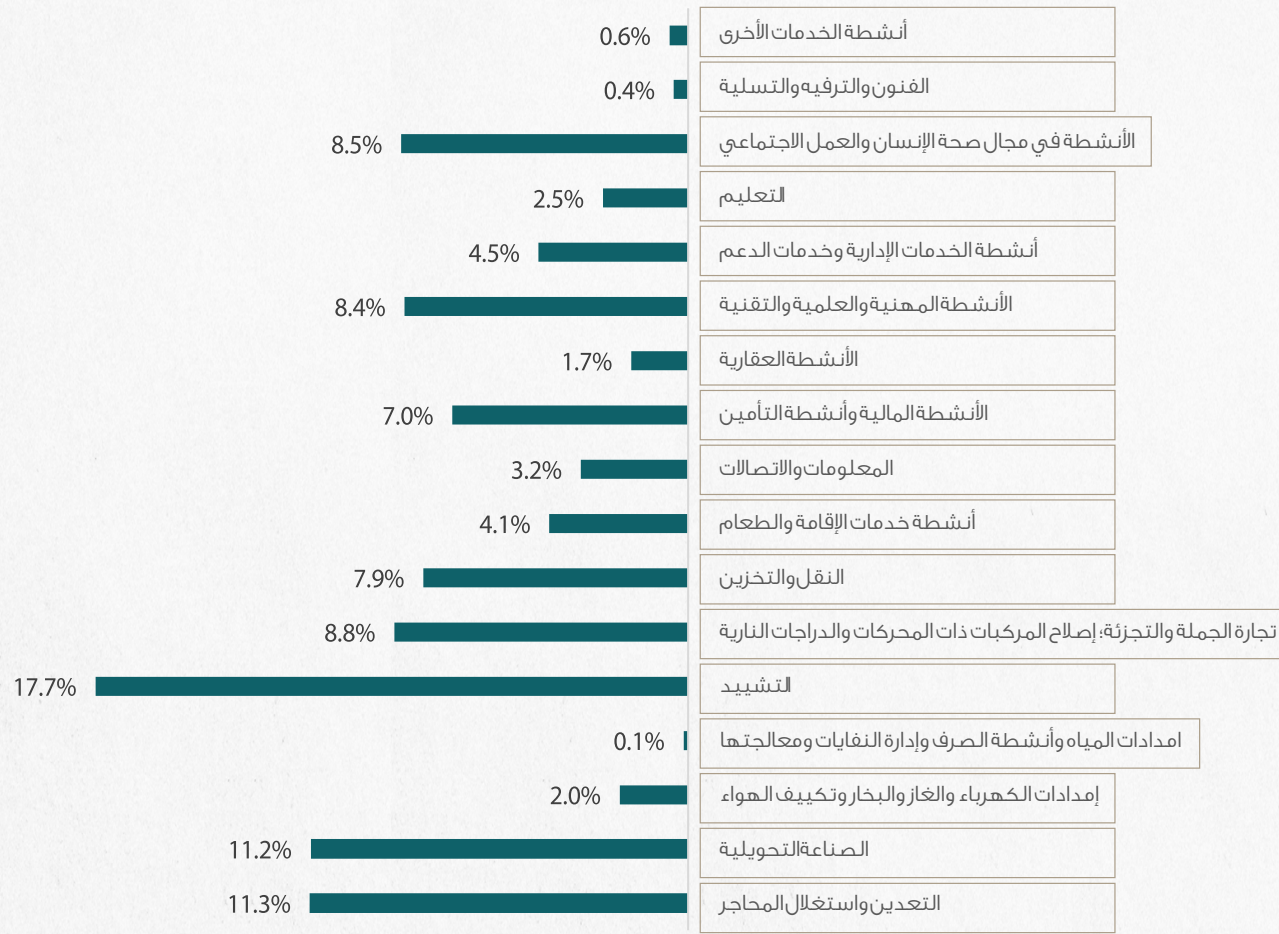
نتائج المسوح الإقتصادية 2018

شكل الاستهلاك الوسيط إلى الإنتاج الإجمالي نسبة 33.1% في جميع الأنشطة في عام 2018، أي أنه لإنتاج 100 درهم يجب إنفاق حوالي 33.1 درهم لمستلزمات الإنتاج السلعية والخدمية، وكانت أعلى نسبة استهلاك وسيط إلى الإنتاج الإجمالي في أنشطة الصناعة التحويلية بنسبة 72.6%، تلاها أنشطة إمدادات المياه، أنشطة المجاري، وإدارة الفضلات والمعالجة بنسبة 60.0%، بينما كانت أقل نسبة في أنشطة التعدين واستغلال المحاجر حيث بلغت 9.6%.

شكل (7): نسبة الاستهلاك الوسيط إلى الإنتاج الإجمالي حسب النشاط الاقتصادي، 2018



شكل (8): نسبة مساهمة تعويضات العاملين حسب النشاط الاقتصادي، 2018



3.6 تعويضات العاملين

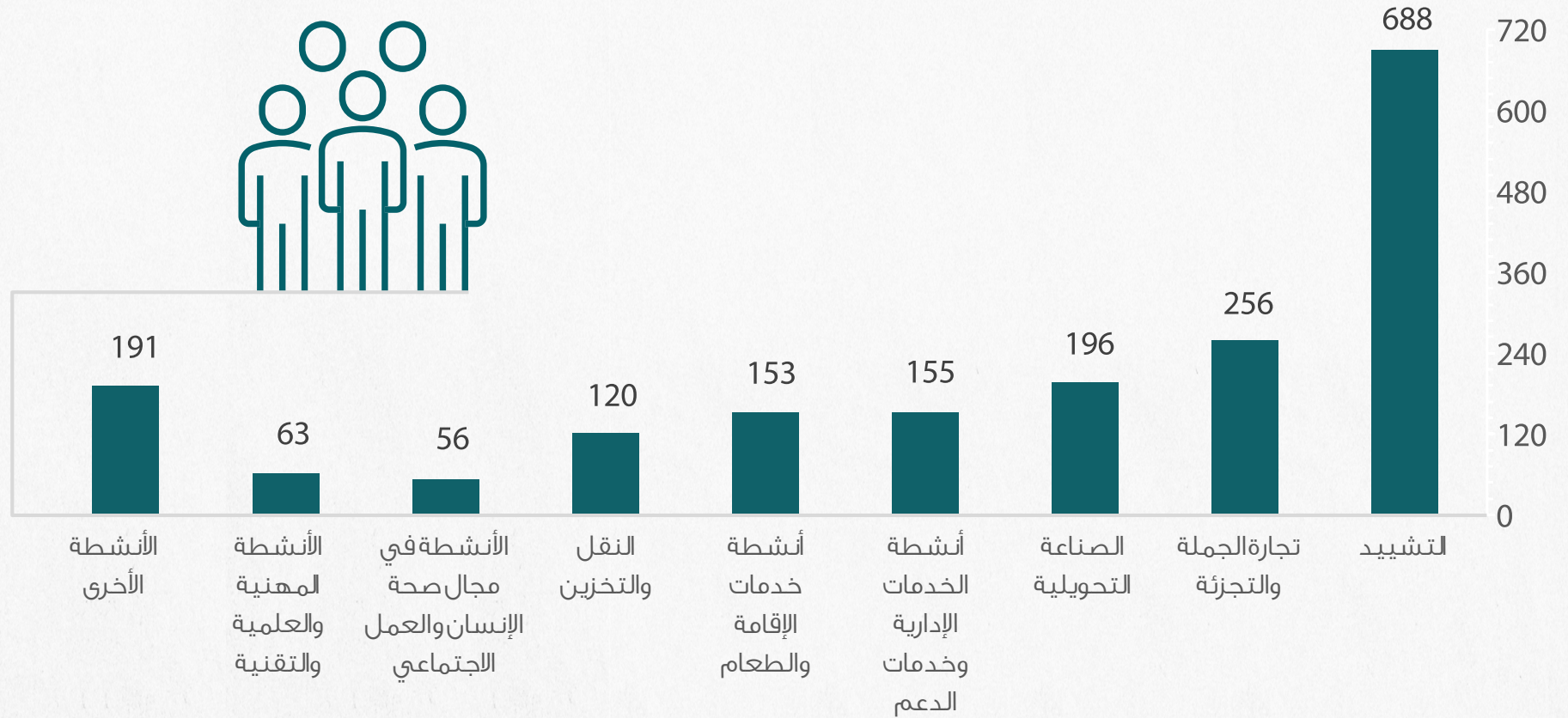
أظهرت نتائج المسوح أن تعويضات العاملين ارتفعت في عام 2018 بنسبة 5.2% عن عام 2017، حيث بلغ إجمالي التعويضات عام 2018 حوالي 167.0 مليار درهم. وأشارت نتائج المسوح أن مساهمة أنشطة التشييد هي الأكبر بالنسبة لإجمالي التعويضات بنسبة 17.7% عام 2018. تلاه أنشطة التعدين واستغلال المحاجر بنسبة 11.3%، ثم أنشطة الصناعات التحويلية بنسبة 11.2%، ثم أنشطة تجارة الجملة والتجزئة؛ إصلاح المركبات ذات المحركات والدراجات النارية 8.8%.

وتشير النتائج أن متوسط نصيب العامل السنوي من تعويضات العاملين بلغ 88.9 ألف درهم عام 2018 بنسبة زيادة بلغت 1.4% عن عام 2017، وكان أكبر متوسط لأجر العامل في أنشطة التعدين واستغلال المحاجر بمبلغ 505.6 ألف درهم، تلاه أنشطة إمدادات الكهرباء والغاز والبخار وتكييف الهواء بمتوسط 403.7 ألف درهم، ثم أنشطة المالية وأنشطة التأمين بمتوسط 348.2 ألف درهم، وتلاه متوسط أجر العامل السنوي لأنشطة المعلومات والاتصالات بمتوسط 289.4 ألف درهم، كما بلغ أقل متوسط لأجر العامل السنوي في أنشطة الخدمات الأخرى بمتوسط 33.6 تلاه نشاط إمدادات المياه وأنشطة الصرف وإدارة النفايات ومعالجتها بمتوسط 36.8 ألف درهم لعام 2018.

3.7 عدد العاملين

أشارت نتائج المسح إلى ارتفاع عدد العاملين في عام 2018 بنسبة 1.1% عن العام السابق ليصل إلى 1,878 ألف عامل.

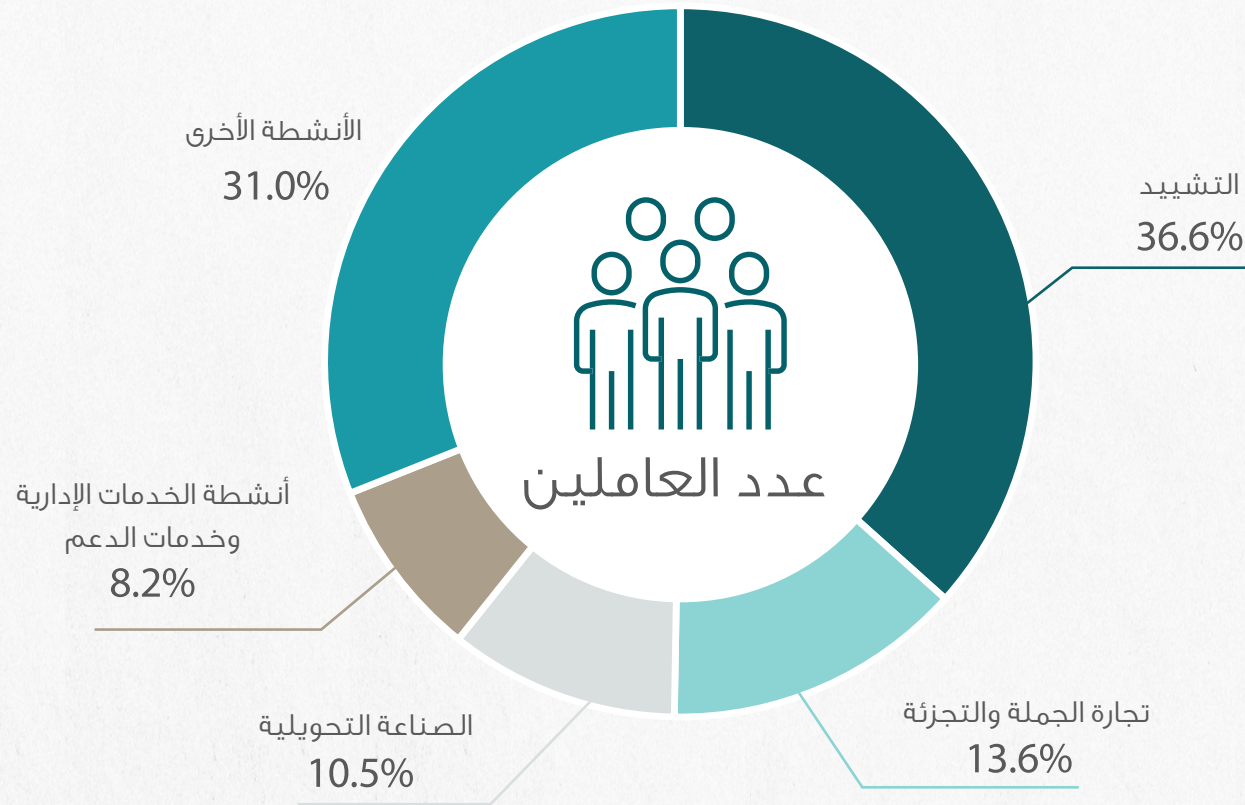
شكل (9): عدد العاملين حسب النشاط الاقتصادي، 2018



المصدر: مركز الإحصاء - أبوظبي

احتلت أنشطة التشييد المرتبة الأولى في عدد العاملين بنسبة 36.6% من إجمالي عدد العاملين للأنشطة الاقتصادية لعام 2018، تلاها أنشطة تجارة الجملة والتجزئة؛ إصلاح المركبات ذات المحركات والدراجات النارية بنسبة 13.6%، وجاءت أنشطة الصناعات التحويلية في المرتبة الثالثة بنسبة 10.5%، ثم أنشطة الخدمات الإدارية وخدمات الدعم بنسبة 8.2% والتي تحوي نشاطي الأمن الخاص والتحقيقات ونشاط جلب العمالة.

شكل (10): التوزيع النسبي لعدد العاملين حسب النشاط الاقتصادي، 2018



المصدر: مركز الإحصاء - أبوظبي

النتائج الرئيسية للمسح الاقتصادي في إمارة أبو ظبي 2017

القيمة بالمليون درهم

الباب	الأقسام	الوصف (النشاط الاقتصادي)	عدد العاملين	تعويضات العاملين	الإنتاج الإجمالي	القيمة المضافة	تكوين راس المال الثابت	استهلاك راس المال الثابت
B	09-05	التعدين واستغلال المحاجر	39,129	17,846	330,995	277,423	33,616	12,980
C	33-10	الصناعة التحويلية	210,081	20,152	181,650	56,717	13,874	11,417
D	35	إمدادات الكهرباء والغاز والبخار وتكييف الهواء	7,687	2,556	48,443	35,273	5,810	4,647
E	39-36	إمدادات المياه؛ أنشطة المجاري، وإدارة الفضلات والمعالجة	6,433	236	903	373	11	69
F	43-41	التشييد	680,182	29,119	186,051	91,433	3,763	5,320
G	47-45	تجارة الجملة والتجزئة؛ إصلاح المركبات ذات المحركات والدراجات النارية	249,981	14,323	65,279	50,790	3,610	2,798
H	53-49	النقل والتخزين	113,986	13,054	52,449	26,877	17,592	6,766
I	56-55	أنشطة خدمات الإقامة والطعام	128,589	5,863	21,199	10,990	393	583
J	63-58	المعلومات والاتصالات	18,353	5,316	35,963	23,598	2,887	2,530
K	66-64	الأنشطة المالية وأنشطة التأمين	38,371	12,325	87,643	78,302	2,406	1,885
L	68	الأنشطة العقارية	18,703	3,251	33,299	27,404	3,021	2,004
M	75-69	الأنشطة المهنية والعلمية والتقنية	54,213	12,233	26,889	19,942	426	613
N	82-77	أنشطة الخدمات الإدارية وخدمات الدعم	159,998	7,582	16,591	12,496	1,480	1,497
P	85	التعليم	39,504	4,665	8,517	6,307	777	857
Q	88-86	الأنشطة في مجال صحة الإنسان والعمل الاجتماعي	55,193	12,657	20,232	12,682	711	1,465
R	93-90	الفنون والترفيه والتسلية	8,228	781	2,012	1,252	83	293
S	96-94	أنشطة الخدمات الأخرى	29,637	943	2,416	1,623	11	58
		الإجمالي	1,858,269	162,900	1,120,529	733,485	90,470	55,779

النتائج الرئيسية للمسح الاقتصادي في إمارة أبو ظبي 2018

القيمة بالمليون درهم

الباب	الأقسام	الوصف (النشاط الاقتصادي)	عدد العاملين	تعويضات العاملين	الإنتاج الإجمالي	القيمة المضافة	تكوين راس المال الثابت	استهلاك راس المال الثابت
B	09-05	التعدين واستغلال المحاجر	37,216	18,816	430,147	388,975	35,129	11,529
C	33-10	الصناعة التحويلية	196,377	18,771	223,743	61,196	17,611	12,364
D	35	إمدادات الكهرباء والغاز والبخار وتكييف الهواء	8,428	3,402	50,306	37,136	9,318	5,211
E	39-36	إمدادات المياه؛ أنشطة المجاري، وإدارة الفضلات والمعالجة	6,182	227	829	332	9	136
F	43-41	التشييد	687,867	29,479	189,279	93,017	3,836	5,388
G	47-45	تجارة الجملة والتجزئة؛ إصلاح المركبات ذات المحركات والدراجات النارية	256,215	14,618	67,716	52,791	3,769	2,842
H	53-49	النقل والتخزين	119,773	13,178	53,512	27,717	13,292	5,950
I	56-55	أنشطة خدمات الإقامة والطعام	152,878	6,898	21,655	11,327	360	506
J	63-58	المعلومات والاتصالات	18,438	5,336	37,543	24,796	3,122	2,894
K	66-64	الأنشطة المالية وأنشطة التأمين	33,690	11,731	83,911	74,362	2,389	1,702
L	68	الأنشطة العقارية	17,970	2,833	24,832	17,925	1,685	963
M	75-69	الأنشطة المهنية والعلمية والتقنية	63,136	14,109	29,024	21,466	312	668
N	82-77	أنشطة الخدمات الإدارية وخدمات الدعم	154,574	7,436	17,641	12,720	1,473	3,595
P	85	التعليم	33,655	4,242	7,879	5,964	654	625
Q	88-86	الأنشطة في مجال صحة الإنسان والعمل الاجتماعي	55,743	14,276	25,436	16,440	799	1,249
R	93-90	الفنون والترفيه والتسلية	8,406	711	2,072	1,275	113	224
S	96-94	أنشطة الخدمات الأخرى	27,473	923	2,589	1,557	17	78
		الإجمالي	1,878,019	166,988	1,268,114	848,995	93,887	55,926

5.1 جمع البيانات

يتبع مركز الإحصاء -أبو ظبي المعايير والمبادئ الدولية أثناء عملية جمع ومعالجة وتصنيف وتطوير المؤشرات والنشرات الإحصائية التي تستند إلى المسح الاقتصادي السنوي. و يعتبر المسح الاقتصادي السنوي جزءاً من مجموعة المسوح الاقتصادية التي يجريها مركز الإحصاء - أبو ظبي بصورة سنوية، وسيتم استخراج نتائجه وفق المنهجية الجديدة لهذا العام حيث تعد نتائجه أحد المصادر الرئيسية للبيانات اللازمة لإعداد الإحصاءات الاقتصادية في مركز الإحصاء، وهدفه قياس تركيبة وأداء كل من قطاعات الاقتصاد في إمارة أبو ظبي. وستُمكن النتائج للمشروع من حساب المؤشرات الاقتصادية الرئيسية لإمارة أبو ظبي.

حدد المركز أهداف المسح وتصميم الاستمارة وتدريب الموظفين الميدانيين على التحصيل الإلكتروني للبيانات بناءً على هذه المعايير. وجمعت الاستمارات من قبل موظفين مدربين تم اختيارهم وفقاً لمعايير محددة. بعد ذلك تسلم الاستمارات المكتملة إلى قسم التدقيق لإكمال تدقيقها وترميزها إلكترونياً، واستخراج النتائج النهائية.

5.2 نطاق المسح

يعتمد المسح الاقتصادي السنوي على عينة من المنشآت الاقتصادية العاملة في إمارة أبو ظبي، أبو ظبي، العين والظفرة. وقد تم تصميم العينة للأنشطة الاقتصادية على المستوى الثاني من التصنيف الصناعي الدولي الرابع (ISIC4).

5.3 تصميم العينة

واستند إطار المسح إلى «مشروع تحديث الإطار» عام 2015 لإمارة أبو ظبي وتحديثاته. وقسم الإطار إلى أربعة طبقات: الكبيرة والمتوسطة والصغيرة والمتناهية الصغر على أساس عدد العاملين في المنشأة. وتم إجراء مسح شامل للطبقة الكبيرة، في حين تم استخدام عينة عشوائية طبقية منتظمة للفئات الثلاثة الأخرى.

5.4 مدة المسح

جمعت البيانات من المنشآت بصفة أساسية عن سنة ميلادية كاملة (2018)، وفي حالة إتاحة بيانات بعض المنشآت على أساس سنوات محاسبية تختلف عن السنة الميلادية كانت تؤخذ البيانات عن الفترة المحاسبية التي تقع أغلبها في سنة المسح.

5.5 ملاحظات حول الجداول

قد لا تتساوى المجاميع النهائية للبيانات الفرعية للجداول، ويرجع ذلك إلى التقريب الناتج عن التوزيع النسبي بالزيادة أو النقصان عن 100%.

5.6 سياسة التنقيح

الممارسة الدولية المعتادة في إنتاج الإحصاءات الرسمية الجيدة وتحسينها باستمرار هي إجراء تنقيحات بمرور الوقت متى توافرت أدلة جديدة قوية للهيئات الإحصائية الرسمية. وقد تنشأ التعديلات أيضاً عن اعتماد أساليب أو مبادئ توجيهية أو تقنيات أو نظم تصنيف جديدة، ويمكن أن يؤدي ذلك إلى إجراء تنقيحات بعد الانتهاء من إعداد بيانات السلاسل الزمنية.

يتم نشر إحصاءات الصناعة والأعمال السنوية استناداً إلى نتائج المسح الاقتصادي السنوي في غضون أربعة أشهر بعد نهاية السنة المرجعية. وبمجرد إدراج هذه البيانات الأولية في الإحصاءات، فإنها تعتبر نهائية لتلك السنة ولا تنقح ما لم تتوفر بيانات أولية أخرى من مصادر جديدة.

5.7 معلومات إضافية

للحصول على معلومات أكثر تفصيلاً حول الصناعة والأعمال والإحصاءات الرسمية الأخرى، يرجى زيارة الرابط على موقع مركز الإحصاء: <https://www.scad.gov.ae/ar/pages/default.aspx>



مركز الإحصاء
STATISTICS CENTRE

www.scad.gov.ae



adstatistics

رؤيتنا: الريادة والابتكار في الإحصاء
Our Vision: Leadership and Innovation in Statistics