



مركز الإحصاء
STATISTICS CENTRE

تقرير إحصاءات البنوك

2014
الربع الرابع

التي يقع مركزها الرئيسي في إمارة أبوظبي

تاريخ الإصدار: فبراير 2015

المحتويات

4	المقدمة.....
5	ملخص النتائج.....
6	تحليل النتائج.....
6	بيان الدخل الصافي الإجمالي.....
8	عدد العاملين
10	معدل أسعار الفائدة على الودائع والقروض والسلف.....
11	الجداول الإحصائية
11	الجدول (1) البنوك مركزها الرئيسي إمارة أبوظبي.....
12	الملاحظات التوضيحية.....
13	المصدر.....
14	المسؤولية.....

فهرس الأشكال

- الشكل 1: مجموع صافي الدخل خلال الربع الرابع من عامي 2013 و2014.....6
- الشكل 2: صافي الدخل للبنوك التجارية والإسلامية في الربع الرابع 2014.....7
- الشكل 3: مجموع الإيرادات للبنوك التجارية خلال الربع الرابع من عامي 2013 و 2014.....7
- الشكل 4: صافي الدخل للبنوك التجارية خلال الربع الرابع 2014.....8
- الشكل 5: عدد العاملين في البنوك خلال أرباع عامي 2013 و2014.....9
- الشكل 6: متوسط نصيب العامل من التعويضات خلال أرباع عامي 2013 و2014.....9
- الشكل 7: نسبة الفائدة على القروض والسلف خلال الربع الرابع من عامي 2013 و2014.....10

المقدّمة

يتناول هذا التقرير عينة من البنوك الوطنية المختارة التي يقع مركزها الرئيسي في إمارة أبوظبي عن الربع الرابع لعام 2014 بأقاليمها الثلاثة (أبوظبي، العين، الغربية). وقد تم استعراض الإيرادات الإجمالية وإحصاءات عن عدد العاملين وتعويضاتهم ومعدل أسعار الفائدة على الودائع والقروض والسلف، بالإضافة الى صافي الدخل للبنوك التجارية والإسلامية.

يهدف هذا التقرير إلى التعرّف على خصائص أنشطة البنوك العاملة في الإمارة وتوفير البيانات والمعلومات الأساسية اللازمة عنها، وذلك من أجل المساهمة في بناء وتنمية الاستثمار في اقتصاد إمارة أبوظبي.

ويحتوي الجزء الأخير في هذا التقرير على الملاحظات والمفاهيم الفنية، حيث تم جمع البيانات من خلال السجلات الإدارية للمصرف المركزي للإمارات العربية المتحدة.

ملخص النتائج

- بلغت قيمة مجموع صافي الدخل للبنوك العاملة في إمارة أبوظبي 7.8 مليار درهم في الربع الرابع من عام 2014، بنسبة زيادة 6.4% بالمقارنة مع الربع الرابع من عام 2013.
- شكلت إيرادات الفوائد أعلى نسبة من الإيرادات الرئيسية في الربع الرابع من عام 2014 للبنوك العاملة في إمارة أبوظبي ، حيث كانت النسبة 63.9%، تلاها إيراد الاستثمار بنسبة 9.8% من الإيراد الرئيسي.
- ارتفعت قيمة نصيب العامل من تعويضات العاملين السنوية في البنوك العاملة في إمارة أبوظبي بحوالي 14.8% في الربع الرابع من عام 2014 مقارنة مع الربع نفسه من العام السابق.
- بلغ عدد العاملين 14.1 ألف عامل خلال الربع الرابع عام 2014، بنسبة زيادة 13.9% على نظيرة في عام 2013.
- ارتفع معدل الفوائد على الودائع من 0.53% في الربع الرابع من عام 2013 الى 0.55% في الربع الرابع من عام بنسبة 2.0%

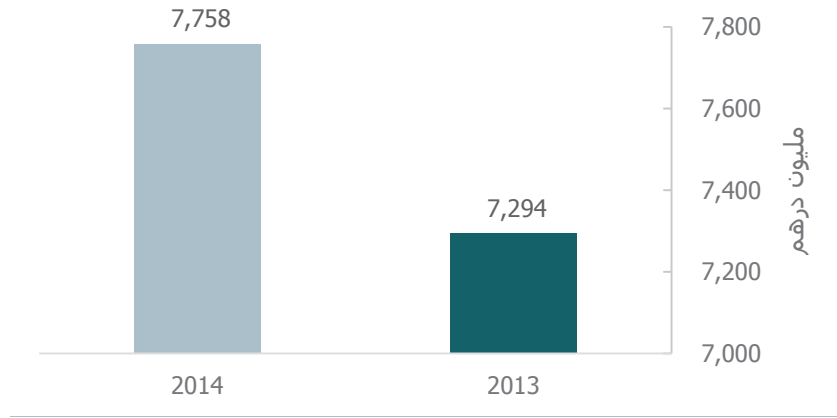
تحليل النتائج

أظهرت نتائج البنوك محل الدراسة ارتفاع مجموع صافي الدخل بنسبة 6.4% للبنوك التجارية والإسلامية خلال الربع الرابع لعام 2014 بالمقارنة مع الربع الرابع من عام 2013. أما عدد العاملين فقد شهد ارتفاعاً بنسبة 13.9% في الربع الرابع من عام 2014 مقارنة مع نفس الربع من عام 2013.

بيان الدخل الصافي الإجمالي

حقق مجموع صافي الدخل للبنوك التجارية والإسلامية نمواً في دخلها بنسبة 6.4% خلال الربع الرابع من عام 2014 مقارنة مع الربع نفسه من عام 2013. ويبين الشكل التالي اتجاه هذا الدخل.

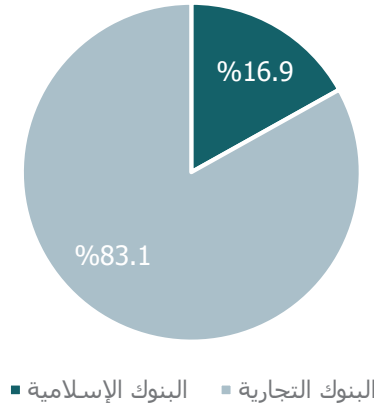
الشكل 1: مجموع صافي الدخل خلال الربع الرابع من عامي 2013 و2014



المصدر: مصرف الإمارات المركزي

شكل الدخل الصافي للبنوك التجارية حوالي 83.1% من مجموع صافي الدخل لجميع البنوك في حين أن النسبة الباقية كانت من نصيب البنوك الإسلامية بحوالي 16.9% كما يبين الشكل (2).

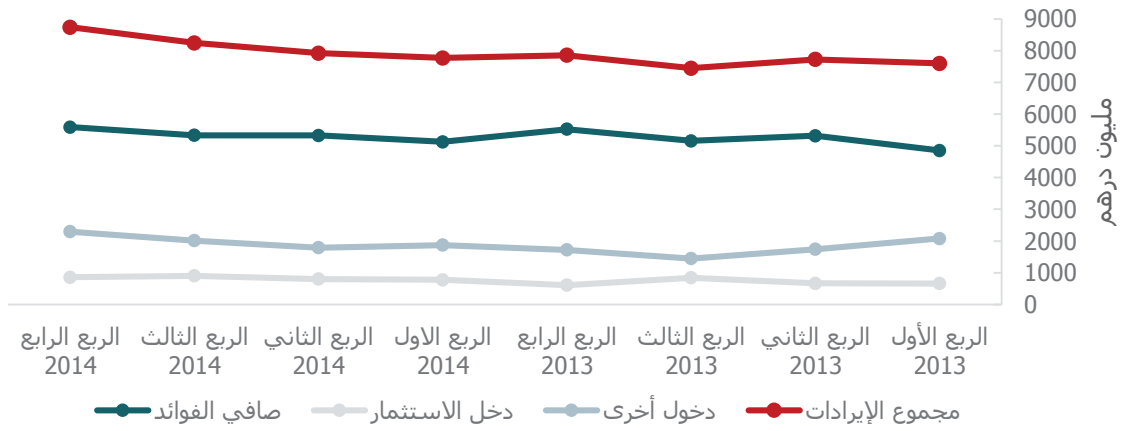
الشكل 2: صافي الدخل للبنوك التجارية والإسلامية في الربع الرابع 2014



المصدر: مصرف الإمارات المركزي

بلغت مجموع صافي الدخل للبنوك العاملة في إمارة أبوظبي خلال الربع الرابع من عام 2014 حوالي 7.8 مليار درهم بارتفاع نسبته 6.4% مقارنة مع الربع نفسه من عام 2013، والشكل التالي يبين تطور الأنواع المختلفة للإيرادات والمجموع الكلي لها بصورة ربع سنوية في عامي 2013 و2014.

الشكل 3: مجموع الإيرادات للبنوك التجارية خلال الربع الرابع من عامي 2013 و2014

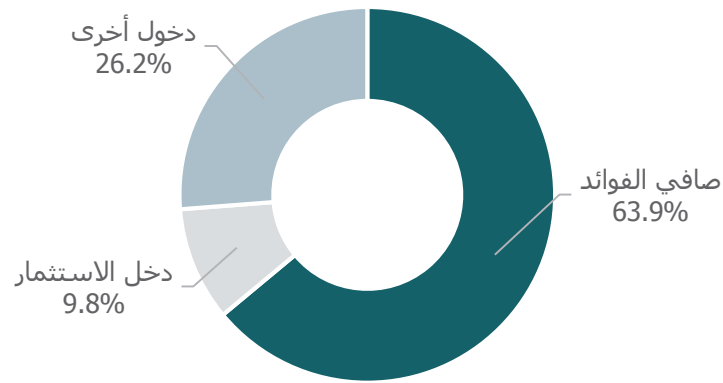


المصدر: مصرف الإمارات المركزي

نتج الارتفاع في الإيرادات الإجمالية للبنوك التجارية في الربع الرابع من عام 2014 عن ارتفاع الفوائد المقبوضة بنسبة 2.2% وتراجع الفوائد المدفوعة بنسبة 4.2% محققه صافي دخل من الفوائد بنسبة نمو 5.1%، أما البنوك الإسلامية فقد حقق صافي دخلها نموًا نسبتته 13.2% خلال الربع الرابع من عام 2014 مقارنة مع الربع الرابع من عام 2013.

شكل صافي الفوائد حوالي ثلثي إيرادات البنوك التجارية في إمارة أبوظبي خلال الربع الرابع من عام 2014، في حين تقاسمت الثلث الآخر كل من إيرادات الاستثمار بنسبة 9.8% والإيرادات الأخرى بنسبة 26.2%.

الشكل 4: صافي الدخل للبنوك التجارية خلال الربع الرابع 2014



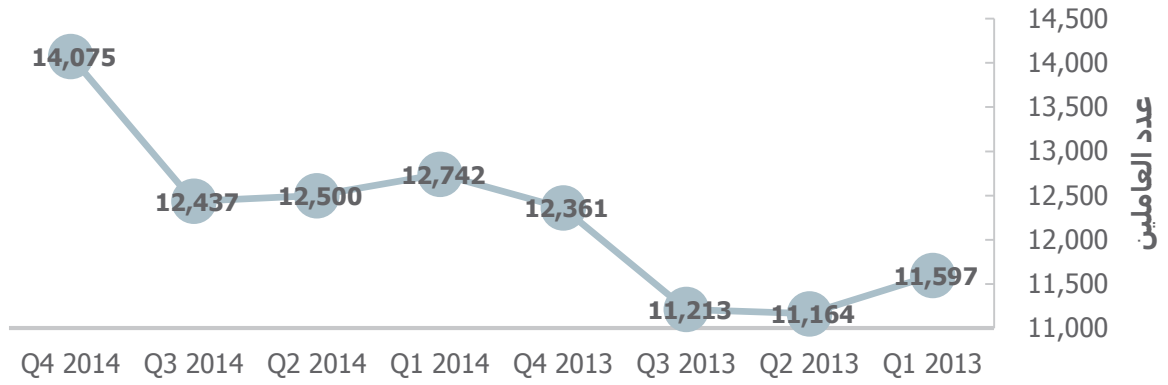
المصدر: مصرف الإمارات المركزي

عدد العاملين

بلغ عدد العاملين في نهاية الربع الرابع من عام 2014 حوالي 14,075 عامل في جميع البنوك محل الدراسة سواء أكانت تجارية أو إسلامية بزيادة نسبتها 13.9% عن الربع نفسه من عام 2013. وبين الشكل (5) التغير الربع السنوي في عدد العاملين خلال أرباع عام 2013 و عام 2014.

يبين الشكل التالي التطور ربع السنوي في عدد العاملين في البنوك خلال عامي 2013 و 2014. حيث يلاحظ ان عدد العاملين ارتفع بنسبة 10.9% في الربع الثالث 2014 مقارنة مع نفس الربع في عام 2013 فقد ارتفع العدد من 11,213 في الربع الثالث من عام 2013 إلى 12,437 في الربع الثالث من عام 2014.

الشكل 5: عدد العاملين في البنوك خلال أرباع عامي 2013 و2014

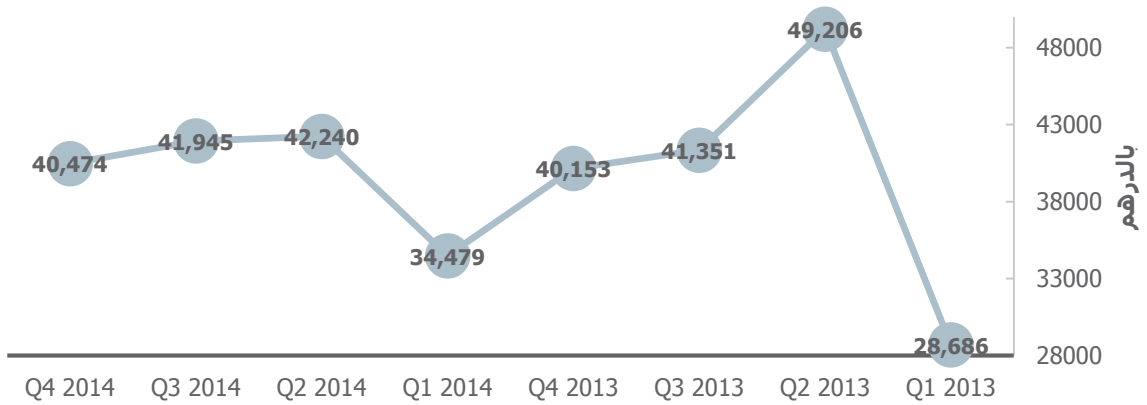


المصدر: مصرف الإمارات المركزي

تعويضات العاملين

ارتفعت قيمة تعويضات العاملين الإجمالية بحوالي 14.8% في الربع الرابع من عام 2014 مقارنة مع الربع نفسه عام 2013. يبين الشكل التالي تطور نصيب العامل ربع السنوي من تعويضات العاملين الإجمالية خلال عامي 2013 و2014، حيث يعكس التغير في نصيب العامل الواحد حصيلة التغير في متغيرين هما التعويضات الإجمالية للعاملين وأعداد العاملين في كل ربع، ويبين هذا الشكل أن الاتجاه في نصيب العامل هو عكس اتجاه عدد العاملين السابق الإشارة إليه.

الشكل 6: متوسط نصيب العامل من التعويضات خلال أرباع عامي 2013 و2014

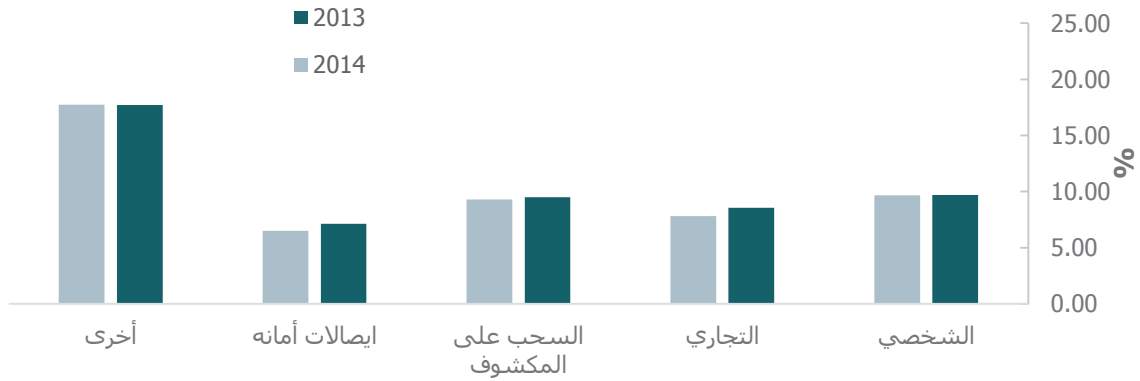


المصدر: مصرف الإمارات المركزي

معدل أسعار الفائدة على الودائع والقروض والسلف

ارتفع معدل الفوائد على الودائع من 0.53% في الربع الرابع من عام 2013 إلى 0.55% في الربع الرابع من عام 2014 بنسبة 2.0%. من ناحية أخرى، انخفض معدل الفوائد على القروض الشخصية المصرفية من 9.69% إلى 9.67% خلال نفس الفترة. وكذلك انخفض معدل الفوائد على القروض التجارية من 8.49% في الربع الرابع من عام 2013 إلى 7.84% في الربع الرابع من عام 2014. أما السحب على المكشوف فقد انخفض من 9.52% إلى 9.30% خلال نفس الفترة.

الشكل 7: نسبة الفائدة على القروض والسلف خلال الربع الرابع من عامي 2013 و2014



المصدر: مصرف الإمارات المركزي

الجدول الإحصائية

الجدول 1: البنوك مركزها الرئيسي إمارة أبوظبي

النوع	الربع الأول 2013	الربع الثاني 2013	الربع الثالث 2013	الربع الرابع 2013	الربع الأول 2014	الربع الثاني 2014	الربع الثالث 2014	الربع الرابع 2014	
التوفير	0.35	0.28	0.28	0.28	0.18	0.21	0.20	0.20	
أكثر من سنة	1.09	1.05	1.13	1.05	1.08	1.09	1.06	1.06	
سنة	0.59	0.58	0.43	0.71	0.80	0.83	0.79	0.79	
6 شهور	0.65	0.62	0.65	0.73	0.76	0.78	0.75	0.75	
3 شهور	0.55	0.41	0.34	0.64	0.67	0.69	0.66	0.66	
شهرين	0.39	0.22	0.33	0.50	0.55	0.55	0.54	0.54	
شهر	0.19	0.14	0.12	0.34	0.35	0.35	0.34	0.34	
حتى أسبوع	0.03	0.03	0.03	0.03	0.02	0.02	0.02	0.03	
النوع	الربع الأول 2013	الربع الثاني 2013	الربع الثالث 2013	الربع الرابع 2013	الربع الأول 2014	الربع الثاني 2014	الربع الثالث 2014	الربع الرابع 2014	
معدل أسعار الفائدة على الودائع والقروض والسلف (%)	9.80	9.74	9.17	9.69	9.71	9.80	9.74	9.67	
القرض الشخصي	7.50	6.89	5.96	8.49	8.13	7.49	8.13	7.83	
القرض التجاري	8.82	9.13	6.53	9.52	9.69	8.87	9.55	9.30	
السحب على المكشوف	6.99	6.93	6.05	6.83	6.90	6.99	6.94	6.80	
ايداعات أمانة	17.92	18.55	18.59	17.64	17.78	17.89	17.77	17.77	
القروض والسلف الأخرى	النوع	الربع الأول 2013	الربع الثاني 2013	الربع الثالث 2013	الربع الرابع 2013	الربع الأول 2014	الربع الثاني 2014	الربع الثالث 2014	الربع الرابع 2014
الفوائد والأرباح كما هي في نهاية الربع	8,387	17,026	25,617	34,488	8,620	17,540	26,216	35,283	
إجمالي الفوائد المقبوضة (مليون درهم)	2,867	5,518	8,109	10,846	2,720	5,511	7,950	10,571	
إجمالي الفوائد المدفوعة (مليون درهم)	5,520	11,508	17,508	23,642	5,900	12,029	18,266	24,712	
صافي الفوائد (مليون درهم)	1,051	2,123	3,359	4,518	1,184	2,386	3,704	5,016	
صافي الأرباح من البنوك الإسلامية (مليون درهم)	النوع	الربع الأول 2013	الربع الثاني 2013	الربع الثالث 2013	الربع الرابع 2013	الربع الأول 2014	الربع الثاني 2014	الربع الثالث 2014	الربع الرابع 2014
الفوائد والأرباح خلال الربع	8,387	8,639	8,591	8,871	8,620	8,920	8,676	9,067	
إجمالي الفوائد المقبوضة (مليون درهم)	2,867	2,651	2,591	2,737	2,720	2,791	2,439	2,621	
إجمالي الفوائد المدفوعة (مليون درهم)	5,520	5,988	6,000	6,134	5,900	6,129	6,237	6,446	
صافي الفوائد (مليون درهم)	1,051	1,072	1,236	1,159	1,184	1,202	1,318	1,312	
صافي أرباح البنوك الإسلامية (مليون درهم)	6,571	7,060	7,236	7,293	7,084	7,331	7,555	7,758	
صافي الأرباح (مليون درهم)									

المصدر: مصرف الإمارات المركزي

الملاحظات التوضيحية

المفاهيم

صافي الدخل للبنوك التجارية: الدخل الناتج عن طرح الفوائد المدفوعة من إجمالي الفوائد المقبوضة.

صافي الدخل للبنوك الإسلامية: الفرق بين العوائد المتحققة للبنك على استثمار الأموال بمختلف أشكال الاستثمار

(مشاركة، مرابحة ومضاربة وغيرها) والمدفوعات للمودعين على شكل أرباح على الودائع.

مجموع صافي الدخل: صافي الدخل للبنوك التجارية والإسلامية.

عدد العاملين: يمثل عدد المشتغلين (مواطنين وغير مواطنين) خلال الفترة الزمنية موضع الدراسة من ارباع السنة.

الإيرادات الاجمالية: تشمل صافي الفوائد (الفرق بين الفوائد المقبوضة والفوائد المدفوعة) مضافاً اليه الدخل من

الاستثمارات وأي دخل آخر.

تعويضات العاملين: الأجور والرواتب والمكافآت النقدية والمزايا العينية الممنوحة للعاملين من قبل المؤسسة للعاملين

لديها.

المرابحة: هو نوع خاص من البيع، متوافقة مع أحكام الشريعة الإسلامية، حيث يذكر البائع التكلفة حيث أنه قد تكبد

في السلع للبيع ويبيعها لشخص آخر عن طريق إضافة بعض الأرباح أو علامة المتابعة في هذا الشأن، مما هو معروف

للمشتري.

المضاربة: يتم توفير عقدا مع طرف واحد يمتلك 100 في المئة من رأس المال والطرف الآخر يقدم المعرفة المتخصصة

في استثمار رأس المال، وإدارة المشاريع الاستثمارية. يتم تقاسم الأرباح المتولدة بين الطرفين وفقاً لنسبة متفق عليها

مسبقاً.

المصدر

• إحصاءات المصرف المركزي:

- بيان الدخل للبنوك (التجارية والاسلامية) التي يقع مركزها الرئيسي في إمارة أبوظبي.
- إجمالي الفوائد المدفوعة والمقبوضة خلال أرباع عام 2013 و عام 2014.
- أسعار الفائدة على القروض والسلف خلال أرباع عام 2013 و عام 2014.
- أسعار الفائدة على ودائع الدرهم الإماراتي خلال أرباع عام 2013 و عام 2014.
- إجمالي عدد العاملين وتكلفتهم خلال أرباع عام 2013 و عام 2014.

النطاق

يغطي هذا التقرير الإحصاءات المتعلقة بالبيانات الإدارية لبعض البنوك التي يقع مركزها الرئيسي في إمارة أبوظبي، الصادرة عن المصرف المركزي.

المدة الزمنية

الفترة الزمنية من 2013/1/1 الى 2014/12/31

المسؤولية

وعلى الرغم من أن مركز الإحصاء - أبوظبي يبذل كل الجهد والعناية في إعداد الإحصاءات الرسمية، فإنه لا يعطي أي ضمانات بأن المعلومات أو البيانات أو الإحصاءات التي يقدمها خالية من الأخطاء. ولا يعدّ المركز مسؤولاً عن أي خسائر أو أضرار تلحق بالمستخدمين جرّاء الاستخدام المباشر أو غير المباشر للإحصاءات المقدّمة على الموقع بحسن نية من قبل مركز الإحصاء. وعليه فإن المستخدمين هم المسؤولون عن تحديد وقت استخدامهم لهذه الإحصاءات وكيفية لأي أغراض بعينها.

إحصاءاتنا تم حلولا وتقدمًا
Our Statistics Provide Solutions & Development

www.scad.ae