



مركز الإحصاء  
STATISTICS CENTRE

## حركة التجارة الخارجية السلعية غير النفطية

عبر منافذ إمارة أبوظبي - إبريل 2020

تاريخ الإصدار: يوليو 2020



## فهرس المحتويات

|    |  |
|----|--|
| 3  | المقدمة  |
| 4  | النقاط الرئيسية  |
| 4  | التجارة السلعية غير النفطية خلال الأشهر (يناير - إبريل)، وشهر إبريل من العامين 2019 - 2020   |
| 4  | الأشكال البيانية   |
| 4  | شكل 1: الأهمية النسبية لحركة التجارة الخارجية السلعية غير النفطية لشهر إبريل 2020  |
| 5  | شكل 2: قيمة التجارة السلعية غير النفطية حسب الأشهر إبريل 2019 - إبريل 2020   |
| 5  | شكل 3: الميزان التجاري غير النفطي حسب الأشهر إبريل 2019 - إبريل 2020   |
| 6  | شكل 4: أهم الشركاء التجاريين للتجارة الخارجية السلعية غير النفطية لشهر إبريل 2020  |
| 7  | الجدول الاحصائية   |
| 7  | جدول 1: قيمة تجارة السلع غير النفطية خلال الأشهر (يناير - إبريل)، وشهر إبريل من العامين 2020-2019                                      |
| 7  | جدول 2: الصادرات السلعية غير النفطية حسب الفئات الاقتصادية الواسعة (BEC) خلال الأشهر (يناير - إبريل)، وشهر إبريل من العامين 2020-2019  |
| 8  | جدول 3: المعاد تصديره الفئات الاقتصادية الواسعة (BEC) خلال الأشهر (يناير - إبريل)، وشهر إبريل من العامين 2020-2019                     |
| 8  | جدول 4: الواردات حسب الفئات الاقتصادية الواسعة (BEC) خلال الأشهر (يناير - إبريل)، وشهر إبريل من العامين 2020-2019                      |
| 9  | جدول رقم 5: الصادرات غير النفطية من السلع حسب النظام المنسق (الحد الثاني) خلال الأشهر (يناير - إبريل)، وشهر إبريل من العامين 2020-2019 |
| 13 | جدول رقم 6: المعاد تصديره من السلع حسب النظام المنسق (الحد الثاني) خلال الأشهر (يناير - إبريل)، وشهر إبريل من العامين 2020-2019        |
| 17 | جدول رقم 7: الواردات من السلع حسب النظام المنسق (الحد الثاني) خلال الأشهر (يناير - إبريل)، وشهر إبريل من العامين 2020-2019             |
| 21 | جدول رقم 8: الصادرات غير النفطية من السلع حسب الدول خلال الأشهر (يناير - إبريل)، وشهر إبريل من العامين 2020-2019                       |
| 23 | جدول رقم 9: المعاد تصديره من السلع غير النفطية حسب الدول خلال الأشهر (يناير - إبريل)، وشهر إبريل من العامين 2020-2019                  |
| 25 | جدول رقم 10: الواردات غير النفطية من السلع حسب الدول خلال الأشهر (يناير - إبريل)، وشهر إبريل من العامين 2020-2019                      |
| 28 | الملاحظات التوضيحية  |

## المقدمة

يقدم هذا التقرير إحصاءات عن قيمة التجارة السلعية غير النفطية التي دخلت من المنافذ البرية والبحرية والجوية لإمارة أبوظبي أو خرجت منها، خلال الأشهر من (يناير - إبريل)، وشهر إبريل من العامين 2019-2020. وتجدر الإشارة إلى أن تلك السلع لا تمثل كل تجارة أبوظبي غير النفطية مع العالم الخارجي، إذ أن هناك جانباً من تجارة أبوظبي الخارجية تتم عبر منافذ الإمارات الأخرى ولا يرصدها هذا التقرير، كما أن هذا التقرير لا يتضمن تجارة أبوظبي الداخلية مع الإمارات الأخرى.

وتعدّ دائرة المالية - إدارة الجمارك مصدر البيانات الواردة في التقرير، وتقتصر الإحصاءات على التدفقات التجارية المسجلة في المنافذ الواقعة ضمن اختصاص إدارة الجمارك. ويسلط التقرير الضوء على التغيرات في هذه التدفقات التي تشمل الصادرات غير النفطية والواردات والمعاد تصديره.

وعُرضت البيانات وفقاً لأهم بنود تصنيف الفئات الاقتصادية الواسعة (BEC)، والنظام المنسق (HS) وحسب البلدان للصادرات غير النفطية والواردات والمعاد تصديره.

كما تقدّم الملاحظات التوضيحية الواردة في نهاية هذا التقرير شرحاً للمصطلحات الأساسية والمفاهيم الفنية المستخدمة في إحصاءات التجارة السلعية غير النفطية، ونصح السادة القراء بالرجوع إلى هذه الملاحظات كلّما دعت الحاجة.

## النقاط الرئيسية

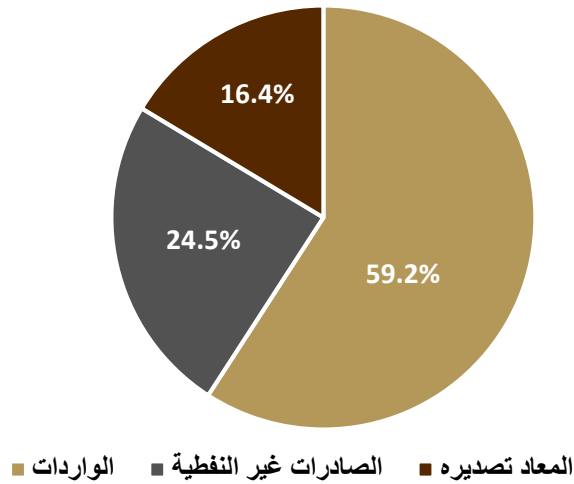
### التجارة السلعيّة غير النفطية خلال الأشهر (يناير- إبريل)، وشهر إبريل من العامين 2019- 2020

بلغت قيمة التجارة الخارجية عبر منافذ إمارة أبوظبي 66.5 مليار درهم خلال الأشهر (يناير - إبريل) من عام 2020 مقابل 71.7 مليار درهم خلال نفس الفترة من عام 2019 بانخفاض قدره 7.3%. وكان هذا نتيجة الانخفاض في قيمة كلّ من المعاد تصديره إلى 13.0 مليار درهم خلال الأشهر (يناير - إبريل) عام 2020 مقابل 17.3 مليار درهم خلال نفس الفترة من عام 2019 وبنسبة 24.6%. والصادرات غير النفطية إلى 18.3 مليار درهم خلال الأشهر (يناير - إبريل) عام 2020 مقابل 20.1 مليار درهم خلال نفس الفترة من عام 2019 وبنسبة 8.5%، وقابله ارتفاع في الواردات بنسبة 2.2% مقارنة بالفترة نفسها من عام 2019.

انخفضت قيمة التجارة الخارجية في شهر إبريل من عام 2020 بنسبة 41.3% عما كانت عليه في إبريل من عام 2019. وكان هذا حصيلة الانخفاض في قيمة كلّ من المعاد تصديره بنسبة 54.2%، والصادرات غير النفطية بنسبة 47.3%، انخفاض في قيمة الواردات بنسبة 32.9% خلال نفس الفترة.

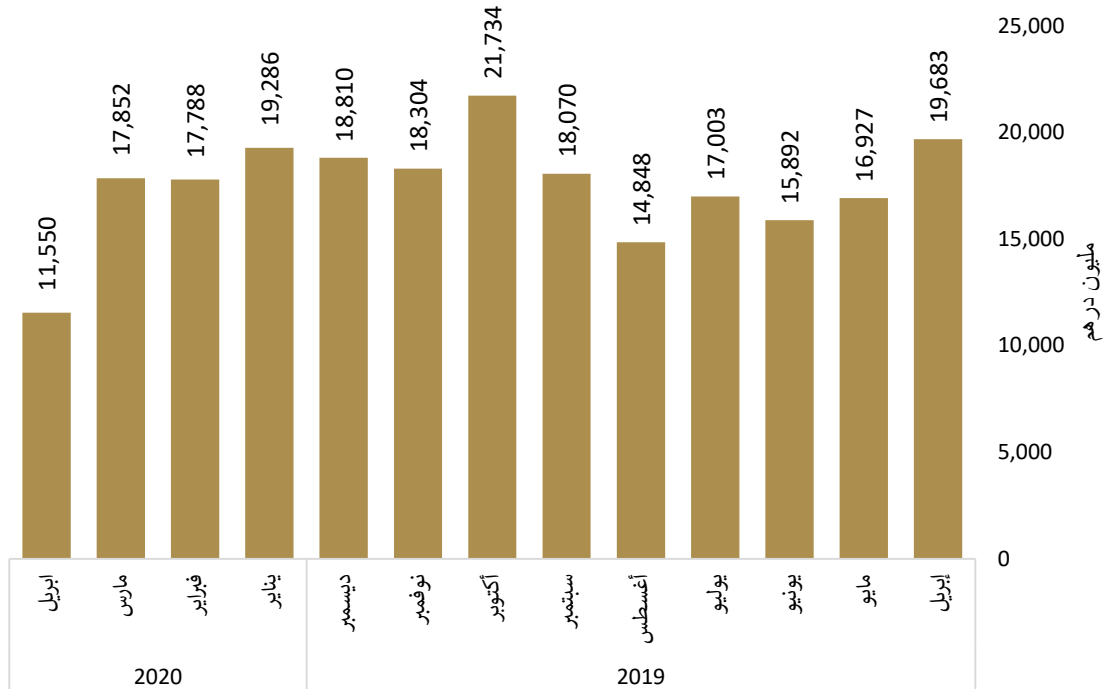
## الأشكال البيانية

### شكل 1: الأهمية النسبية لحركة التجارة الخارجية السلعية غير النفطية لشهر إبريل 2020



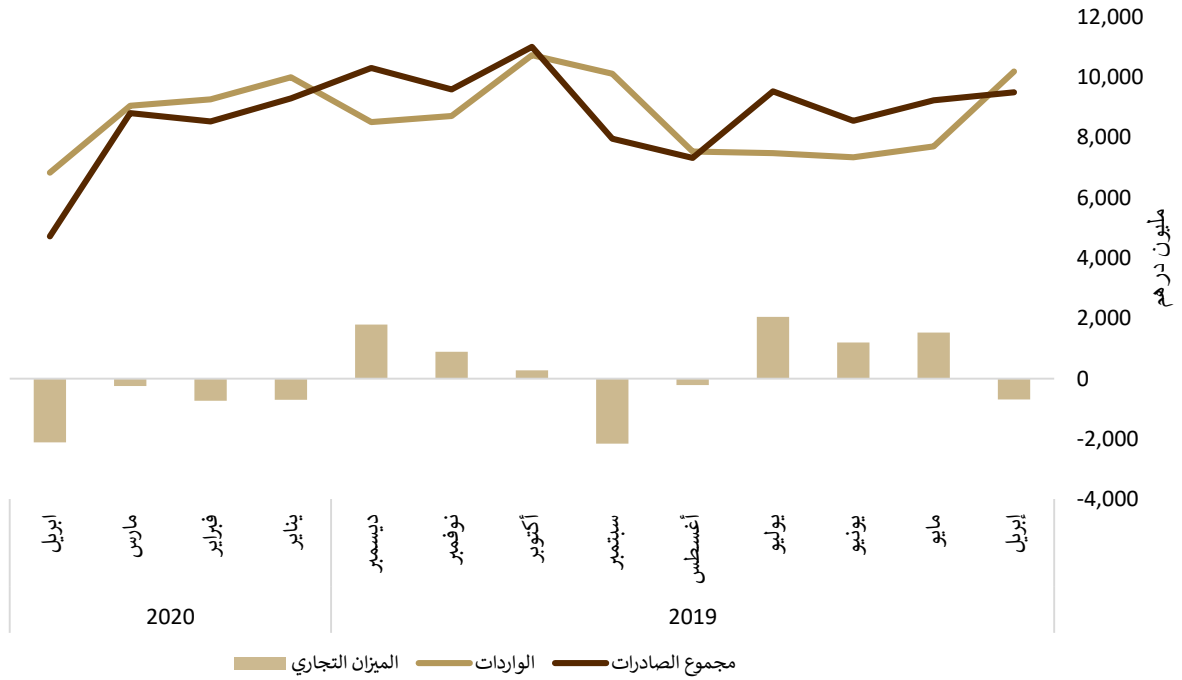
المصدر: دائرة المالية - إدارة الجمارك

**شكل 2: قيمة التجارة السلعية غير النفطية حسب الأشهر إبريل 2019 – إبريل 2020**



المصدر: دائرة المالية - إدارة الجمارك  
بيانات عام 2020 أولية

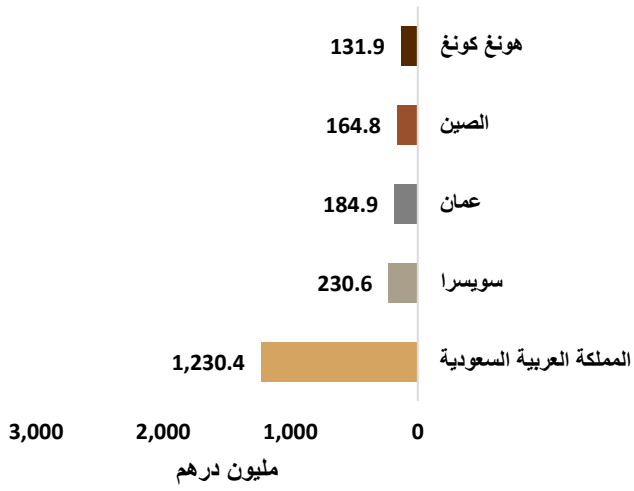
**شكل 3: الميزان التجاري غير النفطي حسب الأشهر إبريل 2019 – إبريل 2020**



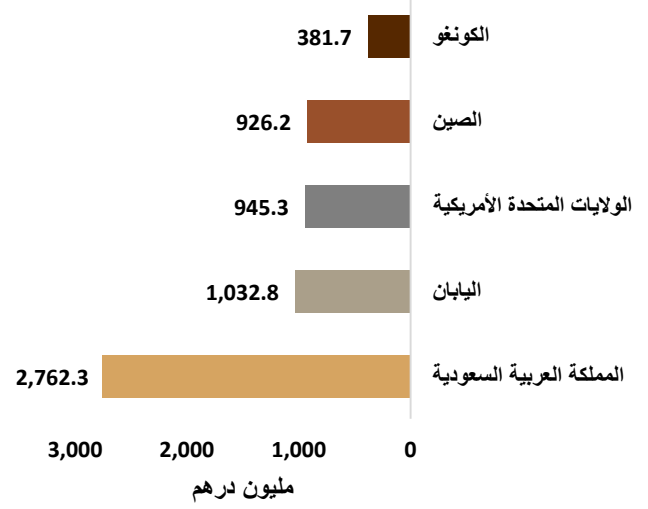
المصدر: مركز الإحصاء - أبوظبي  
بيانات عام 2020 أولية

**شكل 4: أهم الشركاء التجاريين للتجارة الخارجية السلعية غير النفطية لشهر إبريل 2020**

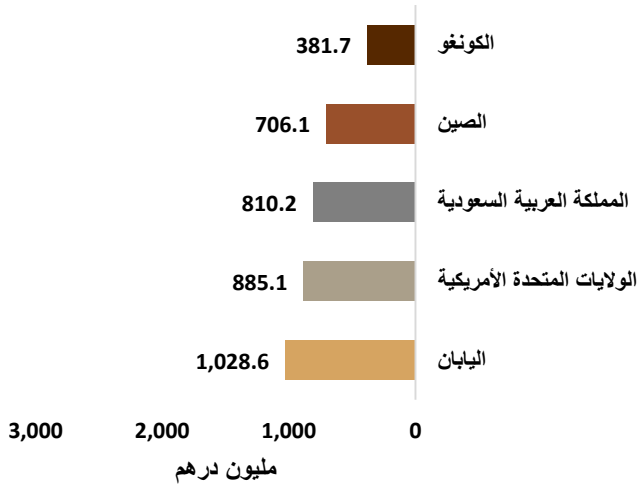
**الصادرات**



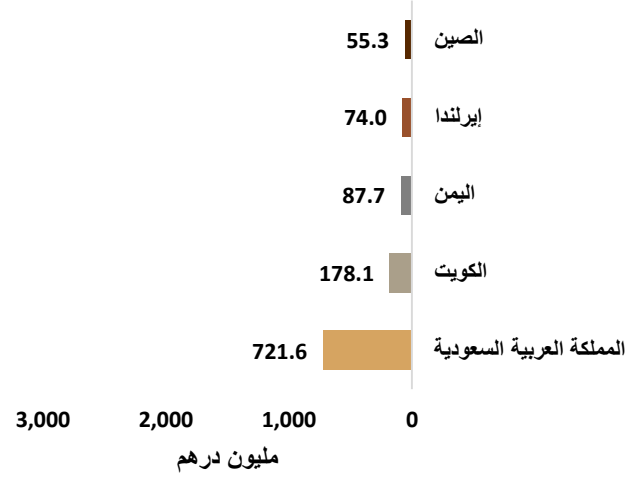
**إجمالي التجارة الخارجية**



**الواردات**



**المعاد تصديره**



المصدر: دائرة المالية - إدارة الجمارك

## الجدول الإحصائية الملحقة

### جدول 1: قيمة تجارة السلع غير النفطية خلال الأشهر (يناير - إبريل)، وشهر إبريل من العامين 2020-2019

القيمة بالمليون درهم

| نوع التجارة الخارجية | يناير - إبريل |               | التغير %     | إبريل         |               | التغير %    |
|----------------------|---------------|---------------|--------------|---------------|---------------|-------------|
|                      | 2020          | 2019          |              | 2020          | 2019          |             |
| الواردات             | 35,137        | 34,391        | 32.9-        | 6,832         | 10,187        | 2.2         |
| الصادرات غير نفطية   | 18,337        | 20,051        | 47.3-        | 2,825         | 5,359         | 8.5-        |
| المعاد تصديره        | 13,002        | 17,252        | 54.2-        | 1,893         | 4,137         | 24.6-       |
| <b>المجموع</b>       | <b>66,475</b> | <b>71,694</b> | <b>41.3-</b> | <b>11,550</b> | <b>19,683</b> | <b>7.3-</b> |

المصدر: دائرة المالية - إدارة الجمارك  
بيانات عام 2020 أولية

### جدول 2: الصادرات السلعية غير النفطية حسب الفئات الاقتصادية الواسعة (BEC) خلال الأشهر (يناير - إبريل)، وشهر إبريل من العامين 2020-2019

القيمة بالمليون درهم

| السلع                          | يناير - إبريل |               | التغير %     | إبريل        |              | التغير %    |
|--------------------------------|---------------|---------------|--------------|--------------|--------------|-------------|
|                                | 2020          | 2019          |              | 2020         | 2019         |             |
| الأغذية والمشروبات             | 2,256.26      | 2,291.87      | 5.2-         | 564.24       | 595.20       | 1.6-        |
| لوازم صناعية غ.م.م.            | 14,021.31     | 15,728.40     | 53.0-        | 1,991.24     | 4,238.48     | 10.9-       |
| وقود وزيوت التشحيم             | 82.36         | 107.06        | 50.6-        | 12.09        | 24.47        | 23.1-       |
| سلع إنتاجية (عدا معدات النقل)  | 498.53        | 618.10        | 60.4-        | 68.77        | 173.74       | 19.3-       |
| معدات النقل وأجزائها وملحقاتها | 269.55        | 243.66        | 18.1-        | 36.68        | 44.79        | 10.6        |
| سلع استهلاكية غ.م.م.           | 1,200.82      | 1,058.70      | 46.0-        | 151.95       | 281.53       | 13.4        |
| سلع غ.م.م.                     | 7.87          | 3.07          | 93.5-        | 0.04         | 0.57         | 156.3       |
| <b>المجموع</b>                 | <b>18,337</b> | <b>20,051</b> | <b>47.3-</b> | <b>2,825</b> | <b>5,359</b> | <b>8.5-</b> |

المصدر: مركز الإحصاء - أبوظبي  
بيانات عام 2020 أولية

**جدول 3: المعاد تصديره الفئات الاقتصادية الواسعة (BEC) خلال الأشهر (يناير - إبريل)، وشهر إبريل من العامين 2019-2020**  
القيمة بالمليون درهم

| السلع                          | يناير - إبريل |               | % التغير     | إبريل        |              | % التغير     |
|--------------------------------|---------------|---------------|--------------|--------------|--------------|--------------|
|                                | 2020          | 2019          |              | 2020         | 2019         |              |
| الأغذية والمشروبات             | 1,154.74      | 1,052.64      | 0.9-         | 296.46       | 299.29       | 9.7          |
| لوازم صناعية غ.م.م.            | 1,444.93      | 1,825.56      | 63.6-        | 187.49       | 515.46       | 20.8-        |
| وقود وزيوت التشحيم             | 23.02         | 23.70         | 39.2-        | 3.00         | 4.93         | 2.9-         |
| سلع انتاجية (عدا معدات النقل)  | 2,036.70      | 3,123.31      | 65.3-        | 295.96       | 851.87       | 34.8-        |
| معدات النقل وأجزاؤها وملحقاتها | 5,962.57      | 8,314.24      | 57.4-        | 764.88       | 1,794.48     | 28.3-        |
| سلع استهلاكية غ.م.م.           | 2,329.82      | 2,845.36      | 47.1-        | 345.01       | 651.63       | 18.1-        |
| سلع غ.م.م.                     | 49.79         | 66.92         | 99.3-        | 0.13         | 19.53        | 25.6-        |
| <b>المجموع</b>                 | <b>13,002</b> | <b>17,252</b> | <b>54.2-</b> | <b>1,893</b> | <b>4,137</b> | <b>24.6-</b> |

المصدر: مركز الإحصاء - أبوظبي  
بيانات عام 2020 أولية

**جدول 4: الواردات حسب الفئات الاقتصادية الواسعة (BEC) خلال الأشهر (يناير - إبريل)، وشهر إبريل من العامين 2019-2020**  
القيمة بالمليون درهم

| السلع                          | يناير - إبريل |               | % التغير     | إبريل        |               | % التغير   |
|--------------------------------|---------------|---------------|--------------|--------------|---------------|------------|
|                                | 2020          | 2019          |              | 2020         | 2019          |            |
| الأغذية والمشروبات             | 2,250.91      | 2,124.22      | 11.0-        | 572.04       | 642.41        | 6.0        |
| لوازم صناعية غ.م.م.            | 14,361.30     | 14,564.14     | 57.5-        | 2,359.38     | 5,554.19      | 1.4-       |
| وقود وزيوت التشحيم             | 179.74        | 184.95        | 43.0-        | 31.73        | 55.69         | 2.8-       |
| سلع انتاجية (عدا معدات النقل)  | 8,034.19      | 4,733.63      | 17.6         | 1,643.37     | 1,397.59      | 69.7       |
| معدات النقل وأجزاؤها وملحقاتها | 7,869.49      | 8,116.10      | 19.5-        | 1,623.46     | 2,016.79      | 3.0-       |
| سلع استهلاكية غ.م.م.           | 2,401.68      | 4,615.98      | 17.0         | 600.05       | 513.08        | 48.0-      |
| سلع غ.م.م.                     | 39.90         | 51.89         | 67.1-        | 2.46         | 7.46          | 23.1-      |
| <b>المجموع</b>                 | <b>35,137</b> | <b>34,391</b> | <b>32.9-</b> | <b>6,832</b> | <b>10,187</b> | <b>2.2</b> |

المصدر: مركز الإحصاء - أبوظبي  
بيانات عام 2020 أولية



**جدول رقم 5: الصادرات غير النغطية من السلع حسب النظام المنسق (الحد الثاني) خلال الأشهر  
(يناير - إبريل)، وشهر إبريل من العامين 2019-2020**

القيمة بالمليون درهم

| يناير - إبريل |        | إبريل  |        | السلع   |
|---------------|--------|--------|--------|---|
| 2020          | 2019   | 2020   | 2019   |   |
| 18,337        | 20,051 | 2,825  | 5,359  | <b>المجموع</b>  |
| 25.03         | 41.51  | 1.91   | 6.63   | حيوانات حية   |
| 108.51        | 155.71 | 25.50  | 45.22  | لحوم وأحشاء وأطراف صالحة للأكل                            |
| 39.46         | 62.59  | 4.93   | 10.64  | أسماك وقشريات ورخويات وغيرها من اللافقاريات المائية       |
| 408.64        | 477.26 | 127.73 | 116.87 | ألبان ومنتجاتها، بيض طيور، عسل طبيعي                      |
| -             | 0.04   | -      | 0.01   | منتجات حيوانية أخرى غ.م.م.                                |
| 0.06          | 4.26   | -      | -      | أشجار ونباتات حية، بصلات وجذورها، ازهار وأغصان للزينة     |
| 135.19        | 102.91 | 53.51  | 29.57  | خضر ونباتات وجذور ودرنات صالحة للأكل                      |
| 56.26         | 51.07  | 17.05  | 11.77  | فواكه وأثمار صالحة للأكل، وقشور حمضيات وقشور بطيخ أو شمام |
| 9.84          | 10.23  | 2.57   | 3.71   | بن، شاي، منه، بهارات وتوابل                               |
| 14.79         | 22.37  | 4.42   | 2.14   | حبوب  |
| 64.63         | 50.14  | 16.64  | 13.93  | منتجات المطاحن، من شعير، نشاء حبوب أو القمح (جلوتين)      |
| 7.79          | 13.56  | 1.23   | 3.93   | حبوب وبذور وأثمار زيتية، حبوب وبذور وأثمار متنوعة         |
| 2.50          | 1.24   | 0.43   | 0.34   | صمغ اللك، صموغ وراتنجات وغيرها من عصارات وخلاصات نباتية   |
| 0.03          | -      | -      | -      | مواد طفر نباتية، منتجات نباتية أخرى غ.م.م.                |
| 150.88        | 156.22 | 34.88  | 50.27  | شحوم ودهون وزيتون حيوانية أو نباتية ومنتجاتها             |
| 199.78        | 264.16 | 57.88  | 79.41  | محضرات لحوم وأسماك، أو اللافقاريات المائية الأخرى         |
| 40.36         | 36.34  | 8.33   | 12.18  | سكر ومصنوعات سكرية  |
| 207.72        | 189.70 | 44.23  | 53.68  | كاكاو ومحضراته  |
| 331.21        | 225.41 | 74.52  | 56.77  | محضرات أساسها الحبوب أو الدقيق والنشأ أو الحليب، فطائر    |
| 123.47        | 125.25 | 27.33  | 33.01  | محضرات خضر، فواكه وأثمار، أو مكسرات                       |
| 270.16        | 258.90 | 44.27  | 47.38  | محضرات غذائية متنوعة                                      |
| 56.87         | 56.24  | 13.46  | 16.58  | مشروبات، سوائل كحولية وخل                                 |
| 55.23         | 41.70  | 16.33  | 10.30  | بقايا ونفايات صناعات الأغذية، اغذية محضرة للحيوانات       |
| 0.62          | 0.74   | -      | 0.18   | تبغ وأبدال تبغ مصنعة                                      |
| 20.87         | 23.45  | 4.15   | 5.04   | ملح، كبريت، أتربة وأحجار، جص، كلس وأسمنت                  |
| 1.65          | 3.30   | -      | 0.10   | خامات معادن، خبت ورماد                                    |

| السلع   | إبريل    |        | يناير - إبريل |          |
|---|----------|--------|---------------|----------|
|   | 2019     | 2020   | 2019          | 2020     |
| وقود وزيوت وشموع معدنية ومنتجاتها، مواد قارية   | 23.62    | 12.63  | 85.59         | 103.62   |
| منتجات كيمياوية غير عضوية   | 5.53     | 2.81   | 13.09         | 18.91    |
| منتجات كيمياوية عضوية   | 2.53     | 2.37   | 9.04          | 10.89    |
| منتجات الصيدلة  | 11.26    | 25.44  | 111.05        | 55.95    |
| أسمدة   | 9.30     | 0.67   | 5.76          | 21.22    |
| خلاصات للصبغة والصبغة، أصباغ وألوان، دهانات   | 51.31    | 17.28  | 174.40        | 203.81   |
| زيوت عطرية، محضرات العطور أو تجميل (تواليت)   | 121.90   | 29.19  | 395.57        | 434.45   |
| صابون، محضرات غسيل، شموع اصطناعية أو محضرة  | 68.88    | 53.39  | 291.00        | 272.44   |
| مواد زلالية، منتجات أساسها النشاء المعدل، غراء، انزيمات                                     | 4.31     | 1.29   | 14.43         | 16.39    |
| بارود ومفجرات، منتجات نارية فنية، ثقاب، مواد لهوب محضرة                                     | 0.17     | -      | 0.01          | 0.34     |
| منتجات تصوير فوتوغرافي أو سينمائي   | 0.10     | 0.17   | 0.42          | 0.28     |
| منتجات كيمياوية متنوعة  | 30.59    | 9.43   | 119.45        | 103.47   |
| لدائن ومصنوعاتها  | 1,057.22 | 627.79 | 4,014.18      | 4,043.37 |
| مطاط ومصنوعاته  | 8.78     | 2.69   | 25.83         | 30.09    |
| صلال جلود خام (عدا جلود الفراء)، جلود مذبوغة  | 0.06     | -      | -             | 0.58     |
| مصنوعات جلدية، لوازم السفر، حقائب يدوية   | 0.49     | -      | 0.16          | 1.04     |
| جلود بفراء طبيعية، فراء مقلدة (اصطناعية)، مصنوعات   | -        | -      | -             | -        |
| خشب ومصنوعاته، فحم خشبي   | 6.11     | 16.89  | 30.77         | 21.71    |
| فلين ومصنوعاته  | -        | 0.29   | 0.32          | 0.01     |
| مصنوعات من القش، صناعات الحصر والسلال   | 0.28     | 0.04   | 0.74          | 1.14     |
| عجائن الخشب أو السليلوز، ورق وورق مقوى (نفايات وفضلات)                                      | 0.01     | -      | 0.21          | 0.08     |
| ورق وورق مقوى (كرتون)، مصنوعات من السليلوز ومن ورق مقوى                                     | 100.68   | 104.62 | 525.39        | 343.90   |
| كتب، صحف، صور وغيرها من منتجات الطباعة والنشر   | 11.47    | 41.94  | 141.36        | 46.73    |
| حرير طبيعي  | -        | -      | -             | 0.10     |
| صوف، وبر حيوان، شعر ونسج خيوط من شعر الخيل  | -        | -      | -             | -        |
| قطن   | -        | -      | 0.19          | 0.19     |
| ألياف نسجية نباتية أخرى، خيوط وأقمشة من ورق شعيرات أو قدد من مواد نسجية تركيبية أو اصطناعية | 0.75     | 0.09   | 0.37          | 3.84     |
| ألياف تركيبية أو اصطناعية غير مستمرة  | 2.25     | -      | 1.36          | 5.58     |
| حشو، لباد والمنسوجات، خيوط خاصة، خيوط حزم وحيال   | 1.45     | 0.97   | 6.48          | 5.40     |

| يناير - إبريل |          | إبريل  |          | السلع  |
|---------------|----------|--------|----------|--|
| 2020          | 2019     | 2020   | 2019     |  |
| 81.01         | 68.74    | 4.78   | 18.95    | سجاد، أغطية أرضيات آخر من مواد نسيجية                      |
| 0.02          | 0.16     | -      | 0.11     | أقمشة منسوجات خاصة، دانتيل، دياييج ومطرزات                 |
| 1.71          | 2.48     | 0.12   | 0.99     | منسوجات مشربة أو مطلية أو مغطاة                            |
| -             | -        | -      | -        | أقمشة مصنرة أو كروشيه                                      |
| 2.23          | 1.64     | -      | 0.27     | ألبسة، وتوابع ألبسة مصنرة أو كروشيه                        |
| 3.31          | 4.07     | -      | 1.23     | ألبسة، وتوابع ألبسة من غير المصنرة أو الكروشيه             |
| 20.42         | 22.03    | 1.31   | 6.31     | أصناف آخر جاهزة من مواد نسيجية، أسمال وخرق                 |
| 0.57          | 2.90     | -      | 0.67     | أحذية وطماقات وما يماثلها، أجزاء هذه الأصناف               |
| 0.05          | 0.09     | 0.01   | 0.01     | أغطية رأس وأجزاءها   |
| 0.13          | 0.10     | -      | -        | مظلات، العصي، السياط وسياط فروسية                          |
| 0.07          | 0.27     | -      | 0.13     | ريش وزغب، أزهار اصطناعية، أصناف من شعر بشري                |
| 62.34         | 81.18    | 8.14   | 20.85    | مصنوعات من حجر أو جص أو اسمنت أو حرير صخري                 |
| 105.69        | 68.08    | 17.28  | 19.70    | مصنوعات من خزف   |
| 95.37         | 146.40   | 11.38  | 32.47    | زجاج ومصنوعاته   |
| 3,457.10      | 4,870.18 | 356.66 | 1,455.38 | لؤلؤ، أحجار كريمه أو شبه كريمه، حلي مقلده                  |
| 1,135.26      | 858.21   | 125.46 | 304.80   | حديد، صلب (فولاذ)  |
| 1,120.27      | 1,150.99 | 182.74 | 340.46   | مصنوعات من الحديد أو الصلب (لفولاذ)                        |
| 1,617.34      | 1,754.46 | 349.81 | 573.08   | نحاس ومصنوعاته   |
| 0.26          | 0.41     | 0.01   | -        | نيكل ومصنوعاته   |
| 1,367.15      | 1,652.43 | 98.75  | 148.79   | ألومنيوم ومصنوعاته   |
| 0.77          | 1.93     | -      | -        | رصاص ومصنوعاته   |
| 7.01          | 2.98     | 0.90   | 0.53     | زنك (توتياء) ومصنوعاته                                     |
| 0.12          | 0.08     | 0.02   | -        | قصدير ومصنوعاته  |
| 0.14          | 8.38     | 0.08   | 0.64     | معادن عادية آخر، خلائط خزفية معدنية، مصنوعات هذه الأصناف   |
| 2.33          | 4.48     | 0.19   | 1.52     | عدد وأدوات قاطعة، وأدوات مائدة من المعادن العادية وأجزاءها |
| 59.36         | 112.11   | 10.28  | 14.26    | أصناف متنوعه من معادن عادية                                |
| 259.96        | 437.32   | 36.65  | 133.56   | مراجل وآلات وأجهزة وأدوات آليه (مفاعلات نووية)             |
| 220.62        | 244.23   | 39.01  | 68.42    | آلات وأجهزة آليه، أجهزة تسجيل وإذاعة الصوت والصورة         |
| 6.93          | 3.00     | -      | 1.98     | قاطرات وعربات ومعدات للسكك الحديدية                        |
| 130.63        | 152.16   | 18.26  | 21.80    | عربات عدا قاطرات وخطوط السكك الحديدية أو الترام            |

| يناير - إبريل |        | إبريل |       | السلع  |
|---------------|--------|-------|-------|--|
| 2020          | 2019   | 2020  | 2019  |  |
| 119.40        | 79.59  | 18.35 | 21.26 | مركبات جوية ومركبات فضائية وأجزاؤها                                  |
| 17.64         | 53.46  | -     | 1.26  | سفن وقوارب ومنشآت عائمة  |
| 36.61         | 16.67  | 5.38  | 4.98  | الأدوات البصرية ، التصويرية ، السينمائية والطبية                     |
| 0.25          | 0.03   | -     | -     | أصناف صناعة الساعات وأجزاؤها   |
| -             | -      | -     | -     | أدوات موسيقية وأجزاؤها ولوازمها                                      |
| 103.22        | 124.24 | 8.00  | 34.64 | أثاث، الأسرة، أجهزة إنارة غ.م.م، لوحات<br>إعلانية، مباني مسبقة الصنع |
| 0.31          | 0.18   | -     | -     | ألعاب للأطفال، ألعاب مجتمعات وأصناف للتسلية<br>أو للرياضة وأجزاؤها   |
| 0.80          | 2.21   | 0.08  | 0.36  | مصنوعات متنوعة   |
| 0.04          | 0.10   | -     | 0.04  | تحف فنية، قطع للمجموعات وقطع أثرية                                   |
| 1.49          | 3.07   | 0.04  | 0.57  | سلع ذات أحكام خاصة   |

المصدر: دائرة المالية - إدارة الجمارك

بيانات عام 2020 أولية

جدول رقم 6: المعاد تصديره من السلع حسب النظام المنسق (الحد الثاني) خلال الأشهر (يناير

- إبريل)، وشهر إبريل من العامين 2019-2020

القيمة بالمليون درهم

| يناير - إبريل |        | إبريل  |        | السلع   |
|---------------|--------|--------|--------|---|
| 2020          | 2019   | 2020   | 2019   |   |
| 13,002        | 17,252 | 1,893  | 4,137  | المجموع   |
| 1.97          | 3.76   | 0.14   | 0.82   | حيوانات حية   |
| 38.84         | 69.69  | 5.01   | 7.49   | لحوم وأحشاء وأطراف صالحة للأكل                            |
| 13.84         | 17.16  | 0.62   | 4.49   | أسماك وقشريات ورخويات وغيرها من اللافقاريات المائية       |
| 90.88         | 87.78  | 28.83  | 28.34  | ألبان ومنتجاتها، بيض طيور، عسل طبيعي                      |
| 0.28          | 0.02   | 0.14   | 0.02   | منتجات حيوانية أخرى غ.م.م.                                |
| 0.59          | 1.05   | 0.15   | 0.27   | أشجار ونباتات حية، بصلات وجذورها، ازهار واغصان للزينة     |
| 127.44        | 85.09  | 44.70  | 24.68  | خضر ونباتات وجذور ودرنات صالحة للأكل                      |
| 518.41        | 393.18 | 151.68 | 119.24 | فواكه وأثمار صالحة للأكل، وقشور حمضيات وقشور بطيخ أو شمام |
| 112.32        | 85.00  | 22.08  | 30.53  | بن، شاي، منة، بهارات وتوابل                               |
| 4.11          | 9.48   | 0.83   | 2.68   | حبوب  |
| 1.93          | 4.28   | 0.35   | 1.20   | منتجات المطاحن، من شعير، نشاء حبوب أو القمح (جلوتين)      |
| 16.44         | 8.01   | 2.31   | 1.34   | حبوب وحبوب وحبوب زيتية، حبوب وحبوب وحبوب متنوعة           |
| 2.62          | 5.37   | -      | 1.33   | صمغ اللك، صمغ وراتنج وغيرها من عصارات وخلصات نباتية       |
| 0.62          | 0.25   | 0.01   | 0.10   | مواد ظفر نباتية، منتجات نباتية أخرى غ.م.م.                |
| 1.54          | 3.41   | 0.18   | 0.81   | شحوم ودهون وزيوت حيوانية أو نباتية ومنتجاتها              |
| 2.67          | 2.56   | 0.16   | 0.79   | محضرات لحوم وأسماك، أو اللافقاريات المائية الأخرى         |
| 48.02         | 42.59  | 12.65  | 11.44  | سكر ومصنوعات سكرية  |
| 84.27         | 106.94 | 11.94  | 30.17  | كاكاو ومحضراته  |
| 19.01         | 17.48  | 2.42   | 5.00   | محضرات أساسها الحبوب أو الدقيق والنشأ أو الحليب، فطائر    |
| 21.67         | 35.92  | 4.38   | 12.42  | محضرات خضر، فواكه وأثمار، أو مكسرات                       |
| 26.92         | 42.84  | 3.61   | 10.64  | محضرات غذائية متنوعة                                      |
| 41.47         | 51.98  | 6.91   | 10.83  | مشروبات، سوائل كحولية وخل                                 |
| 6.92          | 8.29   | 1.15   | 1.78   | بقايا ونفايات صناعات الأغذية، اغذية محضرة للحيوانات       |
| 21.82         | 27.58  | 0.07   | 6.15   | تبغ وأبدال تبغ مصنعة                                      |
| 8.32          | 11.27  | 1.97   | 1.35   | ملح، كبريت، أتربة وأحجار، جص، كلس وأسمنت                  |
| 0.93          | 1.42   | 0.06   | 0.15   | خامات معادن، خبت ورماد                                    |

| السلع   | إبريل  |        | يناير - إبريل |        |
|---|--------|--------|---------------|--------|
|   | 2020   | 2019   | 2020          | 2019   |
| وقود وزيت وشموع معدنية ومنتجاتها، مواد قارية  | 5.12   | 2.74   | 21.66         | 20.20  |
| منتجات كيمياوية غير عضوية   | 10.58  | 3.49   | 21.09         | 26.88  |
| منتجات كيمياوية عضوية   | 13.29  | 4.42   | 41.26         | 60.97  |
| منتجات الصيدلة  | 33.95  | 117.91 | 242.95        | 125.04 |
| أسمدة   | 0.12   | 0.32   | 0.87          | 1.93   |
| خلاصات للصبغة والصبغة، أصباغ وألوان، دهانات   | 7.76   | 1.61   | 22.26         | 26.41  |
| زيوت عطرية، محضرات العطور أو تجميل (تواليت)   | 208.74 | 94.18  | 792.28        | 729.44 |
| صابون، محضرات غسيل، شموع اصطناعية أو محضرة  | 18.97  | 11.78  | 63.53         | 66.89  |
| مواد زلالية، منتجات أساسها النشاء المعدل، غراء، انزيمات                                     | 0.97   | 1.37   | 7.50          | 5.92   |
| بارود ومتفجرات، منتجات نارية فنية، ثقاب، مواد لهوب محضرة                                    | 0.40   | 0.15   | 0.66          | 1.42   |
| منتجات تصوير فوتوغرافي أو سينمائي   | 1.92   | 0.32   | 3.20          | 3.94   |
| منتجات كيمياوية متنوعة  | 10.54  | 8.14   | 75.67         | 52.37  |
| لدائن ومصنوعاتها  | 63.15  | 19.24  | 202.44        | 222.58 |
| مطاط ومصنوعاته  | 31.96  | 25.36  | 120.41        | 122.10 |
| صلال جلود خام (عدا جلود الفراء)، جلود مذبوغة  | 0.19   | 0.01   | 0.01          | 0.20   |
| مصنوعات جلدية، لوازم السفر، حقائب يدوية   | 9.70   | 9.24   | 49.88         | 44.10  |
| جلود بفراء طبيعية، فراء مقلدة (اصطناعية)، مصنوعاتها   | -      | -      | 0.03          | -      |
| خشب ومصنوعاته، فحم خشبي   | 9.74   | 6.43   | 37.04         | 40.55  |
| فلين ومصنوعاته  | 0.94   | 0.21   | 5.92          | 2.43   |
| مصنوعات من القش، صناعات الحصر والسلال   | 0.98   | 0.05   | 1.46          | 3.90   |
| عجائن الخشب أو السليلوز، ورق وورق مقوى (نفايات وفضلات)                                      | 0.01   | 2.54   | 9.08          | 11.25  |
| ورق وورق مقوى (كرتون)، مصنوعات من السليلوز ومن ورق مقوى                                     | 11.39  | 2.43   | 40.98         | 51.78  |
| كتب، صحف، صور وغيرها من منتجات الطباعة والنشر   | 1.97   | 3.03   | 10.22         | 8.39   |
| حرير طبيعي  | -      | -      | -             | 0.03   |
| صوف، وبر حيوان، شعر ونسج خيوط من شعر الخيل  | 0.12   | -      | 0.74          | 0.88   |
| قطن   | 0.89   | -      | 3.55          | 2.89   |
| ألياف نسجية نباتية أخرى، خيوط وأقمشة من ورق شعيرات أو قدد من مواد نسجية تركيبية أو اصطناعية | 1.48   | 1.00   | 6.01          | 6.07   |
| ألياف تركيبية أو اصطناعية غير مستمرة  | 1.12   | 0.01   | 3.60          | 5.29   |
| حشو، لباد والمنسوجات، خيوط خاصة، خيوط حزم وحيال   | 1.93   | 0.18   | 4.15          | 7.20   |

| يناير - إبريل |          | إبريل  |          | السلع  |
|---------------|----------|--------|----------|--|
| 2020          | 2019     | 2020   | 2019     |  |
| 12.21         | 20.52    | 1.01   | 7.71     | سجاد، أغطية أرضيات آخر من مواد نسيجية                      |
| 2.24          | 2.46     | 0.20   | 1.27     | أقمشة منسوجات خاصة، دانتيل، دياييج ومطرزات                 |
| 2.79          | 4.22     | 0.10   | 0.94     | منسوجات مشربة أو مطلية أو مغطاة                            |
| 4.81          | 7.15     | 0.15   | 2.22     | أقمشة مصنرة أو كروشيه                                      |
| 337.88        | 519.74   | 15.70  | 129.49   | ألبسة، وتوابع ألبسة مصنرة أو كروشيه                        |
| 104.98        | 124.54   | 10.56  | 26.23    | ألبسة، وتوابع ألبسة من غير المصنرة أو الكروشيه             |
| 45.09         | 36.34    | 12.70  | 10.70    | أصناف آخر جاهزة من مواد نسيجية، أسمال وخرق                 |
| 118.27        | 165.43   | 5.14   | 55.18    | أحذية وطماقات وما يماثلها، أجزاء هذه الأصناف               |
| 8.80          | 5.76     | 1.08   | 1.68     | أغطية رأس وأجزاءها   |
| 0.27          | 0.30     | 0.01   | 0.05     | مظلات، العصي، السياط وسياط فروسية                          |
| 6.10          | 2.24     | 0.11   | 0.50     | ريش وزغب، أزهار اصطناعية، أصناف من شعر بشري                |
| 33.38         | 46.75    | 2.33   | 12.76    | مصنوعات من حجر أو جص أو اسمنت أو حرير صخري                 |
| 14.74         | 20.62    | 0.40   | 4.55     | مصنوعات من خزف   |
| 26.17         | 61.39    | 1.88   | 19.56    | زجاج ومصنوعاته   |
| 131.12        | 225.73   | 0.05   | 123.71   | لؤلؤ، أحجار كريمة أو شبه كريمة، حلي مقلدة                  |
| 126.91        | 231.60   | 12.52  | 67.10    | حديد، صلب (فولاذ)  |
| 316.36        | 456.58   | 58.90  | 76.57    | مصنوعات من الحديد أو الصلب (لفولاذ)                        |
| 75.73         | 27.71    | 23.34  | 11.24    | نحاس ومصنوعاته   |
| 2.01          | 6.39     | 0.42   | 0.91     | نيكل ومصنوعاته   |
| 29.23         | 34.26    | 4.83   | 10.24    | ألومنيوم ومصنوعاته   |
| 0.05          | 0.28     | -      | 0.12     | رصاص ومصنوعاته   |
| 6.23          | 5.73     | 0.88   | 1.38     | زنك (توتياء) ومصنوعاته                                     |
| 2.02          | 3.50     | 0.01   | 0.82     | قصدير ومصنوعاته  |
| 0.72          | 1.89     | 0.05   | 0.11     | معادن عادية آخر، خلائط خزفية معدنية، مصنوعات هذه الأصناف   |
| 29.99         | 151.16   | 2.23   | 45.51    | عدد وأدوات قاطعة، وأدوات مائدة من المعادن العادية وأجزاءها |
| 55.52         | 45.96    | 4.16   | 12.76    | أصناف متنوعة من معادن عادية                                |
| 2,579.94      | 2,767.61 | 512.41 | 647.64   | مراجل وآلات وأجهزة وأدوات آلية (مفاعلات نووية)             |
| 583.98        | 1,311.99 | 69.14  | 370.38   | آلات وأجهزة آلية، أجهزة تسجيل وإذاعة الصوت والصورة         |
| 20.99         | 20.59    | 2.81   | 6.64     | قاطرات وعربات ومعدات للسكك الحديدية                        |
| 4,142.68      | 6,201.83 | 459.60 | 1,364.73 | عربات عدا قاطرات وخطوط السكك الحديدية أو الترام            |

| يناير - إبريل |        | إبريل |        | السلع  |
|---------------|--------|-------|--------|--|
| 2020          | 2019   | 2020  | 2019   |  |
| 610.78        | 804.26 | 35.60 | 190.22 | مركبات جوية ومركبات فضائية وأجزاؤها                                  |
| 2.95          | 9.97   | 0.50  | 1.26   | سفن وقوارب ومنشآت عائمة  |
| 174.39        | 313.58 | 22.05 | 61.44  | الأدوات البصرية ، التصويرية ، السينمائية والطبية                     |
| 12.04         | 12.49  | 0.16  | 3.86   | أصناف صناعة الساعات وأجزاؤها   |
| 0.31          | 0.70   | -     | 0.01   | أدوات موسيقية وأجزاؤها ولوازمها                                      |
| 198.02        | 218.59 | 8.90  | 65.65  | أثاث، الأسرة، أجهزة إنارة غ.م.م، لوحات<br>إعلانية، مبانى مسبقة الصنع |
| 24.01         | 29.62  | 1.32  | 8.86   | ألعاب للأطفال، ألعاب مجتمعات وأصناف للتسلية<br>أو للرياضة وأجزاؤها   |
| 31.39         | 42.90  | 2.94  | 10.35  | مصنوعات متنوعة   |
| 73.68         | 472.85 | -     | 0.49   | تحف فنية، قطع للمجموعات وقطع أثرية                                   |
| 49.70         | 60.68  | 0.13  | 19.53  | سلع ذات أحكام خاصة   |

المصدر: دائرة المالية - إدارة الجمارك  
بيانات عام 2020 أولية



**جدول رقم 7: الواردات من السلع حسب النظام المنسق (الحد الثاني) خلال الأشهر (يناير - إبريل)**  
**إبريل)، وشهر إبريل من العامين 2020-2019**

القيمة بالمليون درهم

| يناير - إبريل |          | إبريل  |        | السلع   |
|---------------|----------|--------|--------|---|
| 2020          | 2019     | 2020   | 2019   |   |
| 35,137        | 34,391   | 6,832  | 10,187 | <b>المجموع</b>  |
| 33.27         | 46.72    | 3.99   | 7.84   | حيوانات حية   |
| 233.90        | 255.81   | 69.71  | 72.60  | لحوم وأحشاء وأطراف صالحة للأكل                            |
| 15.01         | 12.76    | 4.00   | 4.84   | أسماك وقشريات ورخويات وغيرها من اللافقاريات المائية       |
| 641.82        | 579.58   | 170.84 | 164.36 | ألبان ومنتجاتها، بيض طيور، عسل طبيعي                      |
| 0.04          | 0.20     | -      | 0.05   | منتجات حيوانية أخرى غ.م.م.                                |
| 2.46          | 1.45     | 0.93   | 0.39   | أشجار ونباتات حية، بصلات وجذورها، ازهار واغصان للزينة     |
| 103.41        | 90.48    | 21.06  | 23.33  | خضر ونباتات وجذور ودرنات صالحة للأكل                      |
| 173.85        | 147.09   | 34.27  | 49.23  | فواكه وأثمار صالحة للأكل، وقشور حمضيات وقشور بطيخ أو شمام |
| 30.57         | 27.37    | 5.50   | 6.36   | بن، شاي، منة، بهارات وتوابل                               |
| 272.28        | 198.19   | 77.70  | 85.56  | حبوب  |
| 22.72         | 12.45    | 5.41   | 4.13   | منتجات المطاحن، من شعير، نشاء حبوب أو القمح (جلوتين)      |
| 342.71        | 300.15   | 67.01  | 97.52  | حبوب وبذور وأثمار زيتية، حبوب وبذور وأثمار متنوعة         |
| 11.09         | 8.71     | 1.07   | 1.51   | صمغ اللك، صموغ وراتنجات وغيرها من عصارات وخلصات نباتية    |
| 0.87          | 1.19     | 0.10   | 0.32   | مواد ظفر نباتية، منتجات نباتية أخرى غ.م.م                 |
| 91.77         | 138.08   | 28.34  | 60.22  | شحوم ودهون وزيت حيوانية أو نباتية ومنتجاتها               |
| 13.09         | 15.15    | 2.45   | 3.20   | محضرات لحوم وأسمك، أو اللافقاريات المائية الأخرى          |
| 29.99         | 27.76    | 9.11   | 8.15   | سكر ومصنوعات سكرية  |
| 28.73         | 33.35    | 5.03   | 5.45   | كاكاو ومحضراته  |
| 313.67        | 261.64   | 76.63  | 67.00  | محضرات أساسها الحبوب أو الدقيق والنشأ أو الحليب، فطائر    |
| 142.15        | 178.96   | 36.79  | 57.22  | محضرات خضر، فواكه وأثمار، أو مكسرات                       |
| 98.98         | 70.46    | 19.33  | 19.07  | محضرات غذائية متنوعة                                      |
| 18.43         | 23.81    | 4.89   | 5.46   | مشروبات، سوائل كحولية وخل                                 |
| 68.78         | 132.70   | 3.97   | 20.83  | بقايا ونفايات صناعات الأغذية، اغذية محضرة للحيوانات       |
| 0.05          | 0.05     | 0.01   | 0.02   | تبغ وأبدال تبغ مصنعة                                      |
| 256.44        | 241.80   | 45.18  | 51.06  | ملح، كبريت، أتربة وأحجار، حص، كلس وأسمنت                  |
| 1,157.64      | 1,109.26 | 140.76 | 329.53 | خامات معادن، خبت ورماد                                    |

| يناير - إبريل |          | إبريل  |          | السلع  |
|---------------|----------|--------|----------|--|
| 2020          | 2019     | 2020   | 2019     |  |
| 174.48        | 673.30   | 29.07  | 140.04   | وقود وزيوت وشموع معدنية ومنتجاتها، مواد قارية            |
| 661.63        | 2,857.34 | 106.91 | 2,339.42 | منتجات كيمياوية غير عضوية                                |
| 174.02        | 154.56   | 29.50  | 58.22    | منتجات كيمياوية عضوية                                    |
| 797.70        | 683.01   | 208.64 | 175.46   | منتجات الصيدلة   |
| 13.94         | 23.95    | 2.81   | 3.94     | أسمدة  |
| 121.75        | 119.45   | 18.68  | 31.71    | خلاصات للصبغة والصبغة، أصباغ وألوان، دهانات              |
| 125.31        | 103.64   | 37.04  | 25.18    | زيوت عطرية، محضرات العطور أو تجميل (تواليت)              |
| 394.31        | 316.78   | 101.59 | 75.33    | صابون، محضرات غسيل، شموع اصطناعية أو محضرة               |
| 22.02         | 19.06    | 3.40   | 4.24     | مواد زلالية، منتجات أساسها النشاء المعدل، غراء، انزيمات  |
| 7.47          | 4.52     | 2.41   | 0.40     | بارود ومتفجرات، منتجات نارية فنية، ثقاب، مواد لهوب محضرة |
| 5.38          | 6.57     | 0.93   | 2.37     | منتجات تصوير فوتوغرافي أو سينمائي                        |
| 624.66        | 318.95   | 245.91 | 121.44   | منتجات كيمياوية متنوعة                                   |
| 1,014.42      | 1,190.56 | 213.21 | 302.07   | لدائن ومصنوعاتها   |
| 226.11        | 186.47   | 50.76  | 56.84    | مطاط ومصنوعاته   |
| 2.79          | 5.24     | 0.03   | 0.86     | صلال جلود خام (عدا جلود الفراء)، جلود مذبوغة             |
| 32.95         | 12.20    | 19.41  | 3.56     | مصنوعات جلدية، لوازم السفر، حقائب يدوية                  |
| 0.10          | 0.08     | -      | -        | جلود بفراء طبيعية، فراء مقلدة (اصطناعية)، مصنوعات        |
| 43.75         | 61.02    | 9.64   | 13.14    | خشب ومصنوعاته، فحم خشبي                                  |
| 0.47          | 1.05     | -      | 0.96     | فلين ومصنوعاته   |
| 0.85          | 1.18     | 0.07   | 0.55     | مصنوعات من القش، صناعات الحصر والسلال                    |
| 262.82        | 291.42   | 70.98  | 112.48   | عجائن الخشب أو السليلوز، ورق وورق مقوى (نفايات وفضلات)   |
| 212.49        | 175.39   | 39.88  | 48.53    | ورق وورق مقوى (كرتون)، مصنوعات من السليلوز ومن ورق مقوى  |
| 124.45        | 28.95    | 1.36   | 20.32    | كتب، صحف، صور وغيرها من منتجات الطباعة والنشر            |
| 4.88          | 5.39     | 0.61   | 0.33     | حرير طبيعي   |
| 0.73          | 0.59     | 0.31   | 0.03     | صوف، وبر حيوان، شعر ونسج خيوط من شعر الخيل               |
| 6.19          | 8.55     | 0.65   | 2.07     | قطن  |
| 0.06          | 0.46     | -      | 0.01     | ألياف نسجية نباتية أخرى، خيوط وأقمشة من ورق              |
| 11.83         | 21.75    | 1.53   | 5.32     | شعيرات أو قدد من مواد نسجية تركيبية أو اصطناعية          |
| 7.52          | 9.29     | 0.99   | 2.25     | ألياف تركيبية أو اصطناعية غير مستمرة                     |
| 29.97         | 23.60    | 8.82   | 4.71     | حشو، لباد والمنسوجات، خيوط خاصة، خيوط حزم وحيال          |

| يناير - إبريل |          | إبريل    |          | السلع  |
|---------------|----------|----------|----------|--|
| 2020          | 2019     | 2020     | 2019     |  |
| 9.82          | 13.06    | 0.91     | 3.94     | سجاد، أغطية أرضيات آخر من مواد نسيجية                      |
| 1.65          | 2.32     | 0.26     | 0.21     | أقمشة منسوجات خاصة، دانتيل، دياييج ومطرزات                 |
| 17.72         | 12.43    | 4.37     | 3.55     | منسوجات مشربة أو مطلية أو مغطاة                            |
| 1.39          | 2.12     | 0.09     | 0.50     | أقمشة مصنرة أو كروشيه                                      |
| 15.66         | 37.90    | 2.00     | 13.94    | ألبسة ,وتوابع ألبسة مصنرة أو كروشيه                        |
| 74.25         | 66.26    | 29.55    | 20.10    | ألبسة ,وتوابع ألبسة من غير المصنرة أو الكروشيه             |
| 159.58        | 22.65    | 123.38   | 4.21     | أصناف آخر جاهزة من مواد نسيجية، أسمال وخرق                 |
| 26.53         | 38.31    | 10.85    | 9.01     | أحذية وطماقات وما يماثلها، أجزاء هذه الأصناف               |
| 8.01          | 3.09     | 3.20     | 0.79     | أغطية رأس وأجزاءها   |
| 0.33          | 0.53     | 0.08     | 0.07     | مظلات، العصي، السياط وسياط فروسية                          |
| 0.34          | 0.26     | 0.05     | 0.02     | ريش وزغب، أزهار اصطناعية، أصناف من شعر بشري                |
| 188.84        | 245.88   | 33.65    | 63.63    | مصنوعات من حجر أو جص أو اسمنت أو حرير صخري                 |
| 66.74         | 68.07    | 23.98    | 21.04    | مصنوعات من خزف   |
| 162.31        | 182.57   | 59.85    | 39.66    | زجاج ومصنوعاته   |
| 2,189.04      | 690.43   | 1.66     | 175.88   | لؤلؤ، أحجار كريمة أو شبه كريمة، حلي مقلدة                  |
| 1,251.77      | 957.43   | 291.23   | 341.50   | حديد، صلب (فولاذ)  |
| 1,773.06      | 1,292.67 | 285.16   | 374.83   | مصنوعات من الحديد أو الصلب (لفولاذ)                        |
| 2,598.33      | 2,612.86 | 457.08   | 609.77   | نحاس ومصنوعاته   |
| 62.71         | 47.38    | 11.95    | 10.08    | نيكل ومصنوعاته   |
| 170.27        | 149.87   | 35.15    | 54.25    | ألومنيوم ومصنوعاته   |
| 13.09         | 17.07    | 2.34     | 2.35     | رصاص ومصنوعاته   |
| 88.46         | 89.21    | 13.72    | 36.89    | زنك (نوتياء) ومصنوعاته                                     |
| 0.21          | 0.74     | 0.01     | 0.60     | قصدير ومصنوعاته  |
| 36.95         | 23.28    | 8.79     | 8.02     | معادن عادية آخر، خلائط خزفية معدنية، مصنوعات هذه الأصناف   |
| 70.69         | 86.56    | 9.90     | 20.21    | عدد وأدوات قاطعة، وأدوات مائدة من المعادن العادية وأجزاءها |
| 52.40         | 69.85    | 9.15     | 14.83    | أصناف متنوعة من معادن عادية                                |
| 5,942.67      | 3,022.64 | 1,228.18 | 822.24   | مراجل وآلات وأجهزة وأدوات آلية (مفاعلات نووية)             |
| 1,869.56      | 1,665.79 | 439.29   | 384.60   | آلات وأجهزة آلية، أجهزة تسجيل وإذاعة الصوت والصورة         |
| 22.47         | 12.45    | 4.38     | 5.28     | قاطرات وعربات ومعدات للسكك الحديدية                        |
| 5,928.25      | 5,864.26 | 1,258.20 | 1,577.68 | عربات عدا قاطرات وخطوط السكك الحديدية أو الترام            |

| يناير - إبريل |          | إبريل  |        | السلع  |
|---------------|----------|--------|--------|--|
| 2020          | 2019     | 2020   | 2019   |  |
| 668.52        | 1,160.87 | 99.35  | 206.85 | مركبات جوية ومركبات فضائية وأجزاؤها                                  |
| 667.84        | 400.83   | 0.58   | 265.12 | سفن وقوارب ومنشآت عائمة  |
| 1,022.60      | 1,031.18 | 262.35 | 195.78 | الأدوات البصرية ، التصويرية ، السينمائية والطبية                     |
| 71.68         | 69.99    | 7.87   | 11.81  | أصناف صناعة الساعات وأجزاؤها   |
| 1.12          | 1.85     | 0.21   | 0.97   | أدوات موسيقية وأجزاؤها ولوازمها                                      |
| 124.76        | 105.21   | 23.14  | 28.02  | أثاث، الأسرة، أجهزة إنارة غ.م.م، لوحات<br>إعلانية، مباني مسبقة الصنع |
| 16.80         | 17.59    | 4.75   | 3.50   | ألعاب للأطفال، ألعاب مجتمعات وأصناف للتسلية<br>أو للرياضة وأجزاؤها   |
| 158.75        | 130.72   | 43.31  | 31.40  | مصنوعات متنوعة   |
| 381.13        | 2,940.67 | 0.84   | 124.33 | تحف فنية، قطع للمجموعات وقطع أثرية                                   |
| 12.13         | 14.56    | 2.45   | 2.72   | سلع ذات أحكام خاصة   |

المصدر: دائرة المالية - إدارة الجمارك  
بيانات عام 2020 أولية

**جدول رقم 8: الصادرات غير النفطية من السلع حسب الدول خلال الأشهر (يناير - إبريل)، وشهر إبريل من العامين 2019-2020**

القيمة بالمليون درهم

| الدول                      | يناير - إبريل |               | إبريل        |              |
|----------------------------|---------------|---------------|--------------|--------------|
|                            | 2020          | 2019          | 2020         | 2019         |
| <b>المجموع</b>             | <b>18,337</b> | <b>20,051</b> | <b>2,825</b> | <b>5,359</b> |
| المملكة العربية السعودية   | 7,182.60      | 8,899.59      | 1,230.44     | 2,994.28     |
| سويسرا                     | 1,687.17      | 1,206.75      | 230.57       | 0.75         |
| الصين                      | 1,505.44      | 1,229.52      | 164.81       | 309.15       |
| الكويت                     | 1,059.77      | 1,349.40      | 127.75       | 392.24       |
| الولايات المتحدة الأمريكية | 774.31        | 763.90        | 59.58        | 79.46        |
| الهند                      | 681.91        | 1,565.19      | 89.24        | 389.34       |
| عمان                       | 679.40        | 457.92        | 184.87       | 119.11       |
| هونغ كونغ                  | 620.85        | 33.49         | 131.94       | 5.02         |
| مملكة البحرين              | 492.34        | 704.82        | 51.94        | 180.94       |
| مصر                        | 391.78        | 388.66        | 70.80        | 92.34        |
| الأردن                     | 389.84        | 426.20        | 55.09        | 113.26       |
| سنغافورة                   | 359.86        | 413.61        | 26.41        | 106.92       |
| اليمن                      | 253.05        | 251.49        | 70.49        | 72.87        |
| بنغلاديش                   | 252.07        | 197.13        | 12.74        | 57.99        |
| ماليزيا                    | 206.88        | 80.73         | 23.38        | 26.32        |
| هولندا                     | 198.51        | 414.06        | 18.93        | 9.68         |
| باكستان                    | 165.51        | 218.98        | 29.80        | 72.39        |
| تركيا                      | 144.07        | 94.87         | 13.00        | 11.14        |
| استراليا                   | 127.24        | 87.51         | 32.76        | 20.79        |
| كينيا                      | 74.12         | 90.66         | 12.67        | 27.95        |
| تايلند                     | 71.86         | 28.06         | 5.88         | 2.14         |
| العراق                     | 67.41         | 52.26         | 9.93         | 17.25        |
| الجمهورية العربية السورية  | 63.99         | 51.99         | 17.18        | 11.49        |
| بلجيكا                     | 60.71         | 33.01         | 7.90         | 7.18         |
| اسبانيا                    | 56.66         | 53.58         | 3.51         | 5.00         |
| كندا                       | 54.14         | 40.14         | 20.95        | 7.89         |
| السودان                    | 48.47         | 41.76         | 8.33         | 11.63        |
| المملكة المتحدة            | 45.90         | 27.34         | 3.09         | 3.05         |
| فيتنام                     | 44.83         | 61.32         | 5.12         | 20.26        |
| الفلبين                    | 36.13         | 19.22         | 0.68         | 7.85         |
| ألمانيا                    | 35.60         | 38.40         | 4.25         | 10.14        |

| الدول          | يناير - إبريل |       | إبريل |       |
|----------------|---------------|-------|-------|-------|
|                | 2020          | 2019  | 2020  | 2019  |
| فرنسا          | 33.88         | 30.39 | 8.11  | 9.37  |
| تنزانيا        | 33.73         | 45.93 | 7.68  | 18.55 |
| اليابان        | 32.43         | 12.54 | 4.20  | 3.37  |
| جنوب أفريقيا   | 30.41         | 93.12 | 2.17  | 27.38 |
| إندونيسيا      | 27.09         | 26.00 | 7.96  | 5.17  |
| تونس           | 24.66         | 54.35 | 5.03  | 4.75  |
| المغرب         | 22.99         | 30.28 | 6.83  | 5.36  |
| دولة فلسطين    | 21.74         | 25.24 | 4.13  | 5.75  |
| إيطاليا        | 20.13         | 44.32 | 2.60  | 1.15  |
| المكسيك        | 19.40         | 38.88 | 0.02  | 16.62 |
| الجزائر        | 18.69         | 29.80 | 4.75  | 0.68  |
| أوغندا         | 18.60         | 21.64 | 2.51  | 4.39  |
| الاتحاد الروسي | 17.91         | 12.82 | 3.42  | 2.61  |
| كولومبيا       | 14.77         | 6.99  | 0.69  | 2.62  |
| تايوان         | 14.03         | 26.46 | 2.45  | 3.39  |
| سريلانكا       | 11.72         | 16.57 | 1.29  | 5.00  |
| لبنان          | 11.42         | 48.62 | 4.13  | 12.84 |
| أثيوبيا        | 10.54         | 20.24 | 4.95  | 6.53  |
| نيبال          | 9.79          | 14.09 | 0.85  | 2.53  |
| جيبوتي         | 8.69          | 17.17 | 1.80  | 9.77  |
| نيوزيلندا      | 7.99          | 1.76  | 1.43  | 0.54  |
| ميانمار        | 6.77          | 3.46  | 0.76  | 0.30  |
| بيرو           | 6.38          | 4.87  | 1.85  | -     |
| نيجيريا        | 6.10          | 10.94 | 1.62  | 4.48  |
| ليبيا          | 4.49          | 0.20  | 0.87  | -     |
| الصومال        | 4.13          | 1.23  | 4.06  | 0.41  |
| البرازيل       | 3.28          | 11.62 | 1.25  | -     |
| شيلي           | 3.02          | 2.45  | 2.23  | -     |
| موريشيوس       | 2.98          | 1.06  | 0.20  | 0.43  |
| اليونان        | 2.79          | 4.34  | 0.64  | 0.31  |
| رومانيا        | 2.56          | 0.93  | 0.01  | -     |
| أوكرانيا       | 2.32          | 7.10  | 1.38  | 0.66  |
| النمسا         | 1.82          | 0.16  | 1.29  | -     |
| أخرى           | 47.02         | 63.76 | 7.84  | 17.99 |

المصدر: دائرة المالية - إدارة الجمارك  
بيانات عام 2020 أولية

**جدول رقم 9: المعاد تصديره من السلع غير النفطية حسب الدول خلال الأشهر (يناير - إبريل)، وشهر**

**إبريل من العامين 2020-2019**

القيمة بالمليون درهم

| الدول                      | يناير - إبريل |               | إبريل        |              |
|----------------------------|---------------|---------------|--------------|--------------|
|                            | 2020          | 2019          | 2020         | 2019         |
| <b>المجموع</b>             | <b>13,002</b> | <b>17,252</b> | <b>1,893</b> | <b>4,137</b> |
| المملكة العربية السعودية   | 4,844.94      | 5,217.36      | 721.65       | 1,474.09     |
| الكويت                     | 1,297.25      | 1,969.84      | 178.07       | 505.26       |
| مملكة البحرين              | 670.86        | 1,118.03      | 39.18        | 229.45       |
| اليمن                      | 419.11        | 498.55        | 87.71        | 135.70       |
| عمان                       | 318.40        | 317.50        | 38.48        | 69.77        |
| الأردن                     | 276.01        | 321.89        | 6.38         | 76.50        |
| السودان                    | 172.12        | 248.99        | 0.51         | 71.97        |
| الهند                      | 143.30        | 287.53        | 0.83         | 10.20        |
| بنغلاديش                   | 137.50        | 230.34        | -            | 123.20       |
| إيطاليا                    | 94.71         | 6.07          | 11.26        | 0.33         |
| سنغافورة                   | 77.17         | 15.06         | 13.04        | 0.56         |
| ألمانيا                    | 76.28         | 23.82         | 12.97        | 3.47         |
| الولايات المتحدة الأمريكية | 75.50         | 23.77         | 0.54         | 4.42         |
| إيرلندا                    | 74.45         | 0.28          | 74.04        | 0.08         |
| الصين                      | 60.08         | 1,127.14      | 55.33        | 44.88        |
| مصر                        | 54.50         | 59.79         | 3.32         | 11.09        |
| العراق                     | 50.51         | 102.03        | 3.51         | 23.76        |
| جيبوتي                     | 41.74         | 92.45         | -            | 28.60        |
| اسبانيا                    | 39.95         | 20.56         | 2.01         | 0.51         |
| المملكة المتحدة            | 28.23         | 132.53        | 14.47        | 28.91        |
| تركمانستان                 | 26.71         | 23.25         | -            | 7.39         |
| تشاد                       | 19.08         | 23.71         | -            | 5.98         |
| ماليزيا                    | 17.57         | 19.09         | 0.93         | 6.16         |
| سويسرا                     | 16.25         | 1.42          | 0.06         | 0.04         |
| بلجيكا                     | 15.76         | 14.76         | 1.29         | 14.19        |
| شيلي                       | 12.19         | 7.50          | 0.09         | 0.97         |
| هونغ كونغ                  | 10.08         | 2.78          | 5.27         | 2.65         |
| هولندا                     | 9.41          | 8.55          | 0.84         | 3.12         |
| البرازيل                   | 7.66          | 0.08          | 0.05         | 0.04         |
| لبنان                      | 4.55          | 14.35         | 0.07         | 2.17         |
| أثيوبيا                    | 4.55          | 13.83         | -            | 1.30         |

| الدول                     | يناير - إبريل |          | إبريل  |          |
|---------------------------|---------------|----------|--------|----------|
|                           | 2020          | 2019     | 2020   | 2019     |
| ليبيا                     | 3.39          | 4.46     | 0.81   | -        |
| استراليا                  | 3.30          | 3.26     | 0.14   | 1.55     |
| باكستان                   | 2.41          | 3.21     | -      | 0.15     |
| السويد                    | 2.38          | 0.93     | -      | 0.05     |
| فرنسا                     | 2.35          | 8.49     | 0.70   | 2.21     |
| كندا                      | 2.27          | 7.79     | 0.06   | 2.15     |
| إريتريا                   | 2.24          | 0.06     | 2.22   | 0.01     |
| بولندا                    | 2.17          | 1.84     | 0.33   | 0.17     |
| الجمهورية العربية السورية | 2.16          | 12.28    | 0.64   | 3.97     |
| دولة فلسطين               | 2.09          | 9.74     | 0.10   | 0.88     |
| أوزبكستان                 | 2.03          | 0.83     | -      | -        |
| سريلانكا                  | 1.70          | 19.12    | -      | 0.38     |
| نيجيريا                   | 1.46          | 0.09     | -      | 0.01     |
| صربيا                     | 1.39          | 26.78    | -      | 2.23     |
| المكسيك                   | 1.38          | 0.23     | 0.05   | 0.03     |
| الفلبين                   | 1.37          | 0.97     | -      | 0.32     |
| الدانمرك                  | 1.33          | 2.86     | -      | 0.04     |
| الكاميرون                 | 1.30          | -        | -      | -        |
| إندونيسيا                 | 1.11          | 1.08     | 0.09   | 0.57     |
| كوريا الجنوبية            | 0.99          | 11.51    | -      | 0.30     |
| الجزائر                   | 0.95          | 3.57     | 0.03   | 2.05     |
| تايلند                    | 0.73          | 0.89     | 0.20   | 0.04     |
| المغرب                    | 0.73          | 24.35    | -      | 4.11     |
| تركيا                     | 0.67          | 10.21    | 0.17   | 0.32     |
| أوكرانيا                  | 0.63          | 0.20     | -      | 0.01     |
| أخرى                      | 3,862.65      | 5,154.15 | 615.47 | 1,228.86 |

المصدر: دائرة المالية - إدارة الجمارك  
بيانات عام 2020 أولية



**جدول رقم 10: الواردات غير النفطية من السلع حسب الدول خلال الأشهر (يناير - إبريل)، وشهر إبريل من العامين 2019-2020**

القيمة بالمليون درهم

| الدول                      | يناير - إبريل |               | إبريل        |               |
|----------------------------|---------------|---------------|--------------|---------------|
|                            | 2020          | 2019          | 2020         | 2019          |
| <b>المجموع</b>             | <b>35,137</b> | <b>34,391</b> | <b>6,832</b> | <b>10,187</b> |
| الولايات المتحدة الأمريكية | 4,005.04      | 3,469.21      | 885.14       | 936.62        |
| المملكة العربية السعودية   | 3,930.54      | 4,174.94      | 810.18       | 1,098.59      |
| اليابان                    | 3,697.17      | 3,672.38      | 1,028.61     | 1,068.56      |
| المملكة المتحدة            | 2,786.18      | 805.11        | 206.59       | 167.53        |
| الصين                      | 2,746.55      | 2,316.39      | 706.08       | 853.11        |
| الكونغو                    | 2,188.74      | 2,015.92      | 381.73       | 524.88        |
| ألمانيا                    | 1,843.98      | 1,377.43      | 344.61       | 317.02        |
| الهند                      | 1,673.97      | 1,350.89      | 175.15       | 482.97        |
| فرنسا                      | 1,101.71      | 1,713.01      | 170.32       | 244.70        |
| كوريا الجنوبية             | 845.74        | 298.78        | 191.92       | 99.50         |
| إيطاليا                    | 841.52        | 719.63        | 151.58       | 168.69        |
| عمان                       | 694.46        | 398.57        | 110.61       | 67.47         |
| تايلند                     | 608.51        | 450.45        | 160.47       | 100.64        |
| البرازيل                   | 528.86        | 622.05        | 62.69        | 181.99        |
| مملكة البحرين              | 474.50        | 903.40        | 81.73        | 314.82        |
| استراليا                   | 425.11        | 2,357.34      | 94.29        | 2,034.07      |
| السويد                     | 417.38        | 264.73        | 130.69       | 63.29         |
| مصر                        | 314.33        | 229.60        | 14.67        | 39.76         |
| سنغافورة                   | 300.96        | 175.97        | 61.82        | 41.38         |
| إندونيسيا                  | 299.43        | 327.84        | 63.60        | 97.26         |
| هولندا                     | 282.17        | 178.32        | 48.28        | 39.24         |
| اسبانيا                    | 276.78        | 425.86        | 41.38        | 90.57         |
| تركيا                      | 248.93        | 153.67        | 36.27        | 34.97         |
| أوكرانيا                   | 245.49        | 154.51        | 61.26        | 59.62         |
| غينيا                      | 237.78        | 77.28         | -            | 77.28         |
| الدانمرك                   | 234.02        | 210.34        | 57.96        | 51.13         |
| كندا                       | 227.61        | 201.99        | 63.81        | 39.58         |
| النمسا                     | 226.40        | 144.62        | 34.71        | 20.69         |
| الأردن                     | 210.68        | 195.97        | 30.87        | 64.18         |
| كازاخستان                  | 208.75        | 231.65        | 29.47        | 35.40         |
| سويسرا                     | 207.75        | 191.73        | 17.58        | 39.95         |

| الدول                     | يناير - إبريل |          | إبريل |        |
|---------------------------|---------------|----------|-------|--------|
|                           | 2020          | 2019     | 2020  | 2019   |
| المكسيك                   | 203.65        | 130.27   | 30.25 | 37.85  |
| الاتحاد الروسي            | 168.64        | 2,128.65 | 31.05 | 35.46  |
| تاوان                     | 164.20        | 107.76   | 30.59 | 26.53  |
| هونغ كونغ                 | 161.82        | 303.48   | 28.61 | 156.21 |
| السودان                   | 158.85        | 29.07    | 9.34  | 10.70  |
| بلجيكا                    | 146.07        | 110.20   | 62.17 | 31.46  |
| فيتنام                    | 143.15        | 94.28    | 62.82 | 46.08  |
| ماليزيا                   | 139.52        | 96.86    | 46.60 | 21.40  |
| الأرجنتين                 | 131.05        | 91.90    | 14.32 | 19.41  |
| الكويت                    | 114.81        | 208.73   | 7.83  | 53.33  |
| بولندا                    | 105.74        | 109.77   | 24.36 | 37.15  |
| لبنان                     | 89.96         | 55.94    | 1.94  | 9.21   |
| جنوب أفريقيا              | 88.04         | 119.36   | 15.74 | 28.10  |
| النرويج                   | 82.51         | 169.08   | 13.57 | 54.23  |
| سلوفاكيا                  | 80.95         | 49.82    | 24.53 | 5.54   |
| فنلندا                    | 80.23         | 83.14    | 14.19 | 14.46  |
| إيرلندا                   | 73.61         | 60.52    | 14.99 | 14.06  |
| هنغاريا                   | 68.41         | 22.56    | 7.57  | 7.39   |
| الجمهورية التشيكية        | 59.29         | 58.03    | 8.32  | 5.61   |
| باكستان                   | 56.66         | 24.21    | 21.95 | 6.01   |
| رومانيا                   | 55.96         | 60.19    | 10.34 | 21.11  |
| نيوزيلندا                 | 51.23         | 17.61    | 23.04 | 4.42   |
| شيلي                      | 35.94         | 74.94    | 6.69  | 0.28   |
| زامبيا                    | 32.05         | 60.38    | 13.53 | 11.60  |
| جمهورية إيران الاسلامية   | 25.59         | 44.07    | -     | 12.33  |
| صربيا                     | 24.50         | 9.74     | 7.24  | 1.41   |
| بورتوريكو                 | 24.21         | 11.01    | -     | 2.34   |
| البرتغال                  | 19.69         | 23.91    | 4.53  | 4.59   |
| اليونان                   | 17.95         | 15.13    | 1.82  | 5.94   |
| الفلبين                   | 16.66         | 12.98    | 3.42  | 2.59   |
| الجمهورية العربية السورية | 16.49         | 10.74    | 3.11  | 2.94   |
| دولة فلسطين               | 14.50         | 27.14    | 1.09  | 8.60   |
| بلغاريا                   | 14.08         | 7.52     | 0.40  | 3.27   |
| إستونيا                   | 12.51         | 7.88     | 3.28  | 2.18   |
| لكسمبرغ                   | 12.38         | 12.56    | 3.77  | 5.46   |
| المغرب                    | 12.22         | 10.53    | 0.26  | 2.05   |

| الدول           | يناير - إبريل |       | إبريل |      |
|-----------------|---------------|-------|-------|------|
|                 | 2020          | 2019  | 2020  | 2019 |
| اليمن           | 11.81         | 9.37  | 3.77  | 5.28 |
| تونس            | 11.00         | 10.84 | 0.04  | 0.57 |
| باراغواي        | 9.80          | 20.09 | -     | 0.06 |
| سريلانكا        | 5.12          | 4.29  | 1.40  | 0.75 |
| سلوفينيا        | 4.21          | 5.94  | 0.70  | 0.76 |
| أثيوبيا         | 3.53          | 0.17  | 2.98  | 0.13 |
| كينيا           | 3.45          | 3.99  | 2.47  | 0.70 |
| قبرص            | 3.13          | 0.77  | 0.67  | 0.36 |
| كرواتيا         | 2.70          | 1.29  | 1.01  | 0.57 |
| بيرو            | 2.55          | 2.71  | 1.00  | 0.42 |
| ليتوانيا        | 2.21          | 3.03  | 0.53  | 0.65 |
| بيلاروس         | 1.69          | 9.84  | 0.13  | 1.10 |
| أوزبكستان       | 1.65          | 0.47  | 0.57  | 0.47 |
| كولومبيا        | 1.63          | 1.30  | 0.68  | 0.17 |
| البوسنة والهرسك | 1.47          | 2.29  | 0.39  | 1.02 |
| لاتفيا          | 1.08          | 1.58  | 0.04  | 0.41 |
| أرمينيا         | 0.99          | 0.02  | 0.39  | -    |
| بنغلاديش        | 0.97          | 2.83  | 0.11  | 0.55 |
| موريتانيا       | 0.83          | -     | 0.83  | -    |
| مالطة           | 0.82          | 0.79  | 0.35  | 0.21 |
| غواتيمالا       | 0.80          | 0.58  | -     | -    |
| أخرى            | 31.59         | 39.17 | 7.11  | 6.27 |

المصدر: دائرة المالية - إدارة الجمارك  
بيانات عام 2020 أولية

## الملاحظات التوضيحية

### الملاحظات الفنية

#### مصدر البيانات

حُصل على البيانات من دائرة المالية -إدارة الجمارك، ومن ثم عُولجت وأُرسلت إلى مركز الإحصاء -أبوظبي من أجل مزيد من التدقيق والمراجعة وإعادة تصنيفها وفقاً للتصنيفات الإحصائية للتجارة الخارجية.

#### التقييم

تماشياً مع اتفاقية التقييم الخاصة بمنظمة الجمارك العالمية (WCO):

- تُقدّر قيمة الصادرات (بما في ذلك المعاد تصديره) بعد حساب التكاليف كافة حتى رصيف الميناء في البلد المصدّر، وهو ما يطلق عليه 'فوب' (fob)، الذي يعبر عن قيمة الصادرات بما يشمل تكاليف الشحن الداخلي والتعبئة والتغليف.
- وتقدّر قيمة الواردات بعد حساب التكاليف كافة، بما فيها تكلفة التأمين والشحن وهو ما يطلق عليه 'سيف' (cif). ويمثّل 'سيف' قيمة الواردات حتى حدود البلد المستورد، ويشمل تكاليف إضافية تظهر عند نقل البضائع دولياً مثل الشحن والتأمين.

#### سياسة المراجعة

تنشر تقديرات الإحصاءات الشهرية للتجارة الخارجية وفق الجدول الزمني التالي: التقديرات الأولية للتجارة الخارجية الشهرية المستندة إلى بيانات إدارية والتي تكون غير مكتملة أو خاضعة لسياسة المراجعة اللاحقة من قبل المصدر تنشر بنهاية الشهر الثاني بعد شهر الإسناد. ولا تدخل أية تحديثات إضافية على إحصاءات التجارة الخارجية الشهرية إلى أن يستكمل المصدر بياناته بعد أربعة أشهر من نهاية السنة التقويمية المرجعية (سنة الإسناد).  
والجدير بالذكر أن هذه السياسات ضرورية لعكس التغييرات في التعريفات، التصنيفات أو لتطبيق منهجيات جديدة ومحسنة تم اعتمادها أو لتضمين بيانات جديدة.

#### التنقيحات بسبب أساليب أو تعريفات أو تقنيات أو أنظمة أو مبادئ توجيهية أو تصنيفات جديدة

تؤدي التغييرات الناشئة عن اعتماد أساليب جديدة، تقنيات أو تصانيف دولية مستحدثة إلى إجراء تنقيحات على البيانات الإحصائية حتى بعد الانتهاء من إعداد السلسلة الزمنية في شكلها النهائي. على سبيل المثال، في عام 2019 تم تعديل منهجية تسجيل البيانات الجمركية للصادرات والمعاد تصديره من إدارة الجمارك لتشمل جميع السلع التي تخرج من منافذ إمارة أبوظبي بغض النظر عن مصدر تلك السلع. وتم على أثر تعديل المنهجية تنقيح السلسلة للسنوات 2015-2020، وذلك لتزويد المستخدمين بسلسلة زمنية محدثة لإحصاءات التجارة الخارجية.

#### ملاحظات على الجداول

- تستند التغييرات (سواء في المستويات أو النسب المئوية) في الجداول جميعها إلى الأرقام المقرّبة.
- الأهميّة النسبية هي عبارة عن حصّة قيمة المجموعة الفرعية من القيمة الإجمالية للمجموعات جميعها، التي عبّر عنها كنسبة مئوية.
- بعض المجاميع لا تتساوى مع المفردات بسبب التقريب.
- بيانات عام (2020) هي بيانات أوليّة قابلة للتعديل.

## الرموز المستخدمة:

- '١' تعني أن القيمة غير موجودة أو قريبة من الصفر.
- '٠٠' لا تنطبق.
- غ.م.م. : غير محددة ولم ترد في مكان آخر

## المصطلحات

يحتوي التقرير على مصطلحات معيّنة تخصّ التجارة الخارجية السلعيّة، وتلعب هذه المصطلحات دوراً مهماً عند تحليل إحصاءات التجارة لإمارة أبوظبي. ويتضمّن التقرير المصطلحات التالية:

### التصنيفات

عُرِضت إحصاءات التجارة السلعيّة غير النفطية بالتوافق مع التصنيفين الدوليين الأساسيين وهما: تصنيف النظام المنسق لتصنيف وتبويب السلع (HS)، وتصنيف الفئات الاقتصادية الواسعة (BEC). يمكن للمستخدمين الحصول على بيانات التجارة الخارجية مفصلة وفقاً للنظام المنسق لتصنيف وتبويب السلع (HS) من مركز الإحصاء -أبوظبي. ويعتبر النظام المنسق لتصنيف وتبويب السلع الأساس الذي تصنف وتبويب عليه البضائع في إدارة الجمارك -أبوظبي.

### التجارة السلعيّة

تشمل إحصاءات التجارة السلعيّة قيمة السلع التي تُضاف إلى مخزون الموارد المادية لإمارة أبوظبي أو تخصم منه، سواء بالدخول إلى أراضي الإمارة أو الخروج منها. ويشير مصطلح التجارة السلعيّة في هذا التقرير إلى حركة التجارة عبر منافذ إمارة أبوظبي فقط، ما يعني أنها لا تشمل أي تعاملات تتم من خلال الإمارات الأخرى.

### الواردات

هي عبارة عن السلع التي تدخل المنطقة الجمركية والاقتصادية لإمارة أبوظبي واردةً من مختلف أرجاء العالم، ما عدا الإمارات الأخرى في الدولة، سواء دخلت هذه السلع مباشرة أو سُحبت من مخازن الإيداع الجمركي أو الإدخال المؤقت أو المناطق الحرة داخل الدولة، وخُلِصت جمركياً لتصبح جزءاً من الرصيد السلعيّ لإمارة أبوظبي.

### المعاد تصديره

يمثّل السلع التي تُستورد من الخارج وتدخل المنطقة الجمركية والاقتصادية وتصبح جزءاً من الرصيد السلعيّ للإمارة ثم يعاد تصديرها كما هي دون أي تعديل عليها إلى خارج الدولة.

### الصادرات غير النفطية

هي تلك السلع المنتجة محلياً بالكامل أو التي تسهم الموارد المحلية في إنتاجها (باستثناء النفط الخام من هذه السلع) وتخرج من المنطقة الجمركية والاقتصادية لإمارة أبوظبي باتجاه العالم الخارجي لتشكّل خصماً من رصيدها السلعيّ. وقد تتضمّن الصادرات غير النفطية بضائع أنتجت جزئياً في الإمارات الدولة الأخرى.

### إجمالي الصادرات

هو مجموع قيمة الصادرات غير النفطية والمعاد تصديره.

## الميزان التجاري

هو الفرق بين القيمة الكلية للصادرات والواردات السلعية، وعندما تكون قيمة الصادرات أكبر يقال أن هناك فائض في الميزان التجاري وعندما تكون قيمة الواردات أكبر يقال أن هناك عجز في الميزان التجاري.

## تقديرات أولية

تقديرات تستند فقط إلى مصادر ثانوية للبيانات. وينبغي أن يدرك مستخدمو التقديرات الأولية أنها قد تنقح بمجرد جمع البيانات من المصادر الأولية.

## مزيد من المعلومات:

للمزيد من الإحصاءات التفصيلية لحركة التجارة والإحصاءات الرسمية لإمارة أبوظبي، الرجاء زيارة الموقع الإلكتروني لمركز الإحصاء - أبوظبي: <http://www.scad.gov.ae>



مركز الإحصاء  
STATISTICS CENTRE

رؤيتنا: الريادة والابتكار في الإحصاء  
Our Vision: Leadership and Innovation in Statistics



[www.scad.gov.ae](http://www.scad.gov.ae)

[Twitter](#) [YouTube](#) [LinkedIn](#) [Instagram](#) [adstatistics](#)