



مركز الإحصاء
STATISTICS CENTRE



الرقم القياسي لقيمة وحدة الصادرات والواردات الربع الرابع 2020 (بيانات أولية)

تاريخ الإصدار: مارس 2021

قائمة المحتويات

3	المقدمة
3	الواردات
4	الصادرات
6	الملاحظات التوضيحية
6	الأهمية
6	الأهداف
6	المفاهيم والتعاريف المستخدمة
7	التغطية الجغرافية
7	دورية الإصدار
7	التصنيف المستخدمة
7	المصادر الأساسية للبيانات
7	نماذج جمع البيانات
7	إسلوب المعاينة
7	آلية تدقيق البيانات والحساب
8	المخرجات (المؤشرات/ الإحصاءات)
8	وقتيية اصدار البيانات
8	إسلوب نشر البيانات
8	إخلاء المسؤولية وشروط الاستخدام

المقدمة

تحقيقاً لمتطلبات خطة أبوظبي في توفير معلومات وبيانات إحصائية دقيقة والتي تدعم في عملية صنع القرار. قام مركز الإحصاء - أبوظبي بإنجاز الرقم القياسي لقيمة وحدة الصادرات غير النفطية والواردات من خلال إستخدام أفضل الممارسات والأساليب والمنهجيات الدولية والعالمية في حساب هذا المؤشر. حيث يقدم هذا التقرير تحليلاً لنتائج حساب الرقم القياسي لقيمة وحدة الصادرات غير النفطية والواردات بأساس عام 2014 حسب أقسام "النظام المنسق" وحسب تصنيف "الفئات الاقتصادية الواسعة".

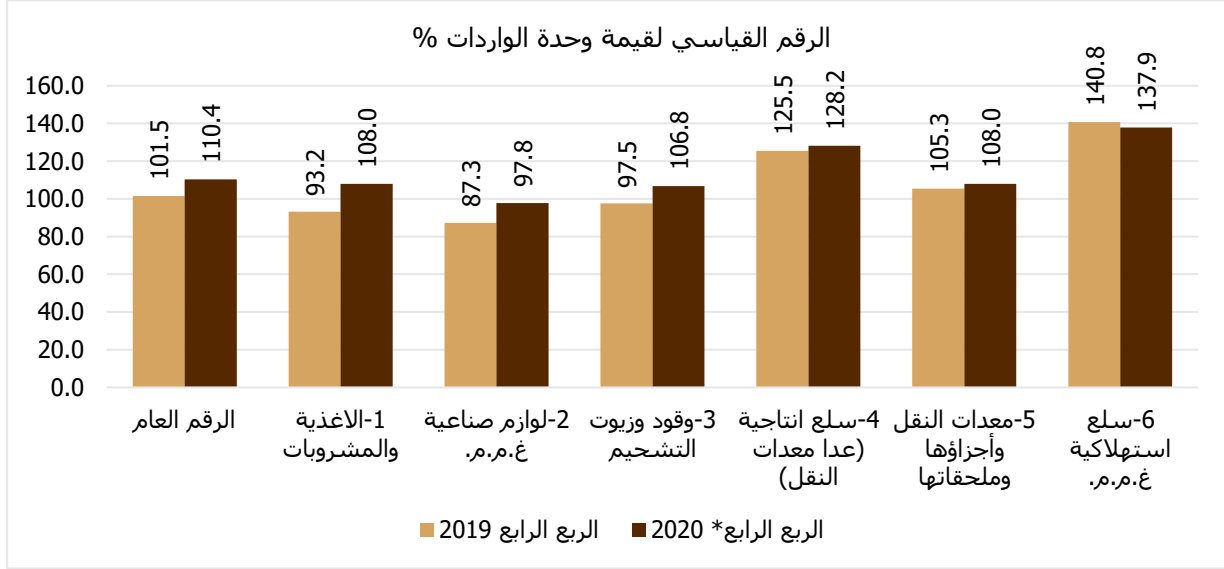
الواردات

جدول 1: التغير النسبي في الرقم القياسي لقيمة وحدة الواردات خلال الربع الرابع من عام 2020 مقارنة بالربع الثالث من عام 2020 حسب "أقسام النظام المنسق" (2014=100)

التغير النسبي %	الربع الرابع* 2020	الربع الثالث 2020	حسب اقسام النظام المنسق
42.4-	110.4	191.6	الرقم العام
15.2	117.0	101.6	01-حيوانات حية ومنتجات المملكة الحيوانية
8.0-	82.5	89.7	02-منتجات نباتية
7.0-	73.5	79.0	03-شحوم ودهون وزيوت حيوانية أو نباتية
3.8	113.7	109.5	04-منتجات الأغذية، مشروبات، سوائيل كحولية وتبغ
87.7	139.5	74.3	05-منتجات معدنية
19.3-	116.5	144.4	06-منتجات الصناعات الكيماوية أو الصناعات المرتبطة بها
14.7-	74.5	87.3	07-لدائن ومصنوعاتها، مطاط ومصنوعاته
86.0-	122.0	869.4	08-مصنوعات جلدية، أصناف عدة الحيوانات، لوازم السفر
45.2-	119.8	218.6	09-خشب ومصنوعاته، فلين، أصناف صناعتي الحصر والسلال
22.0-	113.3	145.3	10-عجينة الخشب، نفايات وفضلات ورق وورق مقوى ومصنوعاته
27.4-	105.7	145.6	11-مواد نسيجية ومصنوعاتها
69.3-	295.0	959.5	12-أحذية، مظلات، أصناف من ريش، أزهار اصطناعية وشعر بشري
18.4-	108.5	132.9	13-مصنوعات من حجر، ميكا، منتجات من خزف، زجاج و مصنوعاته
111.2	112.8	53.4	14-لؤلؤ، احجار كريمة، معادن ثمينة ومصنوعات هذه المواد
31.2-	105.1	152.8	15-معادن عادية ومصنوعاتها
81.1-	142.0	752.4	16-آلات، أجهزة تسجيل، إذاعة الصوت والصور ولوازمها
9.9	108.0	98.2	17-معدات نقل
54.8-	93.1	205.9	18-أجهزة بصرية، فتوغرافية، طبية، أدوات موسيقية ولوازمها
16.5-	201.6	241.4	20-سلع ومنتجات مختلفة

ملاحظة: بيانات الربع الرابع أولية المصدر: مركز الإحصاء- أبوظبي

شكل 1: الرقم القياسي لقيمة وحدة الواردات خلال الربع الرابع من عام 2020 والربع الرابع من عام 2019 حسب "الفئات الاقتصادية الواسعة" (100=2014)



ملاحظة: بيانات الربع الرابع أولية المصدر: مركز الإحصاء- أبوظبي

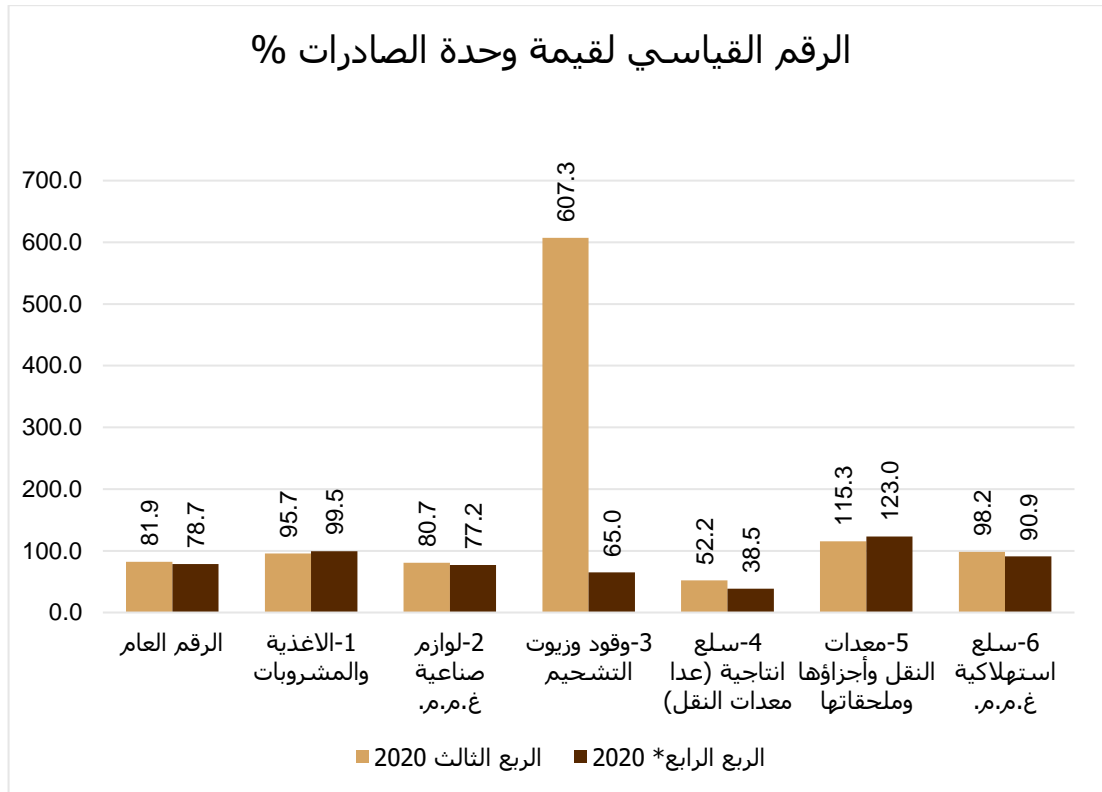
الصادرات

جدول 2: التغير النسبي في الرقم القياسي لقيمة وحدة الصادرات خلال الربع الرابع من عام 2020 مقارنة بالربع الرابع من عام 2019 حسب "أقسام النظام المنسق" (100=2014)

التغير النسبي %	الربع الرابع 2020 *	الربع الرابع 2019	حسب اقسام النظام المنسق
			الرقم العام
3.3	78.7	76.3	01-حيوانات حية ومنتجات المملكة الحيوانية
4.6-	158.5	166.2	02-منتجات نباتية
10.7-	81.3	91.1	03-شحوم ودهون وزيوت حيوانية أو نباتية
6.6	98.3	92.2	04-منتجات الأعذية، مشروبات، سوائل كحولية وتبع
1.1	86.3	85.4	05-منتجات معدنية
1.1-	78.4	79.3	06-منتجات الصناعات الكيماوية أو الصناعات المرتبطة بها
10.8-	93.8	105.1	07-لدائن ومصنوعاتها، مطاط ومصنوعاته
5.5	74.0	70.2	08-مصنوعات جلدية، أصناف عدة الحيوانات، لوازم السفر
		30.8	09-خشب ومصنوعاته، فلين، أصناف صناعتي الحصر والسلال
16.3-	84.3	100.7	10-عجينة الخشب، نفايات وفضلات ورق وورق مقوى ومصنوعاته
0.2	95.7	95.5	11-مواد نسيجية ومصنوعاتها
			12-أحذية، مظلات، أصناف من ريش، أزهار اصطناعية وشعر بشري
11.9	130.3	116.5	13-مصنوعات من حجر، ميكاف، منتجات من خزف، زجاج و مصنوعاته
			14-لؤلؤ، احجار كريمة، معادن ثمينة ومصنوعات هذه المواد
2.1	93.3	91.4	15-معادن عادية ومصنوعاتها
20.4	110.3	91.7	16-آلات، أجهزة تسجيل، إذاعة الصوت والصور ولوازمها
83.4	123.0	67.1	17-معدات نقل
		398.3	18-أجهزة بصرية، فتوغرافية، طبية، أدوات موسيقية ولوازمها
59.4-	37.0	91.2	20-سلع ومنتجات مختلفة

ملاحظة: بيانات الربع الرابع أولية (-): لا يوجد بيانات المصدر: مركز الإحصاء- أبوظبي

شكل 2: الرقم القياسي لقيمة وحدة الصادرات خلال الربع الرابع من عام 2020 والربع الثالث من عام 2020 حسب "الفئات الاقتصادية الواسعة" (2014=100)



ملاحظة: بيانات الربع الرابع أولية
المصدر: مركز الإحصاء- أبوظبي

الملاحظات التوضيحية

الأهمية

- تحقيق متطلبات خطة أبوظبي في توفير معلومات وبيانات إحصائية دقيقة تدعم عملية صنع القرار. حيث أنجز مركز الإحصاء - أبوظبي الرقم القياسي لقيمة وحدة الصادرات غير النفطية والواردات من خلال إستخدام أفضل الممارسات والأساليب والمنهجيات الدولية والعالمية في حساب هذا المؤشر.
- يستخدم من قبل المنظمات الإقتصادية الدولية، مثل صندوق النقد الدولي كأداة تقييم ومقارنة.

الأهداف

- توفير البيانات اللازمة لمساعدة متّخذي القرار وراسمي السياسات والباحثين على التخطيط وإتخاذ القرارات الداعمة لقطاع الصناعة والتجارة.
- توفير البيانات اللازمة لمعالجة وصياغة السياسات والخطط الاقتصادية.
- متابعة مستوى أسعار الصادرات ومقارنتها مع مستوى أسعار الواردات.

المفاهيم والتعاريف المستخدمة

الرقم القياسي: هو عبارة عن عدد نقارن به التغير النسبي الذي يصيب أي ظاهرة (أو عدد من الظواهر) نظراً لإختلاف الزمان أو المكان.

فترة المقارنة: هي الفترة الزمنية التي نريد مقارنة أسعارها أو كمياتها أو قيمها بفترة أخرى.

فترة الأساس: هي الفترة الزمنية التي يتم مقارنة الفترة الجارية بها وعادة ما تكون فترة الأساس تسبق فترة المقارنة.

التصنيفات: عُرِضت إحصاءات التجارة السلعيّة غير النفطية بالتوافق مع التصنيفين الدوليين الأساسيين وهما: تصنيف النظام المنسق لتصنيف وتبويب السلع (HS) وتصنيف الفئات الاقتصادية الواسعة (BEC) يمكن للمستخدمين الحصول على بيانات التجارة الخارجية مفصلة وفقاً للنظام المنسق لتصنيف وتبويب السلع (HS) من مركز الإحصاء -أبوظبي. ويعتبر النظام المنسق لتصنيف وتبويب السلع الأساس الذي تصنف وتبويب عليه البضائع في إدارة الجمارك -أبوظبي.

الواردات: هي عبارة عن السلع التي تدخل المنطقة الجمركية والإقتصادية لإمارة أبوظبي واردةً من مختلف أرجاء العالم، ما عدا الإمارات الأخرى في الدولة، سواء دخلت هذه السلع مباشرة أو سُحبت من مخازن الإيداع الجمركي أو الإدخال المؤقت أو المناطق الحرة داخل الدولة، وُخِّلِصَت جمركياً لتصبح جزءاً من الرصيد السلعيّ لإمارة أبوظبي.

الصادرات الغير نفطية: هي تلك السلع المنتجة محلياً بالكامل أو التي تسهم الموارد المحلية في إنتاجها (باستثناء النفط الخام من هذه السلع) وتخرج من المنطقة الجمركية والإقتصادية لإمارة أبوظبي باتجاه العالم الخارجي لتشكّل خصماً من رصيدها السلعيّ. وقد تتضمّن الصادرات غير النفطية بضائع أنتجت جزئياً في إمارات الدولة الأخرى.

التغطية الجغرافية

يغطي هذا التقرير جميع السلع غير النفطية الصادرة أو الواردة عبر منافذ إمارة أبوظبي

دورية الإصدار

يقوم مركز الإحصاء - أبوظبي بإصدار النشرة للرقم القياسي لقيمة وحدة الصادرات والواردات بشكل ربع سنوي.

التصنيف المستخدمة

تم اعتماد التصنيف التالية لإستخراج الرقم القياسي للتجارة الخارجية وهي:

1-التصنيف الموسع للأعراض الإقتصادية (Broad Economic Categories)

2-النظام المنسق لتصنيف وتبويب السلع (HS)

المصادر الأساسية للبيانات

تم الحصول على البيانات المستخدمة في هذا التقرير من واقع بيانات الإدارة العامة للجمارك التابعة لدائرة المالية في إمارة أبوظبي. وقد تم مراجعة البيانات وتدقيقها ومعالجتها في مركز الإحصاء - أبوظبي ومن ثم أستخدمت لإنتاج مؤشر الرقم القياسي لقيمة وحدة الصادرات والواردات.

نماذج جمع البيانات

يتم جمع البيانات بشكل آلي من الإدارة العامة للجمارك ولا يوجد عمليات ميدانية أو إستثمارات ورقية أو إلكترونية، وتصنف البيانات على أنها سجلات إدارية.

إسلوب المعاينة

لا يوجد عينة وانما يتم الاعتماد على جميع السلع غير النفطية الصادرة أو الواردة المسجلة في الإدارة العامة للجمارك في إمارة أبوظبي

آلية تدقيق البيانات والحساب

تتم مرحلة التدقيق الأولي لبيانات التجارة الخارجية في قسم التجارة الخارجية، ومن ثم يبدأ عمل قسم الدخل والأسعار من مراجعات للمناسيب السعرية في الأرقام القياسية على مستوى السلعة وعلى مستوى المجموعات الفرعية حسب تصنيف HS وBEC

$$MXUVI_L = \sum \frac{P_{li}}{P_{oi}} \times W_{oi}$$

يتم حساب الرقم القياسي باستخدام معادلة لاسبير

المخرجات (المؤشرات / الإحصاءات)

1-الرقم القياسي لقيمة وحدة الصادرات

2-الرقم القياسي لقيمة وحدة الواردات

وقتيه اصدار البيانات

يقوم مركز الإحصاء – أبو ظبي بإصدار نشرة الرقم لقيمة وحدة الصادرات والواردات في غضون ثلاث أشهر من إنهاء الربع المرجعي

إسلوب نشر البيانات

يتم النشر عن طريق الموقع الإلكتروني للمركز الإحصاء – أبو ظبي

إخلاء المسؤولية وشروط الاستخدام

يقوم مركز الإحصاء- أبو ظبي بتشغيل هذا الموقع الإلكتروني لتلبية احتياجات الجهات الحكومية والأفراد ومختلف فئات المجتمع ومؤسسات الأعمال، ولا يعتبر مركز الإحصاء- أبو ظبي مسؤولاً عن أية خسائر أو أضرار تلحق بالمستخدمين جراء سوء استخدام الإحصاءات المقدمة على الموقع بحسن نية من قبل المركز وعليه فإن مسؤولية استخدام الإحصاءات الرسمية في أي وقت محدد أو لأية أغراض بعينها تقع على عاتق مستخدمي البيان،، ويقر مستخدم البيان بأنه يعفي ويُخلي مسؤولية المركز من الإلتزامات القانونية المتعلقة بالأخطاء التي قد تحدث خارج نطاق سيطرة المركز أو بدون علمه كما يتنازل عن حقه في الحصول على تعويضات مقابل الخسائر والأضرار التي قد تلحقه نتيجة لذلك الخطأ.

تعتبر الإحصاءات الرسمية الصادرة من مركز الإحصاء – أبو ظبي والموجودة على هذا الموقع أو التي يتاح الوصول إليها من خلاله، محمية بموجب حقوق النشر والتأليف إلا عند الإشارة لغير ذلك، ويجوز للمستخدمين إستنساخ محتويات الموقع) بما في ذلك النشرات والجداول، إلخ (كلياً أو جزئياً بمختلف الوسائل دون الحصول على إذن خاص من مركز الإحصاء، شريطة الإقرار بصورها عن المركز.
المصدر: مركز الإحصاء –أبو ظبي.