



مركز الإحصاء
STATISTICS CENTRE



الرقم القياسي لقيمة وحدة الصادرات والواردات الربع الثاني 2019 (نسخة أولية)

تاريخ الإصدار: أكتوبر 2019

المقدمة

تعتبر دولة الإمارات من الدول المتقدمة التي أرسيت مكانتها على خارطة التجارة العالمية، وبقيت محافظة عليها كأهم سوق للصادرات والواردات السلعية على مستوى دول المنطقة، كما وعززت دورها في الساحة التجارية العالمية بقوة خلال السنوات الماضية، ومن المتوقع أن تشهد الفترة المقبلة نمواً وازدهاراً على كافة المستويات ومنها التجارة بشقيها السلعي والخدمي، حيث تشكل حركة الصادرات الغير نفطية والواردات في إمارة أبوظبي عنصراً هاماً في الحركة الاقتصادية لمجتمع الإمارة.

استحوذت التنمية الاقتصادية في إمارة أبوظبي على حيز كبير من اهتمامات القيادة السياسية والخطط الحكومية من أجل تحقيق الرقي والتطور ومواكبة العالم المتقدم. ونتيجة لهذا الاهتمام وصلت التنمية في الامارة إلى مراحل متقدمة جدا وتطور الاقتصاد الوطني حتى وصل إلى مستويات عالمية من خلال امتلاكه مقومات المنافسة للعديد من الاقتصادات إقليمياً وعالمياً.

وجاء دور مركز الإحصاء أبوظبي باعتباره الجهة المسؤولة عن إصدار كافة الإحصاءات الرسمية التي بدورها تقوم بتحقيق متطلبات خطة أبوظبي في توفير معلومات وبيانات إحصائية دقيقة تدعم عملية صنع القرار. حيث أنجز مركز الإحصاء أبوظبي الرقم القياسي لقيمة وحدة الصادرات والواردات من خلال استخدام أفضل الممارسات والأساليب والمنهجيات الدولية والعالمية في حساب هذا المؤشر.

نبذة

يقدم هذا التقرير تحليلاً لنتائج حساب الرقم القياسي لقيمة وحدة الصادرات غير النفطية والواردات للربع الثاني من عام 2019 بأساس عام 2014 حسب أقسام "النظام المنسق" وحسب تصنيف "الفئات الاقتصادية الواسعة".

النقاط الرئيسية

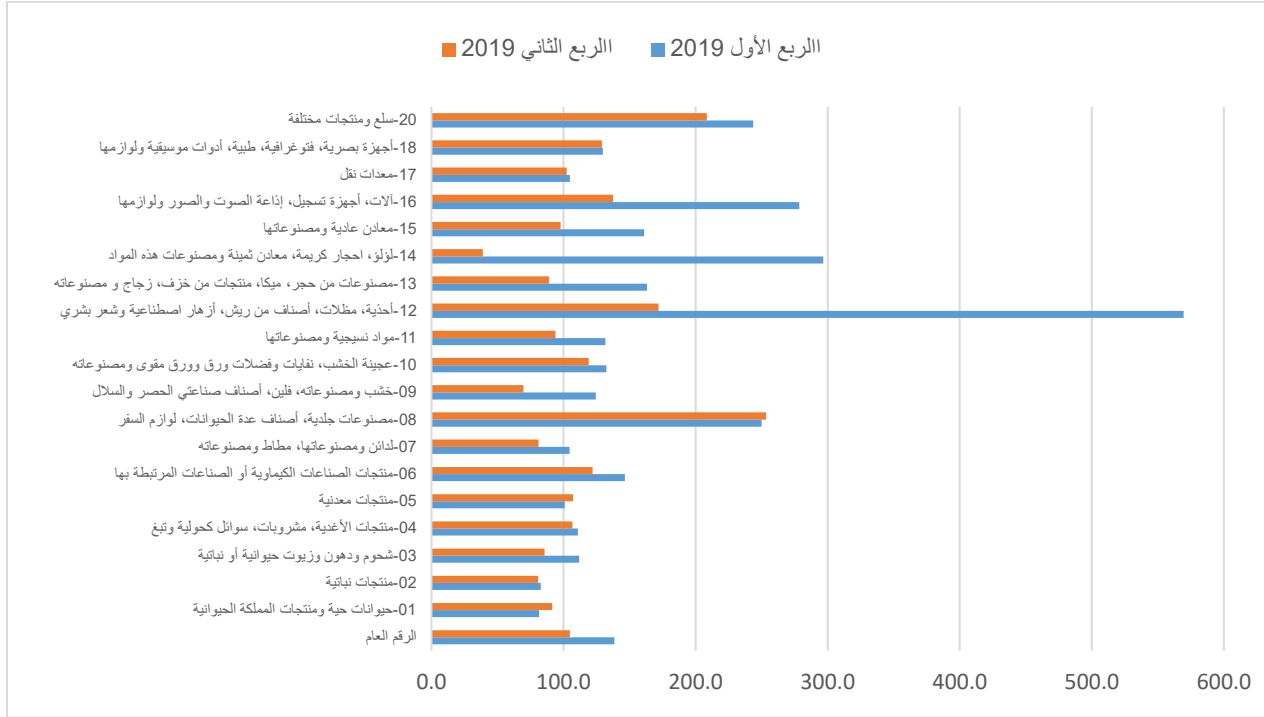
أولاً-الرقم القياسي لقيمة وحدة الواردات

- انخفض معدل قيمة وحدة الواردات في الربع الثاني من عام 2019 بنسبة 3.7% مقارنة بالربع نفسه من عام 2018، حيث بلغ الرقم القياسي لقيمة وحدة الواردات 104.7% خلال الربع الثاني من عام 2019 بينما كان 108.7% في نفس الربع من عام 2018.
- انخفض معدل قيمة وحدة الواردات في الربع الثاني من عام 2019 بنسبة 24.4% مقارنة بالربع الأول من عام 2019، حيث بلغ الرقم القياسي لقيمة وحدة الواردات 104.7% خلال الربع الثاني من عام 2019 في حين بلغ 138.5% في الربع الأول من عام 2019.

ثانياً-الرقم القياسي لقيمة وحدة الصادرات غير النفطية

- انخفض معدل قيمة وحدة الصادرات في الربع الثاني من عام 2019 بنسبة 11.7% مقارنة بالربع الثاني من عام 2018، حيث بلغ الرقم القياسي لقيمة وحدة الصادرات 79.9% خلال الربع الثاني من عام 2019 بينما كان 90.6% في نفس الربع من عام 2018.
- انخفض معدل قيمة وحدة الصادرات في الربع الثاني من عام 2019 بنسبة 2.0% مقارنة بالربع الأول من عام 2019، حيث بلغ الرقم القياسي لقيمة وحدة الصادرات 79.9% خلال الربع الثاني من عام 2019 بينما كان 81.6% في الربع الأول من عام 2019.

شكل (1) الرقم القياسي لقيمة وحدة الواردات خلال الربع الثاني من عام 2019 والربع الأول من عام 2019 حسب "اقسام النظام المنسقي" (100=2014)



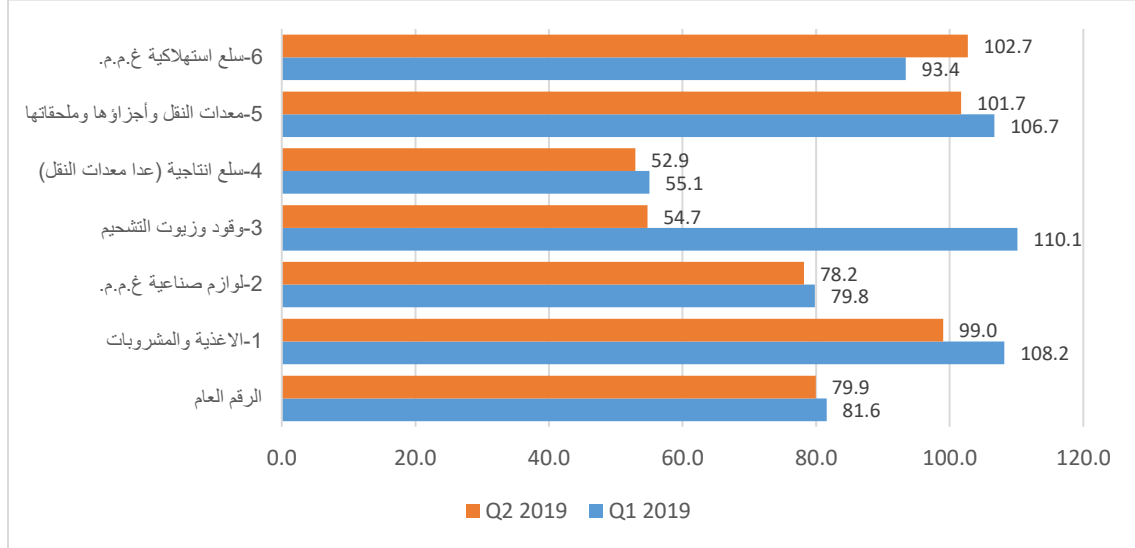
المصدر: مركز إحصاء أبوظبي

جدول (1) الرقم القياسي لقيمة وحدة الواردات والتغير النسبي للربع الثاني من عام 2019 مقارنة بالربع نفسه من عام 2018 حسب "تصنيف الفئات الاقتصادية الواسعة" (100=2014)

التغير النسبي %	Q2 2019	Q2 2018	تصنيف الفئات الاقتصادية الواسعة
-3.7	104.7	108.7	الرقم العام
-1.7	98.7	100.4	1-الاعذية والمشروبات
-6.2	92.3	98.4	2-لوازم صناعية غ.م.م.
-0.9	107.2	108.2	3-وقود وزيوت التشحيم
-12.0	139.1	158.0	4-سلع انتاجية (عدا معدات النقل)
1.7	103.2	101.4	5-معدات النقل وأجزاؤها وملحقاتها
-9.9	144.3	160.2	6-سلع استهلاكية غ.م.م.

المصدر: مركز إحصاء أبوظبي

شكل (2) الرقم القياسي لقيمة وحدة الصادرات خلال الربع الثاني من عام 2019 والربع الأول من عام 2019 حسب تصنيف "الفئات الاقتصادية الواسعة" (100=2014)



المصدر: مركز إحصاء أبوظبي

جدول (2) الرقم القياسي لقيمة وحدة الصادرات والتغير النسبي خلال الربع الثاني من عام 2019 مقارنة بالربع نفسه من عام 2018 حسب "تصنيف اقسام النظام المنسق" (100=2014)

التغير النسبي %	Q2 2019	Q2 2018	حسب اقسام النظام المنسق
-11.7	79.9	90.6	الرقم العام
-43.5	176.0	311.2	01-حيوانات حية ومنتجات المملكة الحيوانية
-49.3	102.3	201.9	02-منتجات نباتية
-7.8	91.7	99.5	03-شحوم ودهون وزيت حيوانية أو نباتية
-6.5	84.1	90.0	04-منتجات الأغذية، مشروبات، سوائل كحولية وتبغ
-15.3	71.0	83.9	05-منتجات معدنية
-15.6	104.2	123.5	06-منتجات الصناعات الكيماوية أو الصناعات المرتبطة بها
-13.9	73.6	85.4	07-لدائن ومصنوعاتها، مطاط ومصنوعاته
518.8	166.2	26.9	08-مصنوعات جلدية، أصناف عدة الحيوانات، لوازم السفر
		502.0	09-خشب ومصنوعاته، فلين، أصناف صناعتي الحصر والسلال
2.1	103.2	101.0	10-عجينة الخشب، نفايات وفضلات ورق وورق مقوى ومصنوعاته
21.9	97.5	80.0	11-مواد نسيجية ومصنوعاتها
		160.6	12-أحذية، مظلات، أصناف من ريش، أزهار اصطناعية وشعر بشري
		143.4	13-مصنوعات من حجر، ميكا، منتجات من خزف، زجاج ومصنوعاته
		102.7	14-لؤلؤ، احجار كريمة، معادن ثمينة ومصنوعات هذه المواد
-44.7	98.6	178.2	15-معادن عادية ومصنوعاتها
89.9	95.0	50.0	16-آلات، أجهزة تسجيل، إذاعة الصوت والصور ولوازمها
		102.7	17-معدات نقل
		136.3	18-أجهزة بصرية، فتوغرافية، طبية، أدوات موسيقية ولوازمها
-11.7	47.9	90.6	20-سلع ومنتجات مختلفة

المصدر: مركز إحصاء أبوظبي

الملاحظات

الملاحظات الفنية

لفهم المؤشرات الإحصائية المذكورة في هذا الملخص برجاء الاطلاع على الملاحظات الفنية المرفقة مع الملخص في الموقع الإلكتروني لمركز الإحصاء - أبو ظبي. www.scad.gov.abudhabi

مصادر البيانات

تم الحصول على البيانات المستخدمة في هذا التقرير من واقع بيانات الإدارة العامة للجمارك التابعة لدائرة المالية في إمارة أبوظبي. وقد تم مراجعة البيانات وتدقيقها ومعالجتها في مركز الإحصاء - أبو ظبي ومن ثم استخدمت لإنتاج مؤشر الرقم القياسي لقيمة وحدة الصادرات والواردات.

سياسة التنقيح

يتم إعداد مؤشر الرقم القياسي لقيمة وحدة الصادرات والواردات على أساس ربع سنوي، ويتم إصدار التقرير في غضون ثلاث أشهر من إنهاء الربع المرجعي. وتعتبر نتائج حسابات الرقم القياسي لقيمة وحدة الصادرات والواردات أولية حتى صدور التقرير التالي. وذلك بسبب تأخر الحصول على بيانات الأسعار من المصدر. وفي حال وجود أي تعديل على بيانات الربع السابق يتم التعديل المباشر وتظهر نتائج هذا التعديل في الربع اللاحق. مركز الإحصاء - أبو ظبي.

إخلاء المسؤولية وشروط الاستخدام

يقوم مركز الإحصاء- أبوظبي بتشغيل هذا الموقع الإلكتروني لتلبية احتياجات الجهات الحكومية والأفراد ومختلف فئات المجتمع ومؤسسات الأعمال، ولا يعتبر مركز الإحصاء- أبوظبي مسؤولاً عن أية خسائر أو أضرار تلحق بالمستخدمين جراء سوء استخدام الإحصاءات المقدمة على الموقع بحسن نية من قبل المركز وعليه فإن مسؤولية استخدام الإحصاءات الرسمية في أي وقت محدد أو لأية أغراض بعينها تقع على عاتق مستخدمي البيان،، ويقر مستخدم البيان بأنه يعفي ويُخلى مسؤوليته المركز من الالتزامات القانونية المتعلقة بالأخطاء التي قد تحدث خارج نطاق سيطرة المركز أو بدون علمه كما يتنازل عن حقه في الحصول على تعويضات مقابل الخسائر والأضرار التي قد تلحقه نتيجة لذلك الخطأ.

تعتبر الإحصاءات الرسمية الصادرة من مركز الإحصاء - أبو ظبي والموجودة على هذا الموقع أو التي يتاح الوصول إليها من خلاله، محمية بموجب حقوق النشر والتأليف إلا عند الإشارة لغير ذلك، ويجوز للمستخدمين استنساخ محتويات الموقع) بما في ذلك النشرات والجدول، إلخ (كلياً أو جزئياً) بمختلف الوسائل دون الحصول على إذن خاص من مركز الإحصاء، شريطة الإقرار بصورها عن المركز.

المصدر: مركز الإحصاء - أبو ظبي