



مركز الإحصاء
STATISTICS CENTRE

الحسابات القومية الربعية

النتاج المحلي الإجمالي

2015

الربع الثالث

تاريخ الإصدار : ديسمبر 2015

فهرس المحتويات

4 مقَدِّمة
5 التطورات الاقتصادية الرئيسية
6 الناتج المحلي الإجمالي النفطي وغير النفطي بالأسعار الجارية
7 الناتج المحلي الإجمالي النفطي وغير النفطي بالأسعار الثابتة
8 الناتج المحلي الإجمالي حسب القطاعات المؤسسية بالأسعار الجارية
12 الناتج المحلي الإجمالي حسب القطاعات المؤسسية بالأسعار الثابتة
16 الجداول الإحصائية
21 الملاحظات التوضيحية

فهرس الجداول الإحصائية

- 16 جدول (1): أهم إحصاءات الحسابات القومية
- 17 جدول (2): الناتج المحلي الإجمالي النفطي وغير النفطي بالأسعار الجارية والثابتة
- 17 جدول (3): نسبة التغير في الناتج المحلي الإجمالي النفطي وغير النفطي بالأسعار الجارية والثابتة، نسبة التغير في الربع مقارنة بالربع نفسه من العام السابق
- 18 جدول (4): الناتج المحلي الإجمالي حسب القطاعات المؤسسية بالأسعار الجارية
- 18 جدول (5): نسبة التغير في الناتج المحلي الإجمالي بالأسعار الجارية
- 18 جدول (6): الناتج المحلي الإجمالي حسب القطاعات المؤسسية بأسعار عام 2007 الثابتة
- 19 جدول (7): نسبة التغير في الناتج المحلي الإجمالي بأسعار عام 2007 الثابتة
- 19 جدول (8): نسبة التغير في الناتج المحلي الإجمالي حسب القطاعات المؤسسية بالأسعار الجارية، نسبة التغير في الربع مقارنة بالربع نفسه من العام السابق
- 19 جدول (9): نسبة المساهمة في الناتج المحلي الإجمالي حسب القطاعات المؤسسية بالأسعار الجارية
- 20 جدول (10): نسبة التغير في الناتج المحلي الإجمالي حسب القطاعات المؤسسية بأسعار عام 2007 الثابتة، نسبة التغير في الربع مقارنة بالربع نفسه من العام السابق
- 20 جدول (11): نسبة المساهمة في الناتج المحلي الإجمالي حسب القطاعات المؤسسية بأسعار عام 2007 الثابتة

فهرس الأشكال البيانية

- 5 الشكل (1): نسبة التغير في الناتج المحلي الإجمالي بالأسعار الجارية وأسعار عام 2007 الثابتة (مقارنة بالربع نفسه من العام السابق).
- 6 الشكل (2): نسبة التغير في الناتج المحلي الإجمالي بالأسعار الجارية
- 6 الشكل (3): نسبة المساهمة في الناتج المحلي الإجمالي بالأسعار الجارية - الربع الثالث 2015
- 7 الشكل (4): نسبة التغير في الناتج المحلي الإجمالي بأسعار عام 2007 الثابتة
- 8 الشكل (5): نسبة التغير في الناتج المحلي الإجمالي حسب القطاعات المؤسسية بالأسعار الجارية.....
- 9 الشكل (6): نسبة التغير في قطاع المشروعات غير المالية بالأسعار الجارية (مقارنة بالربع نفسه من العام السابق)
- 10 الشكل (7): نسبة التغير في قطاع الأنشطة المالية وأنشطة التأمين بالأسعار الجارية (مقارنة بالربع نفسه من العام السابق).....
- 11 الشكل (8): نسبة التغير في قطاع الإدارة العامة والدفاع - الضمان الاجتماعي الإجباري بالأسعار الجارية (مقارنة بالربع نفسه من العام السابق).....
- 11 الشكل (9): نسبة التغير في قطاع أنشطة الأسر المعيشية كصاحب عمل بالأسعار الجارية (مقارنة بالربع نفسه من العام السابق).....
- 12 الشكل (10): نسبة التغير في الناتج المحلي الإجمالي حسب القطاعات المؤسسية بأسعار عام 2007 الثابتة.....
- 13 الشكل (11): نسبة التغير في قطاع المشروعات غير المالية بأسعار عام 2007 الثابتة (مقارنة بالربع نفسه من العام السابق).....
- 14 الشكل (12): نسبة التغير في قطاع الأنشطة المالية وأنشطة التأمين بأسعار عام 2007 الثابتة (مقارنة بالربع نفسه من العام السابق).....
- 14 الشكل (13): نسبة التغير في قطاع الإدارة العامة والدفاع - الضمان الاجتماعي الإجباري بأسعار 2007 الثابتة (مقارنة بالربع نفسه من العام السابق).....
- 15 الشكل (14): نسبة التغير في قطاع أنشطة الأسر المعيشية كصاحب عمل بأسعار عام 2007 الثابتة (مقارنة بالربع نفسه من العام السابق).....

مقدمة

يتضمّن هذا الإصدار التقديرات ربع السنوية للنتائج المحلي الإجمالي لإمارة أبوظبي بالأسعار الجارية والثابتة. وسيتم في هذا التقرير إصدار تقديرات الناتج المحلي الإجمالي على مستوى القطاعات، بالإضافة إلى توفيرها على مستوى القطاع النفطي وغير النفطي، على أن يتم توفير التقديرات للأنشطة الاقتصادية على مستوى الحد الأول من التصنيف الدولي الموحد لجميع الأنشطة الاقتصادية (ISIC4) التنقيح الرابع في المستقبل.

تتميّز تقديرات الناتج المحلي الإجمالي ربع السنوية بضرورة إجراء التعديلات الموسمية الضرورية عليها ومطابقتها مع التقديرات السنوية. ولحين توافر هذه السلسلة من التقديرات تبقى هذه التقديرات أولية وإجمالية، إلا أنه عند إجراء المعالجة الموسمية والمطابقة سيكون بالإمكان إصدارها بشكل أكثر تفصيلاً.

يقيس الناتج المحلي الإجمالي ربع السنوي بالأسعار الجارية قيمة السلع والخدمات التي أنتجها الاقتصاد، أي أنها عبارة عن قيمة الإنتاج خلال ربع معيّن مطروحاً منه قيمة مستلزمات الإنتاج السلعية والخدماتية المستخدمة كمدخلات لعملية الإنتاج خلال الربع. فالناتج المحلي الإجمالي بالأسعار الجارية يتكوّن من متغيّرين: السعر والحجم (الكميّة)، حيث يعكس السعر أسعار كل سلعة وخدمة تمّ إنتاجها خلال الربع، في حين يعكس الحجم كمّيّة جميع السلع والخدمات المنتجة في الفترة نفسها.

تعكس تقديرات الناتج المحلي الإجمالي بالأسعار الثابتة التغيّر الفعلي في الاقتصاد، حيث يتم إلغاء أثر تغيّرات الأسعار وبذلك يعدّ مقياساً لكميّة السلع والخدمات المنتجة لتلك الفترة الزمنية نفسها.

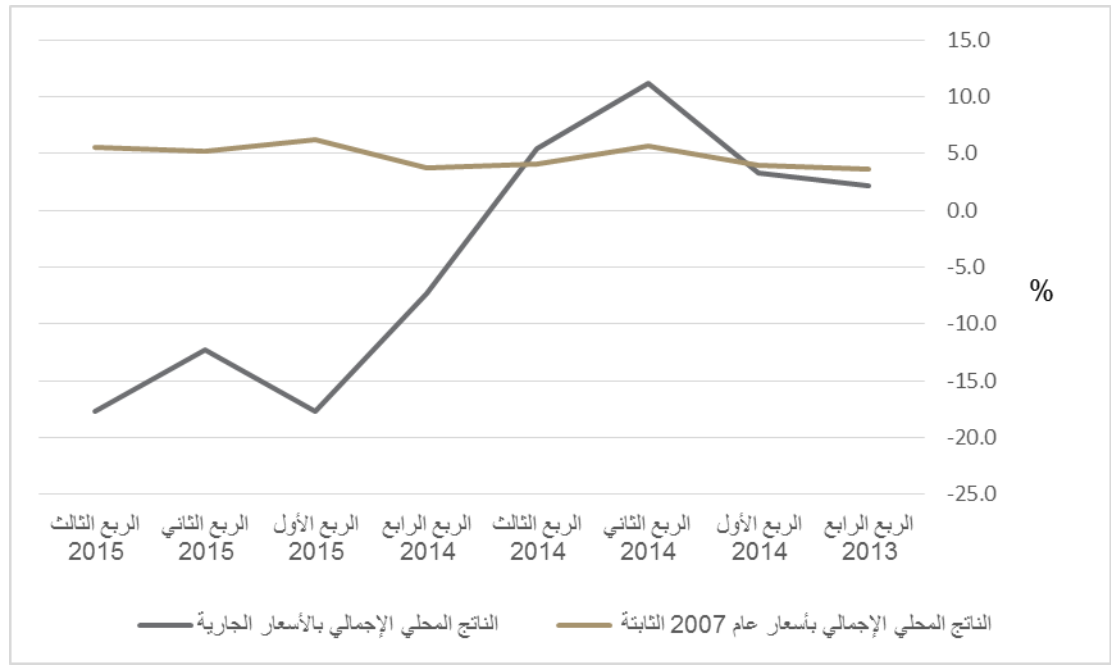
وتستند المؤشرات الإحصائية في هذا الإصدار إلى نتائج المسح الاقتصادي ربع السنوي، بالإضافة إلى البيانات التي تمّ جمعها من المصادر الإدارية المختلفة، حيث تمّ احتساب نسبة التغيّر الربعي وعكسها على إجمالي القيمة المضافة بدءاً من الربع الأول من عام 2012. وذلك من خلال البيانات المجمّعة من المسح الاقتصادي الربعي والمؤشرات المستمّدة من السجلات الإدارية.

يتضمّن قسم الملاحظات التوضيحية في هذا الإصدار أهم المصطلحات والمفاهيم الفنية المستخدمة في معالجة تقديرات الناتج المحلي الإجمالي ربع السنوي واحتسابها. وعليه نحثّ القارئ على الاطلاع عليه في أثناء عملية قراءة الإحصاءات والمعلومات في هذا الإصدار.

التطورات الاقتصادية الرئيسية

أظهر الناتج المحلي الإجمالي بالأسعار الجارية لإمارة أبوظبي انخفاضاً بنسبة 17.7% خلال الربع الثالث من عام 2015 مقارنة بالربع الثالث من عام 2014، في حين ارتفع الناتج المحلي الإجمالي بأسعار عام 2007 الثابتة بنسبة 5.5% خلال الفترة نفسها. ويبين الشكل (1) معدلات النمو السنوية للناتج المحلي الإجمالي ربع السنوي بالأسعار الجارية والثابتة، وتعكس معدلات النمو هذه التغيرات التي حصلت في كل ربع مقارنة بالربع المماثل من العام السابق.

الشكل (1): نسبة التغير في الناتج المحلي الإجمالي بالأسعار الجارية والثابتة (مقارنة بالربع نفسه من العام السابق)



المصدر: مركز الإحصاء - أبوظبي.

وجاءت التغيرات في الناتج المحلي الإجمالي النفطي وغير النفطي بالأسعار الجارية خلال الربع الثالث من عام 2015 مقارنة بالربع الثالث من عام 2014 كالتالي:

- ارتفاع القيمة المضافة للأنشطة غير النفطية بنسبة 11.8%.
- انخفاض القيمة المضافة للأنشطة النفطية بنسبة 44.7%.

ارتفع الناتج المحلي الإجمالي بالأسعار الثابتة بنسبة 5.5% خلال الربع الثالث من عام 2015 مقارنة بالربع الثالث من عام 2014 وجاءت التغيرات في الناتج المحلي الإجمالي النفطي وغير النفطي كالتالي:

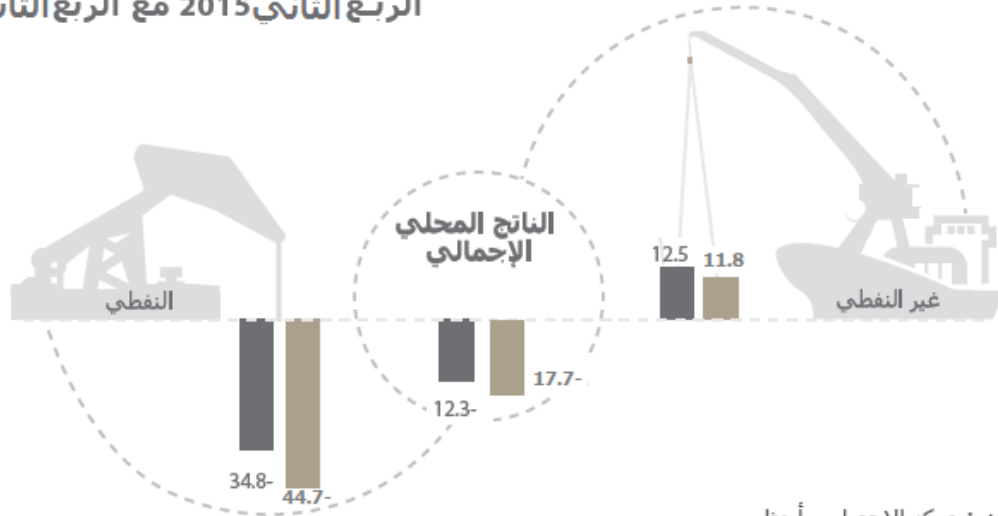
- ارتفاع القيمة المضافة للأنشطة غير النفطية بنسبة 7.1%.
- ارتفاع القيمة المضافة للأنشطة النفطية بنسبة 3.9%.

الناتج المحلي الإجمالي النفطي وغير النفطي بالأسعار الجارية

انخفض الناتج المحلي الإجمالي بالأسعار الجارية لإمارة أبوظبي بنسبة 17.7% خلال الربع الثالث من عام 2015 مقارنة بالربع نفسه من عام 2014، ويعزى هذا الانخفاض إلى الانخفاض في القيمة المضافة للأنشطة النفطية بنسبة 44.7%، في الوقت نفسه ارتفعت القيمة المضافة للأنشطة غير النفطية بنسبة 11.8%. ونتيجة لذلك، فقد ارتفعت مساهمة الأنشطة غير النفطية في الناتج المحلي الإجمالي بالأسعار الجارية من 47.8% خلال الربع الثالث من عام 2014 لتصل إلى 65.0% في الربع الثالث من عام 2015. ويعود سبب الانخفاض في القيمة المضافة للأنشطة النفطية بالأسعار الجارية إلى انخفاض أسعار النفط خلال الربع الثالث من عام 2015 مقارنة بالربع نفسه من عام 2014.

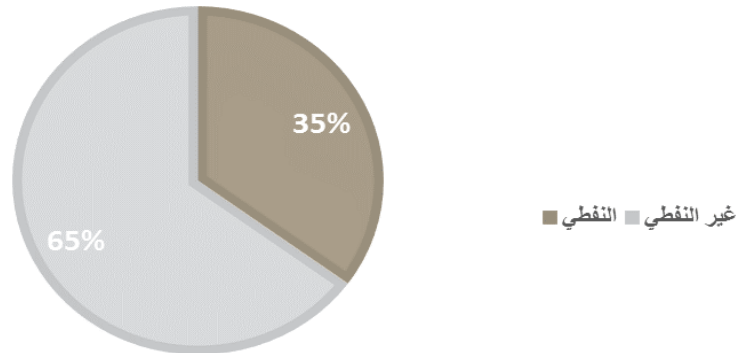
الشكل (2): نسبة التغيّر في الناتج المحلي الإجمالي بالأسعار الجارية

الربع الثالث 2015 مع الربع الثالث 2014
الربع الثاني 2015 مع الربع الثاني 2014



المصدر: مركز الإحصاء - أبوظبي

الشكل (3): نسبة المساهمة في الناتج المحلي الإجمالي بالأسعار الجارية -الربع الثالث 2015

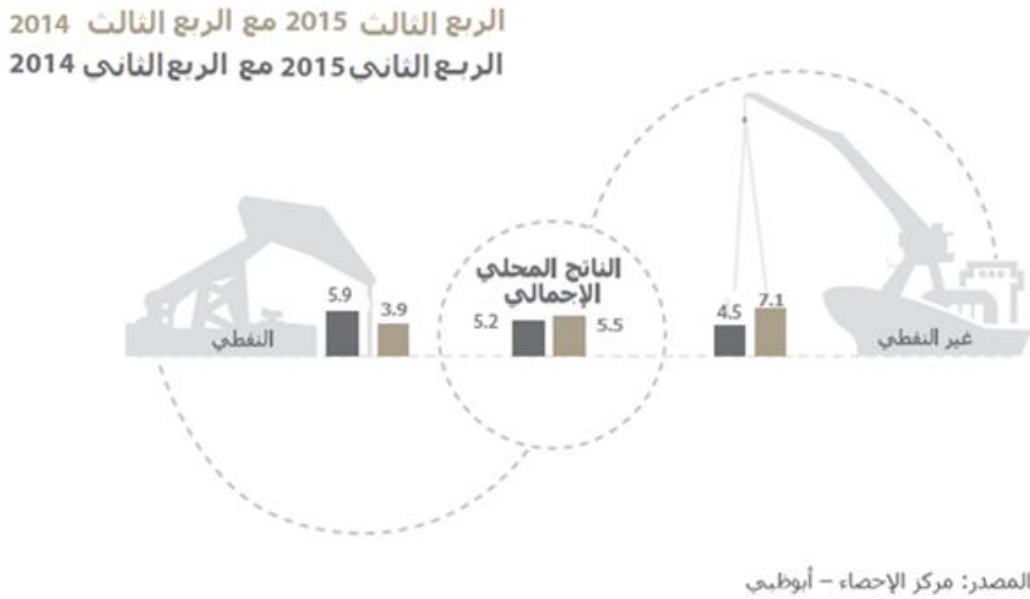


المصدر: مركز الإحصاء - أبوظبي.

الناتج المحلي الإجمالي النفطي وغير النفطي بالأسعار الثابتة

أشارت تقديرات الناتج المحلي الإجمالي بالأسعار الثابتة إلى ارتفاع بنسبة 5.5% في الربع الثالث من عام 2015 مقارنة بالربع الثالث من عام 2014، حيث ارتفعت القيمة المضافة للأنشطة غير النفطية بالأسعار الثابتة بنسبة 7.1%، بينما ارتفعت القيمة المضافة للأنشطة النفطية بالأسعار الثابتة بنسبة 3.9%. وكنتيجة لذلك فقد ارتفعت نسبة مساهمة الأنشطة غير النفطية في الناتج المحلي الإجمالي بالأسعار الثابتة لتبلغ 50.4% في الربع الثالث من عام 2015 مقارنة بـ 49.7% في الربع الثالث من عام 2014.

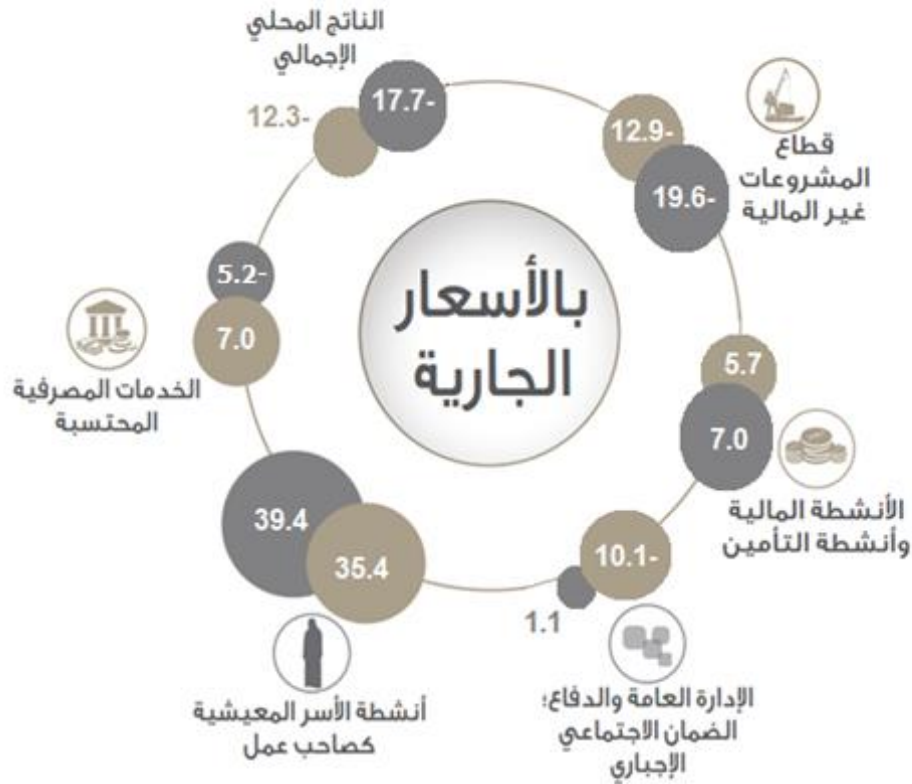
الشكل (4): نسبة التغير في الناتج المحلي الإجمالي بأسعار عام 2007 الثابتة



الناتج المحلي الإجمالي حسب القطاعات المؤسسية بالأسعار الجارية

انخفض الناتج المحلي الإجمالي بالأسعار الجارية بنسبة 17.7% في الربع الثالث من عام 2015 مقارنة بالربع نفسه من عام 2014، ويرجع سبب الانخفاض إلى انخفاض القيمة المضافة لقطاع المشروعات غير المالية بنسبة 19.6%، حيث شكّل قطاع المشروعات غير المالية باستثناء النفط نسبة 55.5% من إجمالي الناتج المحلي الإجمالي في الربع الثالث من عام 2015 مقارنة بـ 40.4% في الربع الثالث من عام 2014. كما ارتفعت القيمة المضافة لكل من قطاع الأنشطة المالية وأنشطة التأمين، وقطاع أنشطة الأسر المعيشية كصاحب عمل بنسبتي 7.0% و39.4% على التوالي، بينما ارتفعت القيمة المضافة لقطاع الإدارة العامة والدفاع والضمان الاجتماعي الإجباري بنسبة 1.1% في الربع الثالث من عام 2015 مقارنة بالربع نفسه من العام الماضي.

الشكل (5): نسبة التغير في الناتج المحلي الإجمالي حسب القطاعات المؤسسية بالأسعار الجارية

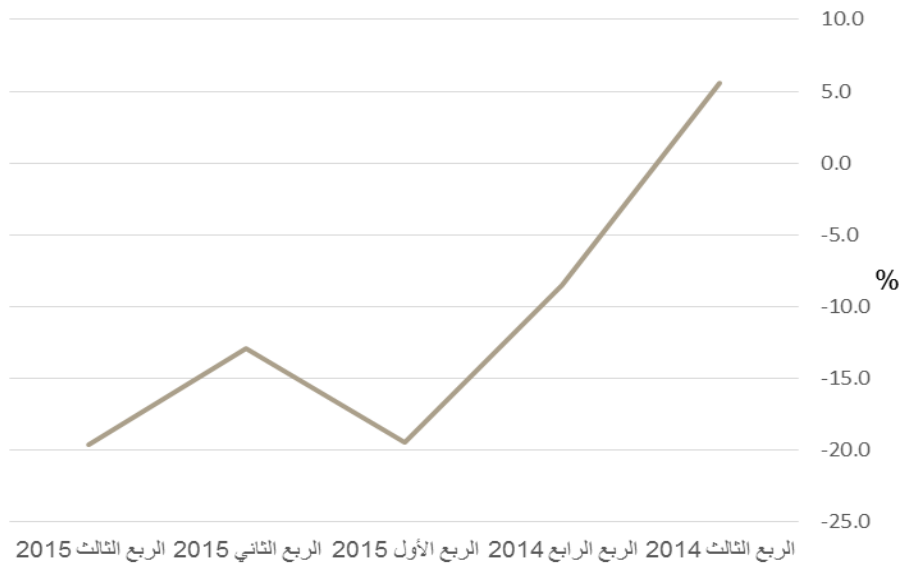


● الربع الثاني 2015 مع الربع الثاني 2014 ● الربع الثالث 2015 مع الربع الثالث 2014

المشروعات غير المالية

انخفضت القيمة المضافة لقطاع المشروعات غير المالية من 235,363 مليون درهم في الربع الثالث من عام 2014 لتبلغ 189,190 مليون درهم في الربع الثالث من عام 2015 وبنسبة تراجع بلغت 19.6%. وبلغت مساهمة قطاع المشروعات غير المالية باستثناء النفط في الناتج المحلي الإجمالي 55.5% في الربع الثالث من عام 2015 مقارنة بـ 40.4% في الربع الثالث من عام 2014.

الشكل (6): نسبة التغير في قطاع المشروعات غير المالية بالأسعار الجارية (مقارنة بالربع نفسه من العام السابق)

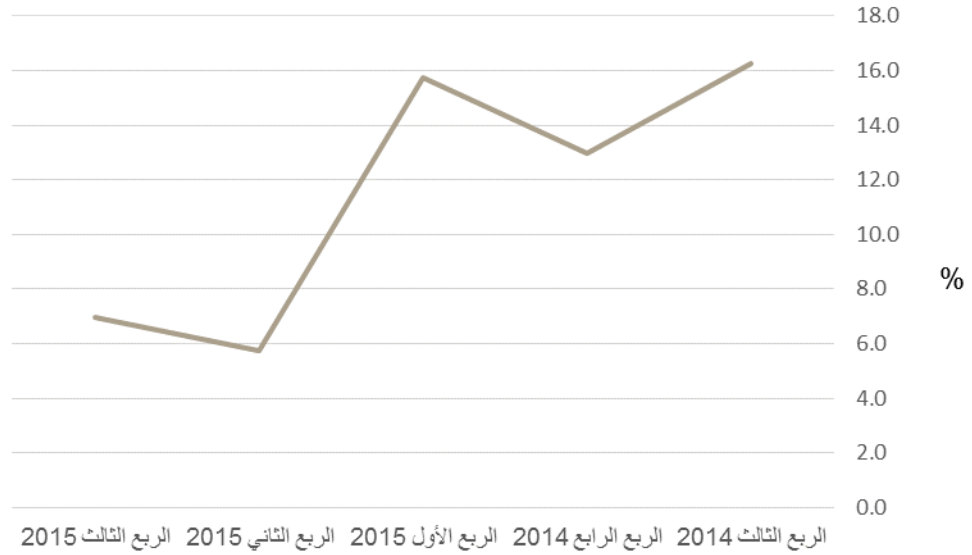


المصدر: مركز الإحصاء - أبوظبي.

الأنشطة المالية وأنشطة التأمين

ارتفعت القيمة المضافة لقطاع الأنشطة المالية وأنشطة التأمين من 17,129 مليون درهم في الربع الثالث من عام 2014 لتبلغ 18,321 مليون درهم في الربع الثالث من عام 2015 وبنسبة نمو بلغت 7.0%. وبلغت مساهمة قطاع الأنشطة المالية وأنشطة التأمين في الناتج المحلي الإجمالي 8.8% في الربع الثالث من عام 2015 مقارنة بـ 6.7% في الربع الثالث من عام 2014.

الشكل (7): نسبة التغيّر في قطاع الأنشطة المالية وأنشطة التأمين بالأسعار الجارية (مقارنة بالربع نفسه من العام السابق)

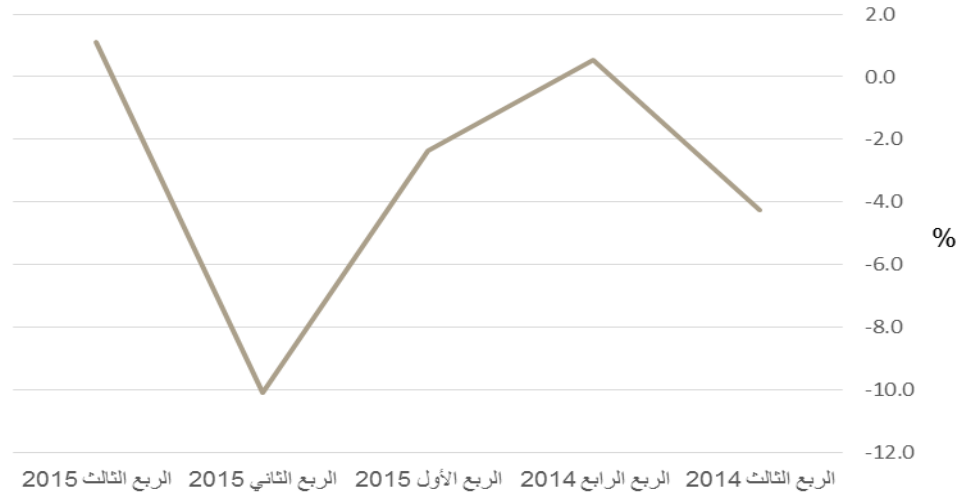


المصدر: مركز الإحصاء - أبوظبي.

الإدارة العامة والدفاع - الضمان الاجتماعي الإجباري

ارتفعت القيمة المضافة في قطاع الإدارة العامة والدفاع - الضمان الاجتماعي الإجباري من 12,580 مليون درهم في الربع الثالث من عام 2014 إلى 12,719 مليون درهم في الربع الثالث من عام 2015 وبنسبة نمو بلغت 1.1%. وبلغت مساهمة قطاع الإدارة العامة والدفاع - الضمان الاجتماعي الإجباري في الناتج المحلي الإجمالي 6.1% في الربع الثالث من عام 2015 مقارنة بـ 5.0% في الربع الثالث من عام 2014.

**الشكل (8): نسبة التغيّر في قطاع الإدارة العامة والدفاع -الضمان الاجتماعي الإجباري
بالأسعار الجارية (مقارنة بالربع نفسه من العام السابق)**

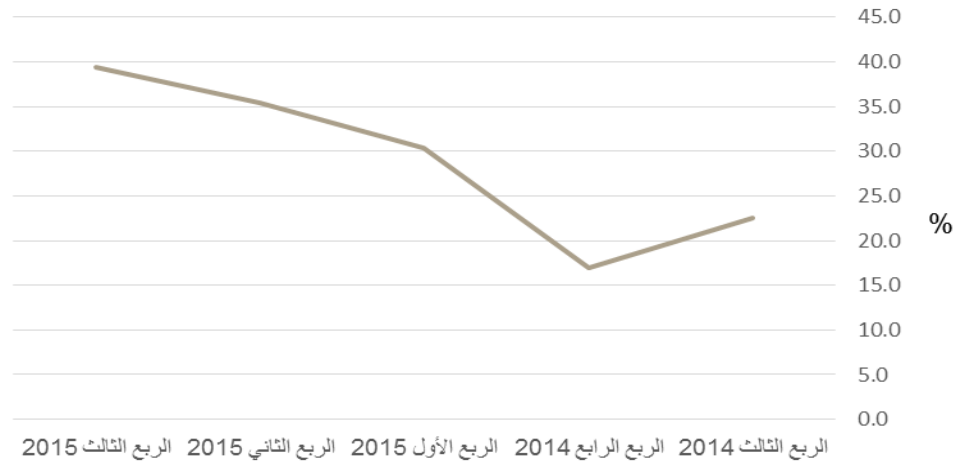


المصدر: مركز الإحصاء - أبوظبي.

الأسر المعيشية كصاحب عمل

ارتفعت القيمة المضافة في قطاع الأسر المعيشية كصاحب عمل من 1,055 مليون درهم في الربع الثالث من عام 2014 لتبلغ 1,471 مليون درهم في الربع الثالث من عام 2015 وبنسبة نمو بلغت 39.4%. وارتفعت مساهمة قطاع أنشطة الأسر المعيشية كصاحب عمل في الناتج المحلي الإجمالي من 0.4% في الربع الثالث من عام 2014 إلى 0.7% في الربع الثالث من عام 2015.

**الشكل (9): نسبة التغيّر في قطاع أنشطة الأسر المعيشية كصاحب عمل بالأسعار
الجارية (مقارنة بالربع نفسه من العام السابق)**



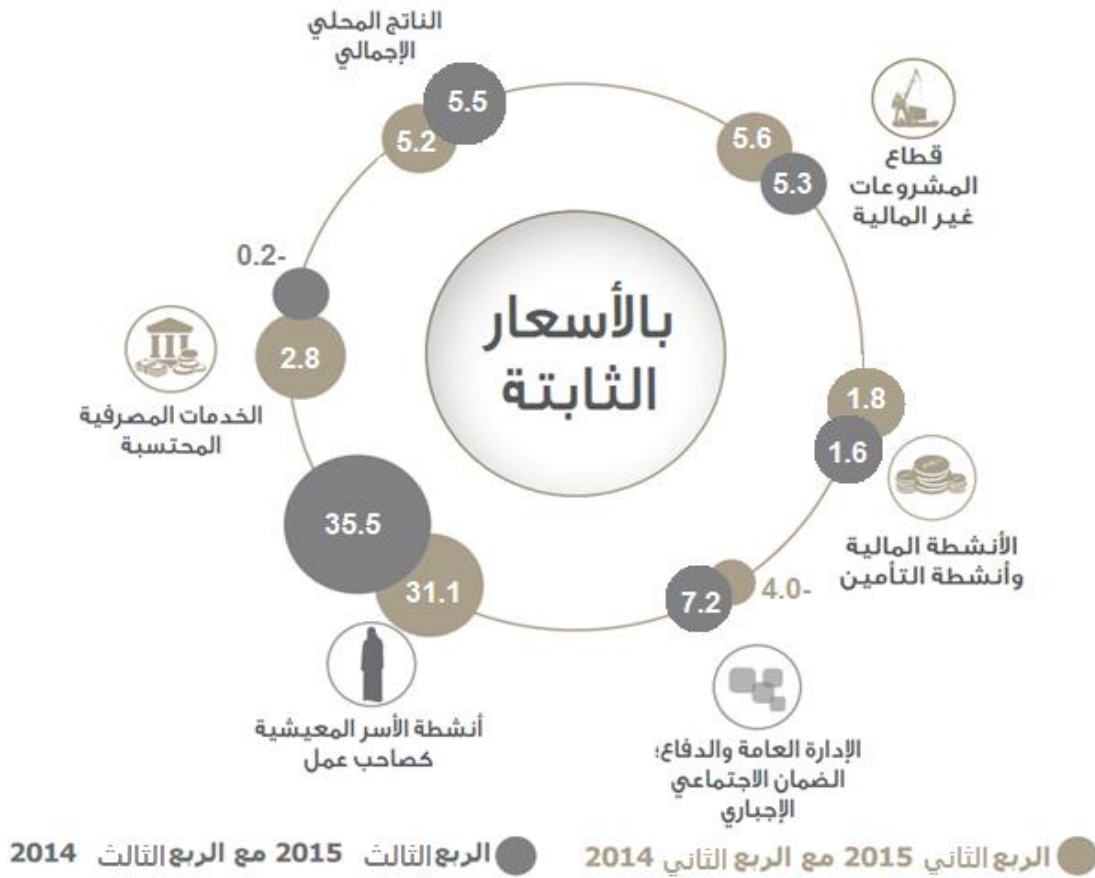
المصدر: مركز الإحصاء - أبوظبي.

الناتج المحلي الإجمالي حسب القطاعات المؤسسية بالأسعار الثابتة

ارتفع الناتج المحلي الإجمالي بالأسعار الثابتة بنسبة 5.5% في الربع الثالث من عام 2015 مقارنة بالربع نفسه من عام 2014، ويعزى سبب الارتفاع إلى نمو القيمة المضافة في القطاعات كافة. وارتفعت القيمة المضافة لقطاع الأنشطة المالية وأنشطة التأمين بنسبة 1.6% وبنسبة مساهمة في الناتج المحلي الإجمالي بلغت 6.9% في الربع الثالث من عام 2015 مقارنة بـ 7.1% في الربع الثالث من عام 2014.

بلغت مساهمة قطاع المشروعات غير المالية باستثناء النفط نسبة 43.8% من إجمالي الناتج المحلي الإجمالي بالأسعار الثابتة في الربع الثالث من عام 2015 مقارنة بـ 43.4% في الربع الثالث من عام 2014. كما ارتفعت القيمة المضافة لقطاع المشروعات غير المالية بنسبة 5.3% في الربع الثالث من عام 2015 مقارنة بالربع نفسه من العام الماضي، بينما ارتفع قطاع الأسر المعيشية كصاحب عمل بنسبة 35.5% في الربع الثالث من عام 2015 مقارنة بالربع الثالث من عام 2014.

الشكل (10): نسبة التغير في الناتج المحلي الإجمالي حسب القطاعات المؤسسية بأسعار عام 2007 الثابتة

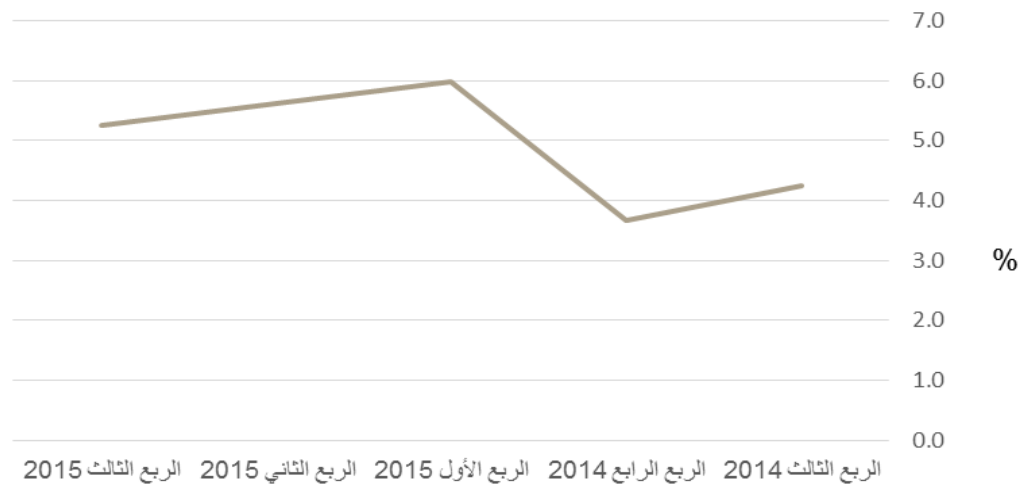


المصدر: مركز الإحصاء - أبوظبي

المشروعات غير المالية

ارتفعت القيمة المضافة لقطاع المشروعات غير المالية من 177,578 مليون درهم في الربع الثالث من عام 2014 لتبلغ 186,918 مليون درهم في الربع الثالث من عام 2015 وبنسبة 5.3%، وبلغت مساهمة قطاع المشروعات غير المالية باستثناء النفط في الناتج المحلي الإجمالي 43.8% في الربع الثالث من عام 2015 مقارنة بـ 43.4% في الربع الثالث من عام 2014.

الشكل (11): نسبة التغير في قطاع المشروعات غير المالية بأسعار عام 2007 الثابتة (مقارنة بالربع نفسه من العام السابق)

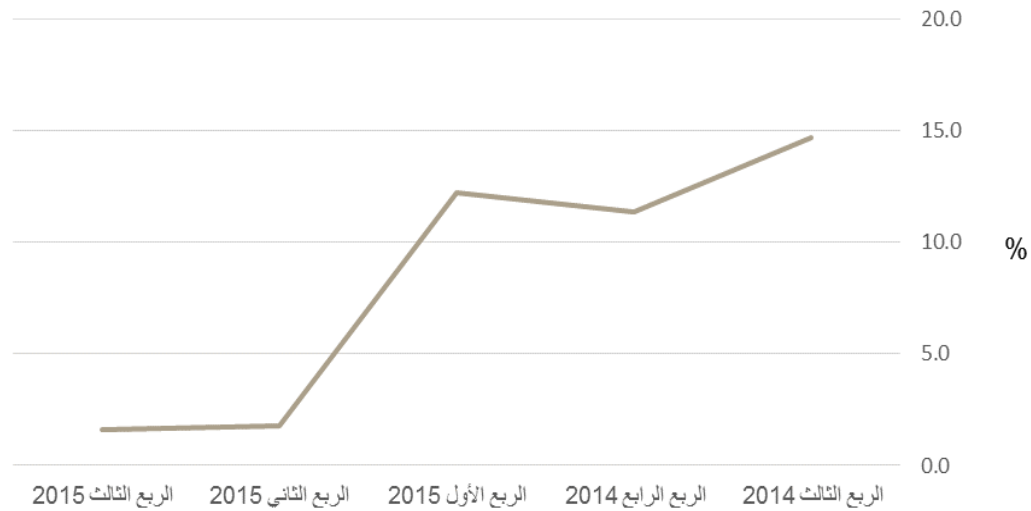


المصدر: مركز الإحصاء - أبوظبي.

الأنشطة المالية وأنشطة التأمين

ارتفعت القيمة المضافة لقطاع الأنشطة المالية وأنشطة التأمين من 13,511 مليون درهم في الربع الثالث من عام 2014 لتبلغ 13,730 مليون درهم في الربع الثالث من عام 2015 وبنسبة 1.6%. وبلغت مساهمة قطاع الأنشطة المالية وأنشطة التأمين في الناتج المحلي الإجمالي 6.9% في الربع الثالث من عام 2015 مقارنة بـ 7.1% في الربع الثالث من عام 2014.

الشكل (12): نسبة التغيّر في قطاع الأنشطة المالية وأنشطة التأمين بأسعار عام 2007 الثابتة (مقارنة بالربع نفسه من العام السابق)

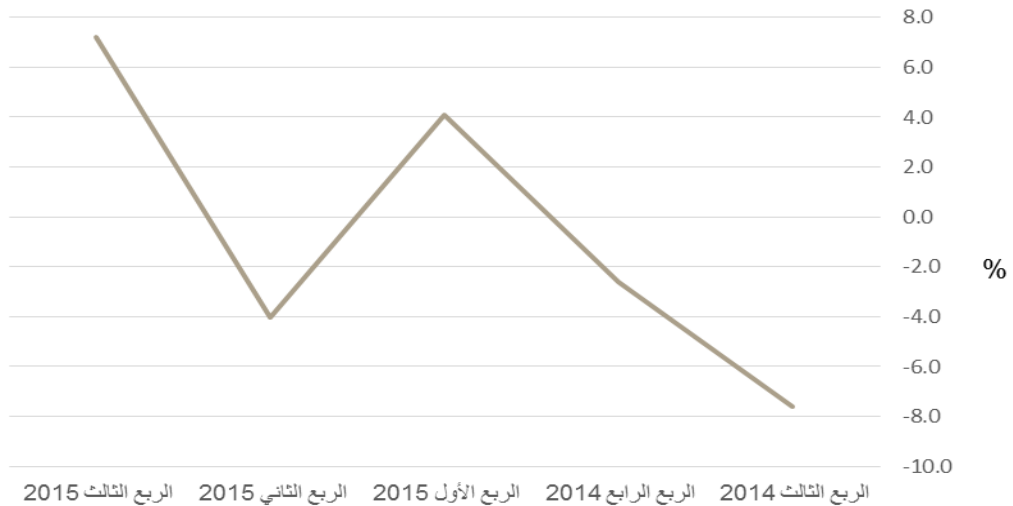


المصدر: مركز الإحصاء - أبوظبي.

الإدارة العامة والدفاع -الضمان الاجتماعي الإجباري

ارتفعت القيمة المضافة في قطاع الإدارة العامة والدفاع -الضمان الاجتماعي الإجباري من 7,183 مليون درهم في الربع الثالث من عام 2014 لتبلغ 7,702 مليون درهم في الربع الثالث من عام 2015 بنسبة 7.2%. وبلغت مساهمة قطاع الإدارة العامة والدفاع -الضمان الاجتماعي الإجباري في الناتج المحلي الإجمالي 3.9% في الربع الثالث من عام 2015 مقارنة بـ 3.8% في الربع الثالث من عام 2014.

الشكل (13): نسبة التغيّر في قطاع الإدارة العامة والدفاع -الضمان الاجتماعي الإجباري بأسعار 2007 الثابتة (مقارنة بالربع نفسه من العام السابق)

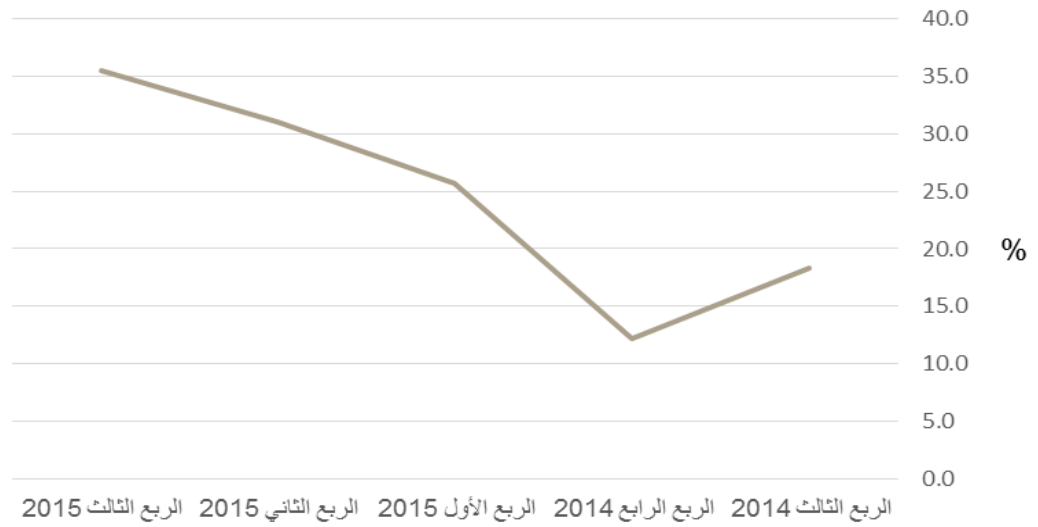


المصدر: مركز الإحصاء - أبوظبي.

قطاع الأسر المعيشية كصاحب عمل

ارتفعت القيمة المضافة في قطاع الأسر المعيشية كصاحب عمل من 817 مليون درهم في الربع الثالث من عام 2014 لتبلغ 1,107 مليون درهم في الربع الثالث من عام 2015 وبنسبة نمو بلغت 35.5%. وارتفعت مساهمة قطاع أنشطة الأسر المعيشية كصاحب عمل في الناتج المحلي الإجمالي من 0.4% في الربع الثالث من عام 2014 لتصل إلى 0.6% في الربع الثالث من عام 2015.

الشكل (14): نسبة التغير في قطاع أنشطة الأسر المعيشية كصاحب عمل بأسعار عام 2007 الثابتة (مقارنة بالربع نفسه من العام السابق)



المصدر: مركز الإحصاء - أبوظبي.

الجدول الإحصائية

جدول (1): أهم إحصاءات الحسابات القومية*

الربع الثالث 2015	الربع الثاني 2015	الربع الأول 2015	الربع الرابع 2014	الربع الثالث 2014	الربع الثاني 2014	
209,002	219,471	195,385	218,546	254,050	250,237	الناتج المحلي الإجمالي بالأسعار الجارية (مليون درهم)
73,249	85,599	71,330	97,745	132,572	131,231	القيمة المضافة للأنشطة النفطية بالأسعار الجارية (مليون درهم)
35.0	39.0	36.5	44.7	52.2	52.4	نسبة مساهمة القيمة المضافة للأنشطة النفطية في الناتج المحلي الإجمالي بالأسعار الجارية (%)
135,753	133,873	124,055	120,801	121,479	119,006	القيمة المضافة للأنشطة غير النفطية بالأسعار الجارية (مليون درهم)
65.0	61.0	63.5	55.3	47.8	47.6	نسبة مساهمة القيمة المضافة للأنشطة غير النفطية بالأسعار الجارية في الناتج المحلي الإجمالي (%)
199,958	194,283	188,392	182,090	189,569	184,734	الناتج المحلي الإجمالي بأسعار عام 2007 الثابتة (مليون درهم)
99,084	96,090	93,835	90,275	95,372	90,758	القيمة المضافة للأنشطة النفطية بأسعار عام 2007 الثابتة (مليون درهم)
49.6	49.5	49.8	49.6	50.3	49.1	نسبة مساهمة القيمة المضافة للأنشطة النفطية في الناتج المحلي الإجمالي بأسعار عام 2007 الثابتة (%)
100,875	98,192	94,557	91,815	94,196	93,976	القيمة المضافة للأنشطة غير النفطية بأسعار عام 2007 الثابتة (مليون درهم)
50.4	50.5	50.2	50.4	49.7	50.9	نسبة مساهمة القيمة المضافة للأنشطة غير النفطية في الناتج المحلي الإجمالي بأسعار عام 2007 الثابتة (%)

المصدر: مركز الإحصاء - أبوظبي.
* تقديرات أولية.

جدول (2): الناتج المحلي الإجمالي النفطي وغير النفطي بالأسعار الجارية والثابتة*

القيمة بالمليون درهم

الربع الثالث 2015	الربع الثاني 2015	الربع الأول 2015	الربع الرابع 2014	الربع الثالث 2014	الربع الثاني 2014	
73,249	85,599	71,330	97,745	132,572	131,231	القيمة المضافة للأنشطة النفطية بالأسعار الجارية
135,753	133,873	124,055	120,801	121,479	119,006	القيمة المضافة للأنشطة غير النفطية بالأسعار الجارية
209,002	219,471	195,385	218,546	254,050	250,237	الناتج المحلي الإجمالي بالأسعار الجارية
99,084	96,090	93,835	90,275	95,372	90,758	القيمة المضافة للأنشطة النفطية بأسعار عام 2007 الثابتة
100,875	98,192	94,557	91,815	94,196	93,976	القيمة المضافة للأنشطة غير النفطية بأسعار عام 2007 الثابتة
199,958	194,283	188,392	182,090	189,569	184,734	الناتج المحلي الإجمالي بالأسعار عام 2007 الثابتة

المصدر: مركز الإحصاء - أبوظبي.
*تقديرات أولية.

جدول (3): نسبة التغير في الناتج المحلي الإجمالي النفطي وغير النفطي بالأسعار الجارية والثابتة*

نسبة التغير في الربع مقارنة بالربع نفسه من العام السابق

الربع الثالث 2015	الربع الثاني 2015	الربع الأول 2015	الربع الرابع 2014	
44.7-	34.8-	44.1-	22.3-	القيمة المضافة للأنشطة النفطية بالأسعار الجارية
11.8	12.5	13.0	9.8	القيمة المضافة للأنشطة غير النفطية بالأسعار الجارية
17.7-	12.3-	17.7-	7.4-	الناتج المحلي الإجمالي بالأسعار الجارية
3.9	5.9	5.0	1.5	القيمة المضافة للأنشطة النفطية بالأسعار الثابتة لعام 2007
7.1	4.5	7.4	6.1	القيمة المضافة للأنشطة غير النفطية بالأسعار الثابتة لعام 2007
5.5	5.2	6.2	3.8	الناتج المحلي الإجمالي بالأسعار 2007 الثابتة

المصدر: مركز الإحصاء - أبوظبي.
*تقديرات أولية.

جدول (4): الناتج المحلي الإجمالي حسب القطاعات المؤسسية بالأسعار الجارية*

القيمة بالمليون درهم

الربع الثالث 2015	الربع الثاني 2015	الربع الأول 2015	الربع الرابع 2014	الربع الثالث 2014	الربع الثاني 2014	
189,190	200,593	176,462	200,185	235,363	230,382	قطاع المشروعات غير المالية
18,321	17,339	18,075	17,796	17,129	16,400	الأنشطة المالية وأنشطة التأمين
12,719	12,786	12,487	12,033	12,580	14,218	الإدارة العامة والدفاع - الضمان الاجتماعي الإجباري
1,471	1,315	1,157	1,138	1,055	971	أنشطة الأسر المعيشية كصاحب عمل
12,699-	12,562-	12,796-	12,607-	12,076-	11,734-	الخدمات المصرفية المحتسبة
209,002	219,471	195,385	218,546	254,050	250,237	الناتج المحلي الإجمالي

المصدر: مركز الإحصاء - أبوظبي.
* تقديرات أولية.

جدول (5): نسبة التغير في الناتج المحلي الإجمالي بالأسعار الجارية* (%)

الربع الثالث مع 2015 الربع الثالث 2014	الربع الثاني مع 2015 الربع الثاني 2014	الربع الأول مع 2015 الربع الأول 2014	الربع الرابع مع 2014 الربع الرابع 2013	
44.7-	34.8-	44.1-	22.3-	النفطي
11.8	12.5	13.0	9.8	غير النفطي
17.7-	12.3-	17.7-	7.4-	الناتج المحلي الإجمالي

المصدر: مركز الإحصاء - أبوظبي.
* تقديرات أولية.

جدول (6): الناتج المحلي الإجمالي حسب القطاعات المؤسسية بأسعار عام 2007 الثابتة*

القيمة بالمليون درهم

الربع الثالث 2015	الربع الثاني 2015	الربع الأول 2015	الربع الرابع 2014	الربع الثالث 2014	الربع الثاني 2014	
186,918	181,687	175,573	170,319	177,578	172,014	قطاع المشروعات غير المالية
13,730	13,290	14,015	13,986	13,511	13,059	الأنشطة المالية وأنشطة التأمين
7,702	7,919	7,823	6,799	7,183	8,252	الإدارة العامة والدفاع - الضمان الاجتماعي الإجباري
1,107	996	883	874	817	760	أنشطة الأسر المعيشية كصاحب عمل
9,498-	9,609-	9,903-	9,888-	9,520-	9,350-	الخدمات المصرفية المحتسبة
199,958	194,283	188,392	182,090	189,569	184,734	الناتج المحلي الإجمالي

المصدر: مركز الإحصاء - أبوظبي.
* تقديرات أولية.

جدول (7): نسبة التغير في الناتج المحلي الإجمالي بأسعار عام 2007 الثابتة*
(%)

الربع الثالث مع الربع الثالث 2014	الربع الثاني مع الربع الثاني 2014	الربع الأول مع الربع الأول 2014	الربع الرابع مع الربع الرابع 2013	
3.9	5.9	5.0	1.5	النفطي
7.1	4.5	7.4	6.1	غير النفطي
5.5	5.2	6.2	3.8	الناتج المحلي الإجمالي

المصدر: مركز الإحصاء - أبوظبي.
* تقديرات أولية.

جدول (8): نسبة التغير في الناتج المحلي الإجمالي حسب القطاعات المؤسسية بالأسعار الجارية*

نسبة التغير في الربع مقارنة بالربع نفسه من العام السابق

الربع الثالث 2015	الربع الثاني 2015	الربع الأول 2015	الربع الرابع 2014	
19.6-	12.9-	19.5-	8.5-	قطاع المشروعات غير المالية
7.0	5.7	15.8	13.0	الأنشطة المالية وأنشطة التأمين
1.1	10.1-	2.4-	0.5	الإدارة العامة والدفاع - الضمان الاجتماعي الإجباري
39.4	35.4	30.3	16.9	أنشطة الأسر المعيشية كصاحب عمل
5.2-	7.0	14.6	10.0	الخدمات المصرفية المحتسبة
17.7-	12.3-	17.7-	7.4-	الناتج المحلي الإجمالي

المصدر: مركز الإحصاء - أبوظبي.
* تقديرات أولية.

جدول (9): نسبة المساهمة في الناتج المحلي الإجمالي حسب القطاعات المؤسسية بالأسعار الجارية*

(%)

الربع الثالث 2015	الربع الثاني 2015	الربع الأول 2015	الربع الرابع 2014	الربع الثالث 2014	الربع الثاني 2014	
35.0	39.0	36.5	44.7	52.2	52.4	قطاع المشروعات غير المالية
55.5	52.4	53.8	46.9	40.4	39.6	النفطي
8.8	7.9	9.3	8.1	6.7	6.6	غير النفطي
6.1	5.8	6.4	5.5	5.0	5.7	الأنشطة المالية وأنشطة التأمين
0.7	0.6	0.6	0.5	0.4	0.4	الإدارة العامة والدفاع - الضمان الاجتماعي الإجباري
6.1-	5.7-	6.5-	5.8-	4.8-	4.7-	أنشطة الأسر المعيشية كصاحب عمل
100	100	100	100	100	100	الخدمات المصرفية المحتسبة
100	100	100	100	100	100	الناتج المحلي الإجمالي

المصدر: مركز الإحصاء - أبوظبي.
* تقديرات أولية.

جدول (10): نسبة التغير في الناتج المحلي الإجمالي حسب القطاعات المؤسسية بأسعار عام 2007 الثابتة *

نسبة التغير في الربع مقارنة بالربع نفسه من العام السابق

الربع الثالث 2015	الربع الثاني 2015	الربع الأول 2015	الربع الرابع 2014	
5.3	5.6	6.0	3.7	قطاع المشروعات غير المالية
1.6	1.8	12.2	11.4	الأنشطة المالية وأنشطة التأمين
7.2	4.0-	4.1	2.6-	الإدارة العامة والدفاع - الضمان الاجتماعي الإجباري
35.5	31.1	25.7	12.1	أنشطة الأسر المعيشية كصاحب عمل
0.2-	2.8	10.7	7.8	الخدمات المصرفية المحتسبة
5.5	5.2	6.2	3.8	الناتج المحلي الإجمالي

المصدر: مركز الإحصاء - أبوظبي.

* تقديرات أولية.

جدول (11): نسبة المساهمة في الناتج المحلي الإجمالي حسب القطاعات المؤسسية بأسعار عام 2007 الثابتة *

(%)

الربع الثاني 2014	الربع الثالث 2014	الربع الرابع 2014	الربع الأول 2015	الربع الثاني 2015	الربع الثالث 2015	
49.1	50.3	49.6	49.8	49.5	49.6	قطاع المشروعات غير المالية
44.0	43.4	44.0	43.4	44.1	43.8	النفطي
7.1	7.1	7.7	7.4	6.8	6.9	غير النفطي
4.5	3.8	3.7	4.2	4.1	3.9	الأنشطة المالية وأنشطة التأمين
0.4	0.4	0.5	0.5	0.5	0.6	الإدارة العامة والدفاع - الضمان الاجتماعي الإجباري
5.1-	5.0-	5.4-	5.3-	4.9-	4.7-	أنشطة الأسر المعيشية كصاحب عمل
100	100	100	100	100	100	الخدمات المصرفية المحتسبة
100	100	100	100	100	100	الناتج المحلي الإجمالي

المصدر: مركز الإحصاء - أبوظبي.

* تقديرات أولية.

الملاحظات التوضيحية

إطار العمل

تمّ تجميع الإحصاءات في هذا الإصدار وفقاً لنظام الحسابات القومية لعام 1993.

النطاق الجغرافي

تغطي التقديرات الإحصائية الأنشطة الاقتصادية كافة للوحدات الإنتاجية العاملة في إمارة أبوظبي، مستبعداً منها نشاط الوحدات التي لا تتخذ إمارة أبوظبي مقراً لها. ومن الجدير بالذكر أن العديد من الوحدات العاملة في الدولة، سواء أكانت تتخذ من إمارة أبوظبي مقراً لها أم لا، لها فروع كثيرة في مختلف الإمارات ما يسبّب صعوبة عند جمع المعلومات التي تتعلق بإمارة أبوظبي فقط ولا سيّما عندما يقع المركز الرئيسي خارج إمارة أبوظبي. ويعمل مركز الإحصاء - أبوظبي على تنفيذ استراتيجيات جديدة لجمع المعلومات من شأنها أن تقلل من تأثير هذه المشكلة في الحسابات القومية.

مصادر البيانات

تعدّ المسوح الاقتصادية الربعية التي يجريها مركز الإحصاء - أبوظبي المصدر الرئيسي للبيانات، بالإضافة إلى ذلك أستخدمت العديد من مصادر البيانات الأخرى وذلك للوصول إلى أفضل التقديرات الإحصائية، على سبيل المثال وليس الحصر بيانات مالية الحكومة، البيانات الإدارية من الجهات الحكومية وغير الحكومية، وبيانات المراكز والهيئات الدولية الإحصائية الأخرى.

منهجية الأسعار الثابتة

تمّ احتساب الناتج المحلي الإجمالي بالأسعار الثابتة لإزالة تأثير الأسعار وحساب النمو الحقيقي باستخدام منهجيتين مختلفتين: مخفضات الأسعار والطريقة الاستقرائية.

تتطلب منهجية مخفض الأسعار عملية قسمة سلسلة الأسعار الجارية على سلسلة مخفض السعر ما ينتج منه سلسلة الأسعار الثابتة.

أما منهجية الاستقراء فتتطلب وجود سلسلة للأسعار الجارية وسلسلة بيانات الحجم للنشاط المعني واستخدام معدلات النمو التي تقرأ على الحجم على سلسلة الأسعار الجارية في سنة الأساس لإنتاج سلسلة من الأسعار الثابتة.

سنة الأساس 2007

تمّ عمل مقارنة معيارية للتقديرات الربعية للناتج المحلي الإجمالي لعامي 2013 و2014 مع التقديرات السنوية للعامين نفسهما، وقد كانت النتيجة تساوي مجموع الأرباع الأربعة لتقديرات الناتج المحلي الإجمالي ربع السنوي مع التقديرات السنوية لعامي 2013 و2014. وبعدّ عام 2007 هو سنة الأساس لتقديرات سلسلة الأسعار الثابتة التي استخدمت لحساب سلسلة الناتج المحلي الربعي.

تحديث إطار المسح

تستند المسوح الاقتصادية التي ينفذها مركز الإحصاء - أبوظبي إلى إطار شامل للمنشآت العاملة في إمارة أبوظبي، وذلك لاستخدامه في عملية اختيار العيّنة لأغراض إجراء تلك المسوح. وقد أجرى مركز الإحصاء - أبوظبي في عام 2010 مشروعاً واسع النطاق يهدف إلى تحديث الأطر وعند الانتهاء منه تمّ استخدامه في سحب العيّات للمسوح الاقتصادية السنوية لعام 2009.

وتعد عيّنة المسوح الاقتصادية الربعية عيّنة عمدية (قصدية) حيث تتضمّن المنشآت الرئيسية في كل نشاط من المسح الاقتصادي السنوي لعام 2012.

سياسة المراجعة

إن الممارسات المعتادة في الإنتاج والتحسين المستمر في جودة الإحصاءات الرسمية هي جعل التنقيحات بمرور الوقت كأدلة مهمّة جديدة متاحة للمراكز الإحصائية الرسمية. وتعدّ نتائج الناتج المحلي الإجمالي الربعية في هذا الإصدار تقديرات أوليّة تجريبية وسوف يتم تنقيحها عند الحصول على بيانات جديدة أو عند عمل مقارنة معيارية مع التقديرات النهائية للناتج المحلي الإجمالي السنوي.

التعديلات الموسمية

تتطلب عملية تعديل الناتج المحلي الإجمالي ربع السنوي بسبب التغيّرات الموسمية سلسلة بيانات لخمس سنوات كحدّ أدنى وذلك للحصول على تقديرات معدّلة موسمياً بالشكل الصحيح. وعليه ستتوافر التقديرات المعدّلة موسمياً عند تأسيس سلسلة زمنية أطول من الناتج المحلي الإجمالي ربع السنوي.

الإصدار المقبل

يتم نشر بيانات الناتج المحلي الإجمالي الربعي لإمارة أبوظبي خلال أربعة أشهر بعد نهاية الفترة المرجعية.

معجم المصطلحات والاختصارات

درهم: عملة دولة الإمارات العربية المتحدة (درهم إماراتي).

الناتج المحلي الإجمالي (GDP): يشير إلى القيمة السوقية لجميع السلع والخدمات النهائية المنتجة في بلد ما في فترة معيّنة، وهو عبارة عن مجموع القيم المضافة للأنشطة الاقتصادية.

الأسعار الثابتة: تشير إلى النمو الحقيقي للسلسلة الزمنية التي تم الحصول عليها، وذلك عن طريق إزالة أثر تغيّرات الأسعار مع الوقت من قيم تدفقات السلع والخدمات أو مخزوناتهما.

الأسعار الجارية: تشير إلى سلسلة يجرى تحديد قيمتها بالأسعار الحالية المرافقة للقيام بالنشاط.

الناتج المحلي الإجمالي بطريقة الإنتاج: الإنتاج مطروحاً منه الاستهلاك الوسيط.

الأنشطة النفطية: تشمل نشاط الصناعات الاستخراجية التعدين والمحاجر (بما في ذلك النفط الخام والغاز الطبيعي) فقط، وهي لا تشمل الأنشطة ذات الصلة مثل التكسير والبتروكيماويات والتوزيع أو النقل.

الأنشطة غير النفطية: جميع الأنشطة الاقتصادية باستثناء نشاط الصناعات الاستخراجية الذي يشمل التعدين والمحاجر (بما في ذلك النفط الخام والغاز الطبيعي).

قطاع المشروعات غير المالية: يشمل المنشآت التي ينصبّ نشاطها الرئيسي على إنتاج السلع السوقية أو الخدمات غير المالية.

قطاع الأنشطة المالية وأنشطة التأمين: يشمل المنشآت التي ينصبّ نشاطها الرئيسي في الوساطة المالية والتأمين.

قطاع الإدارة العامة والدفاع - الضمان الاجتماعي الإجباري: يشمل هذا القطاع المنشآت التي تعمل في الأنشطة الحكومية، وتشغل من قبل الحكومة المركزية وتشمل أيضاً الضمان الاجتماعي الإجباري.

أنشطة الأسر المعيشية كصاحب عمل: تشمل أنشطة الأسر المعيشية كصاحب عمل لمستخدمين محليين مثل الطباخين والنوادل والخدم والحراس والسائقين والمربيات وغيرهم.

الخدمة المصرفية المحتسبة: هي الكلفة المحتسبة للخدمات المصرفية وتساوي الفرق بين دخل الملكية المستحق التحصيل في البنوك والمؤسسات المالية المماثلة والفوائد المستحقة للمودعين (لا يشمل دخل الملكية المتولّد من الأموال الخاصة بالوحدة المالية).

التقديرات الأولية: هي تقديرات تمّ حسابها باستخدام مصادر البيانات الثانوية فقط، لذا نودّ الإشارة لمستخدمي هذه البيانات إلى أن هذه التقديرات الأولية سوف تنقح مرة أخرى بعد توافر البيانات من مصادرها الأولية للفترة الزمنية المعنيّة.

القيمة المضافة: هي قيمة الإنتاج مطروحاً منها قيمة الاستهلاك الوسيط، وهي قياس لمدى مساهمة المنتج الفردي أو الصناعة أو النشاط في الناتج المحلي الإجمالي.

نسبة التغيّر: نسبة التغيّر السنوية أو نسبة التغيّر مقارنة بالربع السابق.

نسبة المساهمة: الأهميّة النسبية للقطاع في الناتج المحلي الإجمالي مقارنة بالقطاعات الأخرى.

للمزيد من المعلومات

للمزيد من المعلومات حول الناتج المحلي الإجمالي والإحصاءات الرسمية الأخرى وغيرها من الإصدارات الرسمية لإمارة أبوظبي، الرجاء زيارة الموقع الإلكتروني الرسمي لمركز الإحصاء - أبوظبي على الرابط الإلكتروني:

<http://www.scad.ae>

المسؤولية

على الرغم من أن مركز الإحصاء - أبوظبي يبذل كل الجهد والعناية في إعداد الإحصاءات الرسمية، فإن المركز لا يعطي أي ضمانات بأن المعلومات أو البيانات أو الإحصاءات التي يقدمها خالية من الأخطاء، ولا يعدّ المركز مسؤولاً عن أي خسائر أو أضرار تلحق بالمستخدمين جرّاء الاستخدام المباشر أو غير المباشر للإحصاءات المقدّمة على الموقع بحسن نية من قبل مركز الإحصاء - أبوظبي، وعليه فإن المستخدمين هم المسؤولون عن تحديد وقت استخدامهم لهذه الإحصاءات وكيفيته لأي أغراض بعينها.

إحصاءاتكم حلولاً وتقدماً
Our Statistics Provide Solutions @ Development

www.scad.ae

